

Informe trimestral

Observatori de Desenvolupament Local de Badalona



it

segon trimestre de 2014



Observatori de Desenvolupament Local

Unitat de Foment Empresarial, Observatori i TIC

Institut Municipal de Promoció de l'Ocupació



Ajuntament de Badalona



Índex

2T 2014





ÍNDEX

Presentació	pàg. 6
Dades socioeconòmiques	Pàg. 8
Dades generals del mercat laboral	pàg. 12
Estructura productiva	pàg. 14
Atur registrat	pàg. 28
Contractació laboral	pàg. 35
Notes de premsa i documents d'interès	pàg. 43
<i>Metodologies i altres consideracions</i>	pàg. 46
<i>Glossari de conceptes</i>	pàg. 49

Índex de taules i gràfics

Dades socioeconòmiques

T.1 Demografia	pàg. 9
G.1 Estructura d'edats 2013	pàg. 10
T.2 Mercat de treball i Activitat econòmica	pàg. 10
T.3 Estructura empresarial	pàg. 11

Dades generals del mercat de treball

T.4 Taula indicadors generals	pàg. 13
-------------------------------	---------

Estructura productiva

T.5 Treballadors ocupats per branques d'activitat	pàg. 16
G.2 Distribució dels treballadors per principals branques d'activitat	pàg. 16
T.6 Centres de treball per branques d'activitat	pàg. 17
G.3 Distribució de les empreses per principals branques d'activitat	pàg. 17
T.7 Autònoms per branques d'activitat	pàg. 19
G.4 Distribució dels autònoms per principals branques d'activitat	pàg. 19
G.5 Afiliats a la Seguretat Social (regim general i autònoms)	pàg. 20
G.6 Comptes de cotització a la Seguretat Social	pàg. 21
G.7 Badalona: Evolució sectors econòmics 2008-2013	pàg. 22
G.8 Badalona: Evolució sectors econòmics 2008-2014	pàg. 22
T.8 Grandària empreses: Badalona 2013-2014	pàg. 23
T.9 Grandària empreses: Badalona – Província Barcelona	pàg. 24
G.9 Pes específic del teixit industrial	pàg. 25
G.10 Classificació tecnològica de la indústria 2012-2013	pàg. 26
G.11 Classificació tecnològica dels serveis 2012-2013	pàg. 27

Atur registrat

G.12 Taxa d'atur mensual 2011-2014	pàg. 30
G.13 Variació relativa del nombre d'aturats per sexe i edat	pàg. 31
G.14 Atur per grans sectors d'activitat	pàg. 31
G.15 Variació relativa del nombre d'aturats per sectors d'activitat	pàg. 32
G.16 Variació relativa de l'atur estranger per sexe i edat	pàg. 32
T.10 Atur registrat: durada a l'atur	pàg. 33
G.17 Temps a l'atur: 2011-2014. Variació relativa	pàg. 34
T.11 Prestacions per desocupació: 2010-2014	pàg. 34

G.18 Tipus de prestacions: 2010-2014 pàg. 33

Contractació laboral

G.19 Evolució de la contractació: contractes realitzats 2007-2013	pàg. 36
G.20 Evolució mensual de la contractació: 2011-2013	pàg. 36
G.21 Variació relativa del nombre de contractes - sexe	pàg. 37
G.22 Variació relativa del nombre de contractes - edat	pàg. 37
G.23 Contractació i nivell d'estudis: 2006-2014	pàg. 38
G.24 Variació relativa del nombre de contractes - sectors	pàg. 39
G.25 Temporalitat de la contractació	pàg. 39
G.26 Contractació indefinida i de curta durada: 2007-2014	pàg. 40
G.27 Contractació: durada	pàg. 40
T.12 Contractació: tipologia	pàg. 41
G.28 Contractació persones estrangeres per sexe: variació 2013-2014	pàg. 42
G.29 Evolució contractació formalitzada per ETT: 2007-2014	pàg. 42



Presentació

2T 2014





PRESENTACIÓ

Donant continuïtat a les novetats incorporades a l'anterior informe del primer trimestre podeu trobar dades sobre les prestacions per desocupació, un anàlisi de l'evolució de la contractació per nivell d'estudis i una ressenya de diferents notícies i documents considerats d'interès al final d'aquest informe.

Mantenim alguns dels apartats que s'han introduït recentment, com són: la síntesi d'indicadors socioeconòmics; l'anàlisi de l'evolució dels sectors d'activitat, el pes del sector industrial comparat amb el del sector serveis, així com la classificació tecnològica d'aquests dos sectors, encara que, en alguns d'aquests apartats, no s'hagin actualitzat les dades (ho fem a principis d'any), entenen que proporcionen una informació vàlida i que continua sent d'interès per l'anàlisi d'aquest segon trimestre.

L'Observatori de Desenvolupament Local de l'IMPO de l'Ajuntament de Badalona pertany a la Xarxa d'Observatoris de Desenvolupament Econòmic Local que és l'espai de treball conjunt dels 24 observatoris de la província de Barcelona, coordinat per l'Observatori de Desenvolupament Econòmic (ODE) de la Diputació de Barcelona.

La missió de l'Observatori de Desenvolupament local de Badalona és la de generar i recollir informació sobre l'evolució de l'ocupació i del teixit econòmic de Badalona per tal d'esdevenir una eina de coneixement per als agents que gestionen i promouen polítiques públiques destinades a impulsar el desenvolupament local.

Dades socioeconòmiques

2T 2014





Badalona: síntesi d'indicadors

T.1 Demografia¹

Indicador	Badalona	Província Barcelona	Anàlisi comparada
Població total	219.708	5.540.925	4% del total província
Variació anual	-0,57%	-0,20%	
Variació 2009-2013	0,07%	0,97%	
Habitants per Km ²	10.373	717	
Homes	109.305	2.711.403	50% BDN – 49% PBCN
Dones	110.403	2.829.522	50% BDN – 51% PBCN
Percentatge de joves	16,83%	16,47%	
Percentatge població gran	16,38%	17,48%	
Índex envelliment ²	97,30%	106,18%	Millor recanvi generacional
Edat mitjana	41,07	41,66	Població una mica més jove
Índex de recanvi ³	127,32	121,82	Pitjor recanvi de la població activa
Població resident a l'estranger	3.495	158.150	1,6% BDN – 2,9% PBCN
Nascuts al mateix municipi/província	32,9%	34,4%	
Taxa bruta de natalitat	10,7	10,2	
Taxa bruta de mortalitat	7,2	8,2	
Població estrangera	32.023	771.990	14,6% BDN – 13,9% PBCN
Variació anual	-3,7%	-2,6%	
Variació 2009-2013	-3,2%	-3,7%	
Principals nacionalitats	Pakistan 22%	Marroc 18%	
	Marroc 18%	Equador 6%	
	Xina 11%	Pakistan 5%	
	Equador 6%	Xina 5%	
	Bolívia 5%	Itàlia 5%	

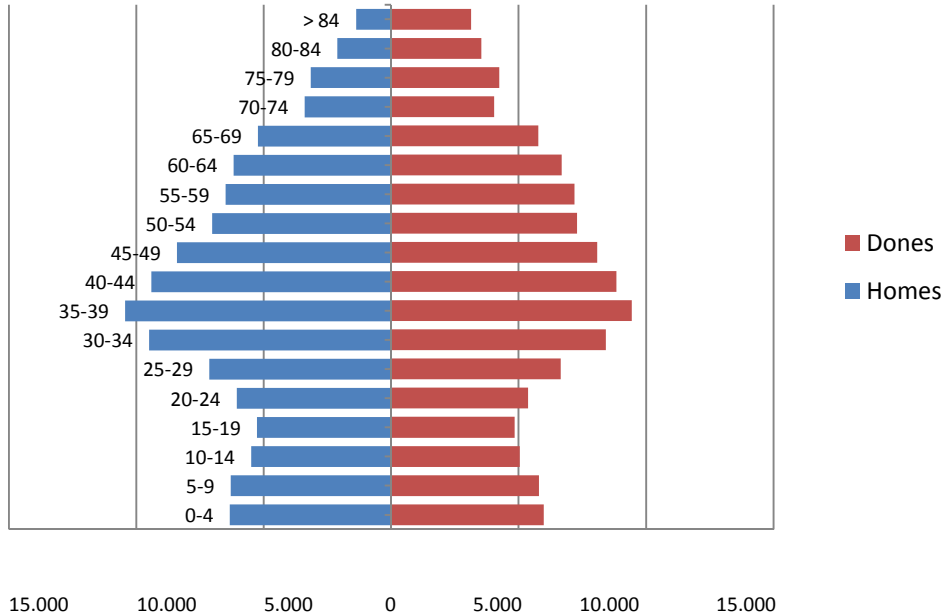
¹ Dades de demografia de 2013. Font: HERMES - Diputació de Barcelona

² El grau d'envelliment de la població, en el cas de Badalona, ens indica que per cada 97 persones de més de 64 anys n'hi ha 100 que tenen menys de 16 anys.

³ Quocient entre el nombre de persones de 60 a 64 anys i el nombre de persones de 15 a 19 anys. Com més alt sigui ens indica menys recanvi de la població activa.

G.1

Estructura d'edats 2013 (Piràmide de població)



T.2 Mercat de Treball i Activitat econòmica

Indicador	Badalona	Província Barcelona	Anàlisi comparada
Població activa estimada⁴	115.271	2.892.231	Percentatge similar sobre població total del 52%
Variació anual	-1,37%	-0,65%	
Variació 2010-2014	-2,41%	-0,34%	
Homes	62.557	1.542.255	54% BDN – 53% PBCN
Dones	52.714	1.349.976	46% BDN – 47% PBCN
De 16 a 24 anys	9.613	228.729	Percentatge similar del 8%
De 25 a 34 anys	28.938	723.119	Percentatge similar del 25%
De 35 a 44 anys	34.847	892.890	Percentatge similar del 30-31%
+ de 44 anys	41.873	1.047.493	Percentatge similar del 36%
Treballadors assalariats (2T-2014)	38.333	1.772.254	33,3% BDN – 61,3% PBCN (sobre població activa estimada)
Variació anual	2,71%	1,48%	
Variació 2010-2014	-9,38%	-5,30%	
Treballadors autònoms (2T-2014)	12.363	372.306	10,7% BDN – 12,9% PBCN (sobre població activa estimada)
Variació anual	0,59%	2,17%	
Variació 2009-2014	-4,66%	-2,24%	

⁴ Revisió realitzada el mes de juny de 2014

PIB (2010) (milions €)	4.054,00	148.903,00	
PIB per habitant	18.521 €	28.313 €	
Índex per habitant	65,41	100	Màxim 292 (Castellbisbal) – Mínim 24 (Badia del Vallès)
Variació 2009-2010	-0,76%	0,54%	
RENDA (2012) (en milions €)	3.138,49	86.483,49	
Renda per habitant	14.203 €	15.577 €	
Índex per habitant	91,18	100	Màxim 166 (Matadepera) – Mínim 57 (Badia del Vallès)
Variació 2008-2012	7,93%	2,85%	
Beneficiaris prestacions desocupació (dades juny 2014)			
Taxa de cobertura total/Var. anual	54,9% / -14,4%	59,2% / -13,5%	
Nivell contributiu	44%	49%	
Nivell assistencial (subsidi)	45%	42%	
Renda activa	11%	9%	

T.3 Estructura empresarial

	Total	Pes sector (%)	Variació anual	Variació 2009-2014
Empreses	4.757		1.39%	-7.40%
Serveis	3.678	77.32%	2.79%	-1.21%
Construcció	491	10.32%	-2.19%	-29.76%
Indústria	587	12.34%	-3.77%	-17.67%
Agricultura	1	0,02%	-50.00%	-50,00%

dades del segon trimestre 2014

Dades generals mercat laboral

2T 2014



T.4 - DADES GENERALS MERCAT DE TREBALL

Variacions trimestral i anual

Indicador	juny 2013	març 2014	juny 2014	Variació Trim.		Variació Anual		
				Valor	Signe	Valor	Signe	
Taxa d'atur registrat								
Badalona *	19,90%	19,51%	17,94%	-1,57	↓	-1,96	↓	
Barcelonès *	14,65%	14,70%	13,68%	-1,02	↓	-0,97	↓	
Barcelona (província) *	16,05%	16,00%	14,85%	-1,15	↓	-1,20	↓	
Catalunya *	15,58%	15,86%	14,48%	-1,38	↓	-1,10	↓	
Espanya (EPA)**	26,26%	25,93%	24,47%	-1,46	↓	-1,79	↓	
Eu 27 ***	10,90%	10,50%	10,20%	-0,30	↓	-0,70	↓	
Atur registrat a Badalona per sexe i edat								
Taxa d'atur homes	19,60%	18,51%	16,77%	-1,74	↓	-2,83	↓	
Taxa d'atur dones	21,09%	20,71%	19,34%	-1,37	↓	-1,75	↓	
Taxa d'atur joves	15,99%	15,78%	13,45%	-2,33	↓	-2,54	↓	
Atur femení registrat sobre el total %	47,46%	48,40%	49,29%	0,89	↑	1,83	↑	
Atur juvenil registrat sobre el total %	16,17%	15,46%	14,37%	-1,09	↓	-1,80	↓	
Atur majors + 45 registrat s/total %	45,18%	47,06%	49,17%	2,11	↑	3,99	↑	
Atur homes + 45 reg. s/total homes%	43,41%	45,21%	47,45%	2,24	↑	4,04	↑	
Atur dones + 45 reg. s/total dones %	47,14%	49,02%	50,94%	1,92	↑	3,80	↑	
Contractació a Badalona								
Contractació registrada	3.302	3.136	3.956	820	↑	654	↑	
Taxa de temporalitat %	89,58%	87,31%	87,66%	0,35	↑	-1,92	↓	
Contractació femenina sobre el total %	48,06%	50,87%	50,76%	-0,11	↓	2,70	↑	
Contractació juvenil sobre el total %	45,03%	33,39%	43,28%	9,89	↑	-1,75	↓	
Contractació majors 45 anys s/total %	14,48%	21,17%	16,78%	-4,39	↓	2,30	↑	
Total contractes ETT	336	233	299	66	↑	-37	↓	
Estructura empresarial a Badalona								
Centres de cotització (INSS)								
Agricultura	4.692	4.688	4.757	69	↑	65	↑	
Indústria	2	1	1	0	=	-1	↓	
Construcció	610	580	587	7	↑	-23	↓	
Serveis	502	479	491	12	↑	-11	↓	
Serveis	3.578	3.628	3.678	50	↑	100	↑	
Treballadors assalariats (INSS)								
Agricultura	37.321	37.088	38.333	1.245	↑	1.012	↑	
Indústria	2	1	1	0	=	-1	↓	
Construcció	5.719	5.592	5.696	104	↑	-23	↓	
Serveis	2.774	2.793	2.819	26	↑	45	↑	
Serveis	28.826	28.702	29.817	1.115	↑	991	↑	
Autònoms								
Agricultura	12.290	12.330	12.363	33	↑	73	↑	
Indústria	12	10	8	-2	↓	-4	↓	
Construcció	1.078	1.048	1.042	-6	↓	-36	↓	
Serveis	1.623	1.607	1.618	11	↑	-5	↓	
Serveis	9.577	9.665	9.695	30	↑	118	↑	

Elaboració pròpia a partir de dades de: Observatori del Treball de la Generalitat de Catalunya i Hermes (Diputació de Barcelona).

* La TARE (taxa d'atur registrat estimat) ens mostra la relació entre la població desocupada registrada a les oficines d'ocupació (SOC) i la població activa local estimada (basada en els padrons continus anuals..Per tant, aquest últim valor és el mateix durant l'any.

** La taxa espanyola està calculada a partir de dades de població activa de l'Enquesta de Població Activa (EPA), que realitza l'INE.

***La taxa d'atur de l'EU27 està calculada a partir d'enquestes nacionals i sèries d'atur registrades. Font: Eurostat.

Estructura productiva

2T 2014





ESTRUCTURA PRODUCTIVA

En aquest apartat de l'informe analitzem el teixit productiu del municipi a partir de l'observació dels seus treballadors assalariats i autònoms i dels seus centres de treball (empreses). També actualitzem l'anàlisi de l'evolució dels sectors d'activitat econòmica a Badalona fins el primer semestre del 2014 i ho compararem amb les que teníem a finals de l'any passat. De la mateixa manera ho fem amb l'anàlisi comparada de la grandària de les empreses del municipi amb la província de Barcelona i mantenim, aquest cop no s'ha actualitzat per considerar que no era rellevant fer-ho, l'anàlisi del pes específic que tenen els sectors industrial i serveis en el teixit productiu del municipi.

Treballadors ocupats assalariats per branques d'activitat

Variacions trimestral i anual

La taula T.5 ens mostra que a finals del segon trimestre de 2014 Badalona registra un total de 38.333 persones assalariades, que representen un 3,36% d'increment sobre les del trimestre anterior (37.088) i un 2,71% d'increment respecte al mes de juny de 2013 (37.231). Aquest dos increments són bons indicadors del comportament del mercat de treball a Badalona, encara que també caldria analitzar amb més detall les característiques d'aquests llocs de treball, i veure si aquest augment es tradueix en tendència els propers trimestres.

Les principals variacions anuals i de certa rellevància les trobem, en sentit positiu, altre cop als sectors d'aigua, sanejament i gestió de residus (113,2%); les activitats immobiliàries (14,9%); i de nou als sectors de transport i emmagatzematge (9,1%); l'administració pública (19,3%); l'hoteleria (3,8%) i el comerç a l'engròs i detall (3,1%). En sentit negatiu, destaquem el de les activitats administratives i serveis auxiliars (-11,3%); les activitats artístiques, recreatives i d'entreteniment (-7,7%), aquest sector presentava un increment en el trimestre anterior; el de la informació i comunicacions (-2,4%) i el de les indústries manufactureres (-1,5%).



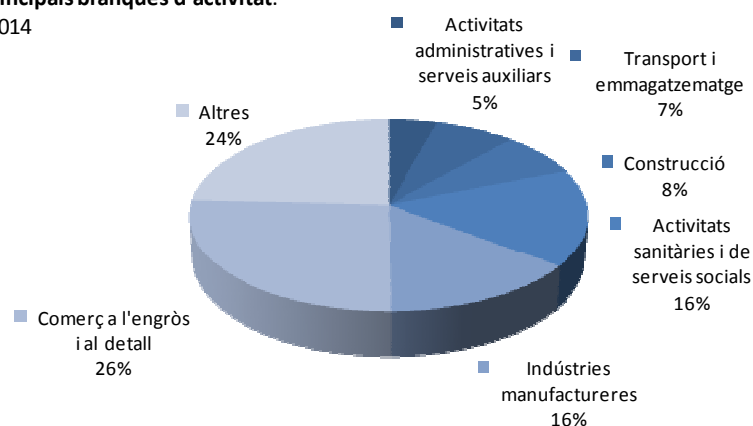
T.5 Treballadors ocupats assalariats per branques d'activitat

Sector	Treballadors assalariats			Variació	
	juny 2013	març 2014	juny 2014	Intertrimestral	Interanual
Agricultura, ramaderia, silvicultura i pesca	2	1	1	0,00	-50,00
Indústries extractives	0	0	0	0,00	0,00
Indústries manufactureres	5.657	5.487	5.572	1,55	-1,50
Energia elèctrica y gas	9	4	11	175,00	22,22
Aigua, sanejament i gestió de residus	53	101	113	11,88	113,21
Construcció	2.774	2.793	2.819	0,93	1,62
Comerç a l'engròs i al detall	9.641	9.306	9.940	6,81	3,10
Transport i emmagatzematge	2.523	2.651	2.752	3,81	9,08
Hostaleria	1.544	1.516	1.603	5,74	3,82
Informació i comunicacions	373	349	364	4,30	-2,41
Activitats financeres i d'assegurances	99	106	104	-1,89	5,05
Activitats immobiliàries	161	183	185	1,09	14,91
Activitats professionals, científiques i tècniques	1.139	1.102	1.129	2,45	-0,88
Activitats administratives i serveis auxiliars	1.904	1.723	1.688	-2,03	-11,34
Administració pública, Defensa i SS obligatòria	1.466	1.582	1.749	10,56	19,30
Educació	2.219	2.508	2.270	-9,49	2,30
Activitats sanitàries i de serveis socials	5.983	6.104	6.286	2,98	5,06
Activitats artístiques, recreatives i d'entreteniment	809	620	747	20,48	-7,66
Altres serveis	920	905	939	3,76	2,07
Activitats de les llars	41	42	56	33,33	36,59
Organismes extraterritorials	4	5	5	0,00	25,00
No Codificat	0	0	0	0,00	0,00
TOTAL	37.321	37.088	38.333	3,36	2,71

* Elaboració pròpia a partir de les dades de l'Observatori del Treball de la Generalitat de Catalunya.

G.2

Distribució dels treballadors assalariats per principals branques d'activitat.
juny 2014



La distribució per sectors d'activitat que presenta el segon trimestre de 2014 ens mostra la predominança del comerç a l'engròs i al detall com el sector que genera més ocupació a la ciutat, donant feina a un 26% dels treballadors assalariats (s'incrementa un punt respecte

l'anterior trimestre). De forma molt similar al que succeïa en trimestres anteriors, amb un 16% cadascun es situen la indústria manufacturera i les activitats sanitàries i de serveis socials.

Centres de treball per branques d'activitat

Variacions trimestral i anual

Les variacions en els centres de treball també ens indiquen un augment del mateixos, que es tradueix en 69 empreses (1,5%) respecte al trimestre anterior. Aquest increment intertrimestral també el trobàvem el trimestre anterior encara que en menor mesura (1,2%).

De la mateixa manera, a diferència del que succeïa el trimestre anterior, es produeix una variació anual positiva de 65 empreses més respecte a les que estaven funcionant a finals de juny de l'any passat (1,4%).

Aquest dos increments són en principi bons indicadors del comportament del teixit productiu de la ciutat. Caldrà veure, com ja apuntàvem amb els increments de treballadors, si aquest augment es va consolidant els propers trimestres.

T.6 Centres de treball per branques d'activitat

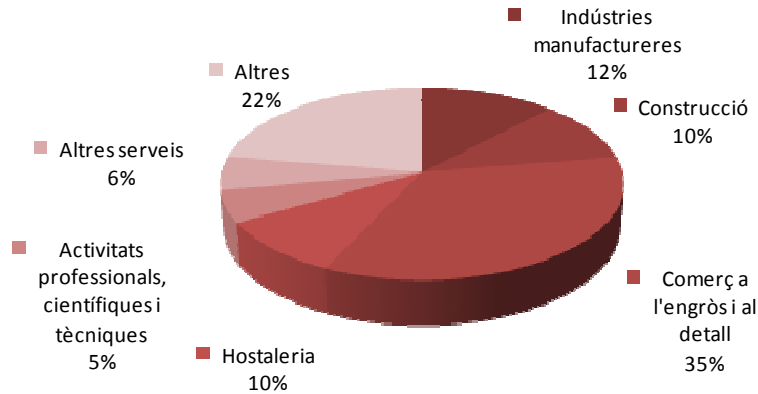
Sector	Centres de treball (Empreses)			Variació	
	juny 2013	març 2014	juny 2014	Intertrimestral	Interanual
Agricultura, ramaderia, silvicultura i pesca	2	1	1	0,00	-50,00
Indústries extractives	0	0	0	0,00	0,00
Indústries manufactureres	602	569	575	1,05	-4,49
Energia elèctrica y gas	2	1	2	100,00	0,00
Aigua, sanejament i gestió de residus	6	10	10	0,00	66,67
Construcció	502	479	491	2,51	-2,19
Comerç a l'engròs i al detall	1.584	1.621	1.649	1,73	4,10
Transport i emmagatzematge	252	258	261	1,16	3,57
Hostaleria	460	434	456	5,07	-0,87
Informació i comunicacions	76	75	75	0,00	-1,32
Activitats financeres i d'assegurances	46	49	46	-6,12	0,00
Activitats immobiliàries	92	99	101	2,02	9,78
Activitats professionals, científiques i tècniques	237	254	255	0,39	7,59
Activitats administratives i serveis auxiliars	157	150	152	1,33	-3,18
Administració pública, Defensa i SS obligatòria	11	11	11	0,00	0,00
Educació	142	152	150	-1,32	5,63
Activitats sanitàries i de serveis socials	146	156	153	-1,92	4,79
Activitats artístiques, recreatives i d'entreteniment	73	73	69	-5,48	-5,48
Altres serveis	276	266	269	1,13	-2,54
Activitats de les llars	25	28	29	3,57	16,00
Organismes extraterritorials	1	2	2	0,00	100,00
No Codificat	0	0	0	0,00	0,00
TOTAL	4.692	4.688	4.757	1,47	1,39

* Elaboració pròpia a partir de les dades de l'Observatori del Treball de la Generalitat de Catalunya.



G.3

Distribució de les empreses per principals branques d'activitat. juny 2014



A finals d'aquest trimestre el sector del comerç a l'engròs i al detall continua sent el de més pes en el teixit empresarial de la ciutat, amb un 35% i 1.649 centres de treball, 28 més que el trimestre anterior (1,7%) i 65 més que l'any anterior (4,1%), seguit del sector de la indústria amb un 12% i 575 empreses, 6 més que el trimestre anterior (1,1%) però en canvi 27 menys que fa un any (-4,5%), la construcció amb un 10% i 491 empreses, 12 més que el trimestre anterior (2,5%) però 11 menys que el 2013 (-2,2%) i el sector de l'hostaleria amb un 10% (un punt més que el trimestre anterior) i 456 centres de treball, 22 més que el trimestre anterior (5,1%) però 4 menys que fa un any (-0,9%).

Autònoms per branques d'activitat

Variacions trimestral i anual

Com podem observar a la taula T.7, el nombre d'autònoms a Badalona a finals del trimestre és de 12.363, una mica més dels que hi havia el trimestre anterior (+0,3%) i un escàs 0,6% d'increment anual. De totes maneres es destacable que per tercer trimestre consecutiu observem augments en el nombre de treballadors autònoms.

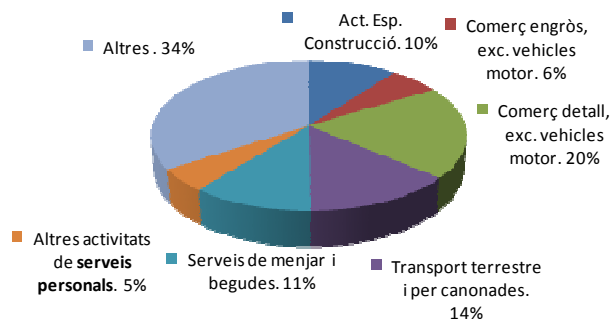
T.7 Autònoms per branques d'activitat

Sector	Autònoms			Variació	
	juny 2013	març 2014	juny 2014	Intertrimestral	Interanual
Confecció de peces de vestir	178	174	169	-2,87	-5,06
Productes metàl·lics, exc. maquinària	246	239	237	-0,84	0,00
Construcció d'immobles	235	223	231	3,59	-1,70
Activitats especialitzades construcció	1.257	1.269	1.276	0,55	1,51
Venda i reparació de vehicles motor	268	262	258	-1,53	-3,73
Comerç engròs, exc. vehicles motor	704	730	730	0,00	3,69
Comerç detall, exc. vehicles motor	2.446	2.467	2.472	0,20	1,06
Transport terrestre i per canonades	1.715	1.678	1.687	0,54	-1,63
Serveis de menjar i begudes	1.364	1.364	1.354	-0,73	-0,73
Activitats jurídiques i de comptabilitat	208	211	209	-0,95	0,48
Educació	181	190	196	3,16	8,29
Activitats sanitàries	302	304	304	0,00	0,66
Reparació ordinadors i efectes personals	273	252	254	0,79	-6,96
Altres activitats de serveis personals	591	613	605	-1,31	2,37
Altres	2.322	2.354	2.381	1,15	2,54
TOTAL	12.290	12.330	12.363	0,27	0,59

* Elaboració pròpia a partir de les dades de l'Observatori del Treball de la Generalitat de Catalunya.

G.4

Distribució dels autònoms per principals branques d'activitat.
juny 2014



La distribució dels autònoms en les principals branques d'activitat econòmica és quasi be una calca dels anteriors trimestres. Reflecteix que el major nombre els localitzem en el comerç al detall, que mantenen el seu 20% del total i, pels grups d'activitat amb cert pes específic en el conjunt d'autònoms, hi trobem els del transport terrestre i per canonades (14%), els de serveis de menjar i begudes (11%) i els de les activitats especialitzades construcció (10%).

Les variacions anuals que més destaquen les trobem en l'educació (8,3%); el comerç a l'engròs (3,7%) i en sentit contrari, el de reparacions ordinadors i efectes personals (-7%) i el de confecció de peces de vestir (5,1%).

COMPARATIVA AMB ANYS ANTERIORS: EVOLUCIÓ

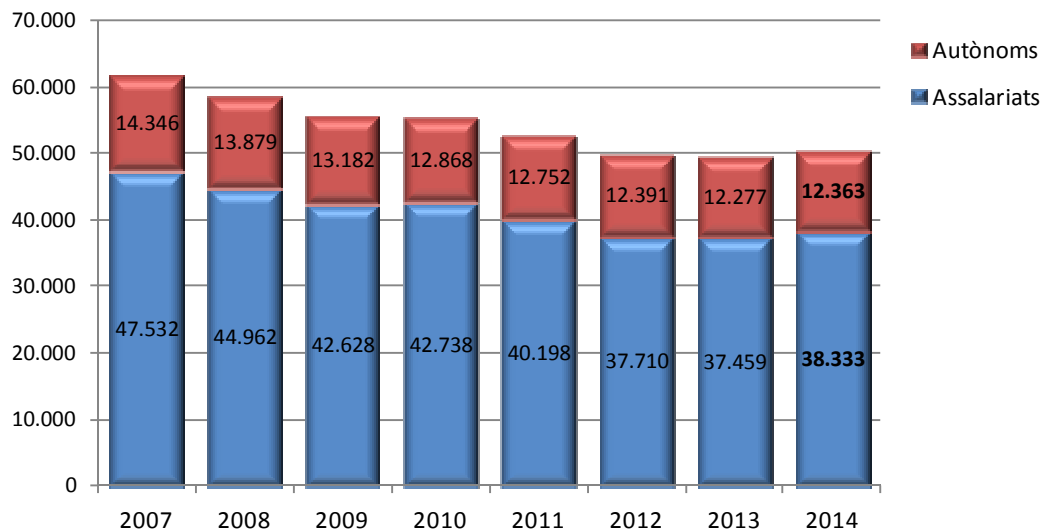
(Les dades per realitzar aquesta comparativa anual corresponen al quart trimestre de cada any, menys per l'any 2014 que corresponen al segon trimestre)

Afiliació a la Seguretat Social (Règim General i Autònoms): 2007-2014

El nombre d'afiliats a la Seguretat Social al règim general (treballadors per compte aliena) va anar creixent des de l'any 2006 fins el 2007. Serà a partir de 2008, en què es va desencadenar la crisi de forma més evident, quan es produeix la primera davallada important en el nombre d'afiliats. S'ha passat dels 47.532 treballadors registrats el 2007 als 37.459 de finals de 2013. Aquest segon trimestre de 2014, per primer cop des de l'any 2010, observem un punt d'inflexió de les contínues disminucions amb un mesurat increment de 874 afiliats respecte el de finals de 2013.

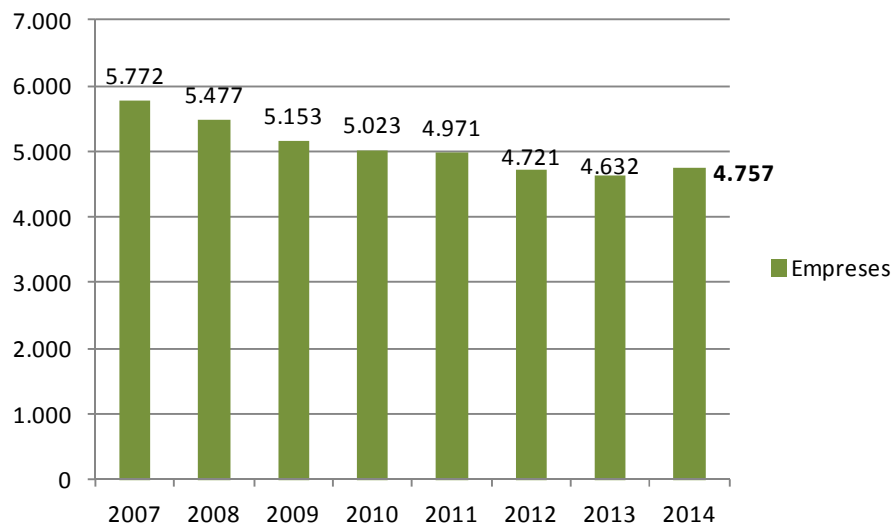
Quant als autònoms, les dades d'aquest segon trimestre ens comencen a confirmar un canvi de tendència a l'alça de les variacions en els treballadors afiliats al règim especial d'autònoms, que s'inicia el quart trimestre de 2013. Veurem si aquesta inflexió es manté en els propers trimestres.

G.5



Comptes de cotització a la Seguretat social (empreses)⁵: 2007-2014

G.6



Per primera vegada en els darrers sis anys, i en el que portem de l'any 2014, podem apreciar un increment en el nombre d'empreses del municipi. El primer trimestre ja observàvem un augment de 56 noves empreses i aquest segon trimestre l'increment ja és de 125.

Evolució dels sectors d'activitat

(Anàlisi realitzada fins el primer semestre de 2014)

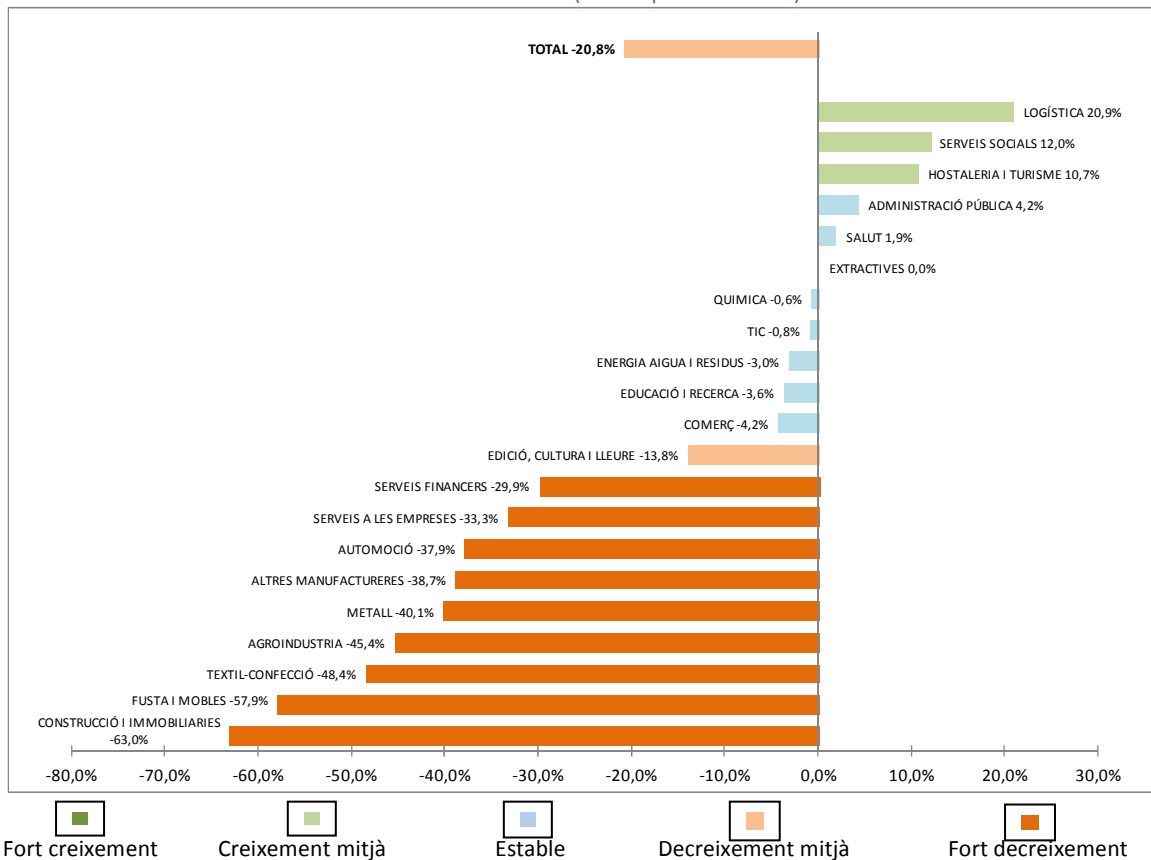
Es tracta d'analitzar el comportament dels sectors d'activitat del 2008 fins el primer semestre de l'any 2014 segons tinguin creixement, decreixement - i dintre d'aquests el seu grau de variació - o si s'han mantingut estables (considerant-los quan no superen variacions del 10%). En aquest informe també ho comparem amb l'evolució fins al final de l'any 2013 per veure quines variacions s'han produït en el que va d'any.

Els criteris aplicats quant ala percentatges de variació que estableixen el nivell de creixement, decreixement o estabilitat dels sector, com les agrupacions d'activitat per sectors, els hem agafat d'un estudi similar que la Diputació de Barcelona ha realitzat per a tots els municipis de la província de Barcelona, d'aquesta manera podrem comparar les dades de Badalona amb els del conjunt de la província.

⁵ Els comptes de cotització a la Seguretat Social estan constituïdes pel total d'establiments en alta de cada municipi registrats per la Seguretat Social l'últim dia de cada trimestre. Les formes jurídiques d'aquestes empreses van des de la societats anònimes a les corporacions locals, els organismes autònoms estatals o les societats cooperatives, per citar-ne algunes.

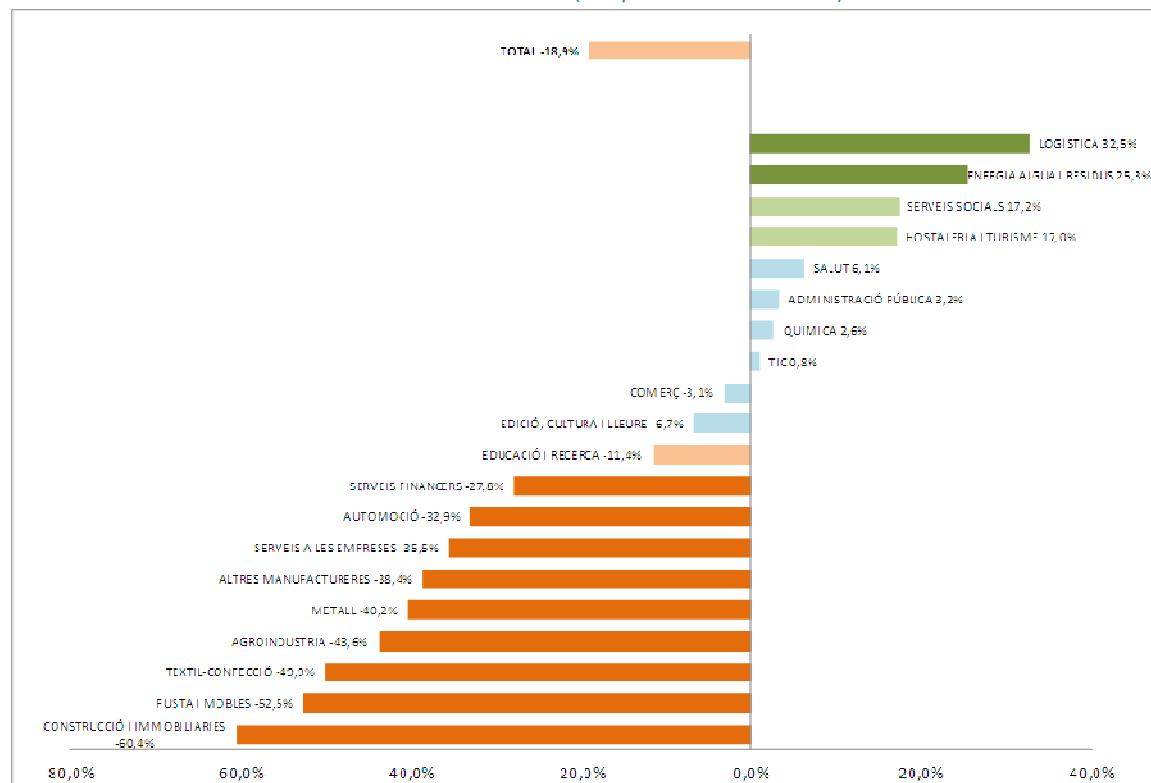
G.7

BADALONA: evolució sectors econòmics 2008-2013 (dades quart trimestre)



G.8

BADALONA: evolució sectors econòmics 2008-2014 (fins primer semestre 2014)



En el gràfics anteriors comparats de l'evolució del teixit productiu de Badalona 2008-2013 i 2008-2014, fins el primer semestre de 2014, veiem com es produeix una millora en aquest últim, ja que el decreixement mitjana passa del -20,8% a finals del 2013 al -18,9% a finals del primer semestre de 2014.

A finals del primer semestre de 2014 també observem com hi ha dos sectors amb fort creixement (superior al 25%), com són el de la logística (32,5%) i el de l'energia, aigua i residus (25,3%), mentre que en el quadre de 2013 no n'hi havia cap. Aquests mateixos sectors el 2013, presentaven una evolució de creixement mitjà en el cas del primer (20,9%) i d'estabilitat negativa en el del segon (-3%).

També veiem com els serveis socials passen d'un 12% a un 17,2% de creixement mitjà, l'hoteleria i turisme d'un 10,7% a un 17% de creixement mitjà.

La resta de sectors que a finals de 2013 mostraven una evolució estable, continuen en aquesta franja amb algunes oscil·lacions, a excepció del d'educació i recerca que de sector estable (-3,6%) passa a decreixement mitjà (-11,4%). Per contra el sector d'edició, cultura i lleure passa de decreixement mitjà (-13,8%) a la part baixa de la franja estable (-6,7%).

Respecte als sectors que s'enquadraven a finals de 2013 a la franja de fort decreixement a finals del primer semestre d'enguany es mantenen amb valors de decreixement semblants.

Anàlisi comparada del teixit productiu i classificació tecnològica dels sectors

Grandària de les empreses

La grandària de les empreses, quan el seu nombre de treballadors, ha tingut petites variacions. A remarcar la disminució en les empreses d'11 a 50 treballadors (del 10,27 al 9,73%) i l'augment en les que tenen més de 250 treballadors (del 0,28% al 0,34%). La grandària mitjana s'ha mantingut en 8 treballadors en aquest darrer any.

T.8

Nº Treballadors	Badalona 2014	Badalona 2013
De 0 a 10	88.50%	88,02%
De 11 a 50	9.73%	10.27%
De 51 a 250	1.43%	1,43%
Més de 250	0.34%	0.28%
Grandària mitjana	8	8

Dades corresponents al segon trimestre de cada any



Si ho comparem amb la província de Barcelona, observem unes dades molt similars a les que ja apreciàvem en el trimestre anterior.

T.9

Nº Treballadors	Badalona	Província Barcelona
De 0 a 10	88.50%	86.43%
De 11 a 50	9.73%	10.85%
De 51 a 250	1.43%	2.29%
Més de 250	0.34%	0.43%
Grandària mitjana	8	10

Dades del segon trimestre 2014

Si analitzem les variacions anuals i quinquennals (darrers cinc anys), constatem que a Badalona s'han donat disminucions del -0.34% i del -12.29% respectivament i que a la província hi ha un augment anual del 1% però una disminució quinquennal del -9.46%. El teixit empresarial de Catalunya està configurat principalment per les micro i petites empreses. Badalona no és diferent i presenta una configuració en la que el 88,50% d'empreses tenen fins 10 treballadors, quasi dos punts percentuals per sobre del de la província (86,43%).

Destacar que a Badalona només un 1,77% d'empreses te més de 50 treballadors (2,72% a la província). En termes generals i de mitjana de la comparació de territoris veiem com la província de Barcelona te més treballadors per empresa (10) que Badalona (8).

Pes del sector industrial

(Anàlisi realitzada només el quart trimestre de l'any)

Altra element d'anàlisi que introduïm en aquests informes, per considerar-lo de forta rellevància en els temps que corren de deslocalització i teixits productius poc competitius i escassament equilibrats econòmicament, és el del pes que te el sector industrial en el teixit productiu local comparant-lo amb el del sector dels serveis. Concretament veure quina és la proporció dels sectors d'activitat relacionats amb la indústria respecte als relacionats amb els serveis.

Ben és cert que algunes de les empreses actuals, classificades en epígrafs que es consideren d'activitat industrial, han variat en certa mesura aquesta activitat desplaçant cap altres territoris l'activitat de producció i quedant-se més amb les activitats de logística, comercial i I+D.

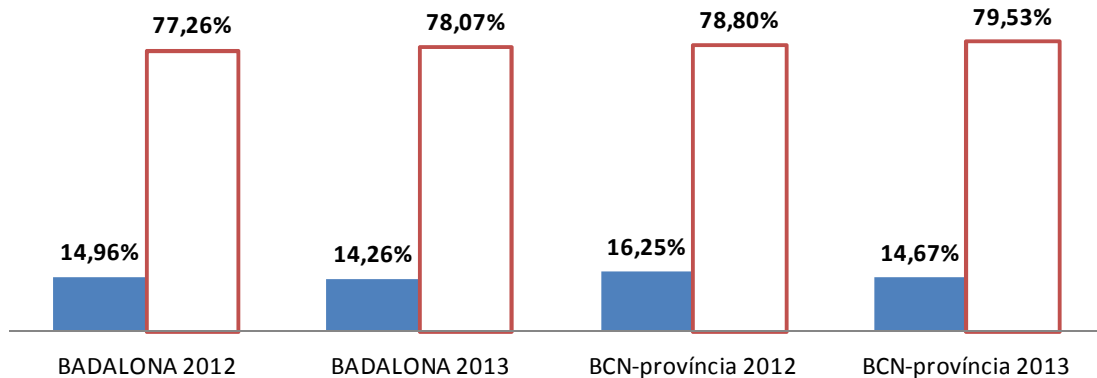


G.9

Pes específic del teixit industrial versus serveis

Evolució 2012-2013

■ Indústria ■ Serveis



Dades del quart trimestre. Font: Elaboració pròpia a partir de les dades de la Diputació de Barcelona (Sitdel - INSS)

En el gràfic podem veure com Badalona en el darrer any ha disminuït el seu pes industrial en 0,7 punts percentuals, mentre que la província també ho ha fet però de manera més acusada en 1,6 punts. Creiem que Badalona hauria d'intentar mantenir, i fins i tot potenciar, aquesta proporció de les activitats industrials amb la finalitat de cercar un teixit econòmic més equilibrat, de més valor afegit i generador d'ocupació.

Classificació tecnològica de la INDÚSTRIA

(Anàlisi realitzada només el quart trimestre de l'any)

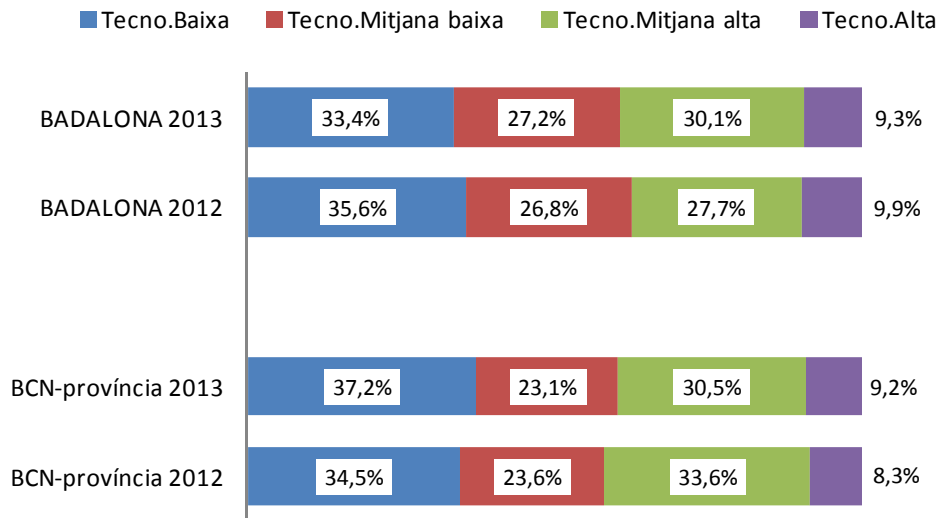
Donada la importància estratègica de la indústria en les polítiques de desenvolupament econòmic dels territoris, analitzarem la "qualitat" de la mateixa en tant la seva capacitat d'adaptació als requeriments tecnològics dels mercats i a la innovació.

En aquest apartat farem una mena de radiografia del sector industrial d'un territori, classificant les activitats que el componen en funció del seu nivell o component tecnològic i agrupant-les des de l'alta tecnologia fins la tecnologia baixa en quatre grans grups. Realitzarem una comparació de les dades obtingudes pel 2013 amb les que ja teníem del 2012, i ho farem comparant-ho també amb les dades de la província de Barcelona.

G.10

Classificació tecnològica de la indústria

Evolució 2012-2013



Variació BDN	-6,2%	1,5%	8,7%	-6,1%
Variació PBCN	7,8%	-2,1%	-9,2%	10,8%

Dades del quart trimestre. Font: Elaboració pròpia a partir de les dades de la Diputació de Barcelona (HERMES - INSS)

A la gràfica anterior observem com a Badalona, si la comparem amb la seva classificació de 2012, hi ha una millora tecnològica a la banda intermija. En aquest sentit veiem com augmenten les activitats industrials catalogades com a mitjanes: baixes (1,5%) i altes (8,7%). En canvi, i constatan aquesta millora, ens trobem amb una important disminució del grup de tecnologia baixa (-6,2% i 2,2 punts percentuals). Per altra banda, i a l'extrem més elevat, es produeix una disminució de les de tecnologia alta (-6,1%, encara que només 0,6 punts percentuals), així i tot es manté per sobre del 9%.

Comparant les dades de Badalona amb les de la província de Barcelona, s'observa que la primera presenta una millor base tecnològica. Les variacions també ens indiquen que Badalona mostra una tendència a incrementar la seva base tecnològica al sector industrial – menys potser en la d'alta tecnologia -, mentre que es variacions de la província apunten en sentit contrari.

Classificació tecnològica dels SERVEIS

(Anàlisi realitzada només el quart trimestre de l'any)

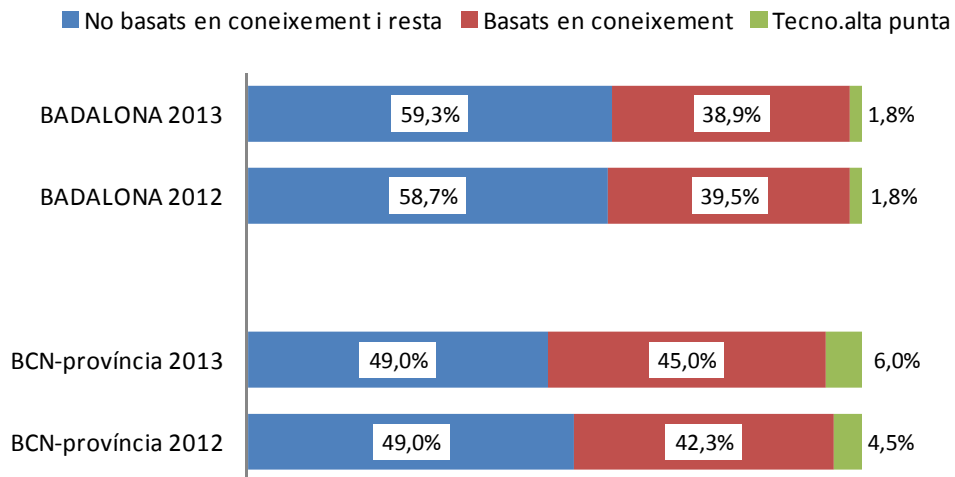
A la gràfica següent, fent també l'anàlisi tecnològic dels serveis (valoració del component en coneixement), veiem com Badalona pateix una petita davallada del nivell dels seus serveis, augmentant els no basats en coneixement (1%) i disminuint els que si ho fan (-1,5%). De totes maneres manté el 1,8% de la part alta de coneixement.



G.11

Classificació tecnològica dels SERVEIS

Evolució 2012-2013



Variació BDN	1,0%	-1,5%	0,0%
Variació PBCN	-7,9%	6,4%	33,3%

Dades del quart trimestre. Font: Elaboració pròpia a partir de les dades de la Diputació de Barcelona (HERMES - INSS)

Aquí sí que Badalona presenta unes activitats de serveis bastant menys qualificades que les de la província de Barcelona. De la mateixa manera, les variacions entre la classificació de 2012 i 2013 ens indiquen una tendència a millorar, encara més, aquestes dades a nivell provincial (-7,9%; 6,4%; 33,3%). Badalona, en canvi, sembla que pugui quedar una mica estancat el nivell d'aportació de coneixement dels seus serveis (1%; -1,5%; 0%). Sembla evident que la influència del sector de serveis de la ciutat de Barcelona té un paper important en aquestes dades a nivell provincial.

Atur registrat

2T 2014

A stylized logo consisting of a lowercase 'i' and an uppercase 'T' in a teal color. The 'i' has a square dot above it, and the 'T' has a horizontal bar at the top.



ATUR REGISTRAT

Taxa d'atur mensual (TARE): Evolució 2011-2014

El nombre de persones aturades a Badalona registrades al final del segon trimestre de l'any 2014 ha estat de 20.685, que representa un 7,78% menys que el trimestre anterior i un destacable 10,78% menys que el mateix període de l'any 2013 (2.499 persones menys registrades a les oficines de treball). Per tant, amb aquestes xifres, poden dir que l'atur registrat comença a baixar sensiblement en aquest trimestre i que s'ha donat una reducció significativa de l'atur a Badalona en el període d'un any que ha disminuït en quasi 2.500 persones.

De totes maneres, i com hem apuntat en altres informes, no hem d'oblidar que es tracta de l'atur registrat i que poden haver-hi persones desocupades que no hagin renovat a les OTG, algunes de les raons que es poden apuntar són haver retornat al seu país d'origen, en el cas de les persones immigrades, buscar oportunitats en altres municipis o fora del país i per haver deixat de percebre prestacions o subsidis.

Una de les anàlisi que ens permet apreciar una certa millora de la situació, és la comparació de les variacions anuals de l'atur registrat i el nombre de treballadors (assalariats i autònoms). En aquest sentit i en el segon trimestre observem que la disminució anual de l'atur en 2.499 persones també va acompanyada d'un increment dels treballadors assalariats, amb un destacable augment de 1.012 assalariats, i dels autònoms amb un increment de 59.

La taxa d'atur (TARE)⁶ de Badalona d'aquest trimestre (juny 2014) ha baixat fins el 17,94%, suposant una reducció tant respecte el trimestre anterior (19,51%) com respecte al juny de l'any passat (19,90%).

Voldríem fer una precisió respecte a la comparació de les taxes d'atur de l'any 2014 i 2013 i que te a veure amb com es calculen. En proporció, o dit d'altra manera, en el supòsit del mateix nombre d'aturats, les taxes de 2014 sempre seran superiors a les de l'any passat perquè la població activa estimada ha disminuït. Recordem que la TARE és el resultat de dividir el nombre de persones aturades registrades entre la població activa estimada.

Veiem un exemple del que apuntem:

Període	Atur registrat	Població activa estimada	Càlcul i resultat TARE
2013		116.518	
Juny 2014	20.685	115.271	$(20.685/115.271) \times 100 = 17.95\%$

Si el càlcul de juny l'haguéssim fet considerant la mateixa població activa de 2013, tindríem una taxa més baixa:

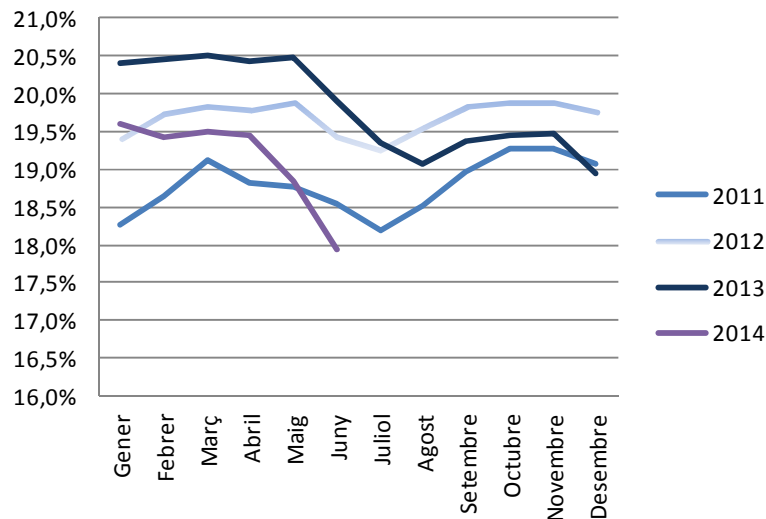
Període	Atur registrat	Població activa estimada	Càlcul i resultat TARE
Juny 2014	20.685	116.518	$(20.685/116.518) \times 100 = 17.75\%$

⁶ Taxa d'atur (TARE): veure explicació del sistema de càlcul i interpretació d'aquesta taxa en la pàgina 9 d'aquest informe.

A la gràfica següent podem observar:

- a) La taxa d'atur a finals del segon trimestre de 2014 és la més baixa aconseguida en els darrers tres anys.
- b) Dues caigudes de la taxa en el que va d'any: una primera molt lleugera el mes de febrer i una segona força pronunciada a partir del mes d'abril.
- c) El comportament del trimestre respecte als anys 2012 i 2013 mostra que la disminució de l'atur s'avança i és més acusat que quan es produeix en aquests anys anteriors. Respecte l'any 2011 passa una mica al contrari, veient com el 2011 avança la disminució però després no és tan pronunciada.

G.12



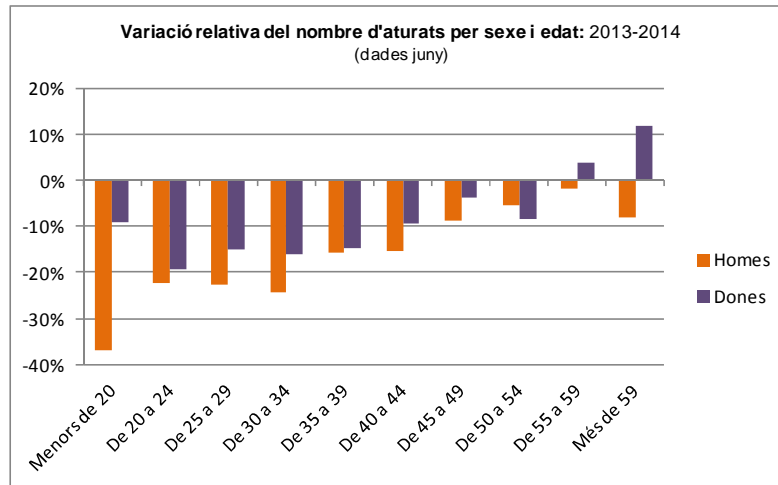
Atur per sexe i edat

2013-2014

Comparant les dades dels trimestres del 2014 i del 2013 tornem a apreciar, com en anteriors trimestres, disminucions anuals tant en els homes (-13,9%) com en les dones (-2,9%) però aquest trimestre força més acusades, superant les anuals del trimestre anterior en 5 i 4,4 punts percentuals respectivament. En valors absoluts a finals del segon trimestre de 2014 hi ha 1.693 homes menys registrats a l'atur i 806 dones menys.

El nombre d'homes aturats es va apropant cada cop més al de les dones. Fa un any les dades de l'atur registrat eren de 12.181 homes i 11.003 dones mentre que actualment són de 10.488 i 10.197 respectivament.

G.13



Elaboració pròpia a partir de les dades de la Diputació de Barcelona. Àrea Desenvolupament Econòmic. Programa Hermes

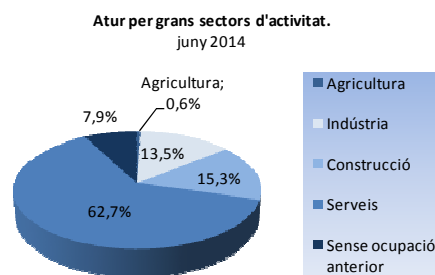
Si observem les variacions de les edats, d'un any per l'altre, veiem que l'atur disminueix fins els 54 anys pels dos sexes (el trimestre anterior ho feia fins els 44 anys), especialment en els joves menors de 20 anys i en els grups d'edat fins el 34 anys. Aquest trimestre també destaca, amb signe contrari, l'increment de l'atur anual de les dones majors de 59 anys que continua sent del 12% com el trimestre passat.

Atur per grans sectors d'activitat

2013 - 2014

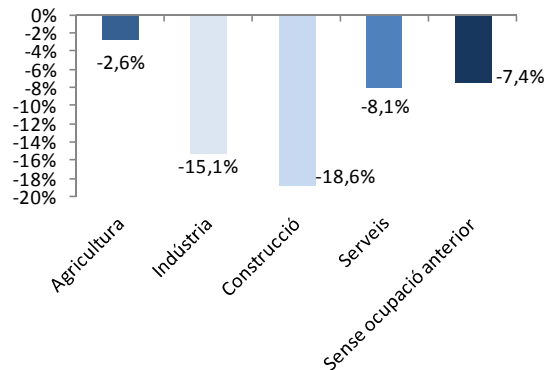
Els serveis continuen sent el sector que concentra la major part de l'atur amb el 62,7% (12.978) sobre el total de persones sense feina. La construcció i la indústria representen el 15,3% i el 13,5% respectivament, percentatges molt similars als dels cinc darrers trimestres analitzats. Les persones sense ocupació anterior representen un 7,9% i els de l'agricultura un 0,6% del total dels treballadors a l'atur.

G.14



G.15

Variació relativa del nombre d'aturats per sectors: 2013-2014
(dades juny)



L'evolució anual de l'atur ens mostra una reducció en tots els sectors analitzats, essent la construcció (-18,6%) i la indústria (-15,1%) els que presenten les disminucions més acusades, i en especial el sector industrial amb 7 punts percentuals més de reducció si ho comparem amb el trimestre anterior. Els serveis tornen a disminuir (-8,1%), aquest cop quasi el doble que el trimestre anterior que ho feia amb un -4,2%. Al contrari del que succeïa en el primer trimestre, les persones sense ocupació anterior, disminueixen i ho fan amb un -7,4%.

Atur registrat persones estrangeres per edat i sexe

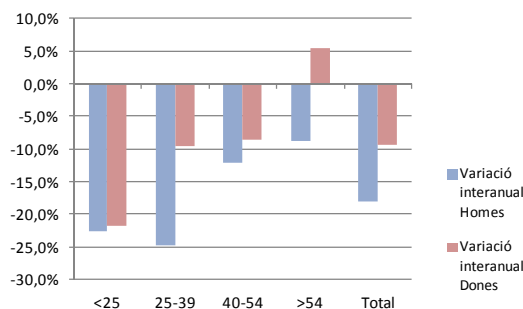
2013-2014

A finals del segon trimestre, les persones estrangeres registrades a les oficines de treball del municipi com aturades són 3.416, representant una disminució de 329 respecte les que hi havia el darrer trimestre i de 599 respecte l'any anterior amb una variació anual del -14,9%.

Les persones estrangeres suposen un 16.5% del total dels aturats de Badalona, molt semblant al percentatge del trimestre anterior (16,7%). La major part continuen sent homes (62,7%). L'atur masculí estranger disminueix quasi be el doble (-18%) que el femení (-9,3%) respecte l'any anterior. L'únic grup que registra un augment interanual continua sent el de les dones majors de 54 anys.

G.16

Variació relativa de l'atur estranger per sexe i edat:
2013-2014 (dades juny)





Atur registrat: durada del temps d'atur

Evolució 2011-2014

Una de les variables més rellevants per valorar les dificultats en que es troben les persones desocupades i les possibilitats de trobar feina és la del temps que es mantenen a l'atur.

T.10

Atur registrat-Durada atur

2011 a 2013: dades desembre. 2014 dades juny

Temps atur	2011	2012	2013	2014
< 1 any	14.248	13.287	11.726	10.370
1 a 2 anys	4.002	4.887	4.352	4.044
> 2 anys	4.197	5.092	5.991	6.271
	22.447	23.266	22.069	20.685

Temps atur	2011	2012	2013	2014
< 1 any	63,5%	57,1%	53,1%	50,1%
1 a 2 anys	17,8%	21,0%	19,7%	19,6%
> 2 anys	18,7%	21,9%	27,1%	30,3%
	100,0%	100,0%	100,0%	100,0%

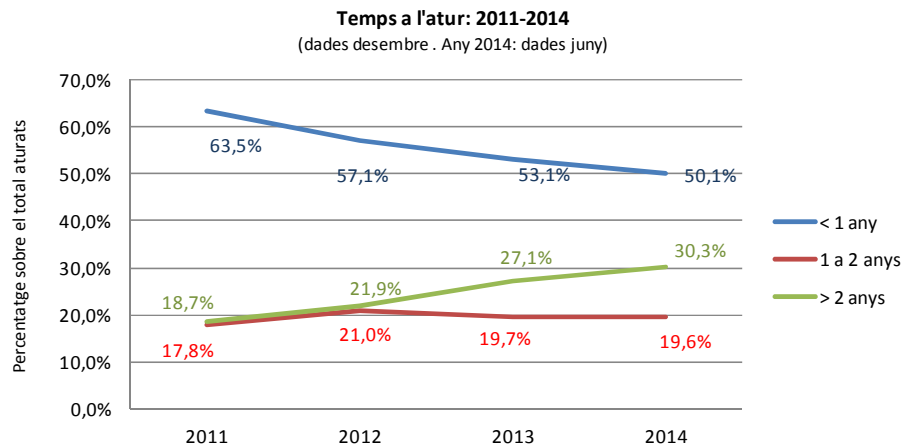
Per tal d'observar millor els efectes de la crisi sobre aquesta variable es continua considerant la comparació de la mateixa en els tres darrers anys⁷.

En el quadre anterior veiem que presenten petites disminucions els de menys d'un any i oscil·lacions al voltant del 20% de les persones aturades entre 1 i 2 anys. La part més punyent la continuem trobant en els de més de dos anys de durada a l'atur, que continuen augmentant fins arribar a superar aquest trimestre el 30% (30,3%). Al llarg d'aquest anys els increments són alarmants, des del 18,7% del 2011 fins al 30,3% actual, i el veure com 6.271 persones fa més de dos anys que estan a l'atur.

Si analitzem el que tècnicament es considera atur de llarga durada (més d'un any), comprovem com pràcticament un 50% de les persones desocupades de la ciutat es troba en aquesta difícil situació.

⁷ La nostra intenció era fer-ho des del 2008 però no hem pogut obtenir dades anteriors al 2010 amb els mateixos sistemes de recollida i registre.

G.17



Prestacions per desocupació

(Dades del mes de desembre de cada any menys per l'any 2014 que corresponen al mes de juny)

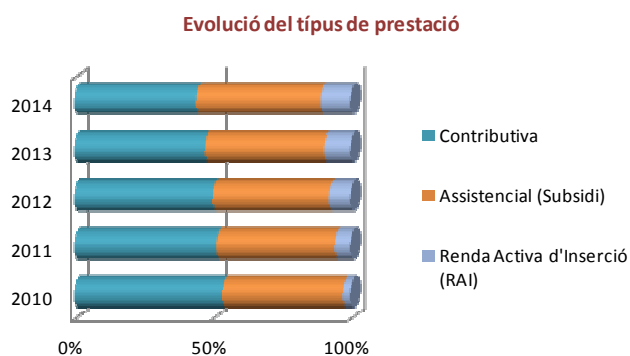
Tenint en compte el gran nombre de persones desocupades que ho estan des de fa més d'un any (49,9%) i si, a més a més, s'està produint una disminució de les persones que tenen accés a algun tipus de prestació, l'escenari que se'ns presenta, de moment, no és massa alentidor.

T. 11

	2010	2011	2012	2013	2014
BENEFICIARIS	15.251	14.941	13.854	12.241	11.350
Nº total persones a l'atur	20.368	22.447	23.266	22.069	20.685
% cobertura sobre total aturats	74,9%	66,6%	59,5%	55,5%	54,9%
TIPUS DE PRESTACIÓ					
Contributiva	8.152	7.686	6.952	5.771	4.997
Assistencial (Subsidi)	6.638	6.398	5.833	5.325	5.102
Renda Activa d'Inserció (RAI)	461	857	1.069	1.145	1.251

A la taula anterior podem veure com el mes de juny de 2014 les prestacions arriben al 54.9% de les persones a l'atur (12.227) quan el 2010 hi accedien el 74.9% (15.251) amb pràcticament el mateix nombre d'aturats (20.368).

G.18



Contractació laboral

2T 2014



CONTRACTACIÓ LABORAL

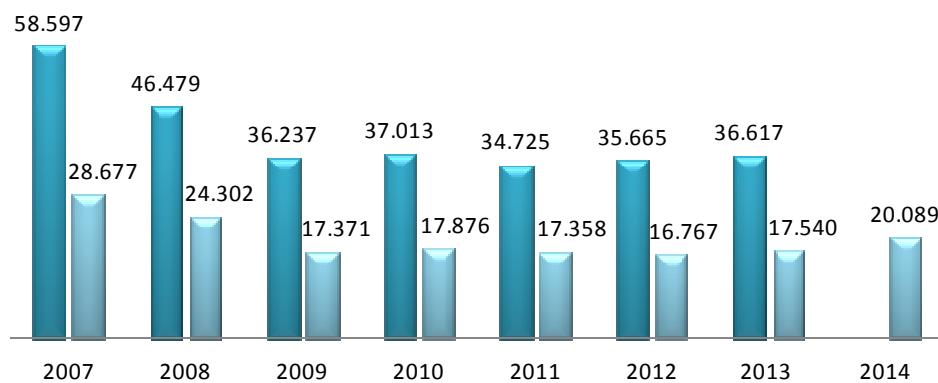
Evolució de la contractació

Període 2007 - 2014

G.19

Contractes realitzats : 2007-2014

Total anual i acumulat fins segon trimestre



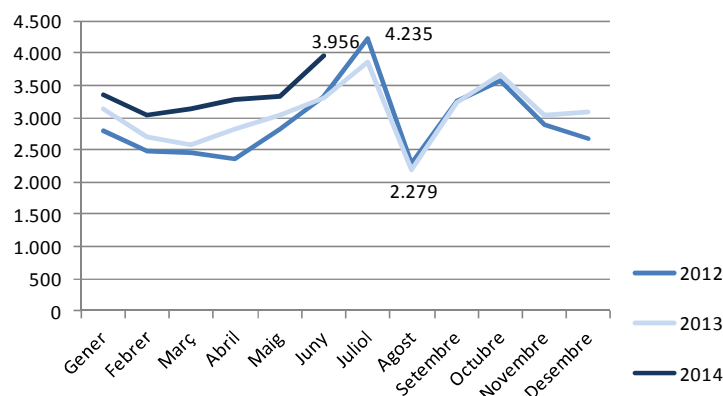
En el 2014 el total anual coincideix amb la contractació acumulada fins el segon trimestre.

El gràfic ens mostra dues caigudes importants de la contractació els anys 2008 i 2009. A partir d'aquest any fins ara es produeixen oscil·lacions al voltant del 36.000 contractes. Si ens fixem amb l'indicador dels acumulats fins el segon trimestre de cada any, veiem com aquest 2014 la contractació realitzada fins el mes de juny (20.089) és la més alta des del 2008 (24.302) i supera l'any 2013 en 2.549 contractes.

Període 2012 - 2014

G.20

Evolució de la contractació.
2012 - 2014



* Elaboració pròpia a partir de les dades de l'Observatori del Treball de la Generalitat de Catalunya.

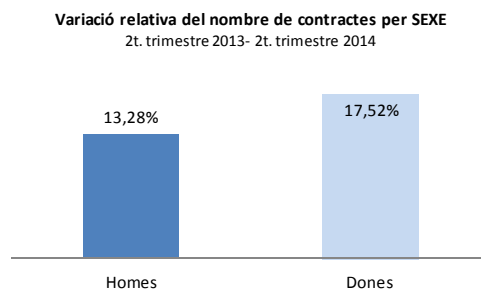
Durant el segon trimestre de 2014 s'han formalitzat 10.548 contractes, més de 1.000 contractes respecte al primer trimestre i més de 1.400 si ho comparem amb els realitzats el segon trimestre de l'any passat. La gràfica anterior ens mostra un comportament similar de la contractació dels primers semestres dels anys 2012 i 2013 però que canvia per l'any 2014. En aquest sentit, el mes de març d'enguany trenca la tendència a la baixa dels dos anys anteriors i el mes de juny es produeix un increment força acusat, en aquest cas similar el que es va produir l'any 2012.

Contractació per sexe

Segon trimestre 2014- segon trimestre 2013 (sumatori valors dels tres mesos de cada trimestre)

Aquest trimestre tornen a ser el grup de dones les que signen més contractes, 5.292 per 5.256 els homes, encara que per menys diferència del que succeïa el trimestre passat.. Per altre banda les variacions anuals ens mostren resultats molt diferents als del trimestre anterior, ja que aquest cop són les dones les que incrementen la seva contractació (17,5%) per sobre de la dels homes (13,3%).

G.21

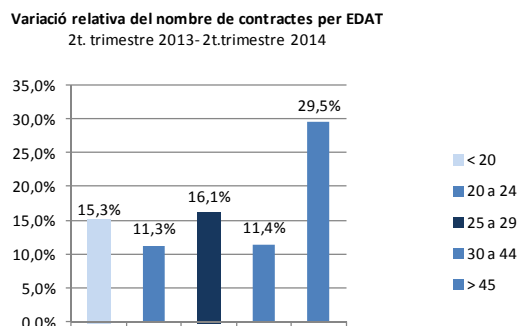


Contractació per edat

Segon trimestre 2014- segon trimestre 2013 (sumatori valors dels tres mesos de cada trimestre)

Totes les dats han incrementat la seva contractació respecta ara fa un any, amb increments entre l'11% i el 16% i, altre cop, el grup d'edat de majors de 45 anys és el que presenta la variació positiva més elevada (29,5%).

G.22



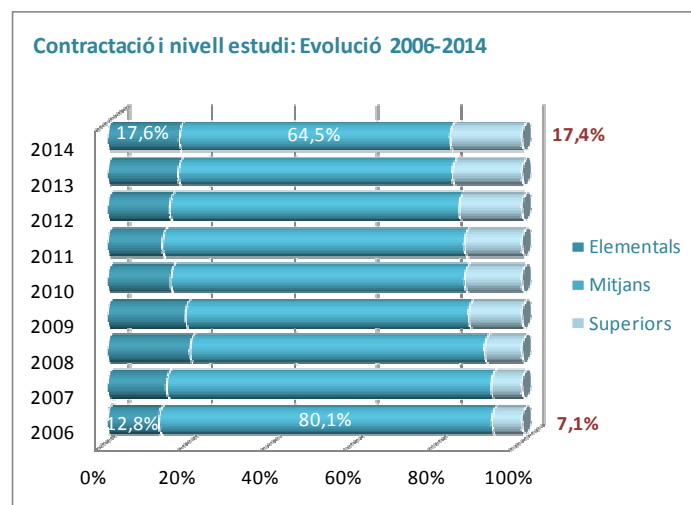
Quant al grup d'edat que ha formalitzat més contractes torna a ser i amb diferència el de 30-44 anys amb 4.478 contractes que representen el 42,5% del total de contractes formalitzats el segon trimestre. Destacar, també altre cop, el baix percentatge de participació en el total de la contractació per part dels joves menors de 20 anys amb un 3,1% del total.

Contractació per nivell d'estudis: Evolució 2006-2014

Si analitzem l'evolució del perfil de la persona contractada atenent al seu nivell d'estudis, una primera observació ens diu que cada vegada es contracta més a les persones amb estudis superiors, passant del 7,1% del 2006 al 17,4% actual; així com, amb algunes oscil·lacions al llarg d'aquests anys i situant-nos a l'altre extrem, a les persones només amb estudis elementals (del 12,8% al 17,6% actual).

La franja dels nivells mitjans, on estarien les formacions professionals (cicles formatius) i els batxillerats, tot i ser amb diferència el grup més contractat (64,5%) han anat perdent pes en el conjunt de les contractacions realitzades, d'un 80,1% el 2006 al 64,5% el 2014.

G.23



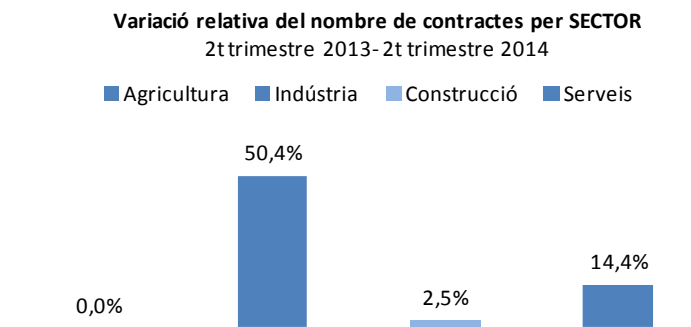
Contractació per sectors d'activitat

Segon trimestre 2014- segon trimestre 2013 (sumatori valors dels tres mesos de cada trimestre)

Una bona dada, per la seva importància en la contribució a la recuperació econòmica del territori, és que per segon trimestre consecutiu la indústria ha estat el sector que presenta un major increment respecta l'any anterior (50,4%), seguit dels serveis (14,4%) i de la construcció (2,5%). Durant el segon trimestre, on s'han fet més contractes és en el sector dels serveis (9.020) amb un 85,5% del total de contractes formalitzats.



G.24



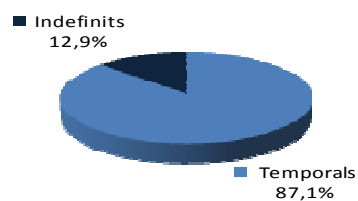
Contractació per durada del contracte

Segon trimestre 2014- segon trimestre 2013 (sumatori valors dels tres mesos de cada trimestre)

La contractació indefinida continua mantenint un escàs percentatge d'un 12,9% (1.359) sobre el total de la contractació. El segon trimestre de 2014 aquest percentatge era encara més baix (11,6%).

G.25

Temporalitat en la contractació
2t trimestre 2014



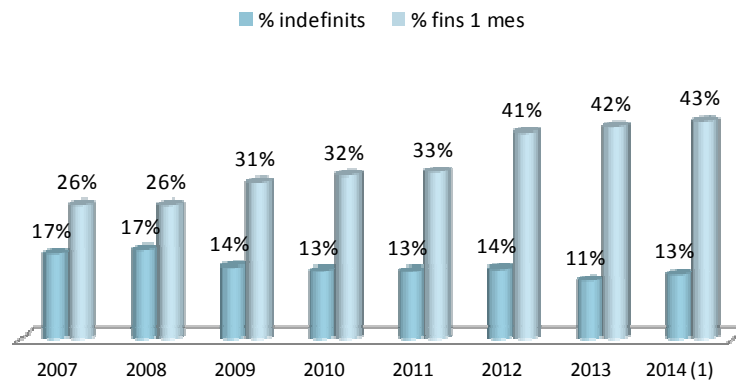
Els contractes temporals de menys d'un mes de durada continuen augmentant i, el que va d'any, ja en són 4.309 representant el 43% del total de la contractació, proporció molt similars a les dels anys 2013 i 2012. Aquesta dada ens indica que els possibles increments de la contractació, que s'hagin produït en aquests darrers anys, en part tenen a veure amb que hi ha més contractes però de curta durada. Tot i això ja hem vist com, a més a més en aquests darrers anys, han disminuït el nombre de contractacions formalitzades. Aquest any 2014 és quan sembla que comença a donar-se un increment de la contractació, això sí, mantenint la tònica dels contractes d'elevada temporalitat.



G.26

Anàlisi de la contractació indefinida i de curta durada

Període 2007-2014 (2014 fins mes de juny)

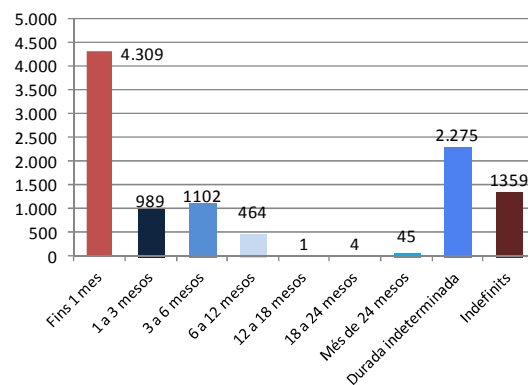


Si analitzem la composició dels contractes segons la seva durada en el primer trimestre de 2014, veiem com els contractes que no superen els sis mesos representen altre cop el 61% dels contractes formalitzats (5.791). Destacar també els 2.275 contractes de durada indeterminada.

G.27

Contractació per durada.

2t trimestre 2014



Els contractes temporals superiors a un any de durada, a excepció dels que ho puguin ser entre els de durada indeterminada, continuen sent molt poc representatius en el conjunt, amb un escassíssim 0,46% del total.

Contractació registrada per tipologia

Segon trimestre 2014- segon trimestre 2013 (sumatori valors dels tres mesos de cada trimestre)

Els contractes més formalitzats han estat, altre cop, els de *Circumstàncies de la producció* (33,4%) seguits de molt a prop, també com en el trimestre anterior, dels de *Interinitat* (27,9%) i dels d'*Obra i servei* (23,1%). Aquestes tres modalitats representen un 84,4% del total.

Respecte l'any anterior, el següent quadre ens identifica les modalitats que han sofert més variacions en termes absoluts i relatius. Destacar els increments dels de relleu i jubilació parcial i dels ordinaris de temps indefinit molt per sobre de l'increment mitjana del total de la contractació que ha estat del 15,4%. En sentit contrari destacar la disminució en els de pràctiques (-68,9%) i en els de foment de la contractació indefinida (-76,9%).

T.12

Tipus de contracte	2t trimestre 2013		2t trimestre 2014		Variació absoluta	Variació relativa
	Nombre	%	Nombre	%		
ordinari temps indefinit	703	7,7%	991	9,4%	288	41,0%
foment contractació indefinida	26	0,3%	6	0,1%	-20	-76,9%
indefinit minusvàlids	4	0,0%	3	0,0%	-1	-25,0%
convertits en indefinits	329	3,6%	359	3,4%	30	9,1%
obra i servei	2.105	23,0%	2.434	23,1%	329	15,6%
Eventuals circumstàncies	3.110	34,0%	3.522	33,4%	412	13,2%
interinitat	2.626	28,7%	2.947	27,9%	321	12,2%
Temporals bonificats minusvàlids	14	0,2%	10	0,1%	-4	-28,6%
inserció	0	0,0%	0	0,0%	0	0,0%
relleu	4	0,0%	17	0,2%	13	325,0%
jubilació parcial	3	0,0%	17	0,2%	14	466,7%
substitució jubilació 64 anys	0	0,0%	0	0,0%	0	
pràctiques	119	1,3%	37	0,4%	-82	-68,9%
formació	21	0,2%	28	0,3%	7	33,3%
altres	79	0,9%	177	1,7%	98	124,1%
TOTAL	9.143		10.548		1405	15,4%

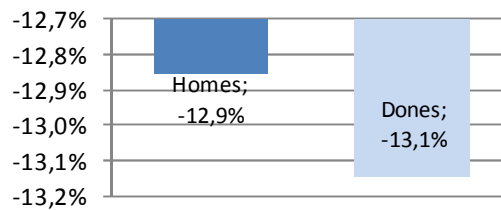
Contractació de persones estrangeres

Segon trimestre 2014- segon trimestre 2013 (sumatori valors dels tres mesos de cada trimestre)

Durant aquest segon trimestre s'han formalitzat 1.519 contractes de persones estrangeres, representant un 14,4% del total de la contractació, produint-se una disminució important respecte als formalitzats fa un any, amb 226 contractes menys (-13%).

G.28

**Contractació persones estrangeres per SEXE:
variació relativa 2013-2014**
Segon trimestre



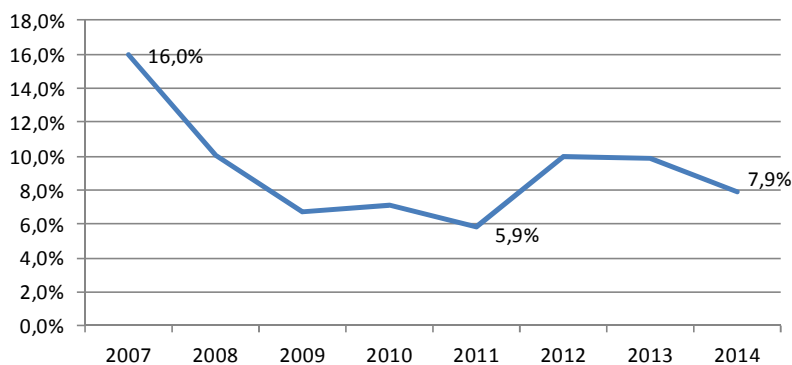
Altre cop, com ja succeïa en anteriors trimestres, observem una marcada diferència entre els contractes formalitzats amb els homes, 1.010 contractes (66,5%) i als formalitzats amb les dones, 509 contractes (33,5%). Les variacions anuals d'aquests dos grups ens mostren, com ja apuntaven el passat trimestre però aquest cop molt més grans, disminucions de les contractacions tant a les dones (-13,1%) com als homes (-12,9%).

Contractació Empreses de Treball Temporal (ETT)

Evolució contractació 2007 - 2014

G.29

Evolució contractació ETT sobre total de la contractació (%)
2007-2014 (any 2014 fins el segon trimestre)



Notes de premsa i Documents d'interès

2T 2014





Enquesta de Població Activa (EPA) – Segon trimestre de 2014

<http://www.ine.es/daco/daco42/daco4211/epa0214.pdf>
<http://www.ine.es/daco/daco42/daco4211/epapro0214.pdf>

Afiliació a la Seguretat Social a Catalunya – Juny 2014

Observatori d'Empresa i Ocupació
 Generalitat de Catalunya

http://observatoriempresaocupacio.gencat.cat/web/.content/generic/documents/treball/estudis/afiliacio/2014/arxiu/nota_afiliacio_ss_jun14.pdf

Turisme i economia creativa – Juliol 2014

OCDE (document en anglès)

Nota.- L'informe "Turisme i economia creativa", publicat per l'OCDE, examina la creixent relació entre el turisme i les indústries creatives amb la finalitat d'orientar el desenvolupament de polítiques eficaces en aquest àmbit del turisme

http://www.keepeek.com/Digital-Asset-Management/oecd/industry-and-services/tourism-and-the-creative-economy_9789264207875-en#page1

Recuperació econòmica a Espanya: 2014-2015?

Consejo Empresarial para la Competitividad

Nota.- El Consell Empresarial per a la Competitivitat ha publicat el seu informe anual sobre l'economia espanyola, segons el qual el cicle econòmic ha superat un punt clar d'inflexió i presenta un escenari per 2014 i 2015 caracteritzat per un repunt del creixement més ràpid del pronosticat un any enrere

http://saladeprensa.telefonica.es/documentos/CEC_2014_espanol_enfr.pdf

Anuari de la PIME catalana 2014

PIMEC

Nota.- L'Anuari de la PIME Catalana 2014, realitzat per La patronal PIMEC, Petita i Mitjana Empresa de Catalunya, analitza per onzè any consecutiu la contribució de la petita i mitjana empresa al conjunt de l'economia catalana i aporta informació sobre les característiques econòmiques i financeres de més de 80.000 petites i mitjanes empreses.

<http://observatori.pimec.org/repositori/documents/anuaris/ca/Anuari%20de%20la%20pime%20catalana%202014.pdf>

Catalunya industrial, un objectiu compartit

Generalitat de Catalunya

Nota.- La Generalitat de Catalunya ha definit una nova estratègia per al creixement que situa la indústria com a motor de l'activitat econòmica del país i la creació d'ocupació. Alineada amb el RIS3 que impulsa la Unió Europea i en el marc de l'estratègia Europa 2020, es fixa l'objectiu que l'any 2020 la indústria sumi el 25% del PIB català.

http://accio.gencat.cat/cat/binaris/Politica_industrial_tcm176-188793.pdf

El futur de la indústria de la construcció a la Regió Metropolitana de Barcelona

Pacte Industrial de la Regió Metropolitana de Barcelona

Nota.- El passat 3 de juliol es va presentar l'estudi "El futur de la indústria de la construcció a la Regió Metropolitana de Barcelona" que, circumscrit a l'edificació, no a l'obra civil, vol ser d'utilitat en la transició del sector cap a un nou model més competitiu fonamentat en una construcció sostenible i que aposta per la rehabilitació com un dels motors de la recuperació.

<http://www.pacteindustrial.org/public/docs/notebooks/b89b9d75c50f94137ee56078cf21d149.pdf>

Informe sobre cohesió econòmica, social i territorial

Comissió Europea

Nota.- La Comissió Europea ha publicat el sisè informe sobre cohesió econòmica, social i territorial (l'anterior és de l'any 2010) segons el qual la política de cohesió de la UE està aconseguint els objectius de creixement de l'Estratègia EU 2020 mitjançant la creació de llocs de treball i la reducció de les disparitats a Europa.

Versió en anglès: http://ec.europa.eu/regional_policy/sources/docoffic/official/reports/cohesion6/light_6cr_en.pdf

Versió en francès: http://ec.europa.eu/regional_policy/sources/docoffic/official/reports/cohesion6/light_6cr_fr.pdf

Observatorio Laboral de la Crisis – N° 23

FEDEA

<http://www.fedea.net/observatorios-fedea/empleo/>

INDEX de Comerç al detall – Juny 2014

Observatori d'Empresa i Ocupació
Generalitat de Catalunya

http://observatoriempresaiocupacio.gencat.cat/web/.content/02 - ambits tematics/comerc/03 - vendes/nota_icd/2014/arxius/nota_ICD_jun14.pdf

INDEX de Producció Industrial – Juliol 2014

Observatori d'Empresa i Ocupació
Generalitat de Catalunya

http://observatoriempresaiocupacio.gencat.cat/web/.content/02 - ambits tematics/industria/01 - index produccio industrial/2014/arxius/nota_IPI - jul14.pdf

Quadren 9. “Prospectiva de necessitats d'ocupació i formació a la RMB (2015-2020)”

PACTE INDUSTRIAL DE LA REGIÓ METROPOLITANA DE BARCELONA

<http://www.pacteindustrial.org/public/docs/notebooks/09154b1fd083a97098c1d5278c8055a6.pdf>

Indicadors bàsics de l'estratègia Europa 2020 – 2on. Trimestre 2014

EUROSTAT (document en anglès)

http://epp.eurostat.ec.europa.eu/cache/ITY_OFFPUB/KS-GL-14-002/EN/KS-GL-14-002-EN.PDF

“Per la revitalització de la indústria catalana”

COL·LEGI D'ECONOMISTES DE CATALUNYA

Nota.- Amb l'objectiu de posar en valor el sector industrial, destacant els diferents àmbits i la importància que el mateix té pel conjunt de l'economia.

<http://www.coleconomistes.cat/Canales/Ficha.aspx?IdMenu=6cdb83a9-6a10-4e63-a003-8877cb5b3d55&Cod=ee680032-5d64-4fd1-8ffb-31025d264a61>

Proyección de empleo en España para el Cuarto Trimestre 2014

Manpower

Nota.- El Estudio Manpower de Proyección de Empleo para el cuarto trimestre de 2014 se ha llevado a cabo entrevistando a una muestra representativa de 1.003 directivos de España. A todos los encuestados se les hizo la misma pregunta, “¿Cómo prevé usted que cambiará el empleo en su empresa en el próximo trimestre, hasta finales de diciembre de 2014, comparado con el actual?”

<http://www.slideee.com/slide/estudio-manpower-proyeccion-empleo-4-trimestre-2014>

Conferència sectorial d'ocupació – Madrid 23 d'abril 2014

Posicionament del Departament d'Empresa i Ocupació (Conseller Felip Puig)

http://premsa.gencat.cat/pres_fsvp/AppJava/notaprensaww/detall.do?id=262034&idioma=0

Article del diari El País

http://ccaa.elpais.com/ccaa/2014/04/24/catalunya/1398369860_553015.html

Guia jove sobre feines de temporada

Consell Comarcal del Barcelonès

<http://www.barcelonesjove.net/info/quies-joves/guia-jove-sobre-feines-de-temporada>

GUIA DE CONTRACTACIÓ LABORAL (Editada el març 2014 i actualitzada el mes de juliol)

Àrea de Promoció Econòmica – Diputació de Barcelona

Nota.- Guia en format digital que conté un conjunt de fitxes explicatives de les principals característiques dels contractes de treball vigents.

Aquesta guia, que ofereix la Diputació de Barcelona al seu web, ha estat actualitzada arran de l'entrada en vigor del Reial decret llei 8/2014, de 4 de juliol, d'aprovació de mesures urgents per al creixement, la competitivitat i l'eficiència.

<http://www.diba.cat/web/promoeco/guia-de-contractacio-laboral>

La web de l'IMPO

<http://www.impo.cat/index.php>

Metodologia i altres consideracions

2T 2014





METODOLOGIES I ALTRES CONSIDERACIONS

El mètode de càlcul de població activa i de taxa d'atur

L'Àrea de Desenvolupament Econòmic de la Diputació de Barcelona, conjuntament amb la Xarxa d'Observatoris del Desenvolupament Econòmic Local (XODEL) coordinada per la mateixa Diputació i integrada actualment per 24 observatoris de la província de Barcelona, entre ells l'Observatori de Desenvolupament Local de Badalona, ha analitzat diferents mètodes de càlcul de la taxa d'atur a escala municipal a partir dels següents criteris: senzillesa d'ús, aplicable a escala municipal, actualitzable mensualment i comparable territorialment.

D'aquesta manera s'ha creat una nova metodologia del càlcul de la població activa que permet obtenir una taxa d'atur a nivell municipal, que d'altra manera seria difícil de tenir perquè els estudis existents només donen dades a nivells estatal, autonòmic i provincial, que anomenem TARE.

El que fa és aplicar la taxa d'activitat⁸ de l'EPA⁹ provincial a la població potencialment activa (població de 16 o més anys; de 16 a 64 per calcular taxes) del municipi publicada per l'INE a principis de gener de cada any. D'aquí s'obté una població activa estimada per a cada municipi.

La taxa d'atur doncs, l'obtenim de relacionar la població aturada registrada del Departament d'Empresa i Ocupació (SOC) mensual amb la població activa estimada que hem obtingut del procediment anterior. És a dir, fent el càlcul següent:

$$\text{Taxa d'atur registrat (TARE): } (\text{Població aturada registrada} / \text{Població activa estimada}) \times 100$$

⁸ Taxa d'activitat: $(\text{població activa} / \text{població 16-64 anys}) \times 100$. La població activa és la formada pels aturats i ocupats de 16 anys i més, 16-64 per calcular taxes.

⁹ Enquesta que aporta dades d'atur amb temporalitat trimestral i d'escala nacional, autonòmica i provincial.

Nova classificació nacional d'ocupacions (CNO-2011)

L'any 2011 va entrar en vigor la Nova Classificació Nacional d'Ocupacions (CNO-2011) que substitueix la Classificació Catalana d'Ocupacions (CCO-94).

L'entorn de les ocupacions ha canviat substancialment des d'aquest any, principalment des del punt de vista dels processos productius, on les noves tecnologies i especialment Internet, han produït un impacte important en els mètodes de treball, en gairebé tots els àmbits. En especial el sector de les TIC s'ha desenvolupat enormement i en conseqüència té una major presència.

D'altra banda, la creixent globalització social i econòmica fa més necessari l'intercanvi d'informació normalitzada i comparable internacionalment per a això les classificacions són elements imprescindibles.

Aquest canvi de classificació ha suposat una ruptura en les sèries històriques de les dades d'atur, de contractació i, de fet, de totes les estadístiques desagregades per la variable d'ocupació, d'acord amb la informació que ens ha facilitat l'IDESCAT, la qual cosa fa més complex l'anàlisi al llarg del temps.

Glossari de Conceptes

2T 2014





GLOSSARI DE CONCEPTES

Atur registrat: conjunt de persones de 16 anys o més sense ocupació que, en un mes concret, tenen demandes d'ocupació pendents de satisfer l'últim dia d'aquest mes a les Oficines del Servei d'Ocupació de Catalunya.

Població activa: persones de 16 anys o més que tenen ocupació o estan aturades però disponibles i fan gestions per incorporar-se al mercat de treball.

Població activa estimada: càlcul realitzat sobre el darrer padró municipal continu anual. Si no es fes així no tindríem dades de població activa local fins el proper padró (darreres dades de 2001).

Població ocupada: el conjunt de persones ocupades assalariades i de les que no ho estan (empresaris sense assalariats, treballadors independents, membres de cooperatives). Per tal de simplificar-ho i per disposar de dades a nivell local ho entendrem també com el conjunt dels treballadors assalariats (compte d'altre) i treballadors autònoms (compte propi).

Assalariats: treballadors per compte d'altre. Règim general de la seguretat social

Autònoms: treballadors per compte propi. Règim especial d'autònoms.

Taxa d'atur registrat: relació entre la població aturada registrada i la població activa.

Taxa d'atur registrat (TARE): relació entre la població aturada registrada i la població activa estimada

Taxa d'activitat: relació entre la població activa i la població de 16 o més anys. És més usual calcular-la sobre la població de 16 a 64 anys.

Taxa d'ocupació: relació entre la població ocupada i la població de 16 o més anys. És més usual calcular-la sobre la població de 16 a 64 anys.

Contractes laborals registrats: contractes registrats en les Oficines del Servei d'Ocupació de Catalunya i comunicacions de contractació que els empresaris efectuen en aquest organisme.

Compte de cotització: centre de cotització a la Seguretat Social amb un o més treballadors assalariats que desenvolupa una activitat econòmica en un territori determinat. Tot i que una empresa pot tenir més d'un centre de cotització, en aquest informe es prenen ambdós conceptes com a sinònims. S'assigna el centre de cotització al municipi on el centre desenvolupa l'activitat econòmica i no al municipi on consta el domicili fiscal de l'empresa.

Taxa de temporalitat contractual: relació entre el nombre de contractes temporals i contractes totals registrats.



Enquesta de Població Activa: enquesta per mostreig adreçada a vivendes familiars que realitza l'Institut Nacional d'Estadística cada trimestre a nivell nacional des de l'any 1964. Aquesta enquesta ens proporciona dades actualitzades cada trimestre, a nivell nacional, autonòmic i provincial (no dades locals), de la població activa i la població de 16 anys o més, encara que obtingudes amb tècniques de mostreig.

Regulació d'ocupació: nombre d'expedients presentats per les empreses o representants legals dels treballadors per tal de sol·licitar la suspensió o extinció de relacions laborals o reduccions de jornada, per causes econòmiques o d'altres tipus, i que han estat resolts per l'autoritat laboral.

Sinistralitat laboral: conjunt d'accidents laborals i malalties professionals per causes laborals, amb baixa o sense baixa per part dels treballadors, tant si tenen lloc durant la jornada laboral com durant l'anada o tornada del lloc de treball. En aquest informe només s'hi inclouen els accidents laborals amb baixa.