

Informe trimestral

Observatori de Desenvolupament Local de Badalona



it

primer trimestre de 2013



Observatori de Desenvolupament Local

Unitat de Foment Empresarial, Observatori i TIC

Institut Municipal de Promoció de l'Ocupació



Ajuntament de Badalona



Índex

1T 2013





ÍNDEX

Presentació	pàg. 6
Metodologies i consideracions prèvies	pàg. 8
Dades socioeconòmiques	Pàg. 11
Dades generals del mercat laboral	pàg. 17
Estructura productiva	pàg. 19
Atur registrat	pàg. 34
Contractació laboral	pàg. 42
Glossari de conceptes	pàg. 54

Índex de taules i gràfics

Dades socioeconòmiques

T.1. Badalona: síntesi d'indicadors	pàg. 12
T.2. Anàlisi comparada de diferents àmbits territorials	pàg. 13
G.1. Renda per habitant: Evolució 2000-2011	pàg. 15
G.2. Renda per habitant: anàlisi posició territorial (nº índex)	pàg. 16

Dades generals del mercat de treball

T.3. Taula indicadors generals	pàg. 18
--------------------------------	---------

Estructura productiva

T.4. Treballadors ocupats per branques d'activitat	pàg. 20
G.3. Distribució dels treballadors per principals branques d'activitat	pàg. 21
T.5. Centres de treball per branques d'activitat	pàg. 22
T.6. Autònoms per branques d'activitat	pàg. 24
G.4. Distribució de les empreses per principals branques d'activitat	pàg. 23
G.5. Distribució dels autònoms per principals branques d'activitat	pàg. 24
G.6. Afiliats a la Seguretat Social (regim general i autònoms)	pàg. 25
G.7. Comptes de cotització a la Seguretat Social	pàg. 26
G.8. Evolució sectors econòmics 2008-2012: amb creixement	pàg. 27
G.9. Evolució sectors 2008-2012: amb creixement moderat	pàg. 27
G.10. Evolució sectors 2008-2012: amb manteniment activitat	pàg. 27
G.11. Evolució sectors 2008-2012: en disminució	pàg. 28
G.12. Evolució sectors 2008-2012: en lleugera disminució	pàg. 28
G.13. Grandària de les empreses	pàg. 29
G.14. Pes específic del teixit industrial	pàg. 30
G.15. Classificació tecnològica de la indústria 2012	pàg. 31
G.16. Classificació tecnològica dels serveis 2012	pàg. 32
G.17. Classificació tecnològica dels serveis 2011	pàg. 33



Atur registrat

T.7. Taxa d'atur mensual 2010-2013	pàg. 35
G.18. Taxa d'atur mensual 2010-2013	pàg. 36
T.8. Atur per sexe i edat	pàg. 36
G.19. Variació relativa del nombre d'aturats per sexe i edat	pàg. 37
T.9. Atur per grans sectors d'activitat	pàg. 37
G.20. Atur per grans sectors d'activitat	pàg. 38
G.20.1. Variació relativa del nombre d'aturats per sectors d'activitat	pàg. 38
T.10. Atur registrat persones estrangeres per edat i sexe	pàg. 39
G.21. Variació relativa de l'atur estranger per sexe i edat	pàg. 39
T.11. Atur registrat: durada a l'atur	pàg. 40
G.22. Temps a l'atur: 2010-2013. Variació relativa	pàg. 41

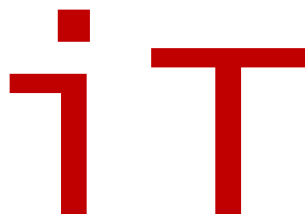
Contractació laboral

T.12. Contractació laboral	pàg. 43
G.23. Evolució de la contractació	pàg. 44
T.13. Contractació per sexe	pàg. 44
G.24. Variació relativa del nombre de contractes - sexe	pàg. 45
T.14. Contractació per edat	pàg. 45
G.25. Variació relativa del nombre de contractes - edat	pàg. 46
T.15. Contractació per sectors d'activitat	pàg. 46
G.26. Variació relativa del nombre de contractes - sectors	pàg. 47
T.16. Contractació per durada	pàg. 47
G.27. Contractació per durada	pàg. 48
T.17. Contractació registrada per tipologia	pàg. 49
T.18. Contractació de persones estrangeres per sexe	pàg. 50
G.28. Variació relativa de persones estrangeres per sexe	pàg. 50
G.29. Contractació formalitzada per ETT (2007-2013)	pàg. 51
G.30. Contractació formalitzada per ETT sobre total contractació	pàg. 51
G.31. Contractació formalitzada per ETT - edats	pàg. 52
G.32. Contractació formalitzada per ETT - durada	pàg. 52
G.33. Contractació formalitzada per ETT - durada (2007-2013)	pàg. 53



Presentació

1T 2013





PRESENTACIÓ

L'**Observatori de Desenvolupament Local de l'IMPO** de Badalona pertany a la Xarxa d'Observatoris de Desenvolupament Econòmic Local que és l'espai de treball conjunt dels 24 observatoris de la província de Barcelona, coordinat per l'Observatori de Desenvolupament Econòmic (ODE) de la Diputació de Barcelona.

La missió de l'Observatori de Desenvolupament local de Badalona és la de generar i recollir informació sobre l'evolució de l'ocupació i del teixit econòmic de Badalona per tal d'esdevenir una eina de coneixement per als agents que gestionen i promouen polítiques públiques destinades a impulsar el desenvolupament local.

Els objectius del nostre observatori són:

- ♦ Millorar el coneixement de la realitat social i econòmica de Badalona. Fer-ho amb una perspectiva estratègica per afavorir l'elaboració de polítiques de desenvolupament local més acurades.
- ♦ Disposar de dades objectives sobre l'evolució de l'activitat econòmica i el mercat de treball a Badalona per tal de donar suport a la presa de decisions en l'àmbit de les polítiques actives d'ocupació.
- ♦ Millorar els processos de seguiment i avaluació de les polítiques d'ocupació i desenvolupament local per incrementar-ne l'eficàcia i l'eficiència.
- ♦ Elaborar i difondre anàlisis sobre activitat econòmica i mercat de treball adaptats a les necessitats dels agents econòmics i socials.
- ♦ Ampliar la difusió dels estudis realitzats.



Metodologies i consideracions prèvies

1T 2013

i T



METODOLOGIES I CONSIDERACIONS PRÈVIES

El mètode de càlcul de població activa i de taxa d'atur

L'Àrea de Desenvolupament Econòmic de la Diputació de Barcelona, conjuntament amb la Xarxa d'Observatoris del Desenvolupament Econòmic Local (XODEL) coordinada per la mateixa Diputació i integrada actualment per 24 observatoris de la província de Barcelona, entre ells l'Observatori de Desenvolupament Local de Badalona, ha analitzat diferents mètodes de càlcul de la taxa d'atur a escala municipal a partir dels següents criteris: senzillesa d'ús, aplicable a escala municipal, actualitzable, mensualment i comparable interterritorialment.

D'aquesta manera s'ha creat una nova metodologia del càlcul de la població activa que permet obtenir una taxa d'atur a nivell municipal, que d'altra manera seria difícil de tenir perquè els estudis existents només donen dades a nivells estatal, autonòmic i provincial, que anomenem TARE.

El que fa és aplicar la taxa d'activitat¹ de l'EPA² provincial a la població potencialment activa (població de 16 o més anys; de 16 a 64 per calcular taxes) del municipi publicada per l'INE a principis de gener de cada any. D'aquí s'obté una població activa estimada per a cada municipi.

La taxa d'atur doncs, l'obtenim de relacionar la població aturada registrada del Departament d'Empresa i Ocupació (SOC) mensual amb la població activa estimada que hem obtingut del procediment anterior. És a dir, fent el càlcul següent:

$\text{Taxa d'atur registrat (TARE): } (\text{Població aturada registrada} / \text{Població activa estimada}) \times 100$

¹ Taxa d'activitat: $(\text{població activa} / \text{població 16-64 anys}) \times 100$. La població activa és la formada pels aturats i ocupats de 16 anys i més, 16-64 per calcular taxes.

² Enquesta que aporta dades d'atur amb temporalitat trimestral i d'escala nacional, autonòmica i provincial.



Nova classificació nacional d'ocupacions (CNO-2011)

L'any 2011 va entrar en vigor la Nova Classificació Nacional d'Ocupacions (CNO-2011) que substitueix la Classificació Catalana d'Ocupacions (CCO-94).

L'entorn de les ocupacions ha canviat substancialment des d'aquest any, principalment des del punt de vista dels processos productius, on les noves tecnologies i especialment Internet, han produït un impacte important en els mètodes de treball, en gairebé tots els àmbits. En especial el sector de les TIC s'ha desenvolupat enormement i en conseqüència té una major presència.

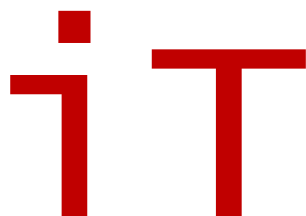
D'altra banda, la creixent globalització social i econòmica fa més necessari l'intercanvi d'informació normalitzada i comparable internacionalment per a això les classificacions són elements imprescindibles.

Aquest canvi de classificació ha suposat una ruptura en les sèries històriques de les dades d'atur, de contractació i, de fet, de totes les estadístiques desagregades per la variable d'ocupació, d'acord amb la informació que ens ha facilitat l'IDESCAT, la qual cosa fa més complex l'anàlisi al llarg del temps.



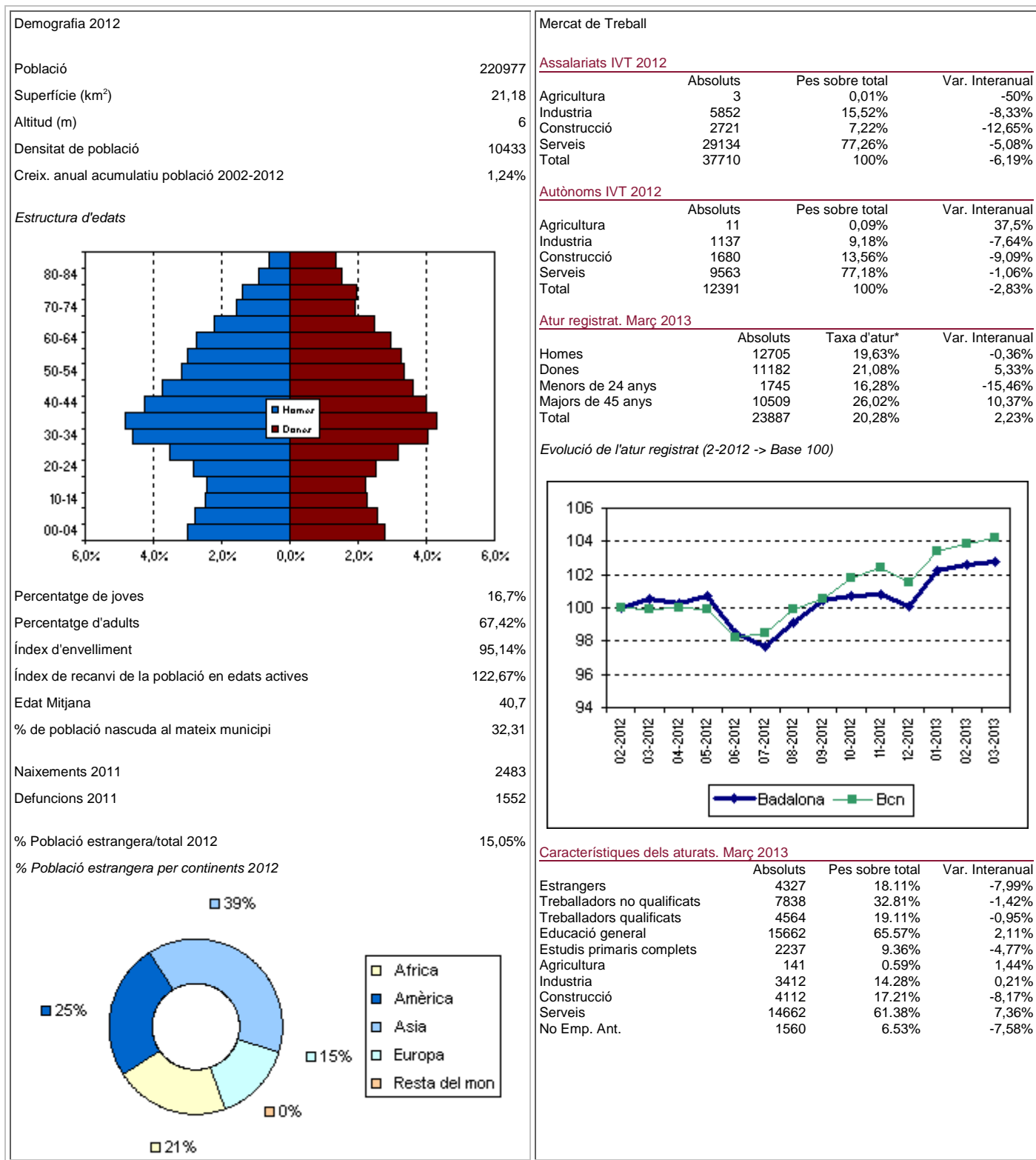
Dades socioeconòmiques

1T 2013





T.1 - Badalona: síntesi d'indicadors



Dades obtingudes de la Diputació de Barcelona (Hermes) segons disponibilitat de dades actualitzades



Canvis a la població de Badalona

La informació recollida en el quadre anterior de síntesi d'indicadors, que tenen el seu origen i font en la base de dades Hermes de la Diputació de Barcelona, ens mostren algunes dades de població, del padró continu, una mica diferents a les que ens arriben del mateix Ajuntament de Badalona.

Segons aquest la població de la ciutat de Badalona va disminuir en 1.762 habitants en el període d'un any comprès entre el dia 1 de gener de 2012 i el 1 de gener de 2013, segons les dades del padró d'habitants. Aquestes dades situen a la ciutat amb una població de 220.312 habitants.

Es dona la circumstància que aquesta és la primera disminució significativa en el padró des de l'any 2007. La davallada de població correspon en un 98% (1.729 persones) a persones estrangeres, mentre que la població de nacionalitat espanyola es manté sense canvis significatius.

Gairebé tots els col·lectius d'estrangers amb més presència a la ciutat van disminuir en el transcurs del darrer any, de tal manera que la ciutat va passar de tenir un 15,3% de població estrangera a tenir-ne un 14,6%. A 1 de gener de 2013 la població estrangera resident a Badalona era de 32.168 persones.

T.2 - Anàlisi comparada de diferents àmbits territorials: síntesi d'indicadors

Indicador	Badalona	Hospitalet	Barcelonès	BCN-província
Densitat població (població/Km ²)	10.433	20.730	15.465	719
Creixement acumulatiu 2002-2012	1.24%	1.28%	1.42%	3.14%
% joves ³	16.7%	14.6%	13.8%	16.4%
Índex envelliment ⁴	95%	133%	145%	105%
Edat mitjana	40.7	42.5	43.3	41.4
Índex de recanvi de la població activa ⁵	123%	131%	138%	121%
% població nascuda en el municipi ⁶	32%	17%	44%	60%
% població estrangera	15%	23%	18%	14%

Elaboració pròpia amb dades obtingudes de la Diputació de Barcelona (Hermes) segons disponibilitat de dades actualitzades

³ Percentatge de joves respecte el total de la població. Població jove entesa com a població que encara no té l'edat legal per treballar.

⁴ Relació entre la població de 65 anys i més i la població de 0 a 15 anys. Com més alt sigui ens indica que la població està més envellida.

⁵ Quocient entre el nombre de persones de 60 a 64 anys i el nombre de persones de 15 a 19 anys. Com més alt sigui ens indica menys recanvi de la població activa.

⁶ Indica el percentatge de població resident nascuda dins de l'àmbit d'estudi (índex d'autoctonia)

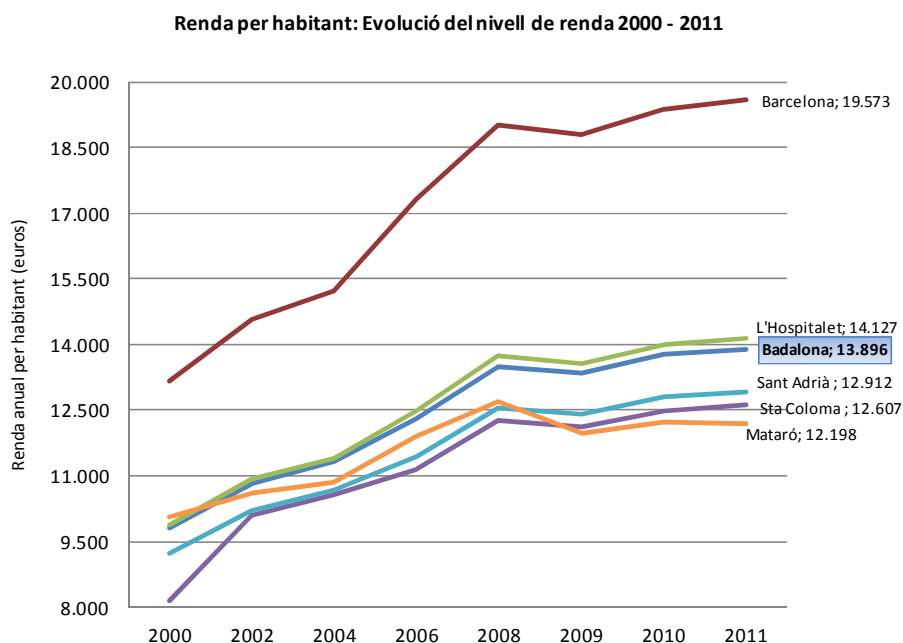


Si comparem alguns dels indicadors de Badalona amb altres territoris de referència podem disposar d'una idea més entenedora de la situació i posicionament del municipi. D'aquesta manera podem observar en el quadre anterior què:

- No es tracta del territori més densificat quant a població (10.433 habitants per Km²), estant per sota de municipis com L'Hospitalet (20.730) i de la comarca del Barcelonès (15.465).
- Té el major percentatge de joves menors de 16 anys (16,7%) sobre la seva població total. Això ens indica que la ciutat encara disposa d'una població relativament jove. De totes maneres no és massa diferent del que presenta la població a nivell provincial (16,4%). Aquest fet també el podem observar en l'edat mitjana (40,7 anys).
- El grau d'envelliment de la població és el més baix del quadre (95%). Aquest percentatge ens indica que per cada 95 persones de més de 64 anys n'hi ha 100 que tenen menys de 16 anys.
- Un dels indicadors més interessants, des de la perspectiva del mercat de treball, és el anomenat "índex de recanvi de la població activa". En el cas de Badalona (123%), que torna a ser un dels més baixos però no per això positiu per a la ciutat, el podem traduir com que per cada 123 treballadors a punt de jubilar-se hi ha 100 joves que acaben d'entrar al mercat de treball. De totes maneres i tenint en compte el moment actual de crisi aquest fet pot no tenir una interpretació tan negativa.
- Els dos darrers indicadors del quadre ens poden donar una referència als diferents moviments migratoris que han tinguts aquests àmbits geogràfics. Observem com tant Badalona com L'Hospitalet han estat ciutats receptores de les diferents onades migratòries, iniciant-se aquestes en els anys del seu desenvolupament industrial. D'aquesta manera a Badalona només un 32% de la seva població resident ha nascut al municipi i en el cas de la segona ciutat de Catalunya, L'Hospitalet, aquest percentatge és força més baix (17%), especialment si ho comparem amb la província de Barcelona (60%) i amb la ciutat de Barcelona (no està en el quadre) que té un 52% de la seva població nascuda al municipi.
Respecte a la població immigrant comunitària i no comunitària de Badalona, aquesta representa un 15% de la seva població total. Veiem que és un dels més baixos del quadre.



G.1

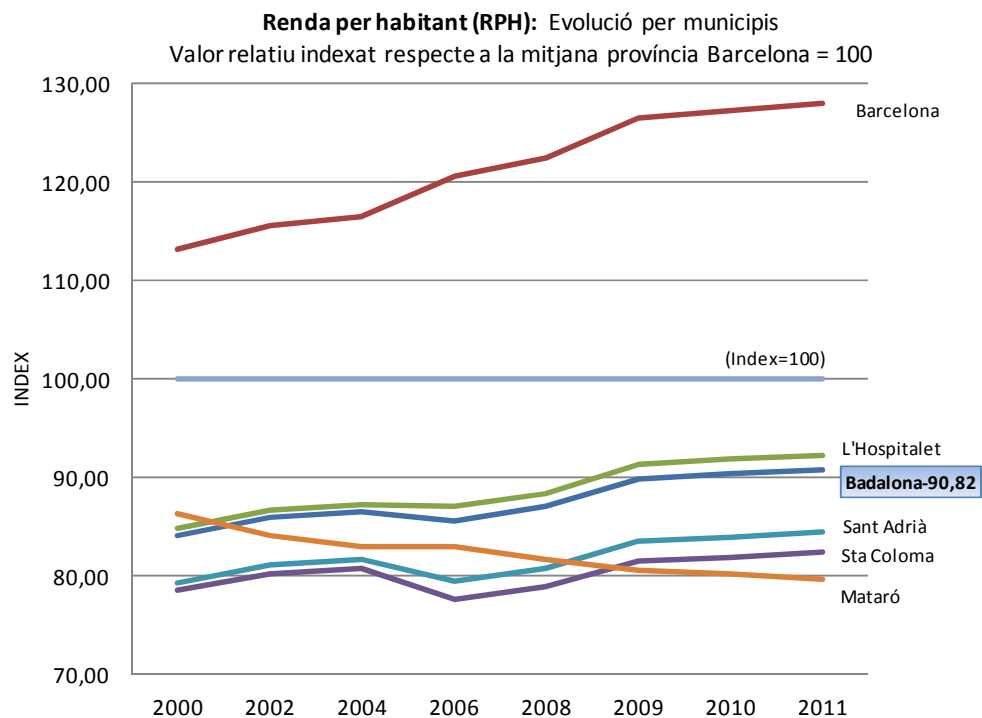


Un altra dada que ens interessa analitzar és el de la renda per habitant, la seva evolució en els darrers anys i la situació de Badalona respecte a d'altres municipis de referència per característiques o proximitat.

Així veiem com la renda de Badalona ha anat creixent des de l'any 2000, en especial fins l'any 2008, i que malgrat la crisi ho ha continuat fent encara que de forma molt més alentida. La ciutat té l'any 2011 un nivell de renda per habitant de 13.896 €, la més alta del Barcelonès Nord i Mataró però bastant més baixa que la de la ciutat de Barcelona (19.573 €).



G.2

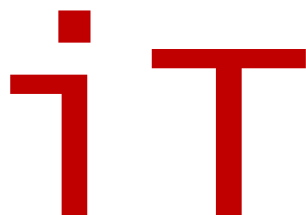


Quan a la seva posició respecte a la mitjana de la província de Barcelona (100) observem que està quasi deu punts per sota (90,82) i molt a prop de la ciutat de L'Hospitalet. Amb dades que no es troben reflectides a la gràfica G.2 observem que Badalona ocupa el lloc 183 d'un total de 211 municipis de la província de Barcelona, essent Matadepera el municipi amb una renda més elevada (índex 166,57) i a l'altre extrem hi trobem la ciutat de Badia del Vallès (56,66). La ciutat de Barcelona ocupa el lloc 9 amb un índex del 127,9.



Dades generals mercat laboral

1T 2013





T.3 - DADES GENERALS MERCAT LABORAL

Març 2012 - Desembre 2012 - Març 2013

Indicador	Març 2012	Des.2012	Març 2013	Variació Trim.		Variació Anual	
				Valor	Signe	Valor	Signe
Taxa d'atur registrat							
Badalona *	19,66%	19,76%	20,50%	0,74%	↑	0,84%	↑
Barcelonès *	15,04%	14,91%	15,50%	0,59%	↑	0,46%	↑
Barcelona (província) *	13,37%	16,37%	17,03%	0,66%	↑	3,66%	↑
Catalunya *	16,03%	16,21%	16,76%	0,55%	↑	0,73%	↑
Espanya (EPA)**	20,06%	26,02%	27,16%	1,14%	↑	7,10%	↑
Eu 27 ***	10,20%	10,70%	10,90%	0,20%	↑	0,70%	↑
Atur registrat a Badalona per sexe i edat							
Taxa d'atur homes	19,59%	19,53%	19,98%	0,45%	↑	0,39%	↑
Taxa d'atur dones	19,75%	20,49%	21,02%	0,53%	↑	1,27%	↑
Taxa d'atur joves	18,12%	16,53%	16,61%	0,08%	↑	-1,51%	↓
Atur femení registrat sobre el total %	45,43%	46,57%	46,80%	0,23%	↑	1,37%	↑
Atur juvenil registrat sobre el total %	19,09%	16,66%	16,30%	-0,36%	↓	-2,79%	↓
Atur majors + 45 registrat s/total %	40,75%	43,66%	44,00%	0,34%	↑	3,25%	↑
Atur homes + 45 reg. s/total homes%	38,06%	41,53%	41,89%	0,36%	↑	3,83%	↑
Atur dones + 45 reg. s/total dones %	43,98%	46,10%	46,39%	0,29%	↑	2,41%	↑
Contractació a Badalona							
Contractació registrada	2.515	2.670	2.568	-102	↓	53	↑
Taxa de temporalitat %	83,30%	90,00%	85,20%	-4,80%	↓	1,90%	↑
Contractació femenina sobre el total %	53,28%	57,15%	52,50%	-4,65%	↓	-0,78%	↓
Contractació juvenil sobre el total %	36,58%	43,41%	37,15%	-6,26%	↓	0,57%	↑
Contractació majors 45 anys s/total %	17,65%	15,17%	17,56%	2,39%	↑	-0,09%	↓
Total contractes ETT	217	323	274	-49,00	↓	57	↑
Estructura empresarial a Badalona							
Centres de cotització (INSS)	4.895	4.721	4.704	-17	↓	-191	↓
Agricultura	4	3	3	0		-1	↓
Indústria	667	617	625	8	↑	-42	↓
Construcció	545	497	489	-8	↓	-56	↓
Serveis	3.679	3.604	3.587	-17	↓	-92	↓
Treballadors assalariats (INSS)	39.677	37.710	36.709	-1.001	↓	-2.968	↓
Agricultura	6	3	4	1	↑	-2	↓
Indústria	6.450	5.852	5.845	-7	↓	-605	↓
Construcció	3.333	2.721	2.744	23	↑	-589	↓
Serveis	29.888	29.134	28.116	-1.018	↓	-1.772	↓
Autònoms	12.617	12.391	12.244	-147	↓	-373	↓
Agricultura	8	13	12	-1	↓	4	↑
Indústria	1.214	1.132	1.091	-41	↓	-123	↓
Construcció	1.792	1.680	1.637	-43	↓	-155	↓
Serveis	9.603	9.566	9.504	-62	↓	-99	↓

Elaboració pròpia a partir de dades de : L'Observatori del Treball de la Generalitat de Catalunya. Diputació Barcelona (Hermes).

* La TARE (taxa d'atur registrat estimat) ens mostra la relació entre la població desocupada registrada a les oficines d'ocupació (SOC) i la població activa local estimada (basada en els padrons continus anuals..Per tant, aquest últim valor és el mateix durant l'any.

** La taxa espanyola està calculada a partir de dades de població activa de l'Enquesta de Població Activa (EPA), que realitza l'INE.

***La taxa d'atur de l'EU27 està calculada a partir d'enquestes nacionals i sèries d'atur registrades. Font: Eurostat.



Estructura productiva

1T 2013

i T



ESTRUCTURA PRODUCTIVA

En aquest apartat de l'informe analitzarem el teixit productiu del municipi a partir de l'observació dels seus treballadors per compte aliè (assalariats) i per compte propi (autònoms) i dels seus centres de treball (empreses).

Incorporarem una primera aproximació a l'estudi de l'evolució dels sectors d'activitat econòmica en els darrers anys. També farem un anàlisi comparatiu amb altres àmbits territorials de la grandària de les empreses, del pes que té el sector industrial i del grau d'intensitat tecnològica de la indústria i dels serveis.

Treballadors ocupats assalariats per branques d'activitat.

Març 2012 – Desembre 2012 - Març 2013

El mes de març de 2013 Badalona registra un total de 36.709 persones contractades per compte d'altre, això suposa que hi ha hagut una disminució respecte el darrer trimestre analitzat (-2,65%) i més gran si ho comparem amb el mes de març de l'any passat (-7,48%) amb 2.968 assalariats menys.

T.4. Treballadors ocupats assalariats per branques d'activitat

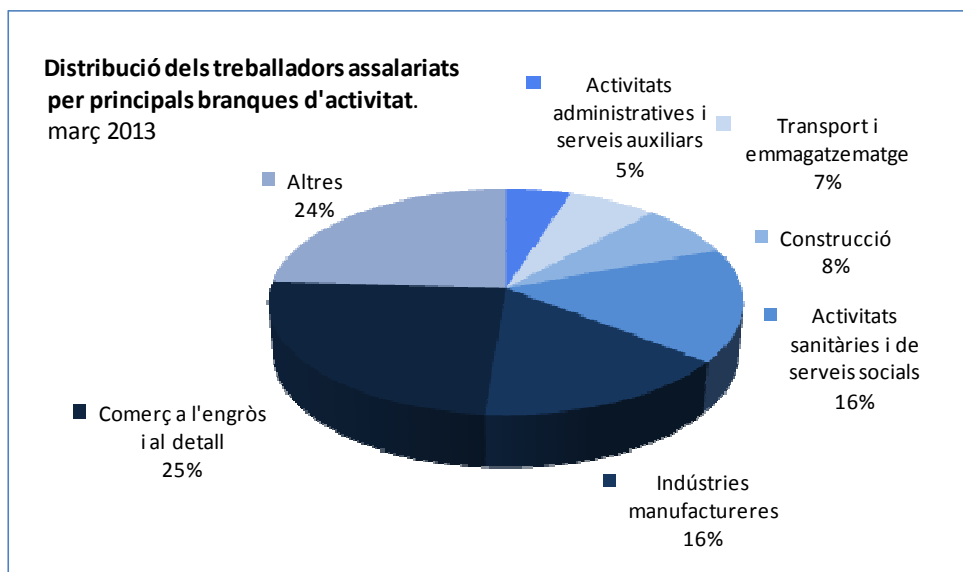
Sector	Treballadors assalariats				Variació	
	març 2012	Des. 2012	març 2013	Intertrimestral	Interanual	
Agricultura, ramaderia, silvicultura i pesca	6	3	4	25,00	-33,33	
Indústries extractives	0	0	0	0,00	0,00	
Indústries manufactureres	6.408	5.783	5.775	-0,14	-9,88	
Energia elèctrica y gas	17	26	25	-3,85	47,06	
Aigua, sanejament i gestió de residus	25	43	45	4,65	80,00	
Construcció	3.333	2.721	2.744	0,85	-17,67	
Comerç a l'engròs i al detall	9.642	9.641	9.084	-5,78	-5,79	
Transport i emmagatzematge	2.632	2.562	2.497	-2,54	-5,13	
Hostaleria	1.545	1.501	1.404	-6,46	-9,13	
Informació i comunicacions	546	470	478	1,70	-12,45	
Activitats financeres i d'assegurances	105	103	102	-0,97	-2,86	
Activitats immobiliàries	154	151	147	-2,65	-4,55	
Activitats professionals, científiques i tècniques	1.174	1.132	1.154	1,94	-1,70	
Activitats administratives i serveis auxiliars	2.487	1.943	1.821	-6,28	-26,78	
Administració pública, Defensa i SS obligatòria	1.690	1.647	1.629	-1,09	-3,61	
Educació	2.354	2.318	2.313	-0,22	-1,74	
Activitats sanitàries i de serveis socials	5.957	6.065	5.973	-1,52	0,27	
Activitats artístiques, recreatives i d'entretenimen	611	572	552	-3,50	-9,66	
Altres serveis	957	996	927	-6,93	-3,13	
Activitats de les llars	31	29	31	6,90	0,00	
Organismes extraterritorials	3	4	4	0,00	33,33	
No Codificat	0	0	0	0,00	0,00	
TOTAL	39.677	37.710	36.709	-2,65	-7,48	

* Elaboració pròpia a partir de les dades de l'Observatori del Treball de la Generalitat de Catalunya.



La majoria dels sectors econòmics amb més assalariats continuen experimentant una reducció de llocs de treball però són els de les activitats administratives i serveis auxiliars (-26,8%), la construcció (-17,7%), les indústries manufactureres (-9,9%) i l'hostaleria (9,1%) els que presenten les disminucions més rellevants, tant en termes relatius com absoluts, respecte el mateix període de l'any anterior.

G.3



La distribució per sectors d'activitat que presenta el mes de març de 2013 ens demostra com el comerç a l'engròs i al detall segueix sent el que genera més ocupació a la ciutat, ocupant al 25% del total de treballadors assalariats. A continuació, i de forma molt similar al que succeïa el trimestre anterior de desembre, se situen la indústria manufacturera i les activitats sanitàries i de serveis socials, ambdues amb un 16%.



Centres de treball per branques d'activitat.

Març 2012 – Desembre 2012 - Març 2013

La xifra de centres de treball a Badalona a finals de l'any 2012 era de 4.721 i a finals de març de 2013 és de 4.704, el que representen 17 empreses menys. Respecte al mateix moment de l'any anterior (març 2012) hi ha una reducció 191 empreses (-3,9%).

T.5. Centres de treball per branques d'activitat

Sector	Centres de treball (Empreses)				Variació	
	març 2012	Des. 2012	març 2013	Intertrimestral	Interanual	
Agricultura, ramaderia, silvicultura i pesca	4	3	3	0,00	-25,00	
Indústries extractives	0	0	0	0,00	0,00	
Indústries manufactureres	660	609	617	1,31	-6,52	
Energia elèctrica y gas	1	1	1	0,00	0,00	
Aigua, sanejament i gestió de residus	6	7	7	0,00	16,67	
Construcció	545	497	489	-1,61	-10,28	
Comerç a l'engròs i al detall	1.622	1.594	1.599	0,31	-1,42	
Transport i emmagatzematge	297	284	265	-6,69	-10,77	
Hostaleria	447	441	428	-2,95	-4,25	
Informació i comunicacions	84	83	84	1,20	0,00	
Activitats financeres i d'assegurances	50	46	45	-2,17	-10,00	
Activitats immobiliàries	89	86	87	1,16	-2,25	
Activitats professionals, científiques i tècniques	238	233	240	3,00	0,84	
Activitats administratives i serveis auxiliars	171	163	157	-3,68	-8,19	
Administració pública, Defensa i SS obligatòria	10	11	11	0,00	10,00	
Educació	141	145	146	0,69	3,55	
Activitats sanitàries i de serveis socials	154	147	148	0,68	-3,90	
Activitats artístiques, recreatives i d'entretenimen	69	69	70	1,45	1,45	
Altres serveis	287	281	282	0,36	-1,74	
Activitats de les llars	19	20	24	20,00	26,32	
Organismes extraterritorials	1	1	1	0,00	0,00	
No Codificat	0	0	0	0,00	0,00	
TOTAL	4.895	4.721	4.704	-0,36	-3,90	

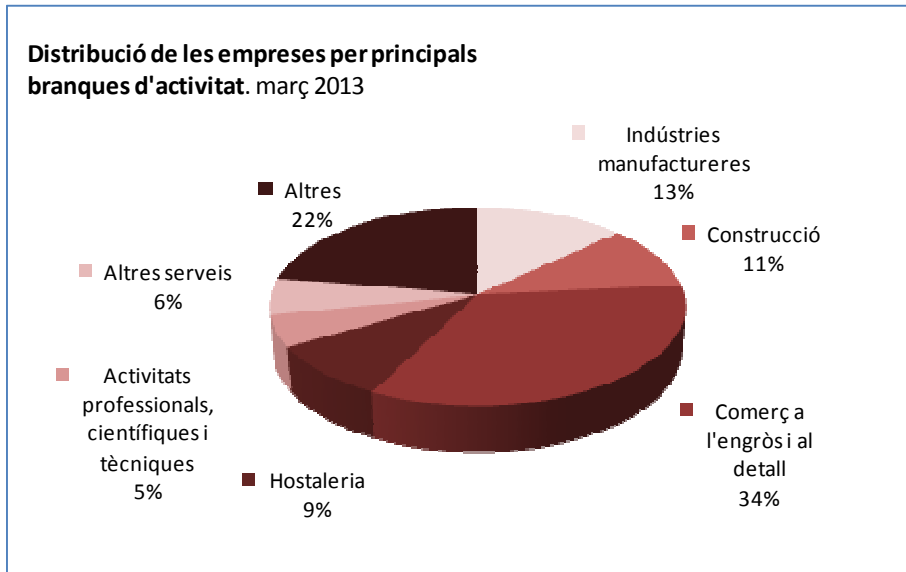
* Elaboració pròpia a partir de les dades de l'Observatori del Treball de la Generalitat de Catalunya.

Les seccions d'activitat amb més centres de treball que han mostrat una evolució més negativa respecte ara fa un any han estat el transport i emmagatzematge amb 32 centres de treball menys (10,8%), la construcció, amb 56 centres de treball menys (10,3%), les activitats administratives i serveis auxiliars amb 14 empreses menys (8,2%), i les indústries manufactureres, amb 43 indústries menys (-6,5%)

Per contra, el sector d'activitat que ha mostrat un millor comportament, principalment atenent a les seves variacions relatives i pes en el conjunt de centres de treball, és el de la educació amb una variació positiva del 3,6%.



G.4



Aquest mes de març el sector comerç continua mostrant la seva hegemonia en el teixit empresarial de la ciutat amb el seu 34% de presència (1.599 centres de treball). La indústria (13%), les empreses de construcció (11%) i la hostaleria (9%) seguirien al sector del comerç en el mapa d'empreses de Badalona.

Autònoms per branques d'activitat

Març 2012 – Desembre 2012 - Març 2013

El nombre d'autònoms a Badalona a finals de març d'enguany és de 12.244. La variació respecte al mateix mes de l'any anterior és de -2,96%, el que representa una pèrdua de 377 autònoms en el darrer any. La tendència continua sent a la baixa, mostrant-nos variacions negatives cada cop més elevades si analitzem els trimestres de 2012, amb disminucions de -1,55%, -1,79%, -2,78% i -2,83% per a cadascun dels quatre trimestres anteriors.

Les úniques seccions amb una evolució interanual positiva continuen sent les del comerç detall (0,33%) i en major mesura, el comerç a l'engròs (2,66%) i les activitats sanitàries (3,78%). Aquest trimestre si afegeix la secció d'activitats de serveis personals amb un 2,47%.

Els grups d'autònoms, que han estat més afectats per les disminucions d'activitat, són molt similars als que ja ho patien el trimestre anterior en les seves variacions interanuals.

Les seccions d'activitats amb un comportament interanual més recessiu són les activitats relacionades amb la construcció, les especialitzades (-6,3%), amb 85 autònoms menys i la construcció d'immobles amb una disminució de 27 autònoms (-10,2%). També les de transport terrestre i per canonades amb una pèrdua de 81 autònoms (-4,5%), i de forma més acusada, les



de reparació d'ordinadors i efectes personals amb 48 autònoms menys (-14,6%) i la confecció de peces de vestir que registra una pèrdua de 35 autònoms (-16,3%).

T.6. Autònoms per branques d'activitat

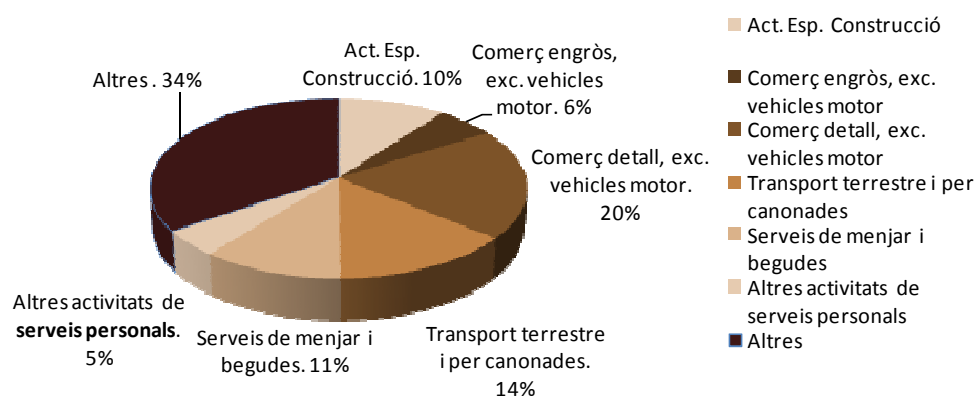
Autònoms	Centres de treball				Variació
	març 2012	Des. 2012	març 2013	Intertrimestral	Interanual
Confecció de peces de vestir	215	192	180	-6,25	-16,28
Productes metàl·lics, exc. maquinària	251	255	246	-3,53	0,00
Construcció d'immobles	264	246	237	-3,66	-10,23
Activitats especialitzades construcció	1.350	1.290	1.265	-1,94	-6,30
Venda i reparació de vehicles motor	264	262	262	0,00	-0,76
Comerç engròs, exc. vehicles motor	677	690	695	0,72	2,66
Comerç detall, exc. vehicles motor	2.427	2.458	2.435	-0,94	0,33
Transport terrestre i per canonades	1.792	1.732	1.711	-1,21	-4,52
Serveis de menjar i begudes	1.364	1.331	1.328	-0,23	-2,64
Activitats jurídiques i de comptabilitat	210	208	206	-0,96	-1,90
Activitats sanitàries	291	297	302	1,68	3,78
Reparació ordinadors i efectes personals	328	303	280	-7,59	-14,63
Altres activitats de serveis personals	566	574	580	1,05	2,47
Altres	2.618	2.553	2.517	-1,41	-3,86
TOTAL	12.617	12.391	12.244	-1,19	-2,96

* Elaboració pròpia a partir de les dades de l'Observatori del Treball de la Generalitat de Catalunya.

G.5

Distribució dels autònoms per principals branques d'activitat.

març 2013



La composició dels autònoms en el primer trimestre de 2013 per branques d'activitat reflecteix que el major nombre d'aquests els localitzem en el comerç al detall, que continuen representant el 20% del total. Altres grups d'activitat amb cert pes específic en el conjunt d'autònoms, són els del transport terrestre i per canonades (14%), els de serveis de menjar i begudes (11%) i els de les activitats especialitzades construcció (10%). Pràcticament, com ja succeïa en les variacions interanuals, la mateixa distribució que presentava el quart trimestre de 2012.



COMPARATIVA AMB ANYS ANTERIORS: EVOLUCIÓ

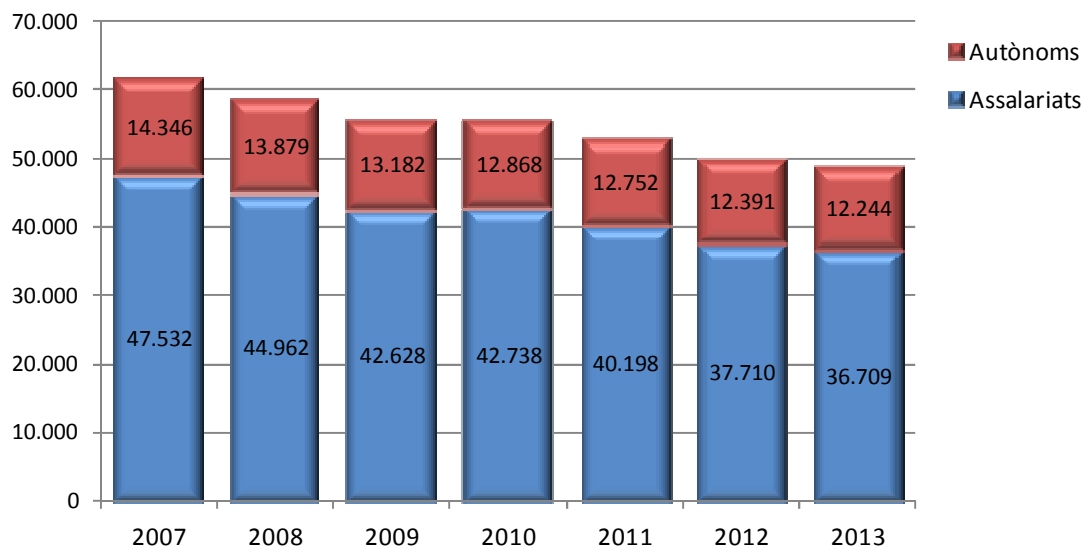
Les dades per realitzar aquesta comparativa anual corresponen al quart trimestre de cada any pels anys 2007 al 2012 i per l'any 2013 a les dades del primer trimestre.

Afiliació a la Seguretat Social (Règim General i Autònoms): 2007-2013

El nombre d'afiliats a la Seguretat Social al règim general (treballadors per compte aliena) va anar creixent des de l'any 2006 fins el 2007. A partir de 2008, en què es va desencadenar la crisi de forma més evident, es va iniciar la tendència a la baixa. S'ha passat dels 47.532 treballadors registrats el 2007 als 36.709 del març de 2013, suposant una variació d'un -22,8%. De totes maneres, i dins d'aquesta tendència, observem que hi ha un any, el 2010 en el que es produeix un lleuger augment del nombre de treballadors.

La mateixa tendència s'observa entre treballadors afiliats al règim especial d'autònoms entre els quals es registra una disminució menys acusada del -14,7%, amb una pèrdua de 2.102 autònoms al llarg d'aquests anys.

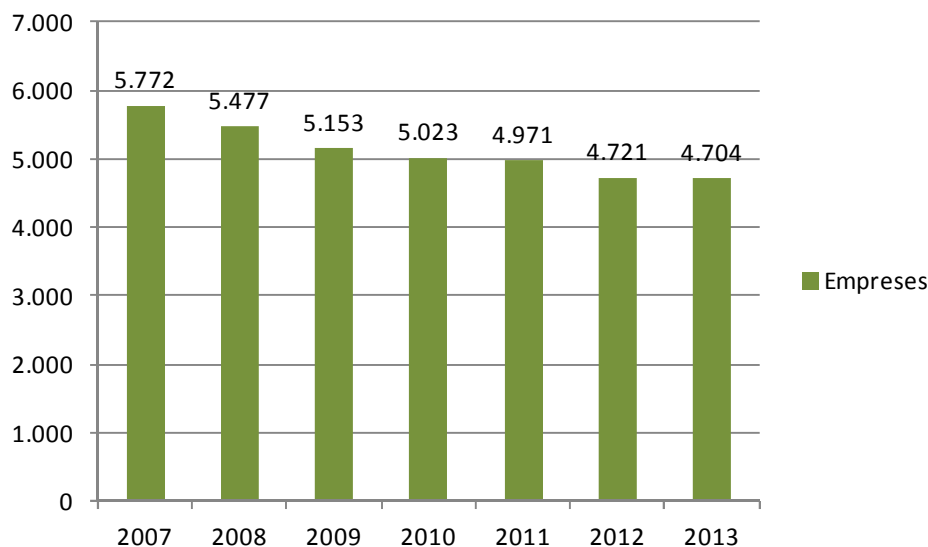
G.6





Comptes de cotització a la Seguretat social (empreses): 2007-2013

G.7



Els comptes de cotització a la Seguretat Social estan constituïdes pel total d'establiments en alta de cada municipi registrats per la Seguretat Social l'últim dia de cada trimestre. Les formes jurídiques d'aquestes empreses van des de la societats anònimes a les corporacions locals, els organismes autònoms estatals o les societats cooperatives, per citar-ne algunes.

En els sis últims anys el nombre de comptes de cotització més alt va tenir lloc l'any 2007, amb un total de 5.772. És en aquest any on s'observa l'última pujada, ja que a partir de llavors hi ha hagut una disminució continuada fins registrar el març de 2013 un total de 4.704 empreses (comptes de cotització) i una variació al llarg d'aquest període d'un -18,5%.

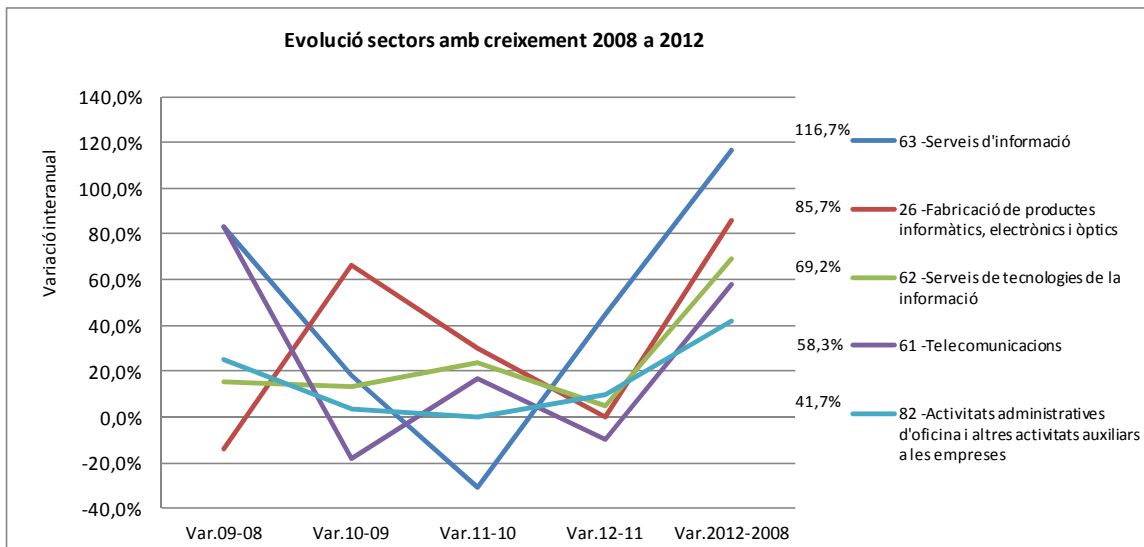
Evolució dels sectors d'activitat

Per primera vegada en un informe trimestral introduïm l'anàlisi del comportament dels sectors d'activitat del 2008 fins al 2012. Farem una classificació dels sectors segons tinguin creixement o decreixement i dintre d'aquest també distingirem als sectors amb lleugeres variacions. Finalment considerarem els sectors que s'han mantingut encara que puguin presentar algunes oscil·lacions all llarg del període analitzat.

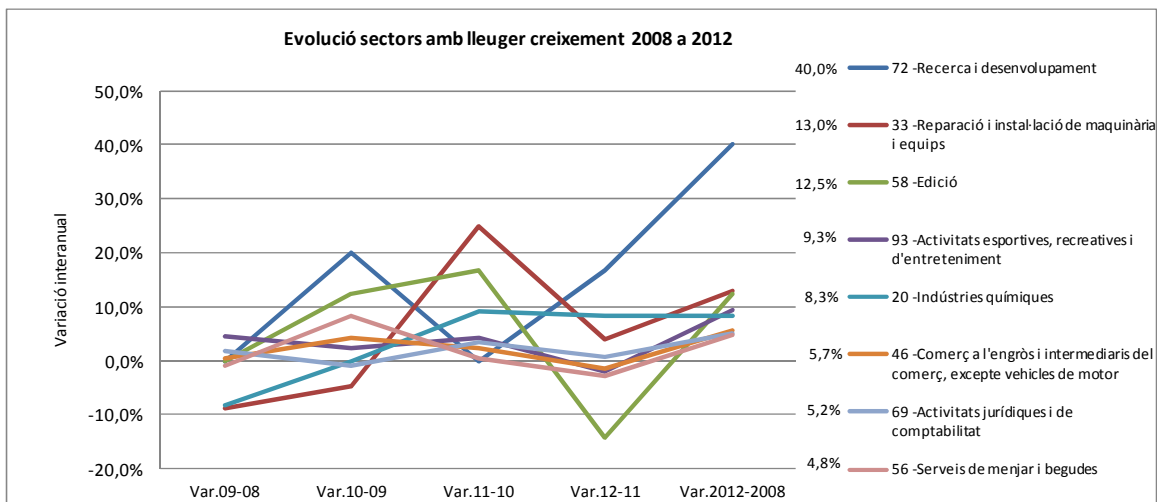
Per elaborar els resultats finals de l'anàlisi s'han escollit els sectors amb variacions significatives dintre del període i que representen percentatges superiors al 0,25% del total d'empreses. A aquest criteri s'ha aplicat una excepció en el sector de Recerca i desenvolupament (epígraf 72) per la seva importància estratègica.



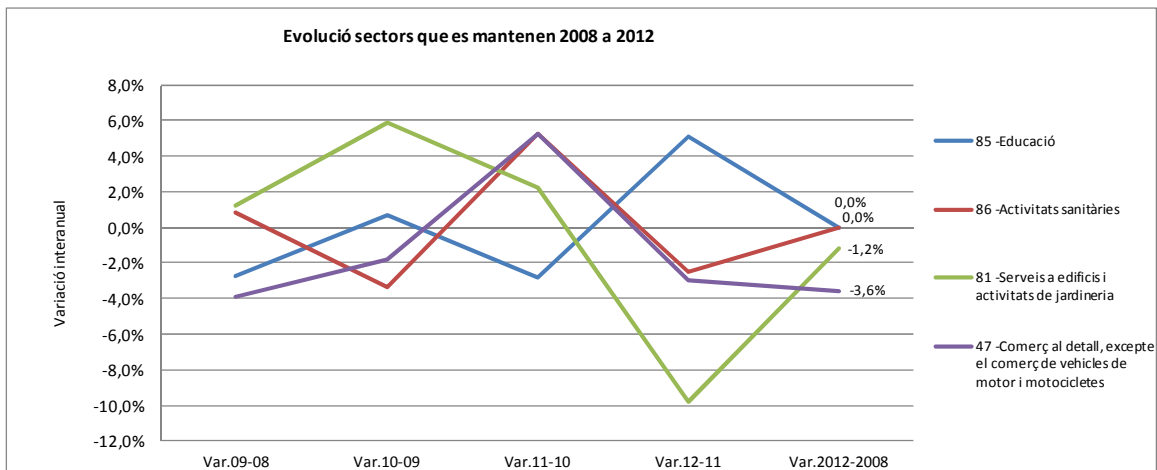
G.8



G.9

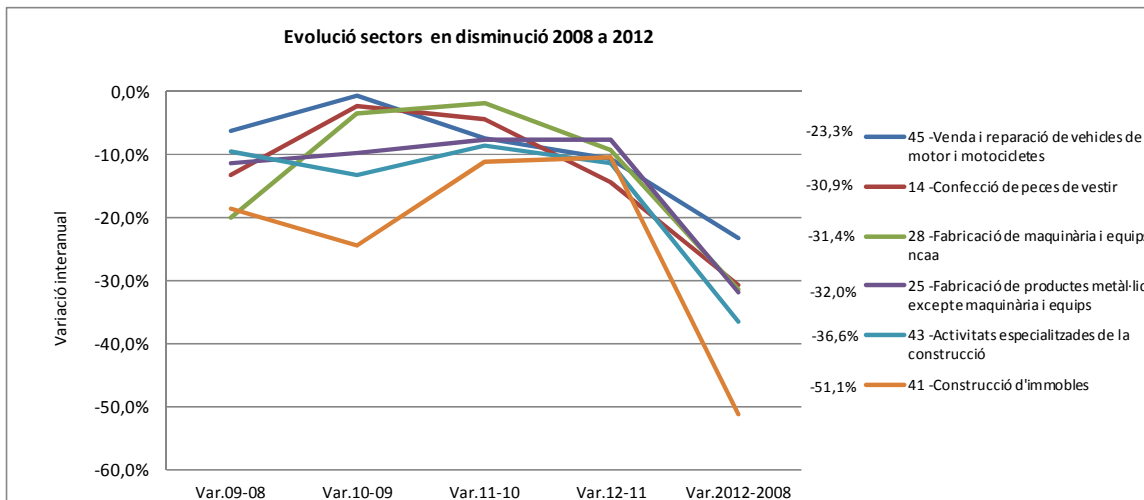


G.10

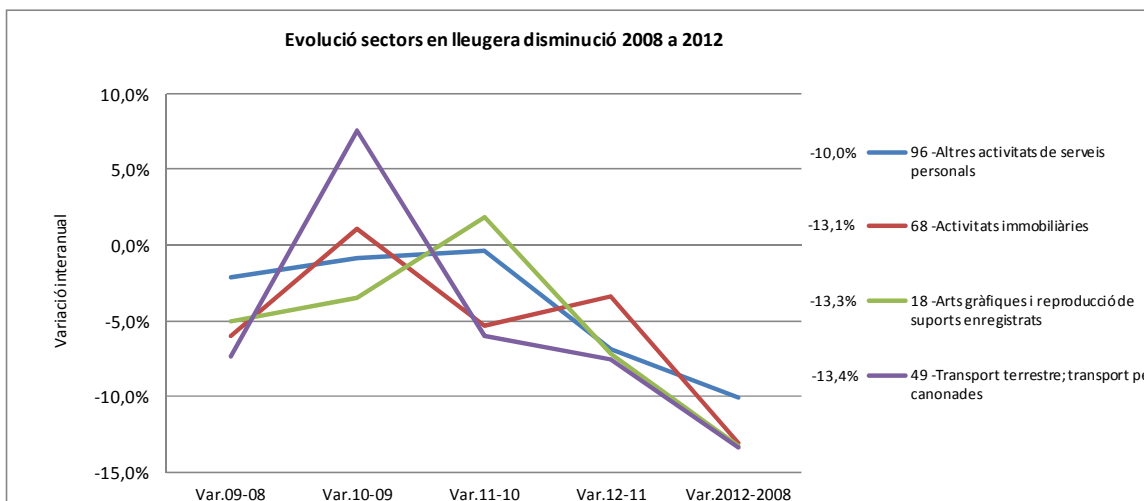




G.11



G.12

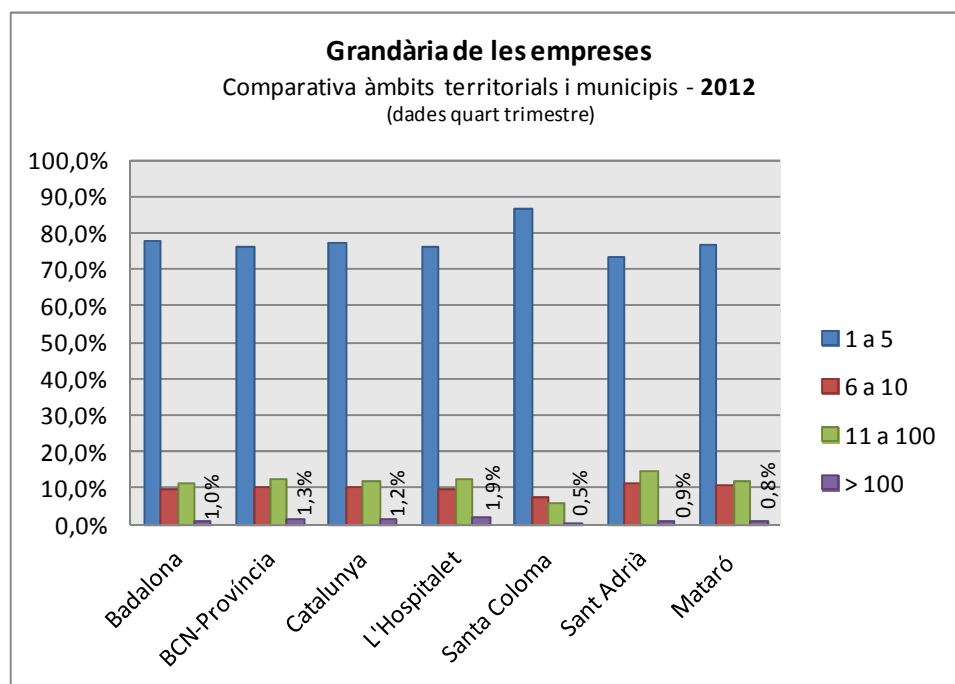




ANÀLISI COMPARADA DEL TEIXIT PRODUCTIU I CLASSIFICACIÓ TECNOLÒGICA DELS SECTORS EN DIFERENTS ÀMBITS TERRITORIALS

Grandària de les empreses

G.13



Si ens fixem en el gràfic anterior no trobem massa sorpreses respecte a les característiques de les empreses quant a la seva grandària en qualsevol àmbit territorial. Des de fa anys el teixit empresarial de Catalunya, i fins i tot d'Espanya, està configurat principalment per les micro i petites empreses. Badalona no és diferent i presenta una configuració en la que el 78% d'empreses tenen entre 1 i 5 treballadors i un 88% no passen dels 10 assalariats.

Com podem apreciar pràcticament tots els territoris del gràfic presenten la mateixa distribució de la seva grandària. El municipi de Santa Coloma de Gramenet és on el nombre d'empreses amb menys treballadors és més nombrós, on el 94% d'empreses no supera els 10 treballadors.

Per acabar, comentar que Badalona només té un 1% d'empreses amb més de 100 treballadors, molt semblant també als altres àmbits geogràfics recollits en el gràfic. El nombre d'empreses a Badalona amb més de 100 treballadors és de 44 empreses i, d'aquestes, 7 tenen més de 500 treballadors. Del Barcelonès Nord és la que alberga més grans empreses i amb molta diferència, en què Santa Coloma i Sant Adrià tenen 9 i 8 empreses de més de 100 treballadors respectivament.

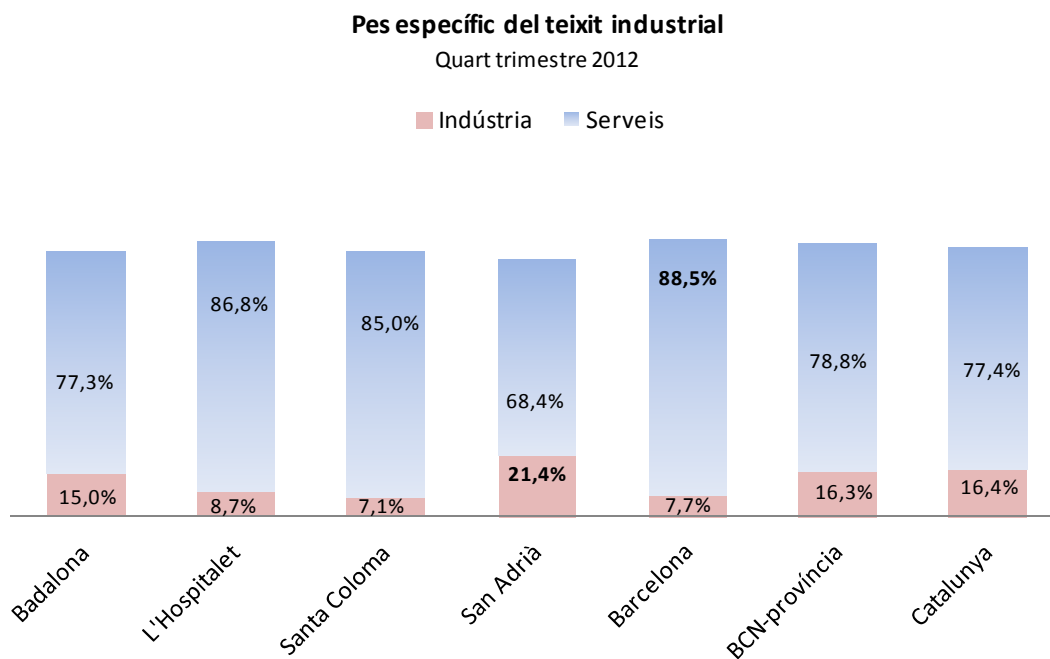


Pes del sector industrial

Altra element d'anàlisi que hem volgut introduir, per considerar-lo de forta rellevància en els temps que corren de deslocalització i teixits productius poc competitius i escassament equilibrats econòmicament, és el del sector industrial. Concretament veure quina és la proporció dels sectors d'activitat relacionats amb la indústria sobre el total de sectors de l'economia d'un territori.

Ben és cert que algunes de les empreses actuals, classificades en epígrafs que es consideren d'activitat industrial, han variat en certa mesura aquesta activitat desplaçant cap altres territoris l'activitat de producció i quedant-se més amb les activitats de logística, comercial i I+D.

G.14



Dades del quart trimestre de 2012. Font: Elaboració pròpia a partir de les dades de la Diputació de Barcelona (Sitel - INSS)

En el gràfic podem veure com Sant Adrià és el municipi amb més pes industrial (21,4%), seguit de Catalunya i el conjunt de la província de Barcelona, amb més d'un 16%. Badalona presenta un pes industrial del 15%, estant una mica per sota de la mitjana catalana, i que s'hauria d'intentar mantenir o fins i tot potenciar, amb la finalitat de cercar un teixit econòmic més equilibrat i competitiu

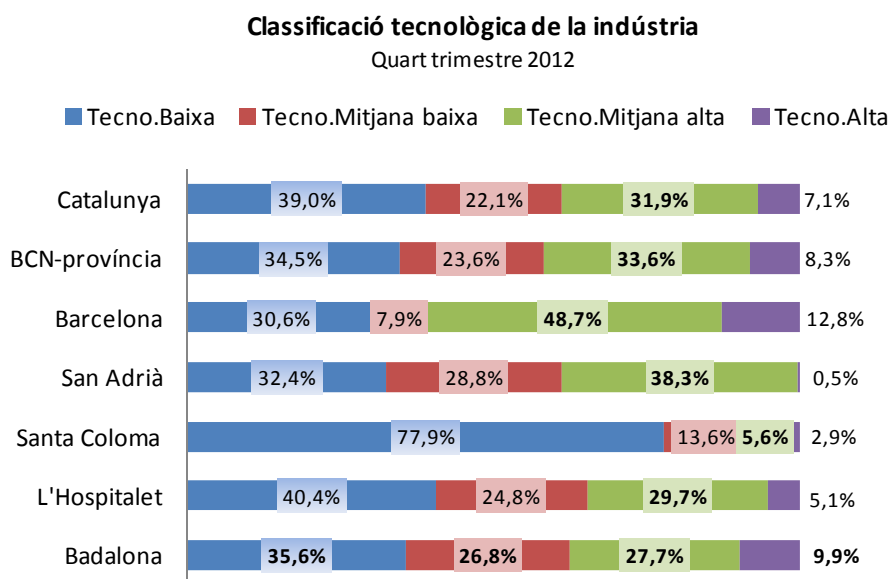


Classificació tecnològica de la INDÚSTRIA

Per continuar analitzant la indústria, donada la seva importància estratègica en les polítiques de desenvolupament econòmic dels territoris, ens fixarem en la “qualitat” de la mateixa quant a la seva capacitat d’adaptació als requeriments tecnològics dels mercats i a la innovació.

En aquest apartat farem una mena de radiografia del sector industrial d’un territori, classificant les activitats que el componen en funció del seu nivell o component tecnològic i agrupant-les des de l’alta tecnologia fins la tecnologia baixa en quatre grans grups.

G.15



Dades del quart trimestre de 2012. Font: Elaboració pròpia a partir de les dades de la Diputació de Barcelona (Sitdel - INSS)

Observem com a Badalona el grup de tecnologia alta és de quasi el 10% i el combinat d’alta i mitjana alta arriba al 37%. A l’altre extrem ens trobem que més d’un 60% del seu sector industrial és de baixa o de mitjana baixa tecnologia. Si ho comparem amb el darrer anàlisi, realitzat l’any 2011 (del que no presentem les dades de forma gràfica en aquest informe), veiem com s’ha produït una certa millora tecnològica donat que la indústria de menys tecnologia (baixa + mitjana-baixa) ha disminuït en 7 punts percentuals (del 69% al 62%) i de més tecnologia (alta + mitjana alta) ha augmentat en la mateixa proporció de 7 punts (del 30% al 37%).

Comparant les dades de Badalona amb altres àmbits territorials observem com el municipi és dels territoris amb menys tecnologia si ho referenciem amb la mitjana de la província de Barcelona i, encara que a a menys de 2 punts percentuals, també de Catalunya. A nivell municipal és bastant més baixa que Barcelona i, tot i que menys, de Sant Adrià. En canvi està per sobre de L’Hospitalet i molt per sobre de Santa Coloma.



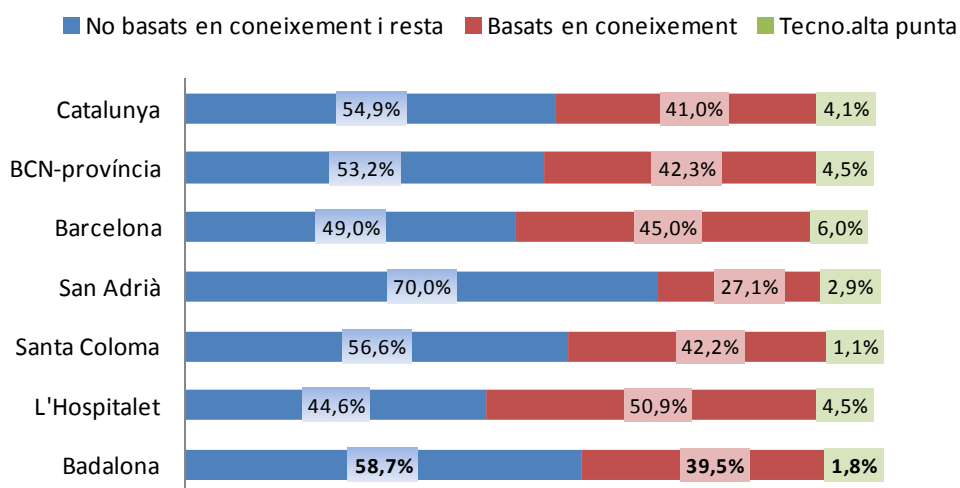
Classificació tecnològica dels SERVEIS

Si fem també l'anàlisi tecnològic dels serveis (valoració del component en coneixement), veiem com Badalona no presenta la millor configuració tecnològica dels mateixos ja que quasi el 59% estan no basats en el coneixement, estant per sobre aquest percentatge de la resta d'àmbits territorials analitzats menys el municipi de Sant Adrià.

G.16

Classificació tecnològica dels serveis

Quart trimestre 2012



Malgrat que les dades no ens mostren un component de coneixement massa alt del sector serveis a Badalona, si que es pot observar una sensible millora respecte a l'anàlisi realitzat l'any 2011.

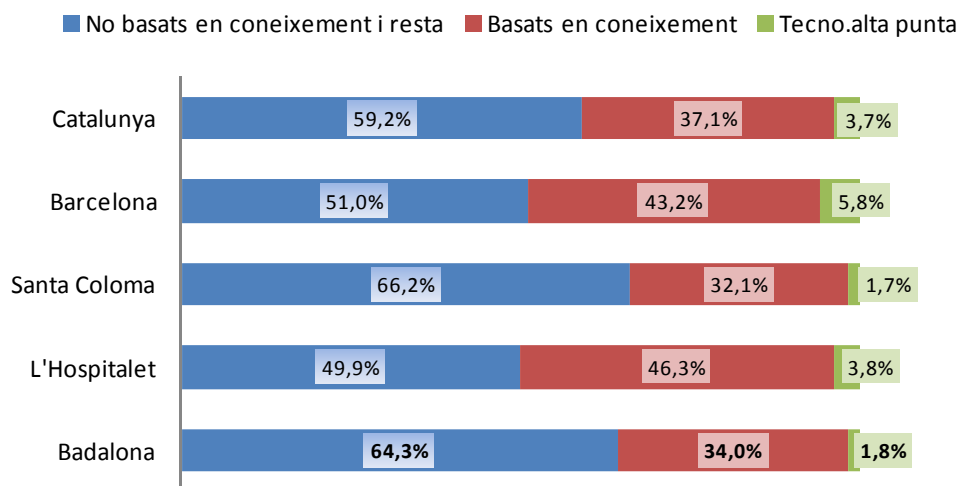
Si ens fixem en el gràfic G.17, i el comparem amb el gràfic anterior, podem veure com els serveis no basats en coneixement han disminuït en més de 5 punts percentuals, de 64,3% el 2011 a 58,7% el 2012. Al mateix temps els que la seva activitat incorpora un component de coneixement han augmentat en la mateixa proporció, del 34% al 39,5%. Els serveis catalogats com de tecnologia alta o punta s'han mantingut igual d'un any per l'altre.



G.17

Classificació tecnològica dels serveis

Quart trimestre 2011





Atur registrat

1T 2013

i T



ATUR REGISTRAT

Taxa d'atur mensual

Gener 2010- Març 2013

El nombre de persones aturades a Badalona registrats al final del primer trimestre de l'any ha estat de 23.887 persones (dades de març), un 2,23% més que en el mateix moment de l'any passat (520 persones aturades més). Aquesta variació interanual, tot i representar un augment, mostra increments més moderats al llarg del trimestre si els comparem amb el comportament dels primers trimestres dels dos anys anteriors analitzats.

Si ho comparem amb el trimestre anterior (dades mes de desembre de 2012) ens trobem amb un sensible augment en el nombre de persones aturades (621 més) representant una variació d'un 2,67%.

La taxa d'atur (TARE)⁷ de Badalona se situa a finals del primer trimestre en el 20,50%, 0,66 punts percentuals més que el mateix trimestre del 2011 i 0,10 punts percentuals més que a principis de 2013.

T.7. Taxa d'atur mensual. Anys 2010-2013

Mes	2010		2011		2012		2013		Variació 2010-2013	
	Nombre	Taxa	Nombre	Taxa	Nombre	Taxa	Nombre	Taxa	Absoluta	Relativa
Gener	21.337	18,21%	21.518	18,27%	22.863	19,41%	23.765	20,40%	2.428	11,38%
Febrer	21.732	18,55%	21.964	18,65%	23.238	19,73%	23.834	20,46%	2.102	9,67%
Març	22.222	18,97%	22.500	19,11%	23.367	19,84%	23.887	20,50%	1.665	7,49%
Abril	21.901	18,70%	22.168	18,82%	23.294	19,78%				
Maig	21.249	18,14%	22.090	18,76%	23.414	19,88%				
Juny	20.874	17,82%	21.846	18,55%	22.892	19,44%				
Juliol	20.151	17,20%	21.423	18,19%	22.692	19,27%				
Agost	20.549	17,54%	21.817	18,53%	23.021	19,55%				
Setembre	20.711	17,68%	22.342	18,97%	23.349	19,83%				
Octubre	20.760	17,72%	22.703	19,28%	23.413	19,88%				
Novembre	20.600	17,59%	22.698	19,27%	23.434	19,90%				
Desembre	20.368	17,39%	22.447	19,06%	23.266	19,76%				

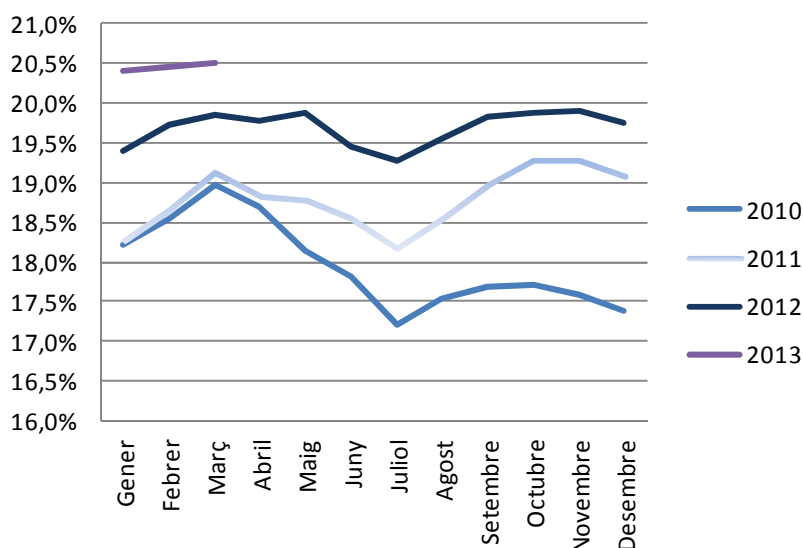
Elaboració pròpia a partir de les dades de la Diputació de Barcelona. Àrea Desenvolupament Econòmic. Programa Hermes

A la gràfica següent (G.18) podem apreciar el que s'ha comentat sobre increments de l'atur més lleus en aquest trimestre si els comparem amb els dels anys anteriors. Per tant les dades ens dibuixen una tendència que continua sent a l'alça però cada cop menys marcada.

⁷ Taxa d'atur (TARE): veure explicació del sistema de càlcul i interpretació d'aquesta taxa en la pàgina 9 d'aquest informe.



G.18



Atur per sexe i edat.

Març 2012- Març 2013

T.8. Atur per sexe i edat

Edat	Homes		Dones		Total		variació interanual		
	2012	2013	2012	2013	2012	2013	Homes	Dones	Total
Menors de 20	305	232	199	168	504	400	-23,9%	-15,6%	-20,6%
De 20 a 24	873	749	687	596	1.560	1.345	-14,2%	-13,2%	-13,8%
De 25 a 29	1.336	1.141	1.061	1.007	2.397	2.148	-14,6%	-5,1%	-10,4%
De 30 a 34	1.837	1.587	1.241	1.238	3.078	2.825	-13,6%	-0,2%	-8,2%
De 35 a 39	1.840	1.875	1.392	1.489	3.232	3.364	1,9%	7,0%	4,1%
De 40 a 44	1.707	1.799	1.367	1.497	3.074	3.296	5,4%	9,5%	7,2%
De 45 a 49	1.502	1.676	1.201	1.376	2.703	3.052	11,6%	14,6%	12,9%
De 50 a 54	1.325	1.421	1.299	1.346	2.624	2.767	7,2%	3,6%	5,4%
De 55 a 59	1.266	1.407	1.353	1.554	2.619	2.961	11,1%	14,9%	13,1%
Més de 59	760	818	816	911	1.576	1.729	7,6%	11,6%	9,7%
Total	12.751	12.705	10.616	11.182	23.367	23.887	-0,4%	5,3%	2,2%

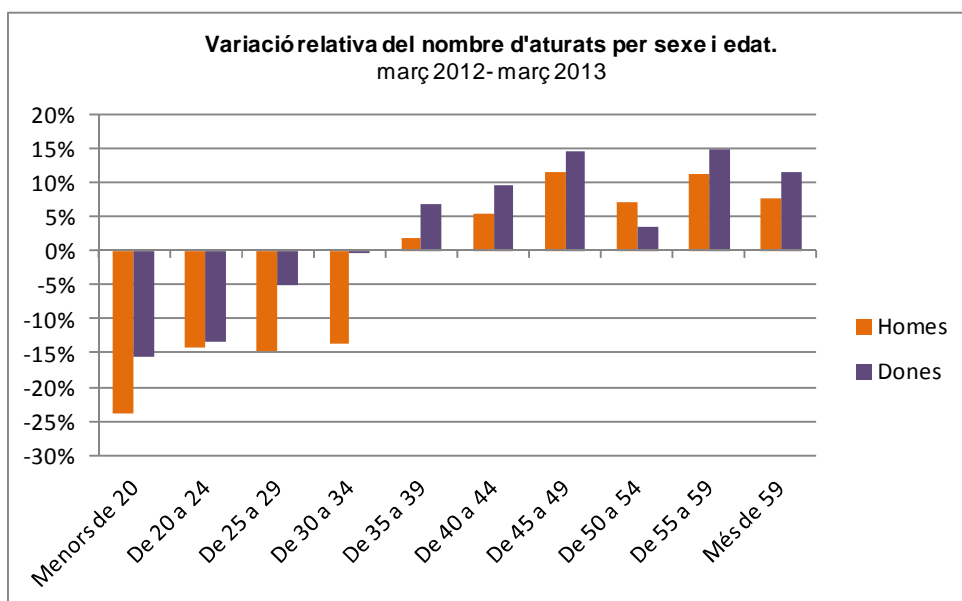
Elaboració pròpia a partir de les dades de la Diputació de Barcelona. Àrea Desenvolupament Econòmic. Programa Hermes

Fent l'anàlisi interanual per sexes, veiem que es produeix un increment a l'atur de les dones, presentant una variació interanual del 5,3%, 566 dones més en l'atur que el març de 2012. En canvi la variació interanual de l'atur en el cas dels homes és negativa (-0,4%), el que es tradueix en 46 homes menys a l'atur que ara fa un any.

No obstant això, una vegada més, es segueixen comptabilitzant més homes en situació d'atur que dones, uns 12.705 (53%) i 11.182 (47%) respectivament, encara que fa un any el percentatge de dones a l'atur era del 45%. Podem concloure que la situació de la dona aturada ha empitjorat a l'últim any.



G.19



Continuant amb l'anàlisi interanual, en aquest cas quan a les edats, observem, com ja ho fèiem en els dos trimestres anteriors, que es continuen produint disminucions a l'atur de les persones de 16 a 34 anys. Aquesta disminució però no afecta de la mateixa manera als homes i les dones. En el grup de les dones veiem que en tots els intervals els homes registren disminucions més acusades que elles, especialment en el de les edats de 30 a 34 anys en el que les dones registren una disminució del -0,2% i els homes del -13,6%.

Per altre banda l'atur continua castigant a les persones majors de 40 anys, particularment als grups d'edat de 45-49 anys i 55-59 anys amb increments interanual al voltant del 13%. En aquestes edats les dones segueixen sent el col·lectiu més penalitzat per l'atur, amb increments superiors al dels homes en tots els intervals d'edat a partir dels 35 anys a excepció del grup de 50 a 54 anys en el que les dones han incrementat menys l'atur (3,6%) que els homes (7,2%).

Atur per grans sectors d'activitat.

Març 2012- Març 2013

T. 9

Sector	març 2012		març 2013		Var.interanual %
	Nombre	%	Nombre	%	
Agricultura	139	0,6%	141	0,6%	1,4%
Indústria	3.405	14,6%	3.412	14,3%	0,2%
Construcció	4.478	19,2%	4.112	17,2%	-8,2%
Serveis	13.657	58,4%	14.662	61,4%	7,4%
Sense ocupació	1.688	7,2%	1.560	6,5%	-7,6%
TOTAL	23.367	100,0%	23.887	100,0%	2,2%

Elaboració pròpia a partir de les dades de la Diputació de Barcelona. Àrea Desenvolupament Econòmic. Programa Hermes

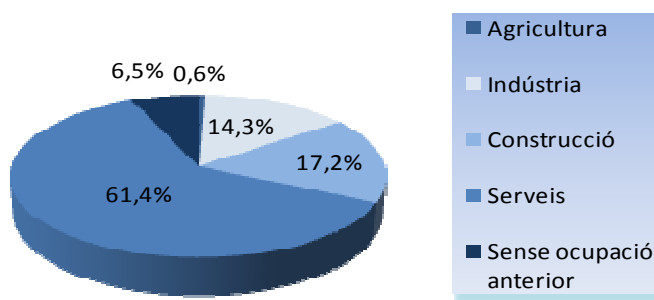


Si analitzem l'atur segons els grans sectors d'activitat, els serveis continuen sent el sector que concentra la major part de l'atur amb el 61,4% (14.662 aturats) sobre el total de persones sense feina. La construcció i la indústria representen el 17,2% i el 14,3% respectivament, percentatges molt similars als dels dos darrers trimestres de l'any 2012. Les persones sense ocupació anterior representen un 6,5% i el de l'agricultura un escàs 0,6%.

Analitzant l'evolució anual de l'atur entre els dos mesos de març, es continua mostrant una reducció del nombre d'aturats procedents de la construcció (-8,2%). Els de sense ocupació anterior també tenen una reducció interanual del -7,6% mentre que en el trimestre anterior tenien un lleuger augment del 1,2%. La indústria pràcticament es manté sense masses variacions. El que sí té un increment d'aturats significatiu és el sector dels serveis amb un augment del 7,4%, molt similar al del trimestre anterior, i que suposa que el març de 2013 hi ha 1.005 persones més a l'atur que el març de 2012.

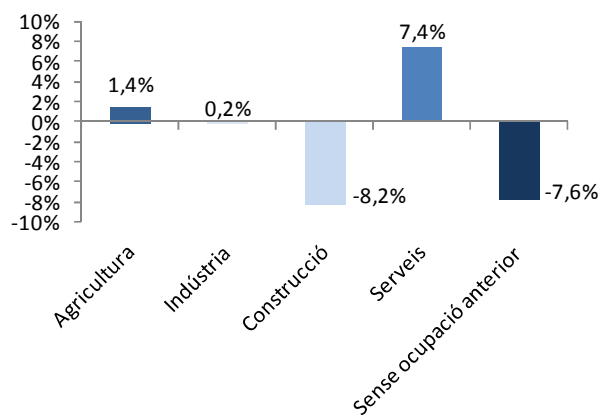
G.20

Atur per grans sectors d'activitat.
març 2013



G.20.1

Variació relativa del nombre d'aturats per sectors.
març 2012- març 2013





Atur registrat persones estrangeres per edat i sexe

Març 2012- Març 2013

T.10

Edat	Homes		Dones		Total		Variació interanual		
	2012	2013	2012	2013	2012	2013	Homes	Dones	Total
<25	198	179	148	133	346	312	-9,6%	-10,1%	-9,8%
25-45	2.133	1.796	1.015	977	3.148	2.773	-15,8%	-3,7%	-11,9%
>45	876	844	333	398	1.209	1.242	-3,7%	19,5%	2,7%
Total	3.207	2.819	1.496	1.508	4.703	4.327	-12,1%	0,8%	-8,0%

Elaboració pròpia a partir de les dades de la Diputació de Barcelona. Àrea Desenvolupament Econòmic. Programa Hermes

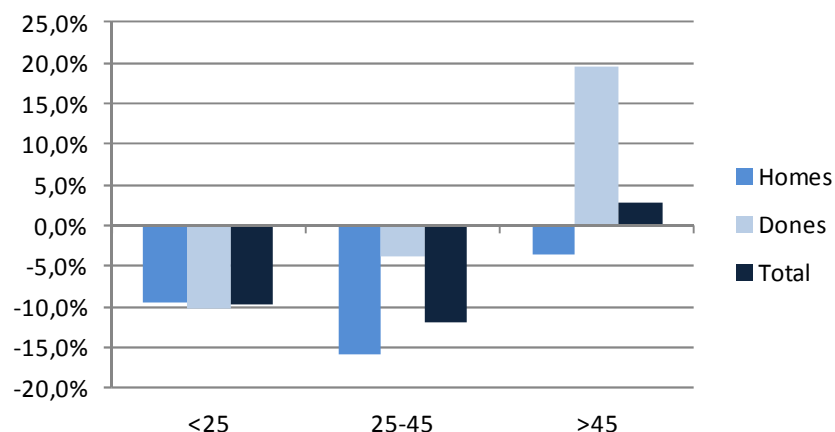
Les persones estrangeres registrades a les oficines de treball del municipi són 4.327, el que representa 64 persones més que el trimestre anterior i 376 menys (-8%) que en el mateix moment de l'any anterior. Aquestes disminucions en les xifres d'atur de la població immigrada, que es venen succeint en els darrers mesos, poden ser degudes també al factor de mobilitat cap altres territoris d'aquest col·lectiu.

Les persones a l'atur estrangeres suposen el 18% del total dels aturats de Badalona. La major part de les persones estrangeres en situació d'atur són homes (65%) enfront del 35% de dones. L'atur femení segueix augmentant lleugerament i, respecte l'any anterior, suposa un increment del 0,8%. En canvi, l'atur masculí segueix baixant i suposa una disminució del -12,1%.

Entre les persones estrangeres, l'únic grup que continua registrant un augment interanual és el de les dones amb un increment del 19,5% respecte el mateix període de l'any 2012.

G.21

Variació relativa de l'atur estranger per sexe i edat.
març 2012- març 2013





Atur registrat: durada del temps d'atur

Evolució 2010-2013

En el moment de valorar les situacions de dificultat i precarietat que comporta la situació d'atur, una de les dades més rellevants és el còmput del temps que estan les persones sense trobar una feina.

T.11

Atur registrat: durada atur

2010 a 2012: dades desembre. 2013: dades març

Temps atur	2010	2011	2012	2013 ⁽¹⁾
< 1 any	12.754	14.248	13.287	13.648
1 a 2 anys	4.417	4.002	4.887	4.748
> 2 anys	3.197	4.197	5.092	5.491
	20.368	22.447	23.266	23.887

Temps atur	2010	2011	2012	2013 ⁽¹⁾
< 1 any	62,6%	63,5%	57,1%	57,1%
1 a 2 anys	21,7%	17,8%	21,0%	19,9%
> 2 anys	15,7%	18,7%	21,9%	23,0%
	100,0%	100,0%	100,0%	100,0%

(1).- Dades del mes de març

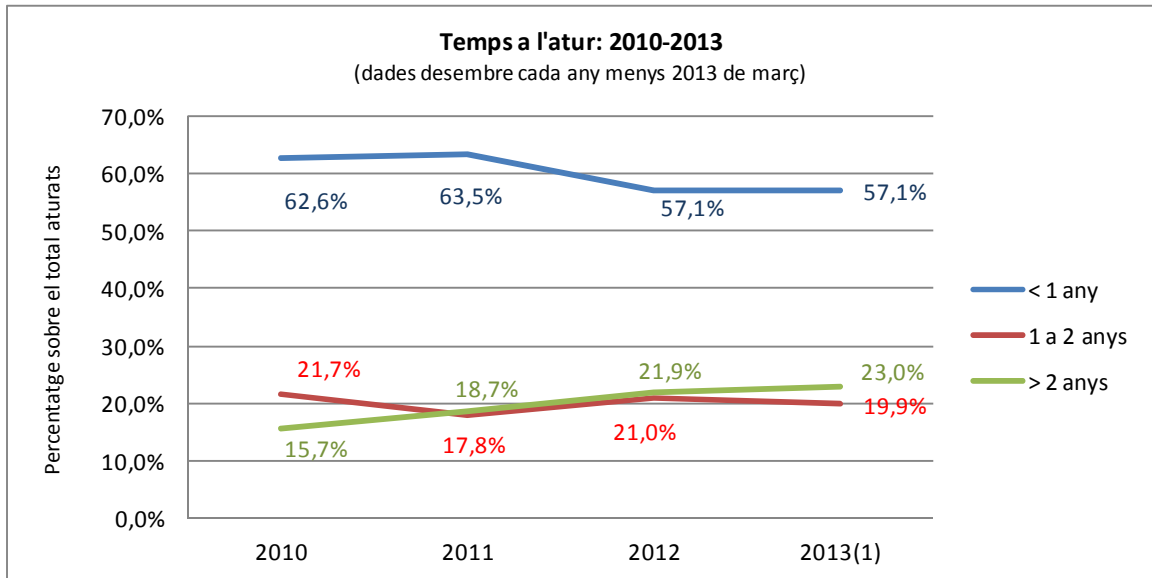
Per tal d'observar millor els efectes de la crisi sobre aquesta variable hem considerat la comparació de la mateixa amb els tres darrers anys⁸. Veiem com, així com es donen certes oscil·lacions i intercanvis en els aturats de menys i de més d'un any, els que porten més de dos anys a l'atur van augmentant any rere any, passant de representar un 15,7% l'any 2010 sobre el total al 23% el primer trimestre d'enguany, el que suposa que 2.294 persones més han superat els dos anys a l'atur des de desembre de 2010.

Es tracta d'un escenari poc engrescador i de força dificultat per a les persones que l'estan patint. Mantenir una posició activa en la recerca de feina i l'autoestima suficient per fer front a les oportunitats de selecció que puguin sorgir és, com a mínim, difícil i al mateix temps encomiable en les persones que ho estan aconseguint després de tant temps a l'atur.

⁸ La nostra intenció era fer-ho des del 2008 però no hem pogut obtenir dades anteriors al 2010 amb els mateixos sistemes de recollida i registre.



G.22





Contractació laboral

1T 2013

IT



CONTRACTACIÓ LABORAL

Evolució de la contractació

2011 - 2013

Destacar la poca variació en la contractació total dels anys 2011 (34.725) i 2012 (34.635) amb una lleugera tendència a la baixa de la contractació al llarg del període analitzat. Encara que no ho reculli la taula 12, és l'any 2011 quan es produeix una davallada més important de la contractació si la comparem amb la realitzada l'any 2010, amb una variació del -6,2%. En el que porten de l'any 2013 sembla que aquesta tendència anual es pot trencar, donat que cada mes del primer trimestre presenta una contractació superior a la dels mesos corresponents de 2012.

Respecte al primer trimestre de 2013 s'han formalitzat a Badalona 8.397 contractes. Aquest nombre de contractes suposa un augment de 665 respecte al primer trimestre de l'any anterior però una reducció de 734 contractes si ho comparem amb els formalitzats el trimestre anterior (octubre - desembre 2012).

T.12

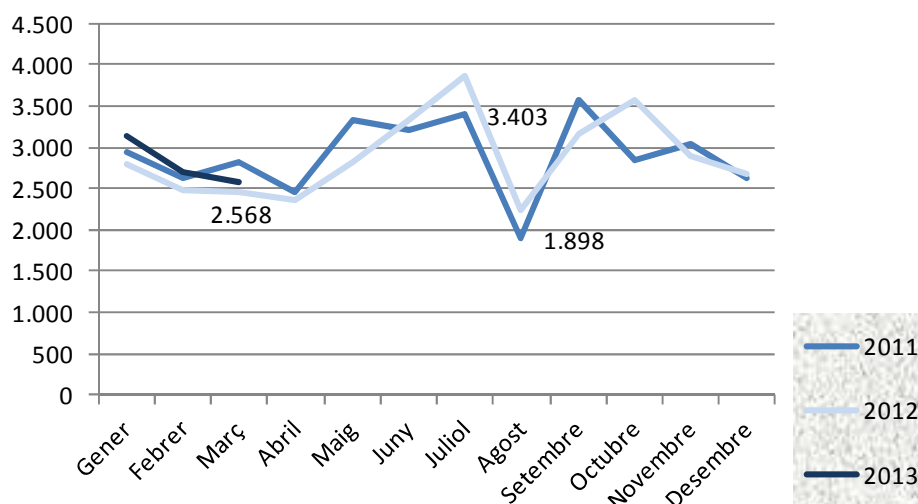
Mes	2011				2012				2013			
	Homes	Dones	Total	Variació mensual	Homes	Dones	Total	Variació mensual	Homes	Dones	Total	Variació mensual
Gener	1.357	1.589	2.946	-12,3%	1.364	1.425	2.789	6,2%	1.430	1.696	3.126	17,1%
Febrer	1.333	1.294	2.627	-10,8%	1.111	1.369	2.480	-11,1%	1.286	1.417	2.703	-13,53%
Març	1.404	1.407	2.811	7,0%	1.169	1.294	2.463	-0,7%	1.220	1.348	2.568	-4,99%
Abril	1.258	1.193	2.451	-12,8%	1.116	1.249	2.365	-4,0%				
Maig	1.793	1.531	3.324	35,6%	1.375	1.444	2.819	19,2%				
Juny	1.685	1.514	3.199	-3,8%	1.662	1.657	3.319	17,7%				
Juliol	1.780	1.623	3.403	6,4%	1.932	1.938	3.870	16,6%				
Agost	963	935	1.898	-44,2%	1.159	1.074	2.233	-42,3%				
Setembre	1.606	1.964	3.570	88,1%	1.400	1.766	3.166	41,8%				
Octubre	1.364	1.470	2.834	-20,6%	1.602	1.962	3.564	12,6%				
Novembre	1.460	1.576	3.036	7,1%	1.301	1.596	2.897	-18,7%				
Desembre	1.218	1.408	2.626	-13,5%	1.144	1.526	2.670	-7,8%				
Total	17.221	17.504	34.725		16.335	18.300	34.635		3.936	4.461	8.397	

* Elaboració pròpia a partir de les dades de l'Observatori del Treball de la Generalitat de Catalunya.



G.23

Evolució de la contractació.
2011 - 2013



Si ens fixem en l'evolució mensual, veiem que els intervals dels mesos de juny - juliol i setembre - octubre són els que registren més contractació durant l'any. Per altra banda, el mesos d'abril i especialment d'agost mostrant una baixada significativa en el nombre de contractes formalitzats.

Contractació per sexe

Primer trimestre 2012- Primer trimestre 2013 (sumatori valors dels tres mesos)

T.13

Sexe	1t. 2012	%	1t. 2013	%	Var.Absol	% Variació
Homes	3.666	46,7%	3.936	46,9%	270	7,36%
Dones	4.187	53,3%	4.461	53,1%	274	6,54%
TOTAL	7.853		8.397		544	6,93%

* Elaboració pròpia a partir de les dades de l'Observatori del Treball de la Generalitat de Catalunya.

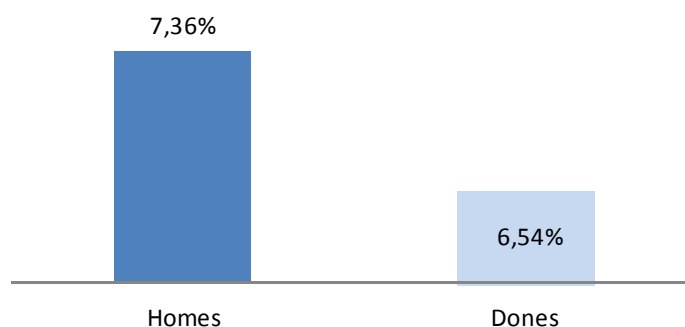
Les dones continuen sent el grup més contractat durant el primer trimestre de 2013, amb un total de 4.461 contractes formalitzats que representen un 53% del total.



G.24

Variació relativa del nombre de contractes per SEXE

1t. trimestre 2012- 1t. trimestre 2013



Si ens fixem en quin és grup que ha experimentat la major variació interanual - comparem aquest període amb el primer trimestre de 2012 -, veiem en canvi com és el grup d'homes el que experimenta l'augment més gran, en aquest cas del 7,36%, mentre que les dones mostren un increment del 6,54%. És a dir, encara que la dona segueix sent la més contractada ho és en menor proporció que l'any passat.

Contractació per edat.

Primer trimestre 2012- Primer trimestre 2013 (sumatori valors dels tres mesos)

T.14

Edat	1t. 2012	%	1t. 2013	%	Var.Absol	% Variació
< 20	238	3,0%	219	2,6%	-19	-8,0%
20 a 24	1.412	18,0%	1.362	16,2%	-50	-3,5%
25 a 29	1.321	16,8%	1.524	18,1%	203	15,4%
30 a 44	3.508	44,7%	3.837	45,7%	329	9,4%
> 45	1.374	17,5%	1.455	17,3%	81	5,9%
TOTAL	7.853		8.397		544	6,9%

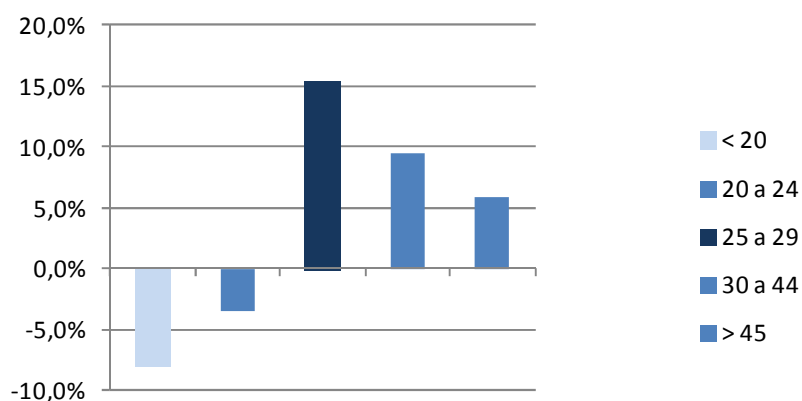
* Elaboració pròpia a partir de les dades de l'Observatori del Treball de la Generalitat de Catalunya.

Les persones del grup d'edat 30-44 anys, amb un 45,7% del total de contractes formalitzats, són les que han signat més contractes durant aquest trimestre i amb diferència respecte a la resta de grups. Destacar, altre cop, el baix percentatge de participació en el total de la contractació per part dels menors de 20 anys (2,6%).



G.25

Variació relativa del nombre de contractes per EDAT
1t. trimestre 2012- 1t. trimestre 2013



Si comparem el trimestre amb el mateix de l'any anterior, observem que els joves menors de 25 anys han formalitzat menys contractes i en canvi a la resta d'edats ha succeït el contrari. Destacar el grup de 25 a 29 anys amb un increment del 15,4% de la seva contractació.

Contractació per sectors d'activitat.

Primer trimestre 2012- Primer trimestre 2013 (sumatori valors dels tres mesos)

T.15

Sector	1t trimestre 2012		1t trimestre 2013		VarInter anual
	Nombre	%	Nombre	%	
Agricultura	12	0,2%	8	0,1%	-33,3%
Indústria	541	6,9%	585	7,0%	8,1%
Construcció	785	10,0%	766	9,1%	-2,4%
Serveis	6.515	83,0%	7.038	83,8%	8,0%
TOTAL	7.853		8.397		6,9%

* Elaboració pròpia a partir de les dades de l'Observatori del Treball de la Generalitat de Catalunya.

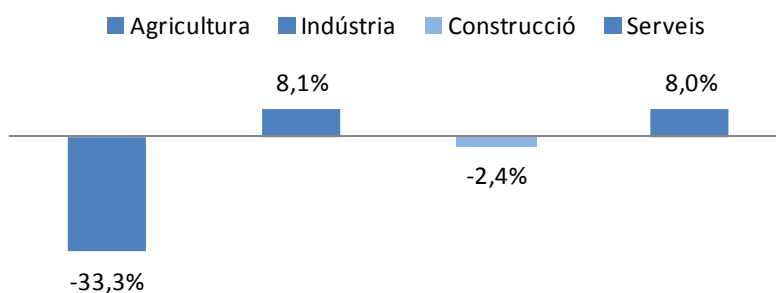
El 84% del total de la contractació es concentra en el sector serveis, amb un total de 7.038 contractes formalitzats. És un dels sectors en que la variació interanual ha estat positiva amb un increment de contractes del 8%; l'altre sector és el de la indústria amb un 8,1%. El sector de la construcció baixa amb un -2,4% i el de l'agricultura, amb poc pes en el teixit productiu del municipi, ho fa amb un acusat -33%. Volem destacar que la distribució de la contractació per sectors d'activitat d'aquest trimestre és molt similar a la del mateix trimestre de l'any anterior.



G.26

Variació relativa del nombre de contractes per SECTOR

4t trimestre 2011- 4t trimestre 2012



Contractació per durada del contracte

Primer trimestre 2012- Primer trimestre 2013 (sumatori valors dels tres mesos)

T.16

Durada del contracte	1t trimestre 2012		1t trimestre 2013		Variació absoluta	Variació relativa
	Nombre	%	Nombre	%		
Fins 1 mes	2.968	37,79%	3.650	43,47%	682	23,0%
1 a 3 mesos	724	9,22%	726	8,65%	2	0,3%
3 a 6 mesos	912	11,61%	609	7,25%	-303	-33,2%
6 a 12 mesos	223	2,84%	214	2,55%	-9	-4,0%
12 a 18 mesos	12	0,15%	21	0,25%	9	75,0%
18 a 24 mesos	0	0,00%	3	0,04%	3	#¡DIV/0!
Més de 24 mesos	62	0,79%	49	0,58%	-13	-21,0%
Durada indeterminada	1.879	23,93%	1.983	23,62%	104	5,5%
Indefinits	1.073	13,66%	1.142	13,60%	69	6,4%
TOTAL	7.853		8.397		544	6,9%

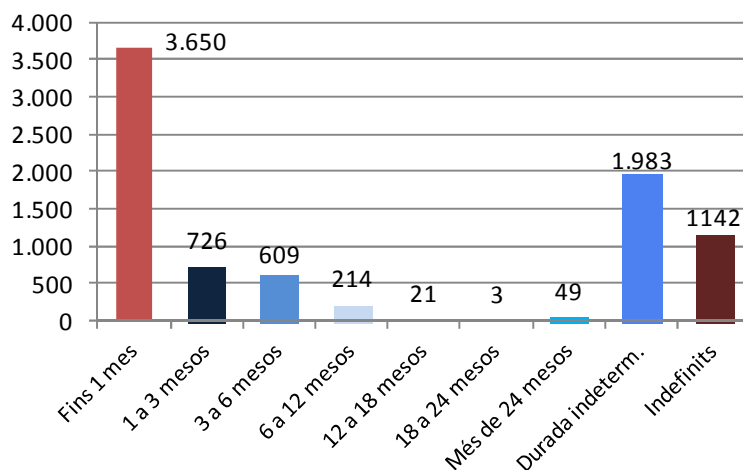
* Elaboració pròpia a partir de les dades de l'Observatori del Treball de la Generalitat de Catalunya.

El 13,6% dels contractes han estat indefinits (1.142) i representen un increment respecte al mateix període de 2012 del 6,4%. Els contractes temporals de menys d'un mes de durada continuen representant una part molt important del total de contractes, amb un 43,5%, i dels temporals amb un 50,3%, i suposa un increment de 682 contractes (23%) sobre el primer trimestre de 2012.



G.27

Contractació per durada.
1t trimestre 2013



Un 59% dels contractes formalitzats no superen els sis mesos sobre el total de la contractació i un 69% sobre el total dels temporals. Destacar també el pes dels 1.983 contractes de durada indeterminada i que han augmentat respecte als que es van formalitzar fa un any. Ressaltar que els contractes temporals superiors a un any de durada, a excepció dels que ho puguin ser entre els de durada indeterminada, continuen sense superar l'1% del volum total de contractació amb només 73 contractes realitzats.

Contractació registrada per tipologia.

Primer trimestre 2012- Primer trimestre 2013 (sumatori valors dels tres mesos)

El contractes més formalitzats durant aquest primer trimestre han continuat sent, com succeïa el darrer trimestre de l'any passat, els de *Interinitat* (33,5%), seguits pels de *Circumstàncies de la producció* (30%) i *Obra i servei* (21,5%). Aquestes tres modalitats acaparen el 85% del total de la contractació.

Si ens fixem en les modalitats de contractació indefinida els *Convertits en indefinits* amb un 4,1% no te tan de pes com en el trimestre anterior ni com fa un any (-10,6%), i en canvi els *Ordinaris temps indefinit* han incrementat el seu pes durant aquest trimestre, un 9% del total de la contractació, i un augment del 20% respecte al mateix trimestre de l'any anterior.

Respecte l'any anterior quasi totes les modalitats han disminuït menys els *Ordinaris indefinits* (20%), els de *Interinitat* (30%) i els de *Pràctiques* (42%). Tot i així el nombre de contractes del trimestre ha superat al del mateix trimestre de l'any passat (7%). Aquest increment respecte



l'any anterior ha estat gràcies a l'augment significatiu dels contractes de Interinitat, amb un increment de 647 i un total de 2.810 contractes.

T.17

Tipus de contracte	1t trimestre 2012		1t trimestre 2013		Variació absoluta	Variació relativa
	Nombre	%	Nombre	%		
ordinari temps indefinit	633	8,1%	762	9,1%	129	20,4%
foment contractació indefinit minusvàlids	44	0,6%	28	0,3%	-16	-36,4%
convertits en indefinits	9	0,1%	6	0,1%	-3	-33,3%
obra i servei	387	4,9%	346	4,1%	-41	-10,6%
Eventuals circumstàncies	1.853	23,6%	1.809	21,5%	-44	-2,4%
interinitat	2.585	32,9%	2.512	29,9%	-73	-2,8%
Temporals bonificats	2.163	27,5%	2.810	33,5%	647	29,9%
inserció	11	0,1%	10	0,1%	-1	-9,1%
relleu	0	0,0%	0	0,0%	0	0,0%
jubilació parcial	29	0,4%	26	0,3%	-3	-10,3%
substitució jubilació 64 anys	37	0,5%	23	0,3%	-14	-37,8%
pràctiques	4	0,1%	0	0,0%	-4	-100,0%
formació	12	0,2%	17	0,2%	5	41,7%
altres	49	0,6%	26	0,3%	-23	-46,9%
TOTAL	7.853		8.397		544	6,9%

* Elaboració pròpia a partir de les dades de l'Observatori del Treball de la Generalitat de Catalunya.



Contractació de persones estrangeres

Primer trimestre 2012- Primer trimestre 2013 (sumatori valors dels tres mesos)

T.18

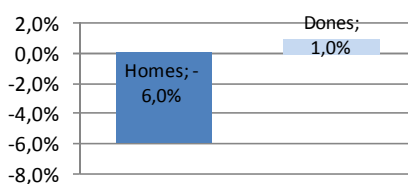
Sexe	1t Trim 2012	%	1t Trim 2013	%	Variació absoluta	Variació relativa
Homes	1.025	67,2%	964	65,6%	-61	-6,0%
Dones	500	32,8%	505	34,4%	5	1,0%
TOTAL	1.525		1.469		-56	-3,7%

* Elaboració pròpia a partir de les dades de l'Observatori del Treball de la Generalitat de Catalunya.

En el global dels contractes formalitzats amb les persones immigrades ens trobem amb una petita disminució del -3,7% respecte al primer trimestre de 2012 i només del -1,6% respecte el quart trimestre de 2012 que presentava un total de 1.493 contractes.

G.28

Contractació persones estrangeres per
SEXE: variació relativa 2012-2013
Primer trimestre



En el cas de les persones estrangeres, els contractes formalitzats entre homes representen un 66% (964 contractes), això suposa una disminució del -6% en relació amb el mateix període de l'any anteriors. Un total de 505 contractes es registren entre les dones, 34% del total de la contractació i una mínima variació interanual positiva del 1%.

Contractació Empreses de Treball Temporal (ETT)

Evolució contractació 2007 - 2013
(sumatori valors dels tres mesos)

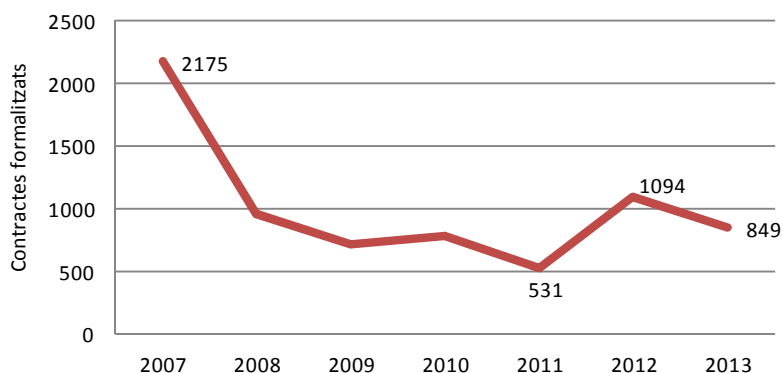
La contractació registrada a través de les empreses de treball temporal en aquest trimestre ha estat de 849 contractes. Representen 245 contractes menys que el trimestre anterior, trencant, de moment, la tendència a l'alça tan acusada que s'havia iniciat l'any passat però suposant més contractes formalitzats per les ETT que en els anys 2009 a 2011.



G.29

Evolució contractació ETT 2007-2013

valors quart trimestre. Any 2013: primer trimestre
(sumatori valors mensuals del trimestre)



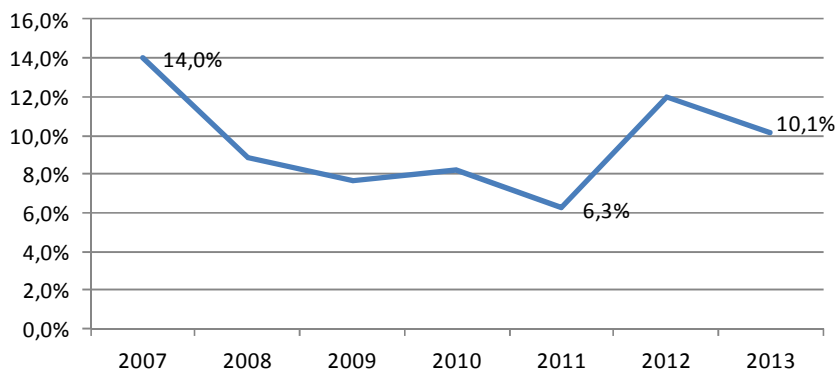
En aquest gràfic podem observar com les contractacions realitzades a través de les empreses de treball temporal comencen a augmentar a partir de 2011 després d'uns anys en que s'han mantingut més o menys estables.

En el següent gràfic analitzem quina ha estat l'evolució en els darrers anys de la contractació realitzada a través de les ETT i el pes específic que aquesta té sobre el total de la contractació formalitzada. Observem com en el quart trimestre de 2012 es produeix un augment significatiu, fins arribar al 12% del total de la contractació, encara que en el primer trimestre de 2013 aquest percentatge baixa fins a situar-se en el 10%. En la gràfica podem observar que la contractació mitjançant ETT suposava un 14% sobre el total l'any 2007.

G.30

Evolució contractació ETT sobre total de la contractació (%)

valors quart trimestre. Any 2013: primer trimestre
(sumatori valors mensuals del trimestre)



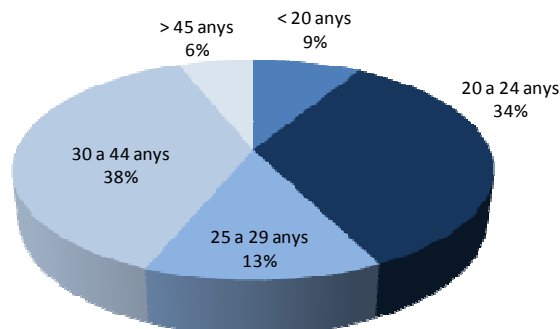


Contractació Empreses de Treball Temporal (ETT)- EDATS

primer trimestre 2013

G.31

Contractació Empreses de Treball Temporal (ETT)
Primer trimestre 2013 - EDATS

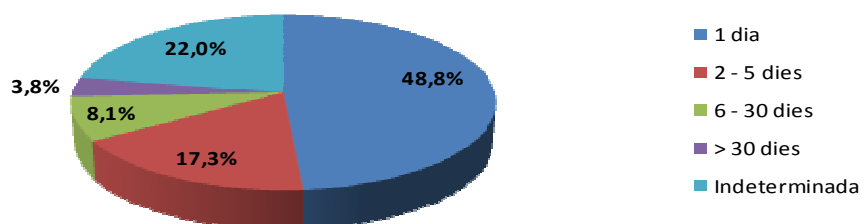


Contractació Empreses de Treball Temporal (ETT)- DURADA

primer trimestre 2013

G.32

Contractació Empreses de Treball Temporal (ETT)
Primer trimestre 2013 - DURADA



Quant a la durada dels contractes realitzats per ETT continuem observant, com en trimestres anteriors, que un percentatge important de quasi el 49% són contractes d'un dia de durada (414). Si hi afegim els contractes entre 2 i 5 dies de durada, amb un 17,3% del total i 147 contractes, veiem la proporció elevada que representen els contractes d'escassa durada realitzats a través de les empreses de treball temporal.



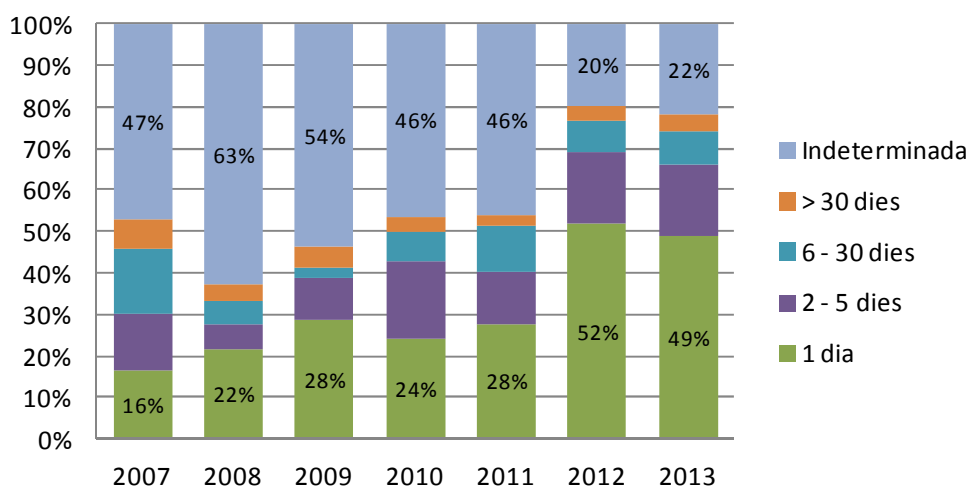
Un altre dada que ens interessa analitzar de la contractació de les ETT, i en cert sentit oposat al que comentàvem anteriorment, és el de les contractacions de durada indeterminada. Aquest tipus de contractació pot ser indicatiu de contractacions de més durada però no és totalment clarificador d'aquesta hipòtesi. Per tant hem d'introduir reserves quan a indicador de contractacions més llargues, tot i que en aquest trimestre la contractació de durada indeterminada representa quasi un 22% del total, dos punt percentuals més que el darrer trimestre analitzat de 2012.

Atenent a la durada i al seu anàlisi al llarg dels darrers anys, presentem l'evolució dels darrers anys en el següent gràfic:

G.33

Evolutió contractació ETT segons durada

(valors quart trimestre. Any 2013: primer trimestre)



El gràfic ens mostra com a partir de l'any 2009 els contractes de durada inferiors als 6 dies van creixent i es van reduint els de durada indeterminada. Aquestes variacions són especialment acusades l'any 2012, en el que les contraccions que no arriben ni a una setmana de durada representen més d'un 69% del total, i que en certa manera es reproduïxen, encara que a la baixa, durant el primer trimestre de 2013.

Observem també com els contractes entre 6 i 30 dies de durada no superen el 13% del total de la contractació realitzada per les ETT des de l'any 2008. L'any 2007 aquests contractes superaven el 22% del total.



Glossari de Conceptes

1T 2013





GLOSSARI DE CONCEPTES

Atur registrat: conjunt de persones de 16 anys o més sense ocupació que, en un mes concret, tenen demandes d'ocupació pendents de satisfer l'últim dia d'aquest mes a les Oficines del Servei d'Ocupació de Catalunya.

Població activa: persones de 16 anys o més que tenen ocupació o estan aturades però disponibles i fan gestions per incorporar-se al mercat de treball.

Població activa estimada: càlcul realitzat sobre el darrer padró municipal continu anual. Si no es fes així no tindriem dades de població activa local fins el proper padró (darreres dades de 2001).

Població ocupada: el conjunt de persones ocupades assalariades i de les que no ho estan (empresaris sense assalariats, treballadors independents, membres de cooperatives). Per tal de simplificar-ho i per disposar de dades a nivell local ho entendrem també com el conjunt dels treballadors assalariats (compte d'altre) i treballadors autònoms (compte propi).

Assalariats: treballadors per compte d'altre. Règim general de la seguretat social

Autònoms: treballadors per compte propi. Règim especial d'autònoms.

Taxa d'atur registrat: relació entre la població aturada registrada i la població activa.

Taxa d'atur registrat (TARE): relació entre la població aturada registrada i la població activa estimada

Taxa d'activitat: relació entre la població activa i la població de 16 o més anys. És més usual calcular-la sobre la població de 16 a 64 anys.

Taxa d'ocupació: relació entre la població ocupada i la població de 16 o més anys. És més usual calcular-la sobre la població de 16 a 64 anys.

Contractes laborals registrats: contractes registrats en les Oficines del Servei d'Ocupació de Catalunya i comunicacions de contractació que els empresaris efectuen en aquest organisme.

Compte de cotització: centre de cotització a la Seguretat Social amb un o més treballadors assalariats que desenvolupa una activitat econòmica en un territori determinat. Tot i que una empresa pot tenir més d'un centre de cotització, en aquest informe es prenen ambdós conceptes com a sinònims. S'assigna el centre de cotització al municipi on el centre desenvolupa l'activitat econòmica i no al municipi on consta el domicili fiscal de l'empresa.

Taxa de temporalitat contractual: relació entre el nombre de contractes temporals i contractes totals registrats.



Enquesta de Població Activa: enquesta per mostreig adreçada a vivendes familiars que realitza l'Institut Nacional d'Estadística cada trimestre a nivell nacional des de l'any 1964. Aquesta enquesta ens proporciona dades actualitzades cada trimestre, a nivell nacional, autonòmic i provincial (no dades locals), de la població activa i la població de 16 anys o més, encara que obtingudes amb tècniques de mostreig.

Regulació d'ocupació: nombre d'expedients presentats per les empreses o representants legals dels treballadors per tal de sol·licitar la suspensió o extinció de relacions laborals o reduccions de jornada, per causes econòmiques o d'altres tipus, i que han estat resolts per l'autoritat laboral.

Sinistralitat laboral: conjunt d'accidents laborals i malalties professionals per causes laborals, amb baixa o sense baixa per part dels treballadors, tant si tenen lloc durant la jornada laboral com durant l'anada o tornada del lloc de treball. En aquest informe només s'hi inclouen els accidents laborals amb baixa.