

Informe trimestral

Observatori de Desenvolupament Local de Badalona



i T

Segon trimestre de 2012



Observatori de Desenvolupament Local

Unitat de Foment Empresarial, Observatori i TIC

Institut Municipal de Promoció de l'Ocupació

Ajuntament de Badalona



Ajuntament de Badalona



Índex

2T 2012

i T



ÍNDEX

Presentació	pàg 6.
Metodologies i consideracions prèvies	pàg 8.
Dades generals del mercat laboral	pàg 11.
Estructura productiva	pàg 13.
Comparativa períodes anteriors	pàg 19.
Atur registrat	pàg 24.
Contractació laboral	pàg 34.
Glossari de conceptes	pàg 42.

Índex de taules i gràfics

Taules indicadors generals	pàg 12.
Estructura productiva	
- T.1. Treballadors/es ocupats/des per branques d'activitat	pàg 14.
- G.1. Distribució dels ocupats/des principals branques d'activitat	pàg 15.
- T.2. Centres de treball per branques d'activitat	pàg 16.
- G.2. Distribució dels centres de treball per principals branques d'activitat	pàg 17.
- T.3. Autònoms per branques d'activitat	pàg 18.
- G.3. Distribució dels autònoms per principals branques d'activitat	pàg 18.
- G.4. Afiliats a la Seguretat Social (regimen general i autònoms)	pàg 20.
- G.5. Comptes de cotització a la Seguretat Social	pàg 22.
- G.6. Evolució de les empreses per sectors productius	pàg 22.
- G.7. Classificació tecnològica de la indústria	pàg 22.
- G.8. Classificació tecnològica dels serveis	pàg 23.
Comparativa períodes anteriors	
- G.9. Mobilitat laboral a Badalona	pàg 24.
Atur registrat	
- T.10. Taxa d'atur mensual	pàg 26.
- G.10. Taxa d'atur mensual	pàg 27.
- T.11. Atur per sexe i edat	pàg 27.
- G.11. Variació relativa del nombre d'aturats/des per sexe i edat	pàg 28.
- T.12. Atur per grans sectors d'activitat	pàg 28.
- G.12. Atur per grans sectors d'activitat	pàg 29.
- G.12.1. Variació del nombre d'aturats/des per sectors d'activitat	pàg 29.
- T.13. Atur registrat persones estrangeres per edat i sexe	pàg 30.
- G.13. Variació relativa del nombre d'aturats/des per sexe i edat	pàg 30.
- T.14. Atur registrat persones estrangeres per grans sectors d'activitat	pàg 31.
- G.14. Atur registrat persones estrangeres per grans sectors d'activitat	pàg 31.
- G.14.1. Variació relativa del nombre d'aturats/des estrangeres per sectors activitat	pàg 32.



Contractació laboral

- T.15. Contractació laboral	pàg 34.
- G.15. Evolució de la contractació	pàg 34.
- T.16. Contractació per sexe	pàg 35.
- G.16. Variació relativa del nombre d'aturats/des per sexe	pàg 35.
- T.17. Contractació per edat	pàg 35.
- G.17. Variació relativa del nombre d'aturats/des per edat	pàg 36.
- T.18. Contractació per sectors d'activitat	pàg 36.
- G.18. Variació relativa del nombre d'aturats/des per sectors	pàg 37.
- T.19. Contractació per durada	pàg 37.
- G.19. Contractació per durada	pàg 38.
- T.20. Contractació registrada per tipologia	pàg 39.
- T.21. Contractació de persones estrangeres per edat i sexe	pàg 39.
- G.21. Variació relativa de persones estrangeres per sexe	pàg 40.
- T. 22. Contractació de persones estrangeres per edat	pàg 40.
- G.22. Variació relativa del nombre de contractes a estrangers per edat	pàg 41.
- T.23. Contractació de persones estrangeres per sectors d'activitat	pàg 41.
- T.24. Contractació formalitzada per ETT. Edat	pàg 42.
- T.25. Contractació formalitzada per ETT. Durada	pàg 43.



Presentació

2T 2012

i T



PRESENTACIÓ

L'**Observatori de Desenvolupament Local de l'IMPO** de Badalona pertany a la Xarxa d'Observatoris de Desenvolupament Econòmic Local que és l'espai de treball conjunt dels 24 observatoris de la província de Barcelona, coordinat per l'Observatori de Desenvolupament Econòmic (ODE) de la Diputació de Barcelona.

La missió de l'Observatori de Desenvolupament local de Badalona és la de generar i recollir informació sobre l'evolució de l'ocupació i del teixit econòmic de Badalona per tal d'esdevenir una eina de coneixement per als agents que gestionen i promouen polítiques públiques destinades a impulsar el desenvolupament local.

Els objectius del nostre observatori són:

- ♦ Millorar el coneixement de la realitat social i econòmica de Badalona. Fer-ho amb una perspectiva estratègica per afavorir l'elaboració de polítiques de desenvolupament local més acurades.
- ♦ Disposar de dades objectives sobre l'evolució de l'activitat econòmica i el mercat de treball a Badalona per tal de donar suport a la presa de decisions en l'àmbit de les polítiques actives d'ocupació.
- ♦ Millorar els processos de seguiment i avaluació de les polítiques d'ocupació i desenvolupament local per incrementar-ne l'eficàcia i l'eficiència.
- ♦ Elaborar i difondre anàlisis sobre activitat econòmica i mercat de treball adaptats a les necessitats dels agents econòmics i socials.
- ♦ Ampliar la difusió dels estudis realitzats.



Metodologies i consideracions prèvies

2T 2012

i T



METODOLOGIES I CONSIDERACIONS PRÈVIES

El mètode de càlcul de població activa i de taxa d'atur

L'Àrea de Desenvolupament Econòmic de la Diputació de Barcelona, conjuntament amb la Xarxa d'Observatoris del Desenvolupament Econòmic Local (XODEL) coordinada per la mateixa Diputació i integrada actualment per 24 observatoris de la província de Barcelona entre ells l'Observatori de Desenvolupament Local de Badalona, ha analitzat diferents mètodes de càlcul de la taxa d'atur a escala municipal a partir dels següents criteris: senzillesa d'ús, aplicable a escala municipal, actualitzable, mensualment i comparable interterritorialment.

D'aquesta manera s'ha creat una nova metodologia del càlcul de la població activa que permet obtenir una taxa d'atur més propera a la realitat. El que fa és aplicar la taxa d'activitat¹ de l'EPA² provincial a la població potencialment activa (població de 16 o més anys, de 16a 64 per calcular taxes) de la comarca o municipi publicada per l'INE a 1 de gener de cada any. D'aquí s'obté una població activa estimada per a cada municipi. La taxa d'atur doncs, l'obtenim de relacionar la població aturada registrada del Departament d'Empresa i Ocupació (SOC) mensual amb la població activa estimada que hem obtingut del procediment anterior. És a dir, fent el càlcul següent:

Taxa d'atur registrat: $(\text{Població aturada registrada} / \text{Població activa estimada}) * 100$

Nova classificació nacional d'ocupacions (CNO-2011)

L'any 2011 va entrar en vigor la Nova Classificació Nacional d'Ocupacions (CNO-2011) que substitueix la Classificació Catalana d'Ocupacions (CCO-94).

L'entorn de les ocupacions ha canviat substancialment des d'aquest any, principalment des del punt de vista dels processos productius, on les noves tecnologies i especialment Internet, han produït un impacte important en els mètodes de treball, en gairebé tots els àmbits. En especial el sector de les TIC s'ha desenvolupat enormement i en conseqüència té una major presència.

D'altra banda, la creixent globalització social i econòmica fa més necessari l'intercanvi d'informació normalitzada i comparable internacionalment per a això les classificacions són elements imprescindibles.

¹ Taxa d'activitat: $(\text{població activa} / \text{població 16-64 anys}) * 100$. La població activa és la formada pels aturats i ocupats de 16 anys i més, 16-64 per calcular taxes.

² Enquesta que aporta dades d'atur amb temporalitat trimestral i d'escala provincial.



Aquest canvi de classificació ha suposat una ruptura en les sèries històriques de les dades d'atur, de contractació i, de fet, de totes les estadístiques desagregades per la variable d'ocupació, d'acord amb la informació que ens ha facilitat l'IDESCAT, la qual cosa fa més complex l'anàlisi al llarg del temps.

Dades generals mercat laboral

2T 2012

i T



DADES GENERALS MERCAT LABORAL

Juny 2011- Març/ Juny 2012

Indicador	Jun.11	Març 12	Jun. 12	Variació Trim.		Variació Anual	
				Valor	Signe	Valor	Signe
Taxa d'atur registrat							
Badalona	18,55%	19,66%	19,44%	-0,22%	↓	0,89%	↑
Barcelonès	13,87%	15,04%	14,68%	-0,36%	↓	0,81%	↑
Barcelona	12,34%	13,37%	13,02%	-0,35%	↓	0,68%	↑
Catalunya	14,47%	16,03%	15,46%	-0,57%	↓	0,99%	↑
Espanya	17,40%	20,06%	19,49%	-0,57%	↓	2,09%	↑
Eu 27	9,50%	10,20%	10,40%	0,20%	↑	0,90%	↑
Atur registrat a Badalona per sexe i edat							
Taxa d'atur homes	18,28%	19,59%	19,06%	-0,53%	↓	0,78%	↑
Taxa d'atur dones	18,89%	19,75%	19,91%	0,16%	↑	1,02%	↑
Taxa d'atur joves	16,77%	18,12%	16,40%	-1,72%	↓	-0,37%	↓
Atur femení registrat sobre el total %	45,85%	45,43%	46,12%	0,69%	↑	0,27%	↑
Atur juvenil registrat sobre el total %	19,83%	19,09%	17,64%	-1,45%	↓	-2,19%	↓
Atur majors + 45 registrat s/total %	39,18%	40,75%	42,30%	1,55%	↑	3,12%	↑
Atur homes + 45 reg. s/total homes%	36,33%	38,06%	40,00%	1,94%	↑	3,67%	↑
Atur dones + 45 reg. s/total dones %	42,55%	43,98%	44,97%	0,99%	↑	2,42%	↑
Contractació a Badalona							
Contractació registrada	3.199	2.643	3.319	676	↑	120	↑
Taxa de temporalitat %	82,81%	84,45%	89,94%	5,49%	↑	7,13%	↑
Contractació femenina sobre el total %	47,33%	52,54%	49,92%	-2,62%	↓	2,59%	↑
Contractació juvenil sobre el total %	42,67%	36,99%	42,42%	5,43%	↑	-0,25%	↓
Contractació majors 45 anys s/total %	15,91%	17,13%	15,00%	-2,13%	↓	-0,91%	↓
Total contractes ETT	176	217	285	68,00	↑	109	↑
Estructura empresarial a Badalona							
Centres de cotització (INSS)	4.950	4.895	4.860	-35	↓	-90	↓
Agricultura	3	4	5	1	↑	2	↑
Indústria	680	667	657	-10	↓	-23	↓
Construcció	586	545	552	7	↑	-34	↓
Serveis	3.681	3.679	3.646	-33	↓	-35	↓
Treballadors assalariats (INSS)	41.570	39.677	39.853	176	↑	-1.717	↓
Agricultura	4	6	7	1	↑	3	↑
Indústria	6.634	6.450	6.237	-213	↓	-397	↓
Construcció	3.493	3.333	3.212	-121	↓	-281	↓
Serveis	31.570	29.888	30.397	509	↑	-1.173	↓
Autònoms	12.821	12.617	12.591	-26	↓	-230	↓
Agricultura	12	8	10	2	↑	-2	↓
Indústria	1.261	1.214	1.186	-28	↓	-75	↓
Construcció	1.934	1.792	1.773	-19	↓	-161	↓
Serveis	9.614	9.603	9.622	19	↑	8	↑

Elaboració pròpia a partir de dades de :

-L'Observatori del Treball de la Generalitat de Catalunya.

-Eurostat (Eu 27).

-Diputació Barcelona. Programa Hermes.



Estructura productiva

2T 2012

i T



ESTRUCTURA PRODUCTIVA

Treballadors/es ocupats/des per branques d'activitat.

L'anàlisi de l'activitat econòmica de Badalona es realitzarà segons tres grups: treballadors/es per compte aliè, centres de treball i treballadors/es autònoms/es.

El juny de 2012 el nombre de treballadors/es per compte aliè se situa en 39.853, el que suposa una pujada del 0,44% més que el març d'aquest mateix any. Per la seva banda, en comparació amb el mateix mes de l'any anterior la variació és de signe contrari amb uns 1.717 treballadors/es menys (-4,13%).

T.1. Treballadors/es ocupats/des per branques d'activitat. Juny 2011/Març- Juny 2012.

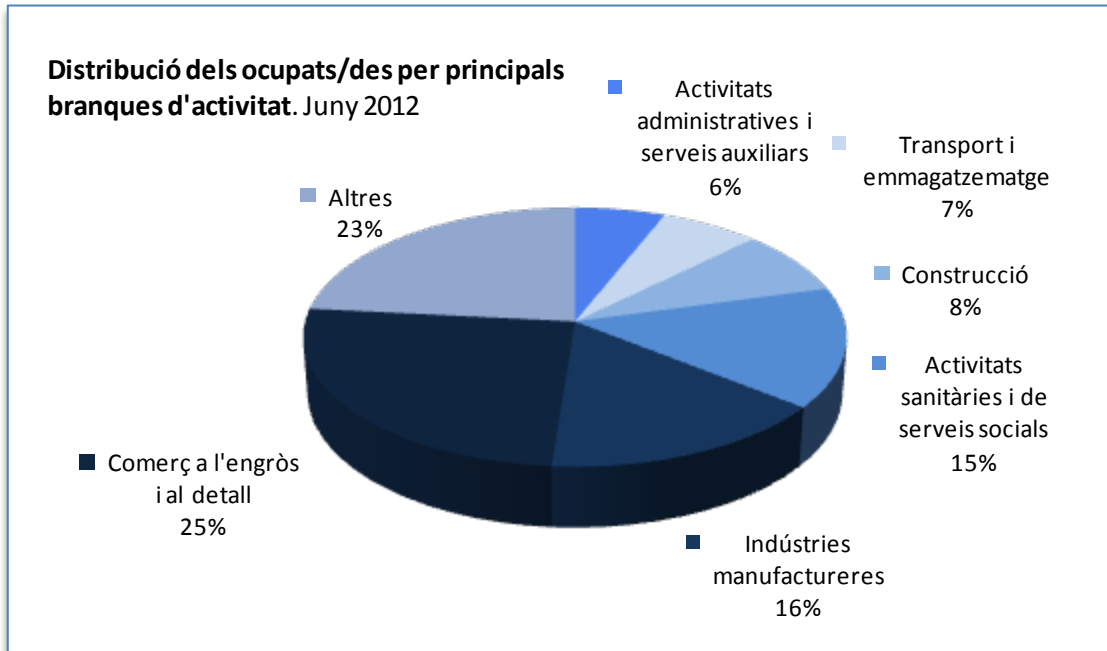
Sector	Ocupats/des				Variació	
	Juny 2011	Març 2012	Juny 2012	Intertrimestral	Interanual	
Agricultura, ramaderia, silvicultura i pesca	4	6	7	14,29	75,00	
Indústries extractives	0	0	0	0,00	0,00	
Indústries manufactureres	6.600	6.408	6.183	-3,51	-6,32	
Energia elèctrica y gas	13	17	29	70,59	123,08	
Aigua, sanejament i gestió de residus	21	25	25	0,00	19,05	
Construcció	3.493	3.333	3.212	-3,63	-8,04	
Comerç a l'engròs i al detall	10.345	9.642	10.121	4,97	-2,17	
Transport i emmagatzematge	2.887	2.632	2.638	0,23	-8,62	
Hostaleria	1.495	1.545	1.580	2,27	5,69	
Informació i comunicacions	490	546	512	-6,23	4,49	
Activitats financeres i d'assegurances	100	105	106	0,95	6,00	
Activitats immobiliàries	166	154	153	-0,65	-7,83	
Activitats professionals, científiques i tècniques	1.233	1.174	1.216	3,58	-1,38	
Activitats administratives i serveis auxiliars	2.564	2.487	2.406	-3,26	-6,16	
Administració pública, Defensa i SS obligatòria	2.037	1.690	1.536	-9,11	-24,59	
Educació	2.175	2.354	2.236	-5,01	2,80	
Activitats sanitàries i de serveis socials	6.069	5.957	5.975	0,30	-1,55	
Activitats artístiques, recreatives i d'entretenimen	813	611	912	49,26	12,18	
Altres serveis	1.037	957	969	1,25	-6,56	
Activitats de les llars	24	31	34	9,68	41,67	
Organismes extraterritorials	4	3	3	0,00	-25,00	
No Codificat	0	0	0	0,00	0,00	
TOTAL	41.570	39.677	39.853	0,44	-4,13	

* Elaboració pròpia a partir de les dades de l'Observatori del Treball de la Generalitat de Catalunya.

Per branques d'activitat, el juny de 2012 és el comerç a l'engròs i al detall el que engloba el 25% del total de treballadors/es per compte aliè, seguit de la indústria manufacturera amb un 16%, les activitats sanitàries i de serveis socials (15%), construcció, transport i activitats administratives.



G.1. :





Centres de treball per branques d'activitat.

Juny 2011/ Març- Juny 2012

Pel que fa als centres de treball el juny del 2012 sumaven un total de 4.860. La variació intertrimestral suposa un -0,72, el que representa 35 empreses menys que al març de 2012. Major és la variació interanual, -1,82%, és a dir, 90 centres de treball menys que el juny d'aquest any.

T.2. Centres de treball per branques d'activitat

Sector	Centres de treball				Variació	
	juny 2011	Març 2012	Juny 2012	Intertrimestral	Interanual	
Agricultura, ramaderia, silvicultura i pesca	3	4	5	25,00	66,67	
Indústries extractives	0	0	0	0,00	0,00	
Indústries manufactureres	673	660	649	-1,67	-3,57	
Energia elèctrica y gas	2	1	2	100,00	0,00	
Aigua, sanejament i gestió de residus	5	6	6	0,00	20,00	
Construcció	586	545	552	1,28	-5,80	
Comerç a l'engròs i al detall	1.599	1.622	1.612	-0,62	0,81	
Transport i emmagatzematge	312	297	289	-2,69	-7,37	
Hostaleria	447	447	437	-2,24	-2,24	
Informació i comunicacions	74	84	81	-3,57	9,46	
Activitats financeres i d'assegurances	45	50	48	-4,00	6,67	
Activitats immobiliàries	90	89	88	-1,12	-2,22	
Activitats professionals, científiques i tècniques	251	238	128	-46,22	-49,00	
Activitats administratives i serveis auxiliars	183	171	165	-3,51	-9,84	
Administració pública, Defensa i SS obligatòria	9	10	11	10,00	22,22	
Educació	139	141	140	-0,71	0,72	
Activitats sanitàries i de serveis socials	152	154	152	-1,30	0,00	
Activitats artístiques, recreatives i d'entretenimen	69	69	73	5,80	5,80	
Altres serveis	290	287	291	1,39	0,34	
Activitats de les llars	20	19	20	5,26	0,00	
Organismes extraterritorials	1	1	1	0,00	0,00	
No Codificat	0	0	0	0,00	0,00	
TOTAL	4.950	4.895	4.860	-0,72	-1,82	

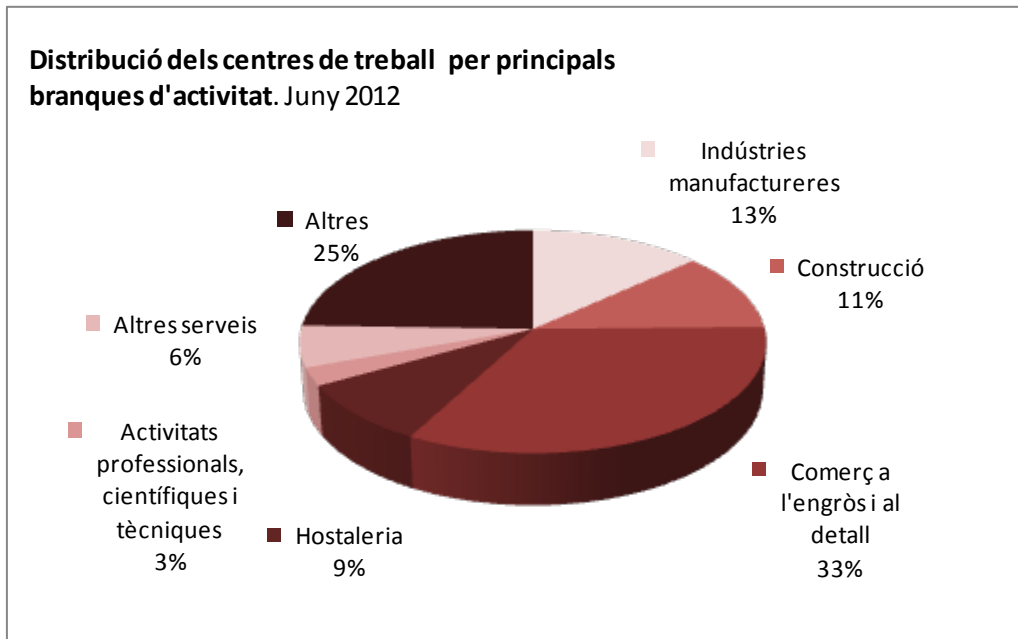
* Elaboració pròpia a partir de les dades de l'Observatori del Treball de la Generalitat de Catalunya.

El comerç a l'engròs i al detall suposa el 33% del total dels centres de treball, el segueixen les indústries manufactureres (13%), la construcció (11%) i l'hostaleria (9%).

Destacar la pèrdua de 123 empreses d'activitats professionals, científiques i tècniques.



G.2.:



Autònoms/es per branques d'activitat.

Juny 2011/ Març-Juny 2012

El juny de 2012 el nombre d'autònoms/es a Badalona és de 12.591. Aquesta quantitat és menor que la de març de 2012, un total de 12.617, el que suposa disminució del -0,21% (26 autònoms/es menys). Al juny de 2011 en nombre d'autònoms/es arribava als 12.821, és a dir, un descens del -1,79%.

La distribució realitzada dels/les autònoms/es per branques d'activitat reflecteix que el major nombre d'ells/elles es centren en el comerç al detall, representant el 19% del total dels/les autònoms

/es. En segon lloc apareixen els/les autònoms/es que es dediquen al transport terrestre i per canonades (14%), seguit de serveis de menjar i begudes (11%) i les activitats especialitzades construcció (11%).

El major augment interanual en les diferents branques d'activitat ha estat en el comerç al detall amb un augment de 97 autònoms/es (4,13%). I el descens més acusat entre els/les autònoms/es ha estat en la construcció d'immobles amb una pèrdua de 38, o el que és igual, una variació interanual del - 12,93%.

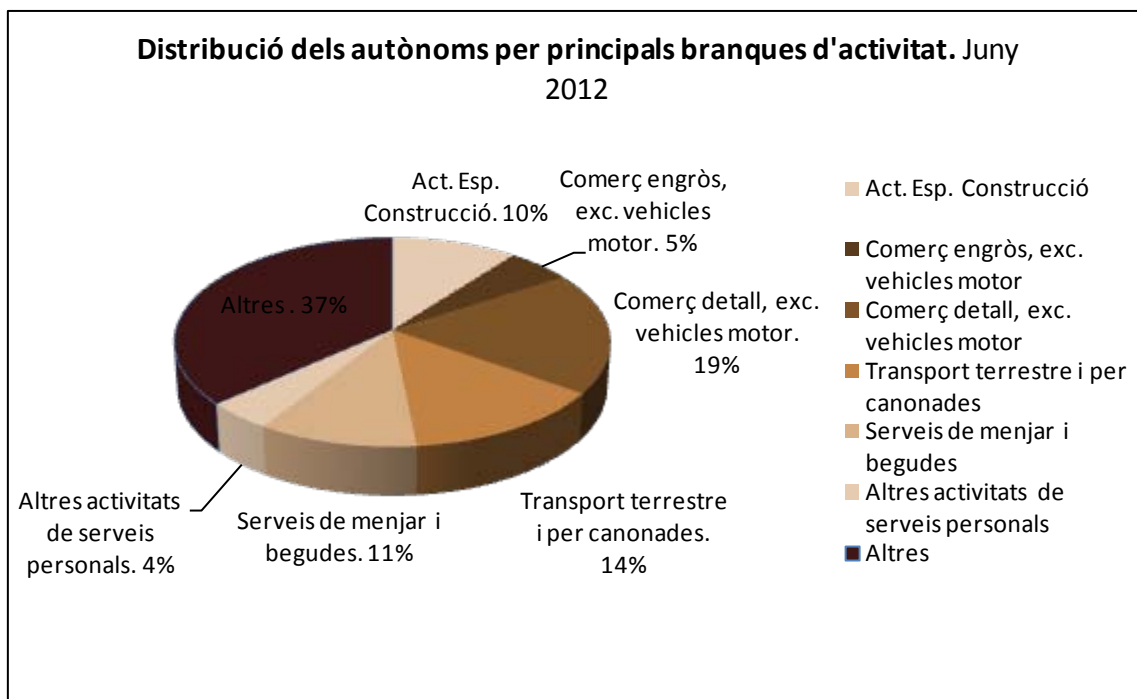


T.3. Autònoms/es per branques d'activitat

Autònoms	Centres de treball				Variació	
	Juny 2011	Març 2012	Juny 2012	Intertrimestral	Interanual	
Confecció de peces de vestir	228	215	207	-3,72	-9,21	
Productes metàl·lics, exc. maquinària	264	251	246	-1,99	0,00	
Construcció d'immobles	294	264	256	-3,03	-12,93	
Activitats especialitzades construcció	1.438	1.350	1.346	-0,30	-6,40	
Venda i reparació de vehicles motor	273	264	261	-1,14	-4,40	
Comerç engròs, exc. vehicles motor	675	677	691	2,07	2,37	
Comerç detall, exc. vehicles motor	2.346	2.427	2.443	0,66	4,13	
Transport terrestre i per canonades	1.863	1.792	1.762	-1,67	-5,42	
Serveis de menjar i begudes	1.349	1.364	1.367	0,22	1,33	
Activitats jurídiques i de comptabilitat	209	210	212	0,95	1,44	
Activitats sanitàries	282	291	287	-1,37	1,77	
Reparació ordinadors i efectes personals	347	328	320	-2,44	-7,78	
Altres activitats de serveis personals	574	566	569	0,53	-0,87	
Altres	2.679	2.618	2.624	0,23	-2,05	
TOTAL	12.821	12.617	12.591	-0,21	-1,79	

* Elaboració pròpia a partir de les dades de l'Observatori del Treball de la Generalitat de Catalunya.

G.3. :





Comparativa períodes anteriors

2T 2012

i T



Per la seva rellevància, els gràfics d'aquest apartat tot i que tenen una periodificació anual s'inclouen repetits en cada un dels trimestres de l'any.

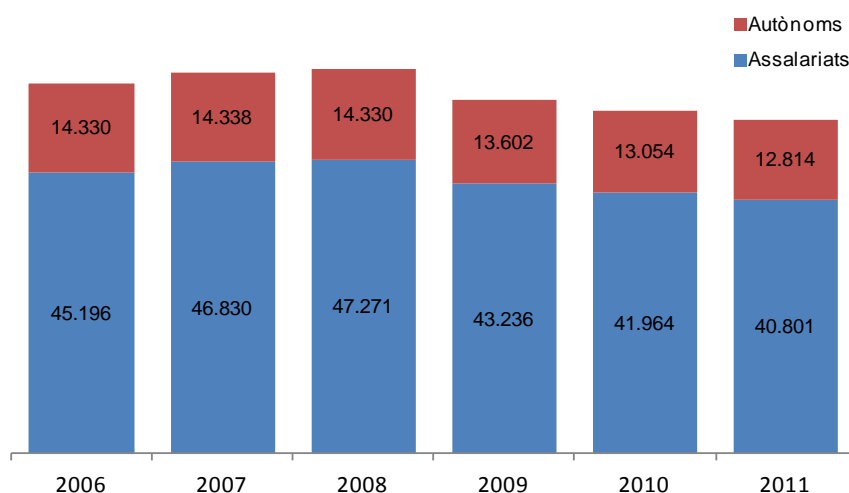
Afiliats/des a la Seguretat Social (Règim General i Autònoms). Any 2006-2011.

En els anys 2006, 2007 i 2008 el nombre d'afiliats/des a la Seguretat Social va créixer de forma consecutiva. 2008, any en què es va desencadenar la crisi, va començar a baixar el nombre d'afiliats/des a la Seguretat Social, passant de 47.271 treballadors/es en règim general registrats a 2006-40.801 el 2011, la qual cosa suposa una variació del -13,68%.

La mateixa tendència s'observa entre treballadors/es afiliats/des al règim especial d'autònoms/es entre els quals es registra una variació, entre els anys 2006 i 2008, de -10,58%, la qual cosa suposa passar dels 14.330 treballadors/es autònoms/es en el primer any als 12.814 en l'últim.

En conjunt, per tant, el nombre total de treballadors/des a la ciutat de Badalona l'any 2011 és de 53.615.

G.4.:

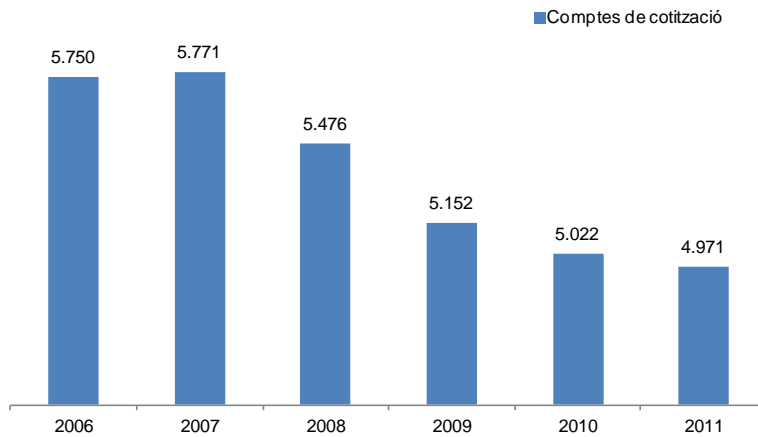


Elaboració pròpia a partir de les dades de l'Observatori del Treball de la Generalitat de Catalunya.



Comptes de cotització a la Seguretat social. Any 2006-2011.

G.5.:



Elaboració pròpia a partir de les dades de l'Observatori del Treball de la Generalitat de Catalunya.

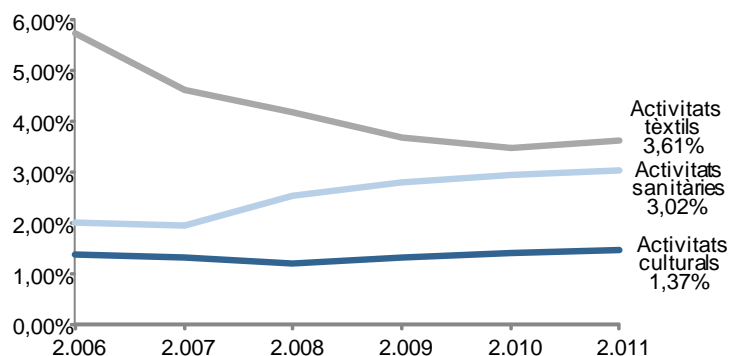
Els comptes de cotització a la Seguretat Social estan constituïdes pel total d'establiments en alta de cada municipi registrats per la Seguretat Social l'últim dia de cada trimestre. Dels comptes de cotització s'extreu el nombre de treballadors/es d'aquestes empreses les formes jurídiques van des de la societats anònimes a les corporacions locals, passant pels organismes autònoms estatals o no, fins a les societats cooperatives, per citar algunes.

En els sis últims anys el nombre de comptes de cotització més alt va tenir lloc l'any 2007, amb un total de 5.771. En aquest any s'ha observat fins ara l'última pujada, ja que a partir de llavors hi ha hagut una disminució continuada al llarg dels anys fins registrar el 2011 un total de 4.971 comptes de cotització. La variació entre aquests dos anys ha estat del -13,68%.



Evolució de les empreses per sectors productius . Any 2006-2011.

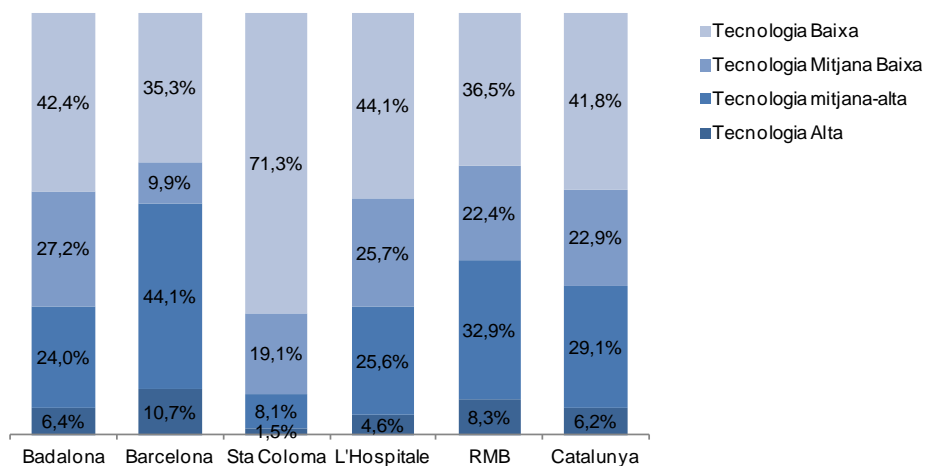
G.6.:



Elaboració pròpia a partir de les dades de l'Observatori del Treball de la Generalitat de Catalunya.

Classificació tecnològica de la indústria. Any 2011.

G.7.:



Elaboració pròpia a partir de les dades de l'Observatori del Treball de la Generalitat de Catalunya.

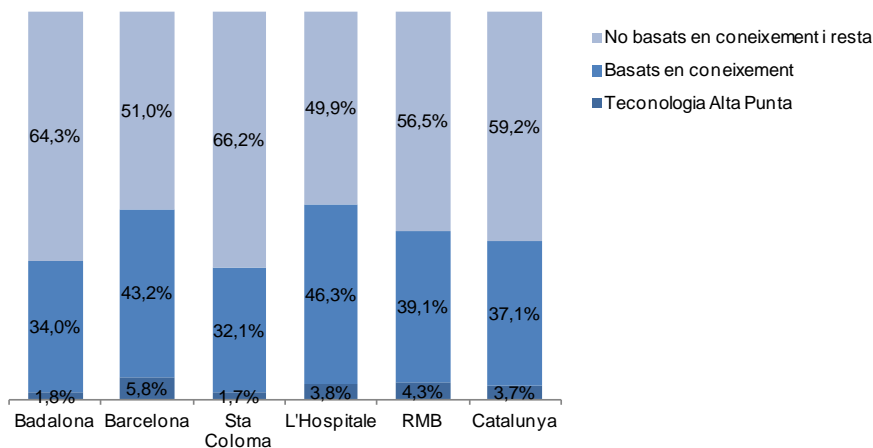


A Badalona, el 69,6% del total de les empreses industrials pertanyen a activitats industrials d'intensitat tecnològica baixa i mitjana baixa. En el conjunt de Catalunya la dada és similar, 64,7%.

Cal destacar que només el 6,4% d'empreses de la ciutat presenten una tecnologia alta, la mitjana de Catalunya és del 6,2%. Per sobre s'observa la ciutat de Barcelona amb el 10,79% d'empreses de tecnologia alta, i en sentit invers se situa Santa Coloma amb el 1,5% i l'Hospitalet amb el 4,6%.

Classificació tecnològica dels serveis. Any 2011.

G.8.:



Elaboració pròpia a partir de les dades de l'Observatori del Treball de la Generalitat de Catalunya.

Les empreses de serveis amb tecnologia punta a Badalona és molt escassa, només el 1,8% del total d'empreses de serveis, similar és la dada de la ciutat de Santa Coloma 1,7%. Per sobre s'observa el 5,8% d'empreses de serveis amb tecnologia punta a Barcelona i el 3,7% representa la mitjana de Catalunya.

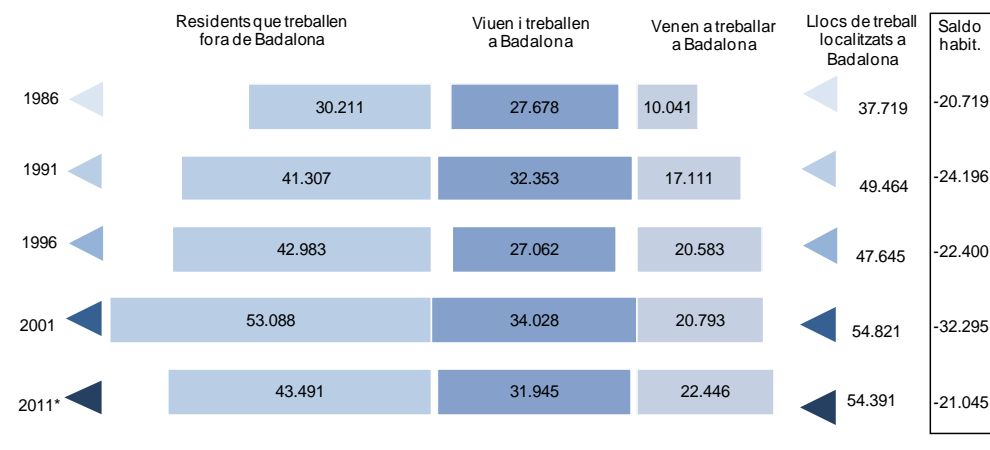
El 34% de les empreses de serveis engloben activitats basades en coneixements tecnològics, dada semblant al de la mitjana de Catalunya.

El 64,3% correspon a empreses no basades en coneixements tecnològics.



Mobilitat laboral a Badalona (entrades i sortides al municipi)

G.9.:



Elaboració pròpia a partir de les dades de l'Observatori del Treball de la Generalitat de Catalunya.



Atur registrat

2T 2012

i T



ATUR REGISTRAT

Taxa d'atur mensual

Gener 2010- Juny 2012

22.892 són les persones desocupades en acabar el segon trimestre d'aquest any 2012, que representa una pujada del 4,78% en relació al mateix període de l'any 2011, seguint la tendència de mesos anteriors.

Entre els mesos de abril i juny d'aquest any l'atur ha disminuït en 402 persones (-1,73%). La taxa d'atur al mes de juny és del 19,44%.

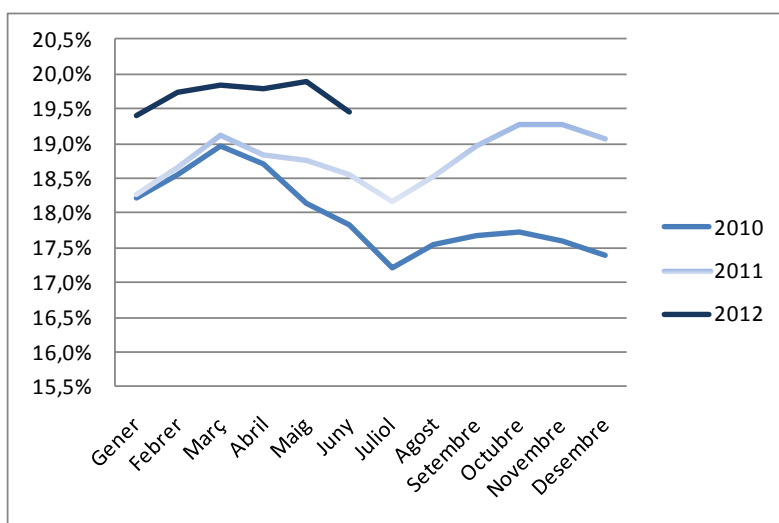
T.10. Taxa d'atur mensual. Anys 2010-2011-2012

Mes	2010		2011		2012		Varia.interanual	
	Nombre	Taxa	Nombre	Taxa	Nombre	Taxa	Nombre	Taxa
Gener	21.337	18,21%	21.518	18,27%	22.863	19,41%	1.345	6,25%
Febrer	21.732	18,55%	21.964	18,65%	23.238	19,73%	1.274	5,80%
Març	22.222	18,97%	22.500	19,11%	23.367	19,84%	867	3,85%
Abril	21.901	18,70%	22.168	18,82%	23.294	19,78%	1.126	5,08%
Maig	21.249	18,14%	22.090	18,76%	23.414	19,88%	1.324	5,99%
Juny	20.874	17,82%	21.846	18,55%	22.892	19,44%	1.046	4,78%
Juliol	20.151	17,20%	21.423	18,19%				
Agost	20.549	17,54%	21.817	18,53%				
Setembre	20.711	17,68%	22.342	18,97%				
Octubre	20.760	17,72%	22.703	19,28%				
Novembre	20.600	17,59%	22.698	19,27%				
Desembre	20.368	17,39%	22.447	19,06%				

Elaboració pròpia a partir de les dades de la Diputació de Barcelona. Àrea Desenvolupament Econòmic. Programa Hermes



G.10. :

**Atur per sexe i edat.**

Juny 2011- Juny 2012

T.11. Atur per sexe i edat

Edat	Homes		Dones		Total		variació interanual		
	2011	2012	2011	2012	2011	2012	Homes	Dones	Total
Menors de 20	390	322	262	214	652	536	-17,44	-18,32	-17,79
De 20 a 24	834	778	613	602	1.447	1.380	-6,71	-1,79	-4,63
De 25 a 29	1.209	1.175	1.026	948	2.235	2.123	-2,81	-7,60	-5,01
De 30 a 34	1.798	1.649	1.285	1.265	3.083	2.914	-8,29	-1,56	-5,48
De 35 a 39	1.764	1.798	1.365	1.395	3.129	3.193	1,93	2,20	2,05
De 40 a 44	1.537	1.678	1.203	1.385	2.740	3.063	9,17	15,13	11,79
De 45 a 49	1.348	1.541	1.097	1.230	2.445	2.771	14,32	12,12	13,33
De 50 a 54	1.130	1.319	1.219	1.260	2.349	2.579	16,73	3,36	9,79
De 55 a 59	1.124	1.307	1.238	1.402	2.362	2.709	16,28	13,25	14,69
Més de 59	696	768	708	856	1.404	1.624	10,34	20,90	15,67
Total	11.830	12.335	10.016	10.557	21.846	22.892	4,27	5,40	4,79

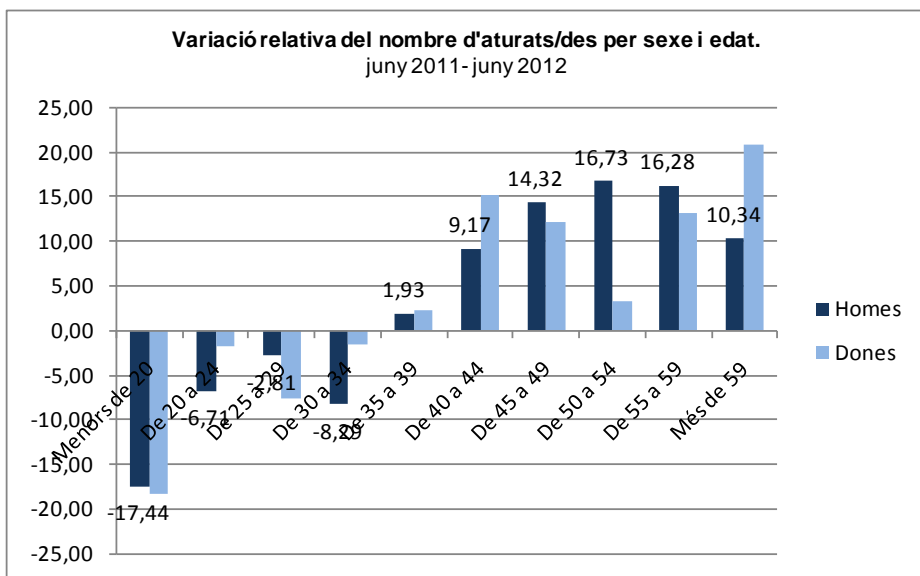
Elaboració pròpia a partir de les dades de la Diputació de Barcelona. Àrea Desenvolupament Econòmic. Programa Hermes

L'anàlisi de l'atur per sexes ha experimentat una pujada de juny de 2011 a juny de 2012 de 1.046 persones desocupades, la qual cosa suposa un variació interanual de 4,79%.

El grup d'homes representa el 54% del total d'aturats/des amb un augment interanual del 4,27% (505 més). D'altra banda, les dones han experimentat un augment del 5,40% (541) en relació amb l'any anterior, pujant ja el nombre de desocupades a 10.557.



G.11. :



Per grups d'edat, s'observa en termes generals que el descens de l'atur es continua donant entre els menors de 35 anys i ha pujat entre els majors d'aquesta edat, tant en el grup d'homes com en el de dones. Els descensos més importants es registren entre els menors de 20 anys, on la variació interanual és de - 17,44% entre homes i del 18,32% entre dones.

Atur per grans sectors d'activitat.

Juny 2011- Juny 2012

T.12. :

Sector	Juny 2011		Juny 2012		Var.interanual %
	Nombre	% Nombre	Nombre	%	
Agricultura	150	0,69	130	0,57	-13,33
Indústria	3.133	14,34	3.393	14,82	8,30
Construcció	4.436	20,31	4.384	19,15	-1,17
Serveis	12.326	56,42	13.280	58,01	7,74
Sense ocupaci	1.801	8,24	1.705	7,45	-5,33
TOTAL	21.846	100,00	22.892	100,00	4,79

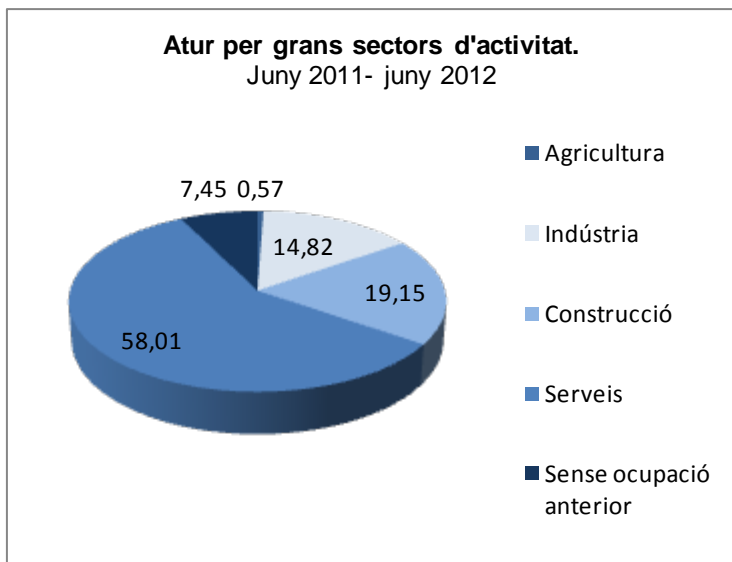
Elaboració pròpia a partir de les dades de la Diputació de Barcelona. Àrea Desenvolupament Econòmic. Programa Hermes

L'anàlisi de l'atur per grans sectors d'activitat reflecteix que és el sector serveis el que concentra un major nombre de persones aturades, amb un 58,01% del total. Seguits del sector de la construcció (19,15%) i de la indústria (14,82%).

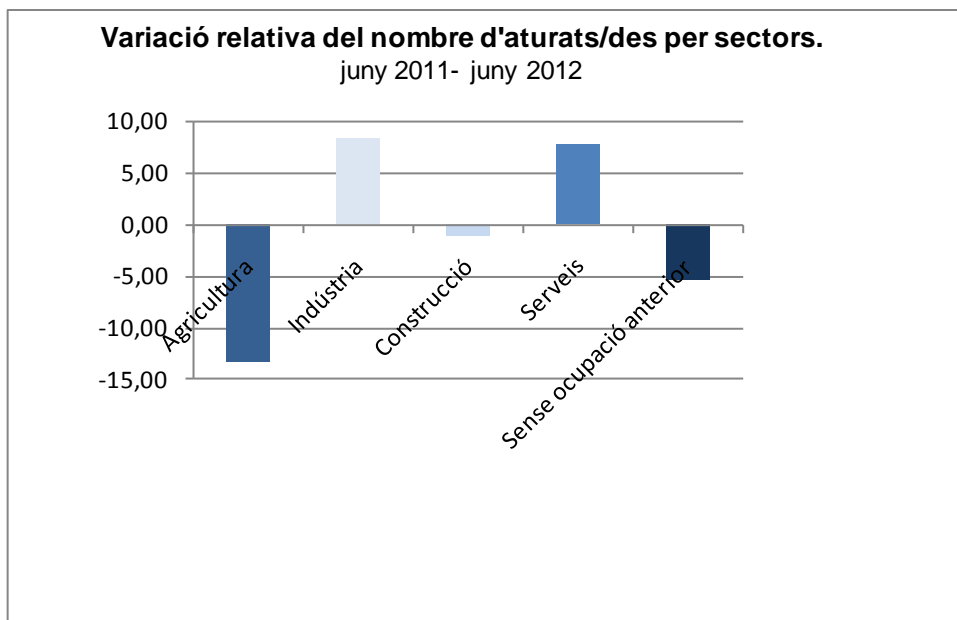


La variació més característica la representa el sector de l'agricultura amb una pèrdua interanual de 20 treballadors. Per la seva part i de signe contrari apareix el sector serveis amb un augment del 7,74% i el sector indústria amb un 8,30% d'augment respecte a l'any anterior.

G.12. :



G.12.1.:





Atur registrat persones estrangeres per edat i sexe.

Juny 2011-Juny 2012

T.13.:

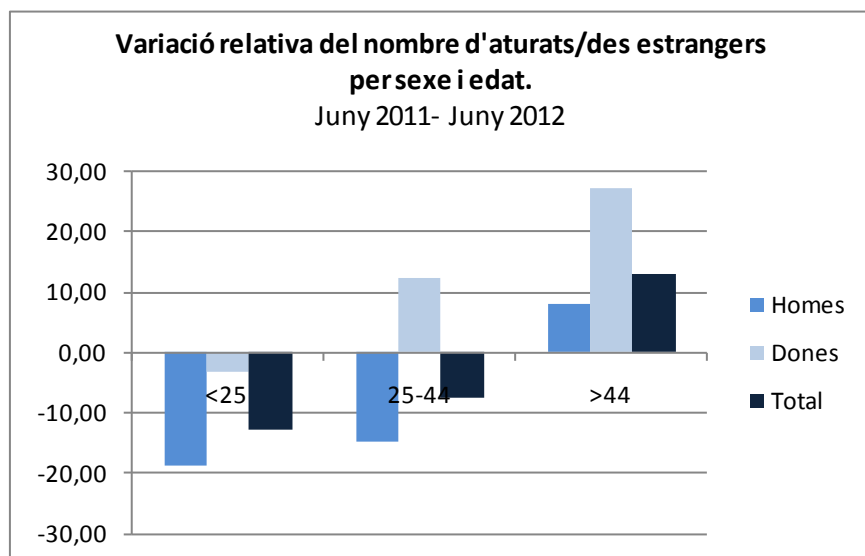
Edat	Homes		Dones		Total		Variació interanual		
	2011	2012	2011	2012	2011	2012	Homes	Dones	Total
<25	249	202	159	154	408	356	-18,87	-3,14	-12,75
25-44	2.325	1.979	879	987	3.204	2.966	-14,88	12,28	-7,43
>44	807	873	277	352	1.084	1.225	8,18	27,07	13,00
Total	3.381	3.054	1.315	1.493	4.696	4.547	-9,67	13,54	-3,17

Elaboració pròpia a partir de les dades de la Diputació de Barcelona. Àrea Desenvolupament Econòmic. Programa Hermes

Quant a l'anàlisi de les persones estrangeres per edat i sexe, s'observa com per a cada grup d'edat ens trobem una tendència diferent. Així tant en homes com en dones el col·lectiu més jove registra un descens de l'atur (principalment en homes, -18,87%). Dins el grup de persones de 25 a 44 anys augmenta entre les dones (12,28%) i disminueix entre els homes (-14,88%).

Els majors de 45, l'atur augmenta tant en homes com en dones en 141 persones des del juny del 2011 a juny de 2012.

G.13.:



Atur registrat persones estrangeres per grans sectors d'activitat.

Juny 2011- Juny 2012

En l'anàlisi de l'atur de persones estrangeres per branques d'activitat es produeixen baixades en el sector de la construcció (-14,21%) i en el de l'agricultura (-22,35%), respecte a juny del 2011.

Per la seva part el sector de la indústria, el de serveis i les persones sense ocupació anterior experimenten un augment del 5,71%, 2,62% i 8,33% respectivament.

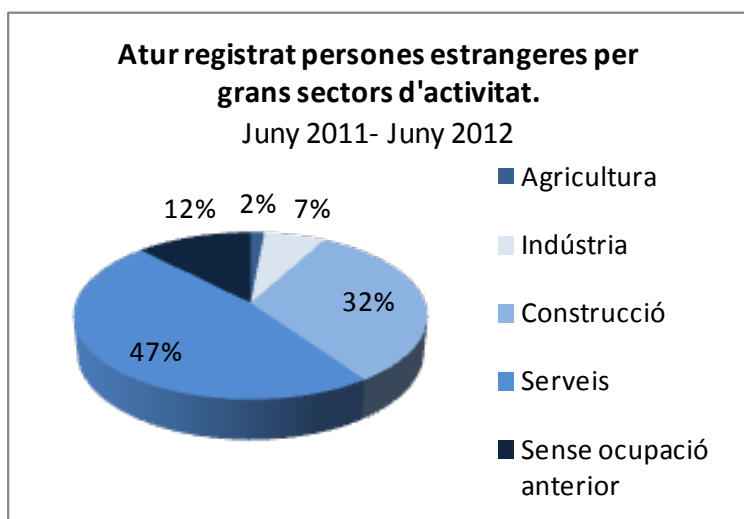


T.14.:

Sector	Juny 2011		Juny 2012		% Variació Interanual
	Nombre	% Nombre	Nombre	%	
Agricultura	85	1,81	66	1,45	-22,35
Indústria	280	5,96	296	6,51	5,71
Construcció	1.717	36,56	1.473	32,39	-14,21
Serveis	2.098	44,68	2.153	47,35	2,62
Sense ocupaci	516	10,99	559	12,29	8,33
Total	4.696	100,00	4.547	100,00	-3,17

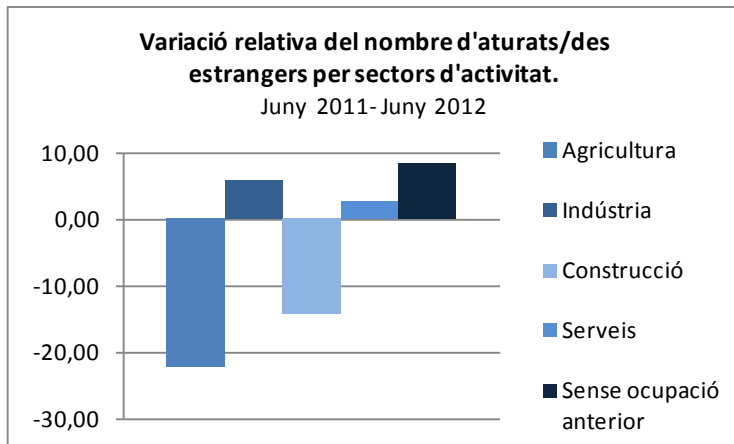
Elaboració pròpia a partir de les dades de la Diputació de Barcelona. Àrea Desenvolupament Econòmic. Programa Hermes

G.14. :





G.14.1. :





Contractació laboral

2T 2012

i T



CONTRACTACIÓ LABORAL

Evolució de la contractació

Gener 2010- Juny 2012

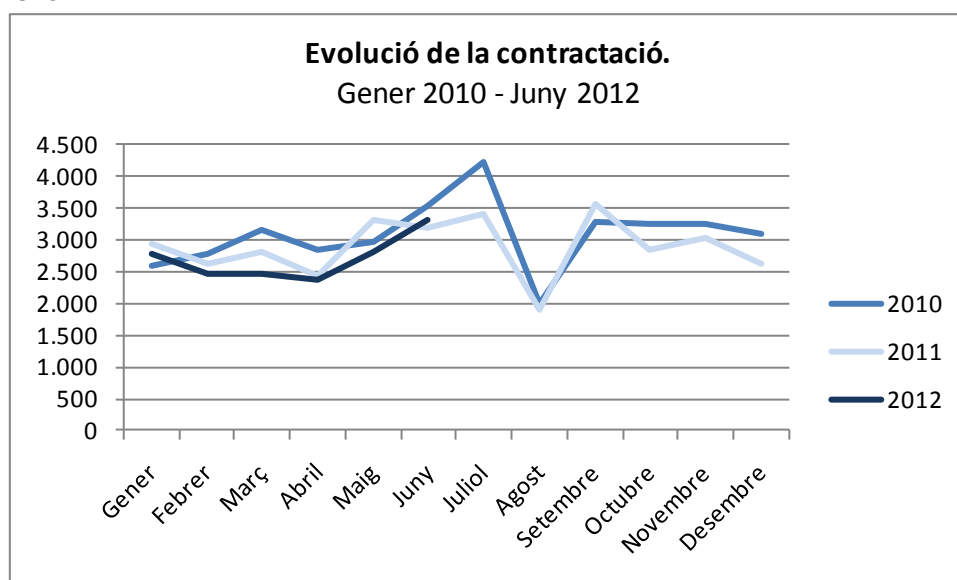
El total dels contractes registrats en el segon trimestre del 2012 és de 8.503, una quantitat menor que els registrats en el mateix període de l'any anterior 8.974, de manera que la variació interanual és de -5,25%. En aquest trimestre la contractació ha augmentat mes a mes, seguint la mateixa evolució de l'any 2010.

T.15.:

Mes	2010				2011				2012			
	Homes	Dones	Total	Var.mensual	Homes	Dones	Total	Var.mer	Homes	Dones	Total	Var.mensual
Gener	1.284	1.297	2.581	-12,30	1.357	1.589	2.946	-4,99	1.364	1.425	2.789	-5,84
Febrer	1.431	1.357	2.788	8,02	1.333	1.294	2.627	-10,83	1.111	1.369	2.480	-11,08
Març	1.665	1.484	3.149	12,95	1.404	1.407	2.811	7,00	1.169	1.294	2.463	-0,69
Abril	1.424	1.422	2.846	-9,62	1.258	1.193	2.451	-12,81	1.116	1.249	2.365	-3,98
Maig	1.618	1.354	2.972	4,43	1.793	1.531	3.324	35,62	1.375	1.444	2.819	19,19
Juny	1.794	1.746	3.540	19,11	1.685	1.514	3.199	-3,76	1.662	1.657	3.319	17,74
Juliol	2.305	1.915	4.220	19,21	1.780	1.623	3.403	6,38				
Agost	983	1.023	2.006	-52,46	963	935	1.898	-44,23				
Setembre	1.521	1.780	3.301	64,56	1.606	1.964	3.570	88,09				
Octubre	1.577	1.686	3.263	-1,15	1.364	1.470	2.834	-20,62				
Novembre	1.672	1.574	3.246	-0,52	1.460	1.576	3.036	7,13				
Desembre	1.491	1.610	3.101	-4,47	1.218	1.408	2.626	-13,50				
Total	18.765	18.248	37.013	2,14	17.221	17.504	34.725	-6,18				

* Elaboració pròpia a partir de les dades de l'Observatori del Treball de la Generalitat de Catalunya.

G.15. :





Contractació per sexe.

Segon trimestre 2011- Segon trimestre 2012

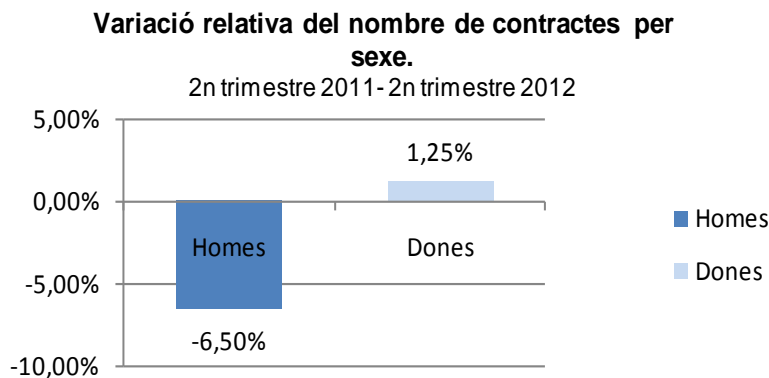
T.16. :

Sexe	2n T.11	% 2n T.11	2n T.12	% 2n T.12	Var.Absol	% Variació
Homes	4.736	52,77%	4.153	48,84%	-583	-6,50%
Dones	4.238	47,53%	4.350	51,16%	112	1,25%
TOTAL	8.974	100,00%	8.503	100,00%	-471	-5,25%

* Elaboració pròpia a partir de les dades de l'Observatori del Treball de la Generalitat de Catalunya.

El segon trimestre del 2012, els contractes formalitzats entre homes han estat 4.153, el que representa el 48,84% del total de la contractació, enfront dels contractes realitzats a dones que sumen 4.350 (51,16%). La variació interanual és del 1,25% en el cas de les dones i en el cas dels homes, -6,50% (471 contractes menys que en el mateix trimestre de l'any anterior).

G.16. :



Contractació per edat.

Segon trimestre 2011- Segon trimestre 2012

T.17. :

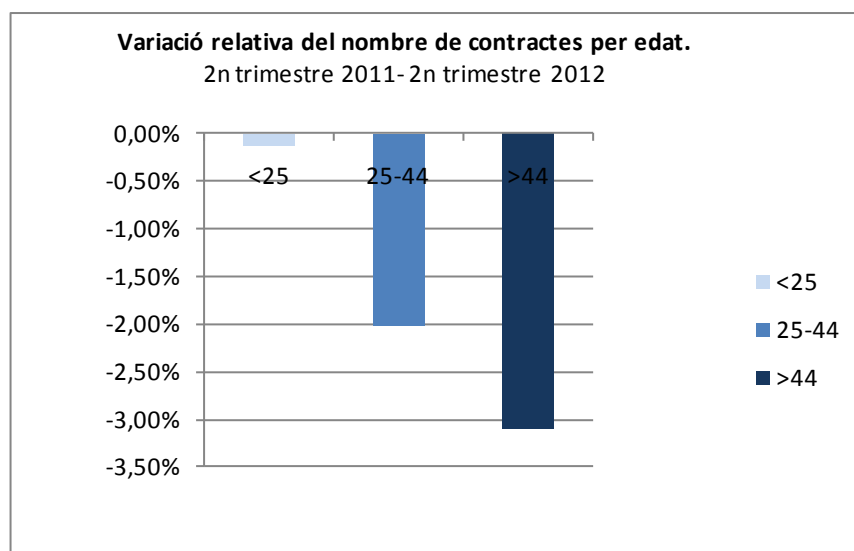
Edat	2n T.11	% 2n T.11	2n T.12	% 2n T.12	Var.Absoluta	Var. Relativa
<25	1.897	21,14%	1.886	22,18%	-11	-0,13%
25-44	5.450	60,73%	5.269	61,97%	-181	-2,02%
>44	1.627	18,13%	1.348	15,85%	-284	-3,11%
TOTAL	8.974	100%	8.503	100%	-471	-5,25%

* Elaboració pròpia a partir de les dades de l'Observatori del Treball de la Generalitat de Catalunya.



Quant a la contractació registrada per grups d'edat, observem que s'han produït disminucions en tots els grups d'edat. Aquestes disminucions han estat més acusades com més alt era el grup d'edat, així podem distingir una variació interanual entre els majors de 44 anys del -3,11%, entre els majors de 25 i menors de 44 una baixada del - 2,02 %, i, finalment, un -0,13% entre els menors de 20.

G.17.:



Contractació per sectors d'activitat.

Segon trimestre 2011- Segon trimestre 2012

T.18. :

Sector	2n trim.2011		2n trim.2012		Var.Interan
	Nombre	%	Nombre	%	
Agricultura	4	0,04%	6	0,07%	0,02%
Indústria	646	7,20%	498	8,85%	-1,65%
Construcció	964	10,74%	781	9,17%	-2,04%
Serveis	7.360	82,01%	7.218	84,88%	-1,58%
TOTAL	8.974	100,00%	8.503	100,00%	-5,25%

* Elaboració pròpia a partir de les dades de l'Observatori del Treball de la Generalitat de Catalunya.

En aquest primer trimestre el 84,89% del total de la contractació es concentren en el sector serveis, amb un total de 7.218 contractes formalitzats, tot i que s'ha reduït la contractació un -1,58% (142 contractes menys que el 2011). El segueix el sector de la construcció que representa el 9,18% dels contractes, però és el sector que ha tingut la major baixada amb relació al mateix



període del 2011 (-2,04%). La indústria per la seva banda concentra el 8,85% del total de contractes i ha tingut una reducció del -1,65%.

G.18. :



Contractació per durada

Segon trimestre 2011- Segon trimestre 2012

T.19. :

Durada del contracte	2n trimestre 2011		2n trimestre 2012		Var.interanual absoluta	Var.interanual relativa
	Nombre	%	Nombre	%		
Fins a 1 mes	2.597	28.94%	3.276	38.53%	679	7.57%
D'1 a 3 mesos	955	10.64%	862	10.14%	-93	-1.04%
De 3 a 6 mesos	1496	16.67%	797	9.37%	-699	-7.79%
De 6 a 12 mesos	333	3.71%	278	3.27%	-55	-0.61%
De 12 a 18 mesos	2	0.02%	2	0.02%	0	0.00%
De 18 a 24 mesos	2	0.02%	6	0.07%	4	0.04%
Més de 24 mesos	82	0.91%	48	0.56%	-34	-0.38%
Durada indeterminada	2.119	23.61%	2.201	25.88%	82	0.91%
Indefinites	1.388	15.47%	1033	12.15%	-355	-3.96%
TOTAL	8.974	100,00%	8.503	100,00%	-471	-5.25%

* Elaboració pròpia a partir de les dades de l'Observatori del Treball de la Generalitat de Catalunya.

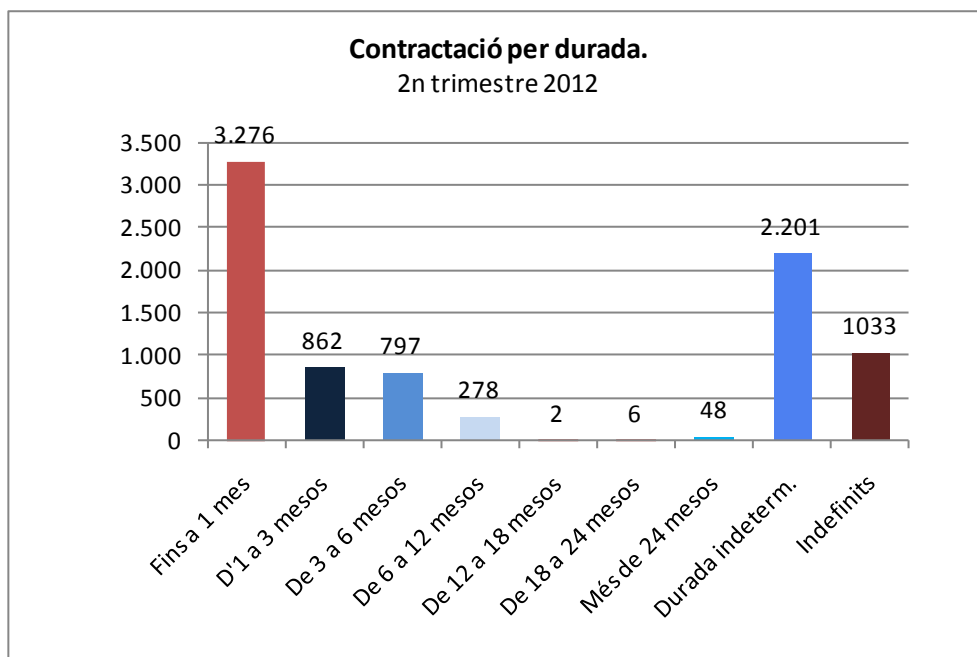
En referència a la durada de la contractació s'observa que el 12,15% dels contractes formalitzats aquest Segon trimestre del 2012 han estat indefinits. Això suposa una reducció del -25,58% en



relació amb el mateix període de l'any anterior. Mentre que la contractació temporal ha registrat una baixada del -1,53% amb relació a l'any anterior, és a dir, 116 contractes menys.

Entre els nous contractes formalitzats el 25,88% són de durada indeterminada i el 38,53% són de menys d'un mes. Aquest últim tipus de contracte ha augmentat en 679 en comparació amb el segon trimestre de l'any 2011.

G.19. :



Contractació registrada per tipologia.

Segon trimestre 2011- Segon trimestre 2012

En aquest segon trimestre els contractes en la modalitat per circumstàncies de la producció són els que més s'han signat, representant així un 33,23% del total de la contractació. Seguits això del per obra i servei (28,95% del total dels formalitzats) i els d'interinitat (26,15%).

Respecte al mateix període de l'any anterior són els contractes en pràctiques i els de formació dels que representen una major baixada en la variació interanual (-64,10% i -75,00%, respectivament).



T.20.:

Tipus de contracte	2n trim.2011	% 2n trim.2011	2n trim.2012	% 2n trim. 2012	Variació interanual absoluta	Variació interanual relativa
Ordinari temps indefinit	860	9,58%	560	6,57%	-300	-34.88%
contractació indefinida incoerent	91	1,01%	57	0,66%	-34	-37.36%
minusvàlids	7	0,08%	5	0,05%	-2	-28.57%
Convertits en indefinits	430	4,79%	411	4,83%	-19	-4.42%
Obra i servei circumstàncies producció	2.366	26,36%	2.208	28,95%	-158	-6.68%
Interinitat temporals bonificats minusvàlids	1.961	21,85%	2.224	26,15%	263	13.41%
Inserció	4	0,04%	13	0,15%	9	225.00%
Relleu	0	0,00%	0	0,00%	0	ND
Jubilació parcial Substitució jubilació 64 anys	17	0,18%	24	0,28%	7	41.18%
Pràctiques	18	0,20%	29	0,34%	11	61.11%
Formació	0	0,00%	3	0,03%	3	ND
Altres	117	1,30%	42	0,49%	-75	-64.10%
TOTAL	52	0,58%	13	0,15%	-39	-75.00%
TOTAL	69	0,76%	88	1,03%	19	27.54%
TOTAL	8.974	100,00%	8.503	100,00%	-471	-5.25%

* Elaboració pròpia a partir de les dades de l'Observatori del Treball de la Generalitat de Catalunya.

Contractació de persones estrangeres per edat i sexe.

Segon trimestre 2011- Segon trimestre 2012

T.21.:

Sexe	2n trim.2011	%2n trim.2011	2n trim. 2012	% 2n Trim 2012	Var. Interanual absoluta	Var. Interanual relativa
Homes	1.548	71.37%	1.081	66.73%	-467	-21,53%
Dones	621	28.63%	539	33.27%	-82	-3,78%
TOTAL	2.169	100,00%	1.620	100,00%	-549	-25,31%

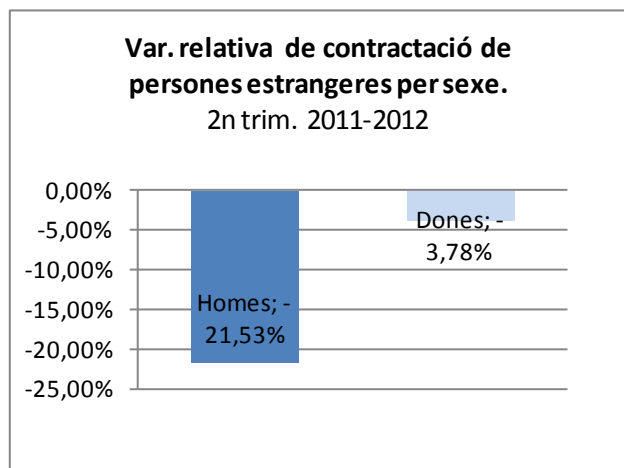
* Elaboració pròpia a partir de les dades de l'Observatori del Treball de la Generalitat de Catalunya.

Els contractes formalitzats entre persones estrangeres en el segon trimestre del 2012 ha estat de 1.620. D'ells 1.081 són contractes realitzats a homes, el que representa el 66,73% del total de contractes. Per la seva banda 539 contractes són realitzats a dones, és a dir, 33,27% del total de la contractació. Tant en homes com en dones ha hagut una disminució en



relació al segon trimestre de l'any 2011, en el cas d'ells ha estat del -21,53% i en el d'elles del -3,78%.

G.21. :



Contractació de persones estrangeres per edat.

Segon trimestre 2011- Segon trimestre 2012

T. 22. :

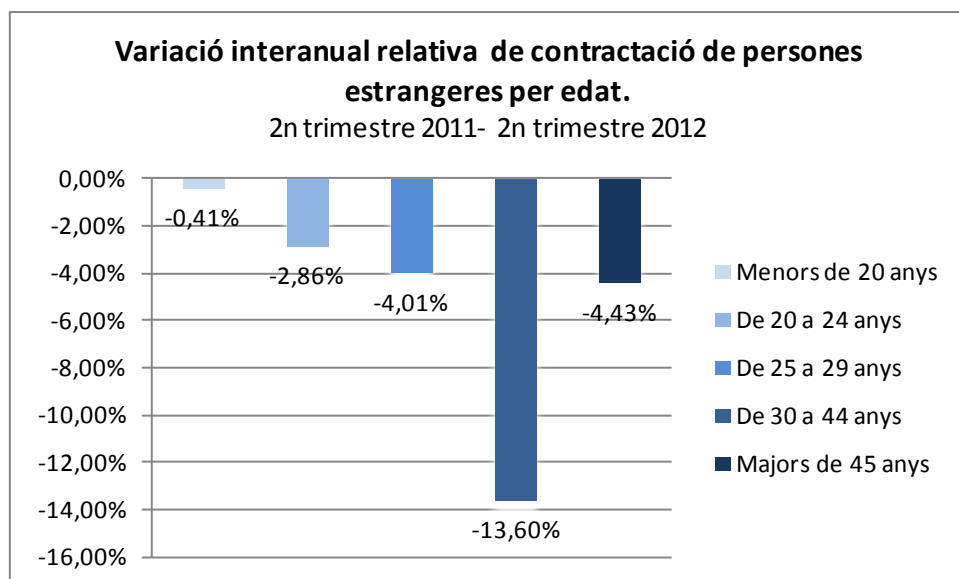
Edat	2n trim.2011	%2n trim.2011	2n trim. 2012	% 2n Trim 2012	Var. Interanual absoluta	Var. Interanual relativa
Menors de 20 anys	56	2.58%	47	2.90%	-9	-0,41%
De 20 a 24 anys	213	9.82%	151	9.32%	-62	-2,86%
De 25 a 29 anys	376	17.34%	289	17.84%	-87	-4,01%
De 30 a 44 anys	1.237	57.03%	942	58.15%	-295	-13,60%
Majors de 45 anys	287	13.23%	191	11.79%	-96	-4,43%
TOTAL	2.169	100,00%	1.620	100,00%	-549	-25,31%

* Elaboració pròpia a partir de les dades de l'Observatori del Treball de la Generalitat de Catalunya.

La contractació de persones estrangeres per grups d'edat, ha baixat en tots els grups d'edat en relació amb el mateix període de l'any anterior. Entre els majors de 30 i menors de 45 anys es presenta el descens més significatiu amb una variació interanual de -13,60%, 295 persones menys amb contracte.



G.22. :



Contractació de persones estrangeres per sectors d'activitat.

Segon trimestre 2011- Segon trimestre 2012

T.23. :

Grans sectors	2n trim. 2011	%2n trim. 2011	2012, Trim 2	% 2012, Trim 2	Var. Interanual absoluta	Var. Interanual relativa
Agricultura	3	0,14%	1	0,06%	-2	-0,09%
Indústria	134	6,18%	93	5,74%	-41	-1,89%
Construcció	563	25,96%	365	22,53%	-198	-9,13%
Serveis	1.469	67,73%	1.161	71,67%	-308	-14,20%
TOTAL	2.169	100,00%	1.620	100,00%	-549	-25,31%

* Elaboració pròpia a partir de les dades de l'Observatori del Treball de la Generalitat de Catalunya.

És el sector serveis el que concentra l'índex més alt de contractes formalitzats, 71,67% (1.161), entre persones estrangeres aquest segon trimestre 2012. Seguit de la construcció amb un 22,53% (365 contractes) i la indústria amb el 5,74% (93).

La contractació ha baixat en tots els sectors entre aquest col·lectiu en relació amb el mateix període de l'any 2011, sent també el sector serveis el que presenta la variació interanual negativa més elevada (-14,20%).



Contractació formalitzada per Empreses de Treball Temporal (ETT).

Edat. Segon trimestre 2011- Segon trimestre 2012

En aquest segon trimestre del 2012 s'ha registrat un augment entre el nombre de contractes realitzats a través de l'ETT, concretament s'han formalitzat 624 contractes davant els 520 del segon trimestre del 2011. La variació interanual és del 20,00%.

Entre els majors de 30 i menors de 45 es concentra el 38,30% del total dels contractes formalitzats. Seguits del grup d'edat entre els 20 als 24 que representen el 31,09%. En el mateix període de l'any anterior va ser el grup d'edat de més de 30 i menors de 45 el que va concentrar el major nombre de contractes formalitzats per ETT.

T.24. :

Edat	trimestre 2011	%	trimestre 2012	%	Var. Interanual absoluta	Var. Interanual relativa
anys	22	4,23%	24	3,85%	2	0,38%
De 20 a 24 anys	133	25,58%	194	31,09%	61	11,73%
De 25 a 29 anys	93	17,88%	110	17,63%	17	3,27%
De 30 a 44 anys	209	40,19%	239	38,30%	30	5,77%
Majors de 45 anys	63	12,12%	57	9,13%	-6	-1,15%
TOTAL	520	100,00%	624	100,00%	104	20,00%

* Elaboració pròpia a partir de les dades de l'Observatori del Treball de la Generalitat de Catalunya.

Contractació formalitzada per Empreses de Treball temporal (ETT)

Durada. Segon trimestre 2011- Segon trimestre 2012

Quant a la durada dels contractes realitzats per ETT s'observa que el 41,19% són contractes d'un dia de durada (257), seguits dels contractes de durada indeterminada que representen el 29,33% (183).

Cal destacar que menys els contractes superiors a 30 dies (-2,31%), la resta de modalitats de la classificació han augmentat respecte al segon trimestre del 2011.



T.25. :

Durada del contracte	2n trim.2011		2n trim.2012		Var. Interanual absoluta	Var. Interanual relativa
	Nombre	%	Nombre	%		
1 dia	133	25,58%	257	41,19%	124	23,85%
2 ó 3 dies	35	6,73%	58	9,29%	23	4,42%
4 ó 5 dies	20	3,85%	30	4,81%	10	1,92%
De 6 a 10 dies	11	2,12%	21	3,37%	10	1,92%
De 11 a 15 dies	3	0,58%	31	4,97%	28	5,38%
De 16 a 30 dies	18	3,46%	18	2,88%	0	0,00%
Més de 30 dies	38	7,31%	26	4,17%	-12	-2,31%
Durada indeterminada	262	50,38%	183	29,33%	-79	-15,19%
TOTAL	520	100,00%	624	100,00%	104	20,00%

* Elaboració pròpia a partir de les dades de l'Observatori del Treball de la Generalitat de Catalunya.



Glossari de Conceptes

2T 2012

i T



GLOSSARI DE CONCEPTES

Atur registrat: conjunt de persones de 16 anys i més sense ocupació que, en un mes concret, tenen demandes d'ocupació pendents de satisfer l'últim dia d'aquest mes a les Oficines del Servei d'Ocupació de Catalunya o de l'INEM.

Autònoms: treballadors per compte propi.

Contractes laborals registrats: contractes registrats en les Oficines del Servei d'Ocupació de Catalunya i comunicacions de contractació que els empresaris efectuen en aquest organisme.

Compte de cotització: centre de cotització a la Seguretat Social amb un o més treballadors assalariats que desenvolupa una activitat econòmica en un territori determinat. Tot i que una empresa pot tenir més d'un centre de cotització, en aquest informe es prenen ambdós conceptes com a sinònims. S'assigna el centre de cotització al municipi on el centre desenvolupa l'activitat econòmica i no al municipi on consta el domicili fiscal de l'empresa.

Població activa: persones de 16 anys i més que tenen ocupació o estan disponibles i fan gestions per incorporar-se al mercat de treball.

Regulació d'ocupació: nombre d'expedients presentats per les empreses o representants legals dels treballadors per tal de sol·licitar la suspensió o extinció de relacions laborals o reduccions de jornada, per causes econòmiques o d'altres tipus, i que han estat resolts per l'autoritat laboral.

Sinistralitat laboral: conjunt d'accidents laborals i malalties professionals per causes laborals, amb baixa o sense baixa per part dels treballadors, tant si tenen lloc durant la jornada laboral com durant l'anada o tornada del lloc de treball. En aquest informe només s'hi inclouen els accidents laborals amb baixa.

Taxa d'atur registrat: relació entre la població desocupada i la població activa.

Taxa de temporalitat contractual: relació entre el nombre de contractes temporals i contractes totals registrats.

