

Informe trimestral

# Observatori de Desenvolupament Local de Badalona

**it**

**1T 2012**





# Observatori de Desenvolupament Local

Unitat de Foment Empresarial, Observatori i TIC

Institut Municipal de Promoció de l'Ocupació

Ajuntament de Badalona



Ajuntament de Badalona



## ÍNDEX

---

Presentació	pàg 5.
Metodologies i consideracions prèvies	pàg 7.
Dades generals del mercat laboral	pàg 10.
Estructura productiva	pàg 12.
Atur registrat	pàg 22.
Contractació laboral	pàg 29.
Glossari de conceptes	pàg 40.

## Índex de taules i gràfics

---

Taules indicadors generals	pàg 11.
Estructura productiva	
- T.1. Treballadors/es ocupats/des per branques d'activitat	pàg 13.
- G.1. Distribució dels ocupats/des principals branques d'activitat	pàg 14.
- T.2. Centres de treball per branques d'activitat	pàg 15.
- G.2. Distribució dels centres de treball per principals branques d'activitat	pàg 16.
- T.3. Autònoms per branques d'activitat	pàg 17.
- G.3. Distribució dels autònoms per principals branques d'activitat	pàg 17.
- G.4. Afiliats a la Seguretat Social (regimen general i autònoms)	pàg 18.
- G.5. Comptes de cotització a la Seguretat Social	pàg 19.
- G.6. Evolució de les empreses per sectors productius	pàg 20.
- G.7. Classificació tecnològica de la indústria	pàg 20.
- G.8. Classificació tecnològica dels serveis	pàg 21.
Atur registrat	
- T.9. Taxa d'atur mensual	pàg 23.
- G.9. Taxa d'atur mensual	pàg 24.
- T.10. Atur per sexe i edat	pàg 24.
- G.10. Variació relativa del nombre d'aturats/des per sexe i edat	pàg 25.
- T.11. Atur per grans sectors d'activitat	pàg 25.
- G.11. Atur per grans sectors d'activitat	pàg 26.
- G.11.1. Variació del nombre d'aturats/des per sectors d'activitat	pàg 26.
- T.12. Atur registrat persones estrangeres per edat i sexe	pàg 26.
- G.12. Variació relativa del nombre d'aturats/des per sexe i edat	pàg 27.
- T.13. Atur registrat persones estrangeres per grans sectors d'activitat	pàg 27.
- G.13. Atur registrat persones estrangeres per grans sectors d'activitat	pàg 28.
- G.13.1. Variació relativa del nombre d'aturats/des estrangeres per sectors activitat	pàg 28.



### Contractació laboral

- T.14. Contractació laboral pàg 30.
- G.14. Evolució de la contractació pàg 30.
- T.15. Contractació per sexe pàg 31.
- G.15. Variació relativa del nombre d'aturats/des per sexe pàg 31.
- T.16. Contractació per edat pàg 31.
- G.16. Variació relativa del nombre d'aturats/des per edat pàg 32.
- T.17. Contractació per sectors d'activitat pàg 32.
- G.17. Variació relativa del nombre d'aturats/des per sectors pàg 33.
- T.18. Contractació per durada pàg 33.
- G.18. Contractació per durada pàg 34.
- T.19. Contractació registrada per tipologia pàg 35.
- T.20. Contractació de persones estrangeres per edat i sexe pàg 35.
- G.20. Variació relativa de persones estrangeres per sexe pàg 36.
- T.21. Contractació de persones estrangeres per edat pàg 36.
- G.21. Variació relativa del nombre de contractes a estrangers per edat pàg 37.
- T.22. Contractació de persones estrangeres per sectors d'activitat pàg 37.
- T.23. Contractació formalitzada per ETT. Edat pàg 38.
- T.24. Contractació formalitzada per ETT. Durada pàg 39.
- G.25. Mobilitat laboral a Badalona pàg 39.





# 1. Presentació

it



## PRESENTACIÓ

---

L'**Observatori de Desenvolupament Local de l'IMPO** de Badalona pertany a la Xarxa d'Observatoris de Desenvolupament Econòmic Local que és l'espai de treball conjunt dels 24 observatoris de la província de Barcelona, coordinat per l'Observatori de Desenvolupament Econòmic (ODE) de la Diputació de Barcelona.

La missió de l'Observatori de Desenvolupament local de Badalona és la de generar i recollir informació sobre l'evolució de l'ocupació i del teixit econòmic de Badalona per tal d'esdevenir una eina de coneixement per als agents que gestionen i promouen polítiques públiques destinades a impulsar el desenvolupament local.

Els objectius del nostre observatori són:

- ♦ Millorar el coneixement de la realitat social i econòmica de Badalona. Fer-ho amb una perspectiva estratègica per afavorir l'elaboració de polítiques de desenvolupament local més acurades.
- ♦ Disposar de dades objectives sobre l'evolució de l'activitat econòmica i el mercat de treball a Badalona per tal de donar suport a la presa de decisions en l'àmbit de les polítiques actives d'ocupació.
- ♦ Millorar els processos de seguiment i avaluació de les polítiques d'ocupació i desenvolupament local per incrementar-ne l'eficàcia i l'eficiència.
- ♦ Elaborar i difondre anàlisis sobre activitat econòmica i mercat de treball adaptats a les necessitats dels agents econòmics i socials.
- ♦ Ampliar la difusió dels estudis realitzats.



## 2. Metodologies i consideracions prèvies

IT



## METODOLOGIES I CONSIDERACIONS PRÈVIES

---

### El mètode de càlcul de població activa i de taxa d'atur

L'Àrea de Desenvolupament Econòmic de la Diputació de Barcelona, conjuntament amb la Xarxa d'Observatoris del Desenvolupament Econòmic Local (XODEL) coordinada per la mateixa Diputació i integrada actualment per 24 observatoris de la província de Barcelona entre ells l'Observatori de Desenvolupament Local de Badalona, ha analitzat diferents mètodes de càlcul de la taxa d'atur a escala municipal a partir dels següents criteris: senzillesa d'ús, aplicable a escala municipal, actualitzable, mensualment i comparable interterritorialment.

D'aquesta manera s'ha creat una nova metodologia del càlcul de la població activa que permet obtenir una taxa d'atur més propera a la realitat. El que fa és aplicar la taxa d'activitat<sup>1</sup> de l'EPA<sup>2</sup> provincial a la població potencialment activa (població de 16 o més anys, de 16a 64 per calcular taxes) de la comarca o municipi publicada per l'INE a 1 de gener de cada any. D'aquí s'obté una població activa estimada per a cada municipi. La taxa d'atur doncs, l'obtenim de relacionar la població aturada registrada del Departament d'Empresa i Ocupació (SOC) mensual amb la població activa estimada que hem obtingut del procediment anterior. És a dir, fent el càlcul següent:

Taxa d'atur registrat:  $(\text{Població aturada registrada} / \text{Població activa estimada}) * 100$

### Nova classificació nacional d'ocupacions (CNO-2011)

L'any 2011 va entrar en vigor la Nova Classificació Nacional d'Ocupacions (CNO-2011) que substitueix la Classificació Catalana d'Ocupacions (CCO-94).

L'entorn de les ocupacions ha canviat substancialment des d'aquest any, principalment des del punt de vista dels processos productius, on les noves tecnologies i especialment Internet, han produït un impacte important en els mètodes de treball, en gairebé tots els àmbits. En especial el sector de les TIC s'ha desenvolupat enormement i en conseqüència té una major presència.

D'altra banda, la creixent globalització social i econòmica fa més necessari l'intercanvi d'informació normalitzada i comparable internacionalment per a això les classificacions són elements imprescindibles.

---

<sup>1</sup> Taxa d'activitat:  $(\text{població activa} / \text{població 16-64 anys}) * 100$ . La població activa és la formada pels aturats i ocupats de 16 anys i més, 16-64 per calcular taxes.

<sup>2</sup> Enquesta que aporta dades d'atur amb temporalitat trimestral i d'escala provincial.





Aquest canvi de classificació ha suposat una ruptura en les sèries històriques de les dades d'atur, de contractació i , de fet, de totes les estadístiques desagregades per la variable d'ocupació, d'acord amb la informació que ens ha facilitat l'IDESCAT, la qual cosa fa més complex l'anàlisi a llarg del temps.



3. Dades generals  
del mercat de  
treball.

it



## DADES GENERALS MERCAT LABORAL

Març/Desembre 2011- Març 2012

Indicador	Març 11	Des. 11	Març 12	Variació Trim.		Variació Anual	
				Valor	Signe	Valor	Signe
<b>Taxa d'atur registrat</b>							
Badalona	19,11%	19,20%	19,66%	0,46%	↑	0,55%	↑
Barcelonès	14,44%	14,38%	15,04%	0,66%	↑	0,60%	↑
Barcelona	12,86%	12,80%	13,37%	0,57%	↑	0,51%	↑
Catalunya	15,35%	15,42%	16,03%	0,61%	↑	0,68%	↑
Espanya	18,30%	18,67%	20,06%	1,39%	↑	1,76%	↑
Eu 27	9,40%	10,00%	10,20%	0,20%	↑	0,80%	↑
<b>Atur registrat a Badalona per sexe i edat</b>							
Taxa d'atur homes	19,24%	19,13%	19,59%	0,46%	↑	0,35%	↑
Taxa d'atur dones	18,94%	19,30%	19,75%	0,45%	↑	0,81%	↑
Taxa d'atur joves	18,43%	16,30%	18,12%	1,82%	↑	-0,31%	↓
Atur femení registrat sobre el total %	44,65%	44,91%	45,43%	0,52%	↑	0,78%	↑
Atur juvenil registrat sobre el total %	21,16%	21,03%	19,09%	-1,94%	↓	-2,07%	↓
Atur majors + 45 registrat s/total %	37,52%	40,41%	40,75%	0,34%	↑	3,23%	↑
Atur homes + 45 reg. s/total homes%	34,73%	37,57%	38,06%	0,49%	↑	3,33%	↑
Atur dones + 45 reg. s/total dones %	40,98%	43,89%	43,98%	0,09%	↑	3,00%	↑
<b>Contractació a Badalona</b>							
Contractació registrada	2.811	2.626	2.643	17	↑	-168	↓
Taxa de temporalitat %	84,20%	90,67%	84,45%	-6,22%	↓	0,25%	↑
Contractació femenina sobre el total %	50,05%	53,62%	52,54%	-1,08%	↓	2,49%	↑
Contractació juvenil sobre el total %	36,00%	42,65%	36,99%	-5,66%	↓	0,99%	↑
Contractació majors 45 anys s/total %	19,07%	15,69%	17,13%	1,44%	↑	-1,94%	↓
Total contractes ETT	128	194		-194,00	↓	-128	↓
<b>Estructura empresarial a Badalona</b>							
<b>Centres de cotització (INSS)</b>	<b>4.964</b>	<b>4.971</b>	<b>4.895</b>	<b>-76</b>	<b>↓</b>	<b>-69</b>	<b>↓</b>
Agricultura	3	3	4	1	↑	1	↑
Indústria	690	676	667	-9	↓	-23	↓
Construcció	602	566	545	-21	↓	-57	↓
Serveis	3.669	3.726	3.679	-47	↓	10	↑
<b>Treballadors assalariats (INSS)</b>	<b>40.801</b>	<b>40.198</b>	<b>39.677</b>	<b>-521</b>	<b>↓</b>	<b>-1.124</b>	<b>↓</b>
Agricultura	4	6	6	0	↓	2	↓
Indústria	6.633	6.384	6.450	66	↑	-183	↓
Construcció	3.437	3.115	3.333	218	↑	-104	↓
Serveis	30.727	30.693	29.888	-805	↓	-839	↓
<b>Autònoms</b>	<b>12.816</b>	<b>12.752</b>	<b>12.617</b>	<b>-135</b>	<b>↓</b>	<b>-199</b>	<b>↓</b>
Agricultura	12	8	8	0	↓	-4	↓
Indústria	1.261	1.231	1.214	-17	↓	-47	↓
Construcció	1.973	1.848	1.792	-56	↓	-181	↓
Serveis	9.570	9.665	9.603	-62	↓	33	↓

Elaboració pròpia a partir de dades de :

-L'Observatori del Treball de la Generalitat de Catalunya.

-Eurostat (Eu 27).

-Diputació Barcelona. Programa Hermes.





## 4. Estructura productiva

it



## ESTRUCTURA PRODUCTIVA

### Treballadors/es ocupats/des per branques d'activitat.

L'estudi de l'activitat econòmica de Badalona s'analitzarà segons tres grups: treballadors/es per compte aliè, centres de treball i treballadors/es autònoms/es.

El nombre de treballadors/es per compte aliè el març d'aquest any se situa en els 39.677, fet que suposa una baixada del -1,30% menys que al desembre del passat any. La caiguda és més acusada quan la comparem amb el mateix mes del 2011, la variació en aquest cas és del -2,75% menys (1.134 treballadors).

T.1. Treballadors/es ocupats/des per branques d'activitat. Març/Desembre 2011- Març 2012.

Sector	Ocupats/des				Variació
	Març 2011	Des.2011	Març 2012	Intertrimestral	Interanual
Agricultura, ramaderia, silvicultura i pesca	4	6	6	0,00	50,00
Indústries extractives	0	0	0	0,00	0,00
Indústries manufactureres	6.603	6.346	6.408	0,98	-2,95
Energia elèctrica y gas	6	14	17	21,43	183,33
Aigua, sanejament i gestió de residus	24	24	25	4,17	4,17
Construcció	3.437	3.115	3.333	7,00	-3,03
Comerç a l'engròs i al detall	10.367	10.410	9.642	-7,38	-6,99
Transport i emmagatzematge	2.084	2.684	2.632	-1,94	26,30
Hostaleria	1.415	1.525	1.545	1,31	9,19
Informació i comunicacions	490	520	546	5,00	11,43
Activitats financeres i d'assegurances	104	104	105	0,96	0,96
Activitats immobiliàries	159	165	154	-6,67	-3,14
Activitats professionals, científiques i tècniques	1.230	1.185	1.174	-0,93	-4,55
Activitats administratives i serveis auxiliars	2.673	2.409	2.487	3,24	-6,96
Administració pública, Defensa i SS obligatòria	2.100	1.715	1.690	-1,46	-19,52
Educació	2.370	2.320	2.354	1,47	-0,68
Activitats sanitàries i de serveis socials	6.064	6.017	5.957	-1,00	-1,76
Activitats artístiques, recreatives i d'entretenimen	640	616	611	-0,81	-4,53
Altres serveis	1.003	990	957	-3,33	-4,59
Activitats de les llars	24	30	31	3,33	29,17
Organismes extraterritorials	4	3	3	0,00	-25,00
No Codificat	0	0	0	0,00	0,00
<b>TOTAL</b>	<b>40.801</b>	<b>40.198</b>	<b>39.677</b>	<b>-1,30</b>	<b>-2,75</b>

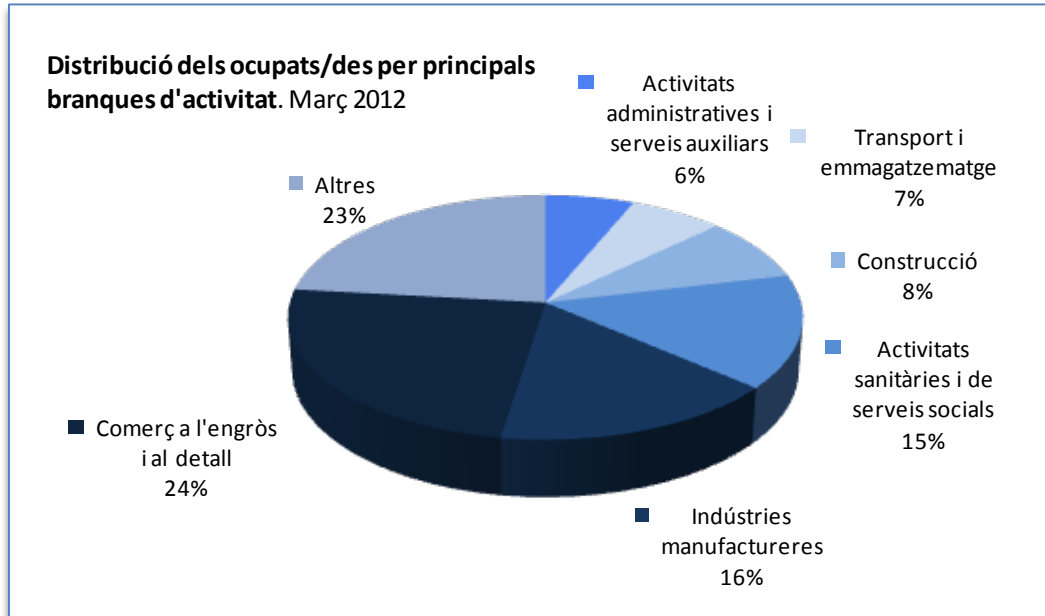
\* Elaboració pròpia a partir de les dades de l'Observatori del Treball de la Generalitat de Catalunya.

Per branques d'activitat, el març de 2012 és el comerç a l'engròs i al detall el que engloba el 24% del total de treballadors/es per compte aliè, seguit de la indústria manufacturera amb un 16%, les activitats sanitàries i de serveis socials (15%), construcció, transport i activitats administratives.





G.1. :





## Centres de treball per branques d'activitat.

Març/Desembre 2011- Març 2012

Els centres de treball el març del 2012 sumaven un total de 4.895. La variació intertrimestral suposa un

-1,53%, el que representa 76 empreses menys que al desembre de 2011. Menor és la variació interanual, -1,39%.

### T.2. Centres de treball per branques d'activitat

Sector	Centres de treball			Variació	
	Març 2011	Des.2011	Març 2012	Intertrimestral	Interanual
Agricultura, ramaderia, silvicultura i pesca	3	3	4	33,33	33,33
Indústries extractives	0	0	0	0,00	0,00
Indústries manufactureres	683	669	660	-1,35	-3,37
Energia elèctrica y gas	2	1	1	0,00	-50,00
Aigua, sanejament i gestió de residus	5	6	6	0,00	20,00
Construcció	602	566	545	-3,71	-9,47
Comerç a l'engròs i al detall	1.584	1.644	1.622	-1,34	2,40
Transport i emmagatzematge	313	305	297	-2,62	-5,11
Hostaleria	446	452	447	-1,11	0,22
Informació i comunicacions	76	79	84	6,33	10,53
Activitats financeres i d'assegurances	48	48	50	4,17	4,17
Activitats immobiliàries	91	89	89	0,00	-2,20
Activitats professionals, científiques i tècniques	237	245	238	-2,86	0,42
Activitats administratives i serveis auxiliars	184	171	171	0,00	-7,07
Administració pública, Defensa i SS obligatòria	10	10	10	0,00	0,00
Educació	142	138	141	2,17	-0,70
Activitats sanitàries i de serveis socials	151	155	154	-0,65	1,99
Activitats artístiques, recreatives i d'entretenimen	73	69	69	0,00	-5,48
Altres serveis	293	300	287	-4,33	-2,05
Activitats de les llars	20	20	19	-5,00	-5,00
Organismes extraterritorials	1	1	1	0,00	0,00
No Codificat	0	0	0	0,00	0,00
<b>TOTAL</b>	<b>4.964</b>	<b>4.971</b>	<b>4.895</b>	<b>-1,53</b>	<b>-1,39</b>

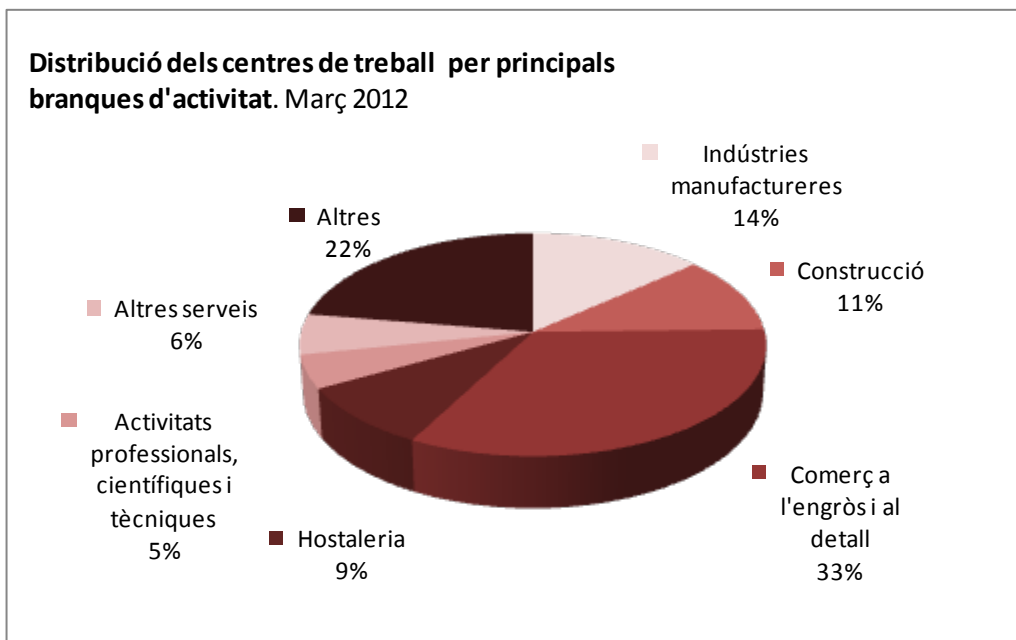
\* Elaboració pròpia a partir de les dades de l'Observatori del Treball de la Generalitat de Catalunya.

El comerç a l'engròs i al detall suposa el 43% del total dels centres de treball. Després d'aquest les indústries manufactureres (17%), la construcció (14%) i l'hostaleria (12%).

Destacar la pèrdua de 57 empreses de construcció l'any i l'obertura de 38 de comerç a l'engròs i al detall.



## G.2.:



### Autònoms/es per branques d'activitat.

Març/Desembre 2011- Març 2012

El nombre d'autònoms/es al març de 2012 a Badalona és de 12.617. Aquesta quantitat és menor que la de desembre de 2011, un total de 12.752, fet que suposa disminució del -1,06% (135 autònoms/es menys). Al març de 2011 en nombre d'autònoms/es arribava als 12.816, és a dir, un descens del -1,55%.

La distribució realitzada dels/les autònoms/es per branques d'activitat reflecteix que el major nombre d'ells/elles es centren en el comerç al detall, representant el 30% del total dels/les autònoms/es. En segon lloc apareixen els/les autònoms/es que es dediquen al transport terrestre i per canonades (22%), seguit de serveis de menjar i begudes (17%) i les activitats especialitzades construcció (16%).

El major augment interanual en les diferents branques d'activitat ha estat en el comerç al detall amb un augment de 95 autònoms/es (4,07%). I el descens més acusat entre els/les autònoms/es ha estat entre les activitats especialitzades en la construcció amb una pèrdua de 118, o el que és igual, una variació interanual del - 8,04%.

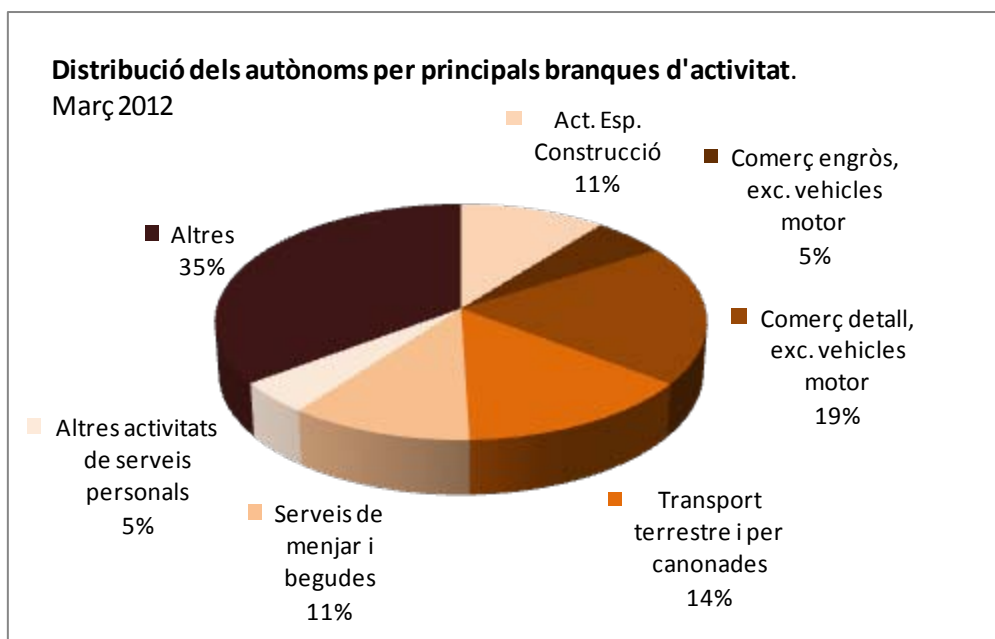


## T.3. Autònoms/es per branques d'activitat

Autònoms	Centres de treball				Variació	
	Març 2011	Des.2011	Març 2012	Intertrimestral	Interanual	
Confecció de peces de vestir	230	220	215	-2,27	-6,52	
Productes metàl·lics, exc. maquinària	257	254	251	0,00	0,00	
Construcció d'immobles	293	279	264	-5,38	-9,90	
Activitats especialitzades construcció	1.468	1.385	1.350	-2,53	-8,04	
Venda i reparació de vehicles motor	276	262	264	0,76	-4,35	
Comerç engròs, exc. vehicles motor	666	671	677	0,89	1,65	
Comerç detall, exc. vehicles motor	2.332	2.428	2.427	-0,04	4,07	
Transport terrestre i per canonades	1.864	1.833	1.792	-2,24	-3,86	
Serveis de menjar i begudes	1.325	1.360	1.364	0,29	2,94	
Activitats jurídiques i de comptabilitat	205	211	210	-0,47	2,44	
Activitats sanitàries	281	294	291	-1,02	3,56	
Reparació ordinadors i efectes personals	355	335	328	-2,09	-7,61	
Altres activitats de serveis personals	567	575	566	-1,57	-0,18	
Altres	2.697	2.645	2.618	-1,02	-2,93	
<b>TOTAL</b>	<b>12.816</b>	<b>12.752</b>	<b>12.617</b>	<b>-1,06</b>	<b>-1,55</b>	

\* Elaboració pròpia a partir de les dades de l'Observatori del Treball de la Generalitat de Catalunya.

G.3. :



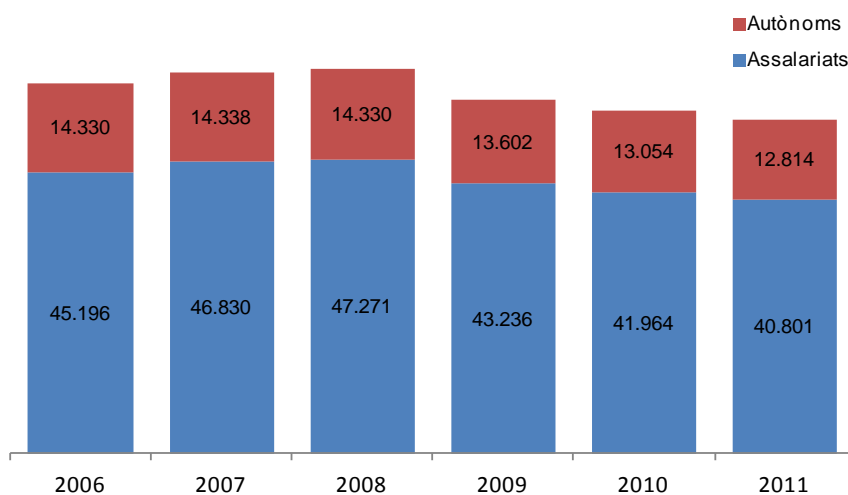


### Afiliats/des a la Seguretat Social (Règim General i Autònoms). Any 2006-2011.

En els anys 2006, 2007 i 2008 el nombre d'afiliats/des a la Seguretat Social va créixer de forma consecutiva. 2008, any en què es va desencadenar la crisi, va començar a baixar el nombre d'afiliats/des a la Seguretat Social, passant de 47.271 treballadors/es en règim general registrats a 2006-40.801 el 2011, la qual cosa suposa una variació del -13,68%.

La mateixa tendència s'observa entre treballadors/es afiliats/des al règim especial d'autònoms/es entre els quals es registra una variació, entre els anys 2006 i 2008, de -10,58%, la qual cosa suposa passar dels 14.330 treballadors/es autònoms/es en el primer any als 12.814 en l'últim. En conjunt, per tant, el nombre total de treballadors/des a la ciutat de Badalona l'any 2011 és de 53.615.

G.4.:



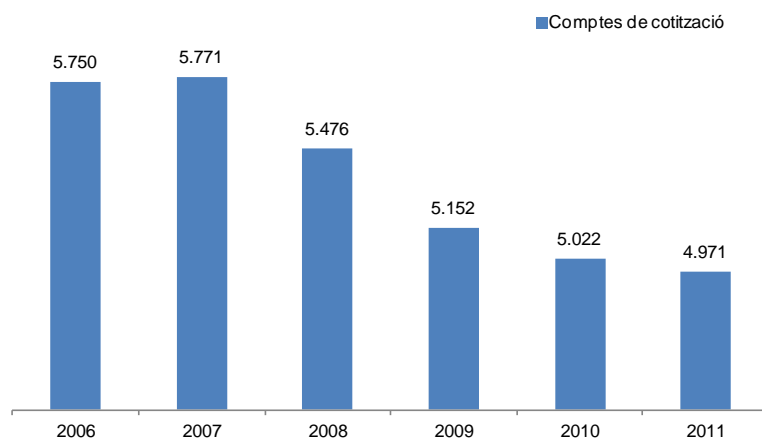
Elaboració pròpia a partir de les dades de l'Observatori del Treball de la Generalitat de Catalunya.





## Comptes de cotització a la Seguretat social. Any 2006-2011.

G.5.:



Elaboració pròpia a partir de les dades de l'Observatori del Treball de la Generalitat de Catalunya.

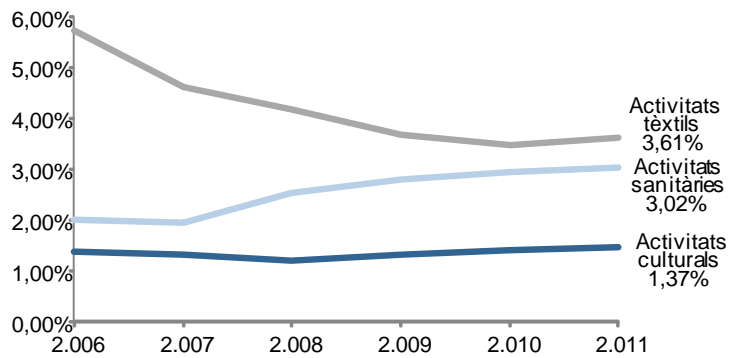
Els comptes de cotització a la Seguretat Social estan constituïdes pel total d'establiments en alta de cada municipi registrats per la Seguretat Social l'últim dia de cada trimestre. Dels comptes de cotització s'extreu el nombre de treballadors/es d'aquestes empreses les formes jurídiques van des de la societats anònimes a les corporacions locals, passant pels organismes autònoms estatals o no, fins a les societats cooperatives, per citar algunes.

En els sis últims anys el nombre de comptes de cotització més alt va tenir lloc l'any 2007, amb un total de 5.771. En aquest any s'ha observat fins ara l'última pujada, ja que a partir de llavors hi ha hagut una disminució continuada al llarg dels anys fins registrar el 2011 un total de 4.971 comptes de cotització. La variació entre aquests dos anys ha estat del -13,68%.



### Evolució de les empreses per sectors productius . Any 2006-2011.

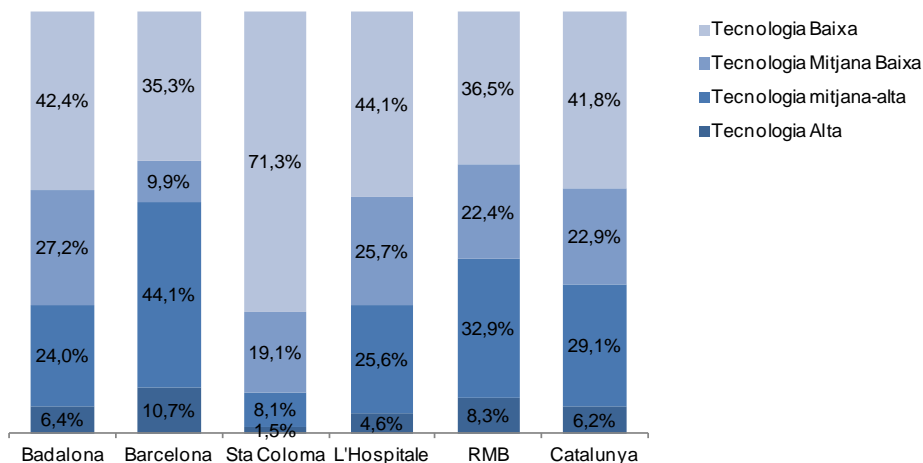
G.6.:



Elaboració pròpia a partir de les dades de l'Observatori del Treball de la Generalitat de Catalunya.

### Classificació tecnològica de la indústria. Any 2011.

G.7.:



Elaboració pròpia a partir de les dades de l'Observatori del Treball de la Generalitat de Catalunya.

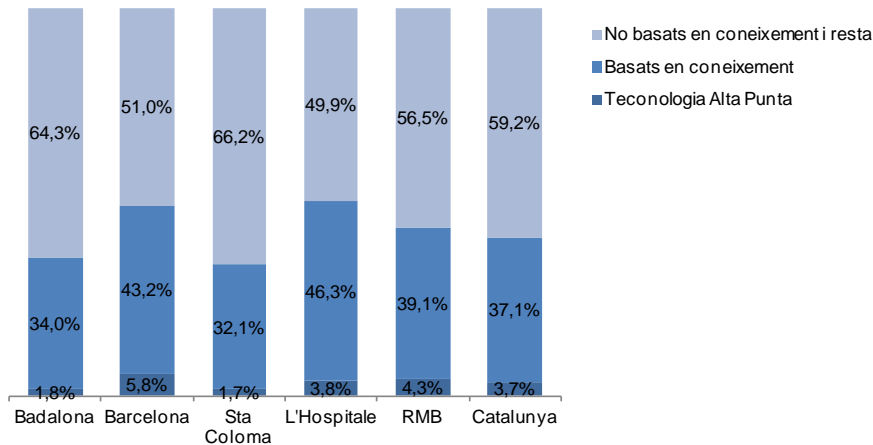
A Badalona, el 69,6% del total de les empreses industrials pertanyen a activitats industrials d'intensitat tecnològica baixa i mitjana baixa. En el conjunt de Catalunya la dada és similar, 64,7%.

Cal destacar que només el 6,4% d'empreses de la ciutat presenten una tecnologia alta, la mitjana de Catalunya és del 6,2%. Per sobre s'observa la ciutat de Barcelona amb el 10,79% d'empreses de tecnologia alta, i en sentit invers se situa Santa Coloma amb el 1,5% i l'Hospitalet amb el 4,6%.



## Classificació tecnològica dels serveis. Any 2011.

G.8.:



Elaboració pròpia a partir de les dades de l'Observatori del Treball de la Generalitat de Catalunya.

Les empreses de serveis amb tecnologia punta a Badalona és molt escassa, només el 1,8% del total d'empreses de serveis, similar és la dada de la ciutat de Santa Coloma 1,7%. Per sobre s'observa el 5,8% d'empreses de serveis amb tecnologia punta a Barcelona i el 3,7% representa la mitjana de Catalunya.

El 34% de les empreses de serveis engloben activitats basades en coneixements tecnològics, dada semblant al de la mitjana de Catalunya.

El 64,3% correspon a empreses no basades en coneixements tecnològics.



## 5. Atur registrat

it



## ATUR REGISTRAT

### Taxa d'atur mensual

Gener 2010- Març 2012

El primer trimestre del 2012 finalitza a Badalona amb un total de 23.367 persones aturades, un 3,85% més que en el mateix període de l'any anterior, seguint la pujada continuada de mesos anteriors.

Entre els mesos de gener i març d'aquest any l'atur ha augmentat en 504 persones (2,20%). La taxa d'atur en el mes de març és del 19,84%.

T.9. Taxa d'atur mensual. Anys 2010-2011-2012

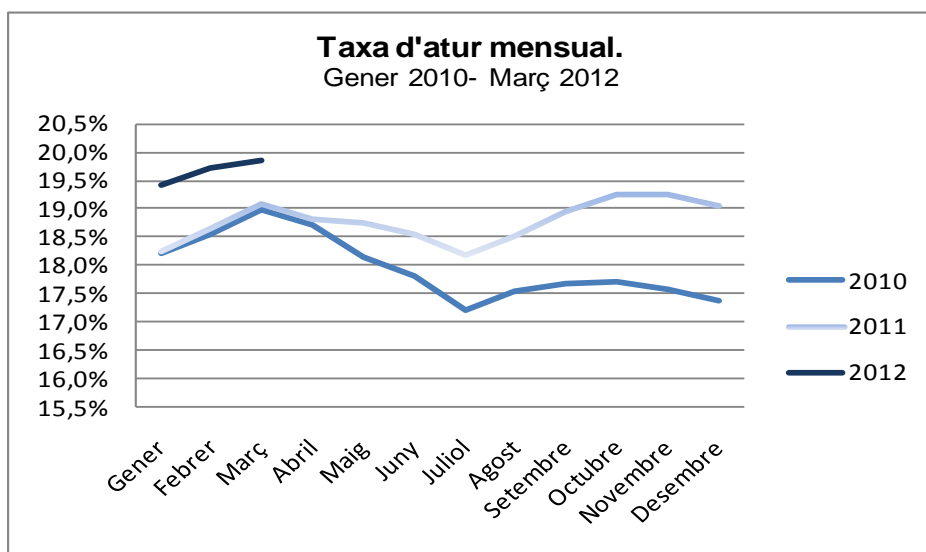
Mes	2010		2011		2012		Varia.interanual	
	Nombre	Taxa	Nombre	Taxa	Nombre	Taxa	Nombre	Taxa
Gener	21.337	18,21%	21.518	18,27%	22.863	19,41%	1.345	6,25%
Febrer	21.732	18,55%	21.964	18,65%	23.238	19,73%	1.274	5,80%
Març	22.222	18,97%	22.500	19,11%	23.367	19,84%	867	3,85%
Abril	21.901	18,70%	22.168	18,82%				
Maig	21.249	18,14%	22.090	18,76%				
Juny	20.874	17,82%	21.846	18,55%				
Juliol	20.151	17,20%	21.423	18,19%				
Agost	20.549	17,54%	21.817	18,53%				
Setembre	20.711	17,68%	22.342	18,97%				
Octubre	20.760	17,72%	22.703	19,28%				
Novembre	20.600	17,59%	22.698	19,27%				
Desembre	20.368	17,39%	22.447	19,06%				

Elaboració pròpia a partir de les dades de la Diputació de Barcelona. Àrea Desenvolupament Econòmic. Programa Hermes





G.9. :



### Atur per sexe i edat.

Març 2011- Març 2012

#### T.10. Atur per sexe i edat

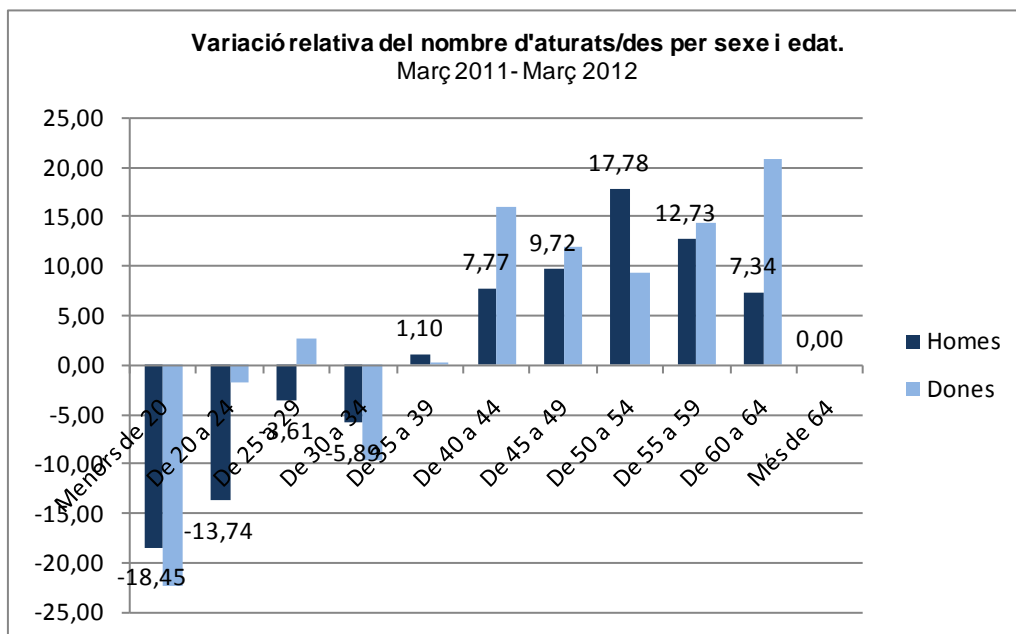
Edat	Homes		Dones		Total	variació interanual			
	2011	2012	2011	2012		2011	2012	Homes	Dones
Menors de 20	374	305	256	199	630	504	-18,45	-22,27	-20,00
De 20 a 24	1.012	873	700	687	1.712	1.560	-13,74	-1,86	-8,88
De 25 a 29	1.386	1.336	1.034	1.061	2.420	2.397	-3,61	2,61	-0,95
De 30 a 34	1.952	1.837	1.374	1.241	3.326	3.078	-5,89	-9,68	-7,46
De 35 a 39	1.820	1.840	1.387	1.392	3.207	3.232	1,10	0,36	0,78
De 40 a 44	1.584	1.707	1.178	1.367	2.762	3.074	7,77	16,04	11,30
De 45 a 49	1.369	1.502	1.072	1.201	2.441	2.703	9,72	12,03	10,73
De 50 a 54	1.125	1.325	1.189	1.299	2.314	2.624	17,78	9,25	13,40
De 55 a 59	1.123	1.266	1.182	1.353	2.305	2.619	12,73	14,47	13,62
De 60 a 64	708	760	675	816	1.383	1.576	7,34	20,89	13,96
Més de 64	0	0	0	0	0	0	0,00	0,00	0,00
<b>Total</b>	<b>12.453</b>	<b>12.751</b>	<b>10.047</b>	<b>10.616</b>	<b>22.500</b>	<b>23.367</b>	<b>2,39</b>	<b>5,66</b>	<b>3,85</b>

Elaboració pròpia a partir de les dades de la Diputació de Barcelona. Àrea Desenvolupament Econòmic. Programa Hermes

L'anàlisi de l'atur per sexes ha experimentat una pujada de març de 2011 a març de 2012 de 867 persones aturades. Encara que el grup d'homes representa el 55% del total d'aturats /des, són les dones les que han tingut un augment més significatiu en aquest últim any (+569), el que situa el total de parades en 10.616 enfront de 12.751 dels homes.



## G.10. :



Per grups d'edat, s'observa en termes generals que s'ha registrat un descens de l'atur entre els menors de 35 anys i ha pujat entre els majors d'aquesta edat, tant en el grup d'homes com en el de dones. Els descensos més importants es registren entre els menors de 20 anys, on la variació interanual és de -18,45% entre homes i del 22,27% entre dones.

**Atur per grans sectors d'activitat.**

Març 2011- Març 2012

## T.11. :

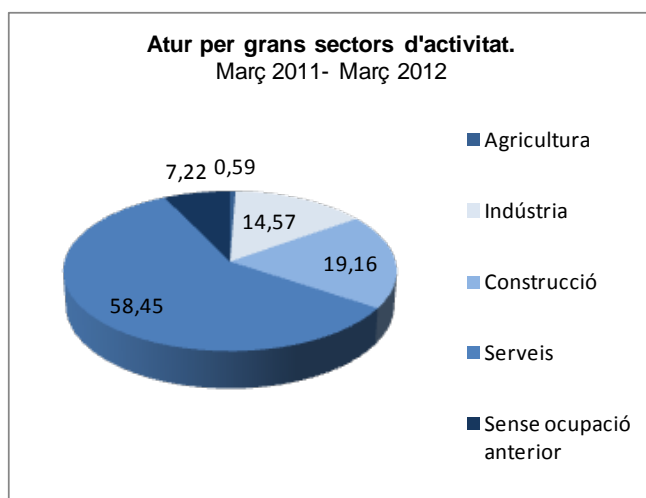
Sector	Març 2011		Març 2012		Var.interanual %
	Nombre	% Nombre	Nombre	%	
Agricultura	126	0,56	139	0,59	10,32
Indústria	3.287	14,61	3.405	14,57	3,59
Construcció	4.556	20,25	4.478	19,16	-1,71
Serveis	12.696	56,43	13.657	58,45	7,57
Sense ocupaci	1.835	8,16	1.688	7,22	-8,01
<b>TOTAL</b>	<b>22.500</b>	<b>100,00</b>	<b>23.367</b>	<b>100,00</b>	<b>3,85</b>

Elaboració pròpia a partir de les dades de la Diputació de Barcelona. Àrea Desenvolupament Econòmic. Programa Hermes

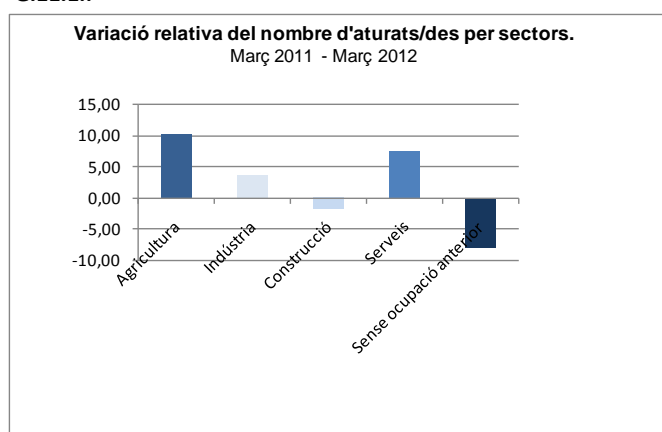
L'anàlisi de l'atur per grans sectors d'activitat reflecteix que és el sector serveis el que concentra un major nombre de persones aturades, amb un 58,45% del total. Seguits del sector de la construcció (19,16%) i de la indústria (14,57%).

L'augment més característic el representa el sector de l'agricultura amb una pèrdua interanual de 13 treballadors. De signe contrari apareix les persones sense ocupació anterior amb una baixada interanual de -8,01.

## G.11. :



## G.11.1.:

**Atur registrat persones estrangeres per edat i sexe.**

Març 2011- Març 2012

## T.12.:

Edat	Homes		Dones		Total	Total	Variació interanual		Total
	2011	2012	2011	2012			2011	2012	
<25	250	198	149	148	399	346	-20,80	-0,67	-13,28
25-44	2.422	2.133	880	1.015	3.302	3.148	-11,93	15,34	-4,66
>44	797	876	265	333	1.062	1.209	9,91	25,66	13,84
<b>Total</b>	<b>3.469</b>	<b>3.207</b>	<b>1.294</b>	<b>1.496</b>	<b>4.763</b>	<b>4.703</b>	<b>-7,55</b>	<b>15,61</b>	<b>-1,26</b>

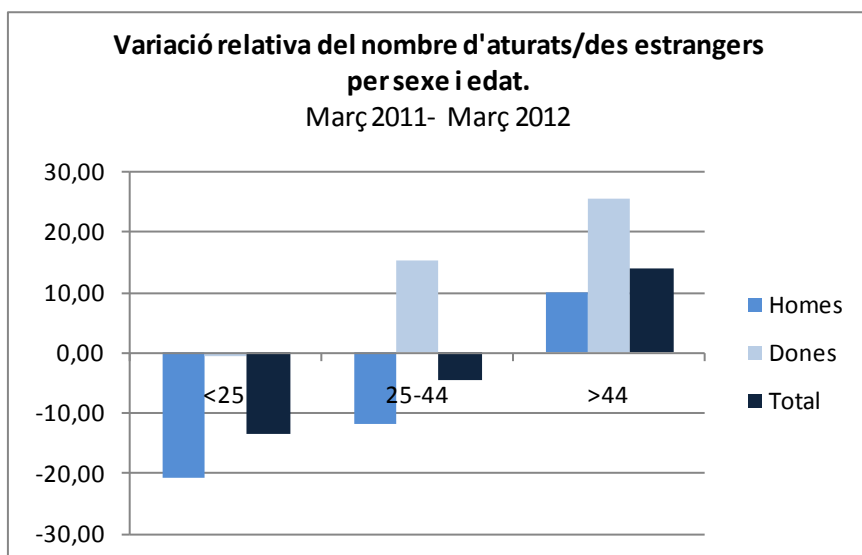
Elaboració pròpia a partir de les dades de la Diputació de Barcelona. Àrea Desenvolupament Econòmic. Programa Hermes

Quant a l'anàlisi de les persones estrangeres per edat i sexe, s'observa com per a cada grup d'edat ens trobem una tendència diferent. Així tant en homes com en dones el col·lectiu més jove registra un descens de l'atur (principalment en homes, -20,80%). El grup de persones d'entre 25 a 44 anys



augmenta entre les dones (15,34%) i disminueix entre els homes (-11,93%). Entre els majors de 45, l'atur augmenta tant en homes com en dones en 147 persones des del març del 2011 a març de 2012.

G.12.:



### Atur registrat persones estrangeres per grans sectors d'activitat.

Març 2011- Març 2012

En l'anàlisi de l'atur de persones estrangeres per branques d'activitat les disminucions més destacades les trobem en les activitats de construcció, amb una variació interanual del -10,87%, o el que és igual 186 persones aturades menys, i també en les activitats agrícoles amb una variació entre març 2011 i març de 2012 de -20,93% (18 persones menys).

D'altra banda els augments més intensos s'han produït en la branca d'activitat dels serveis amb un increment de 78 persones aturades (variació interanual del 3,57%), i entre les persones sense ocupació anterior en 64 més (13,14% interanual).

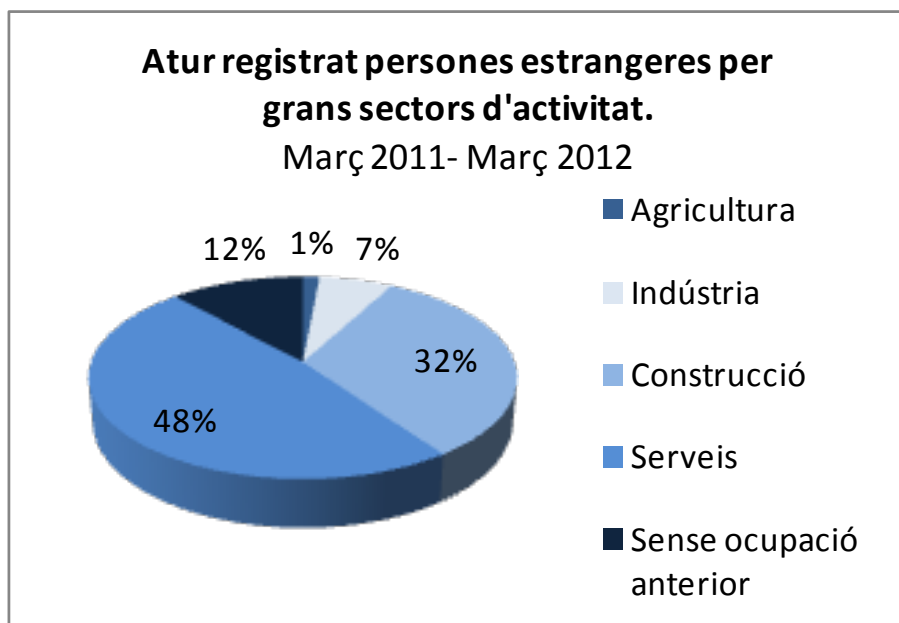
T.13.:

Sector	Març 2011		Març 2012		% Variació Interanual
	Nombre	% Nombre	Nombre	% Nombre	
Agricultura	86	1,81	68	1,44	-20,93
Indústria	304	6,38	305	6,48	0,32
Construcció	1.702	35,73	1.517	32,25	-10,87
Serveis	2.184	45,85	2.262	48,09	3,57
Sense ocupaci	487	10,22	551	11,72	13,14
<b>Total</b>	<b>4.763</b>	<b>100,00</b>	<b>4.703</b>	<b>100,00</b>	<b>-1,25</b>

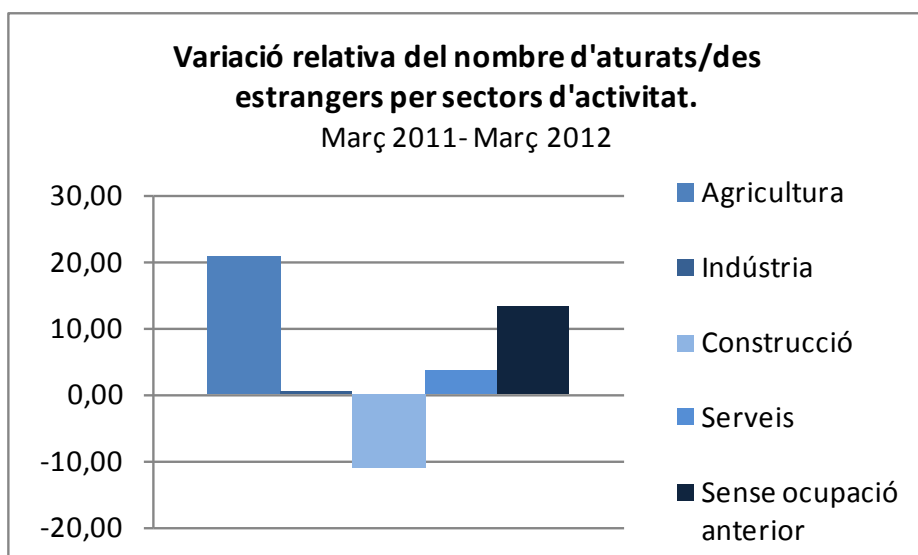
Elaboració pròpia a partir de les dades de la Diputació de Barcelona. Àrea Desenvolupament Econòmic. Programa Hermes



G.13. :



G.13.1. :







## 6. Contractació laboral

it



## CONTRACTACIÓ LABORAL

### Evolució de la contractació

Gener 2010- Març 2012

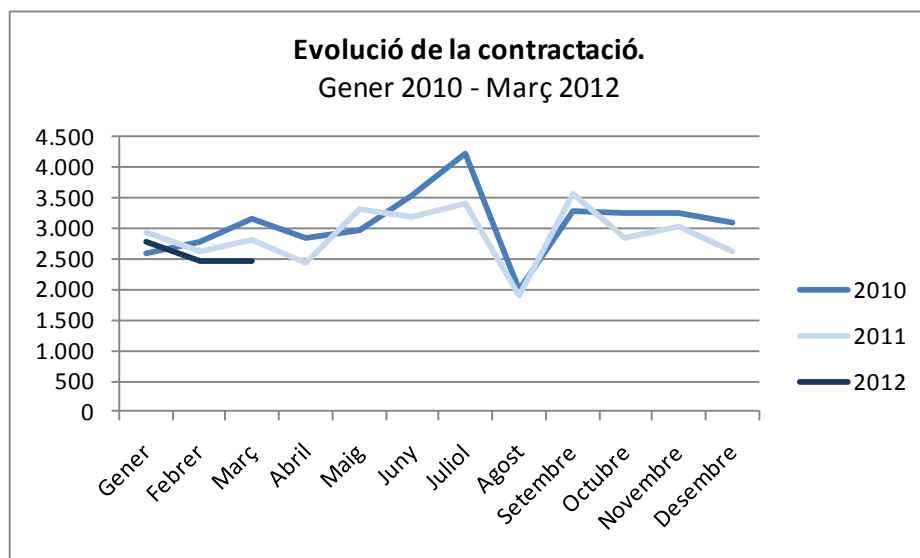
El total dels contractes registrats en el primer trimestre del 2012 és de 7.732, una quantitat menor que els registrats en el mateix període de l'any anterior 8.384, de manera que la variació interanual és de -7.78%. En aquest període la contractació ha baixat mes a mes, tal com va passar l'any anterior, però tot el contrari a l'any 2010.

T.14.:

Mes	2010				2011				2012			
	Homes	Dones	Total	Var.mensual	Homes	Dones	Total	Var.mer	Homes	Dones	Total	Var.mensual
Gener	1.284	1.297	2.581	-12,30	1.357	1.589	2.946	-4,99	1.364	1.425	2.789	-5,84
Febrer	1.431	1.357	2.788	8,02	1.333	1.294	2.627	-10,83	1.111	1.369	2.480	-11,08
Març	1.665	1.484	3.149	12,95	1.404	1.407	2.811	7,00	1.169	1.294	2.463	-0,69
Abril	1.424	1.422	2.846	-9,62	1.258	1.193	2.451	-12,81				
Maig	1.618	1.354	2.972	4,43	1.793	1.531	3.324	35,62				
Juny	1.794	1.746	3.540	19,11	1.685	1.514	3.199	-3,76				
Juliol	2.305	1.915	4.220	19,21	1.780	1.623	3.403	6,38				
Agost	983	1.023	2.006	-52,46	963	935	1.898	-44,23				
Setembre	1.521	1.780	3.301	64,56	1.606	1.964	3.570	88,09				
Octubre	1.577	1.686	3.263	-1,15	1.364	1.470	2.834	-20,62				
Novembre	1.672	1.574	3.246	-0,52	1.460	1.576	3.036	7,13				
Desembre	1.491	1.610	3.101	-4,47	1.218	1.408	2.626	-13,50				
Total	18.765	18.248	37.013	2,14	17.221	17.504	34.725	-6,18				

\* Elaboració pròpia a partir de les dades de l'Observatori del Treball de la Generalitat de Catalunya.

G.14. :





### Contractació per sexe.

Primer trimestre 2011- Primer trimestre 2012

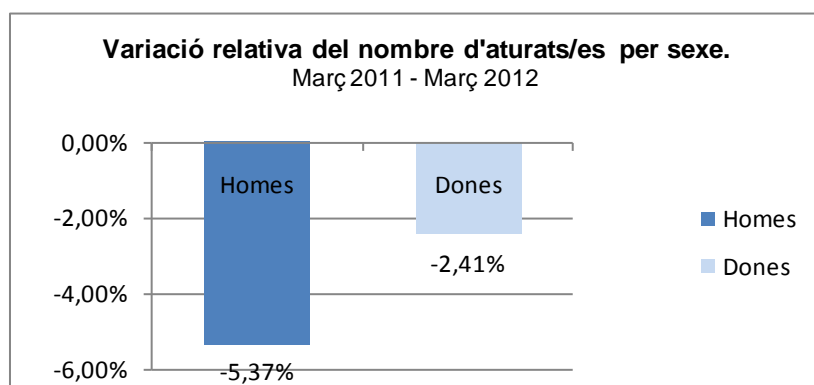
T.15. :

Sexe	1r T.11	% 1r T.11	1r T.12	% 1r T.12	Var.Absol	Var. Relativa
Homes	4.094	48,83%	3.644	47,13%	-450	-5,37%
Dones	4.290	51,17%	4.088	52,87%	-202	-2,41%
<b>TOTAL</b>	<b>8.384</b>	<b>100,00%</b>	<b>7.732</b>	<b>100,00%</b>	<b>-652</b>	<b>-7,78%</b>

\* Elaboració pròpia a partir de les dades de l'Observatori del Treball de la Generalitat de Catalunya.

En aquest primer trimestre del 2012, els contractes formalitzats entre homes han estat 3.644, el que representa el 47,13% del total de la contractació, enfront dels contractes realitzats a dones que sumen 4.088 (52,87%). La variació interanual és del -2,41% en el cas de les dones i es dobla en el cas dels homes, -5,37% (450 contractes menys que en el trimestre anterior).

G.15. :



### Contractació per edat.

Primer trimestre 2011- Primer trimestre 2012

T.16. :

Edat	1r T.11	% 1r T.11	1r T.12	% 1r T.12	Var.Absoluta	Var. Relativa
<25	1680	-20,04%	1643	21,25%	-37	-2,20%
25-44	5164	61,59%	4768	61,66%	-396	-7,67%
>44	1540	18,36%	1321	17,08%	-219	-14,22%
<b>TOTAL</b>	<b>8384</b>	<b>100%</b>	<b>7732</b>	<b>100%</b>	<b>-652</b>	<b>-7,78%</b>

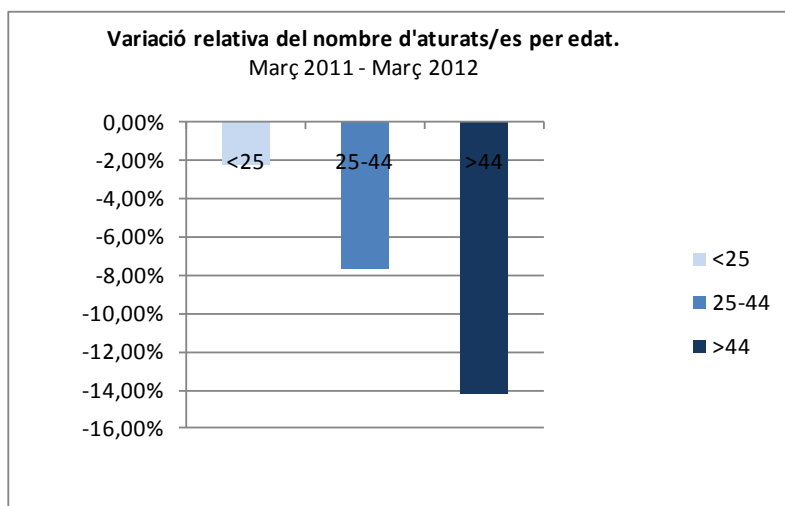
\* Elaboració pròpia a partir de les dades de l'Observatori del Treball de la Generalitat de Catalunya.

Quant a la contractació registrada per grups d'edat, observar que s'han produït disminucions en tots els grups d'edat. Aquestes disminucions han estat més acusades com més alt era el grup d'edat, així podem distingir una variació interanual entre els majors de 44 anys del -14,22%, entre



els majors de 25 i menors de 44 una baixada del - 7,67% , i, finalment, un -2,20% entre els menors de 20.

G.16.:



### Contractació per sectors d'activitat.

Primer trimestre 2011- Primer trimestre 2012

T.17. :

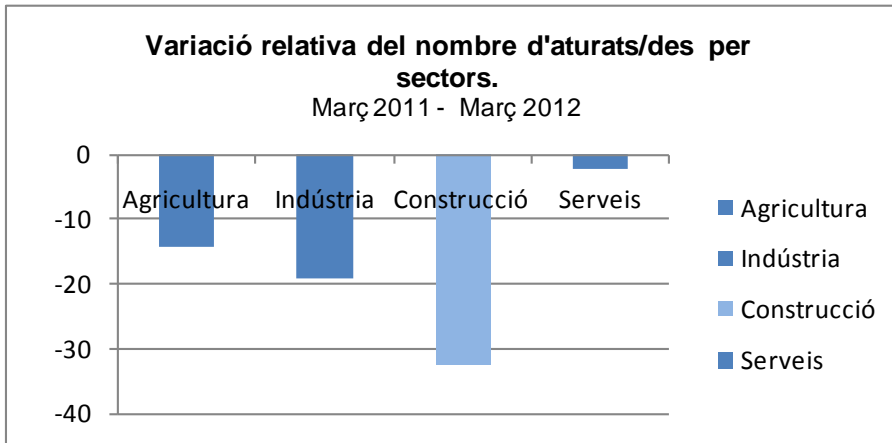
Sector	1r trim.2011		1r trim.2012		Var.Interan
	Nombre	%	Nombre	%	
Agricultura	14	0,17%	12	0,16%	-14,28
Indústria	669	7,98%	541	7,00%	-19,13
Construcció	1.160	13,84%	785	10,15%	-32,33
Serveis	6.541	78,02%	6.394	82,70%	-2,25
<b>TOTAL</b>	<b>8.384</b>	<b>100,00%</b>	<b>7.732</b>	<b>100,00%</b>	<b>-7,78</b>

\* Elaboració pròpia a partir de les dades de l'Observatori del Treball de la Generalitat de Catalunya.

En aquest primer trimestre el 82,70% del total de la contractació es concentren en el sector serveis, amb un total de 6.394 contractes formalitzats, encara que s'ha reduït la contractació un -2,25% (147 contractes menys que el 2011). El segueix el sector de la construcció que representa el 10,15% dels contractes, però és el sector que ha tingut la baixada més significativa amb relació al mateix període del 2011 (-32,32%). La indústria per la seva banda concentra el 7% del total de contractes i ha tingut una reducció del -19,13%.



G.17. :



### Contractació per durada

Primer trimestre 2011- Primer trimestre 2012

T.18. :

Durada del contracte	1r trimestre 2011		1r trimestre 2012		Var.interanual absoluta	Var.interanual relativa
	Nombre	%	Nombre	%		
Fins a 1 mes	2.630	31.37%	2.968	38.39%	338	0,13
D'1 a 3 mesos	898	10.71%	724	9.36%	-174	-19,38
De 3 a 6 mesos	954	11.38%	912	11.80%	-42	-4,40
De 6 a 12 mesos	345	4.11%	223	2.88%	-122	-35,36
De 12 a 18 mesos	22	0.26%	12	0.16%	-10	-45,45
De 18 a 24 mesos	4	0.05%	0	0.00%	-4	-100,00
Més de 24 mesos	39	0.47%	62	0.80%	23	58,97
Durada indeterminada	2.292	27.34%	1.850	23.93%	-442	-19,28
Indefinitos	1.200	14.31%	981	12.69%	-219	-18,25
<b>TOTAL</b>	<b>8.384</b>	<b>100.00%</b>	<b>7.732</b>	<b>100.00%</b>	<b>-652</b>	<b>-7,78</b>

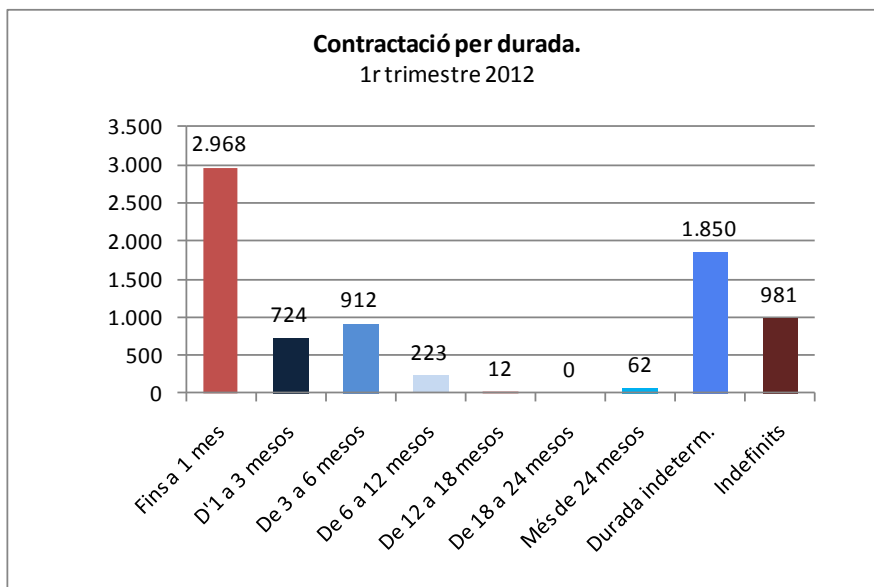
\* Elaboració pròpia a partir de les dades de l'Observatori del Treball de la Generalitat de Catalunya.

En referència a la durada de la contractació s'observa que el 12,69% dels contractes formalitzats aquest primer trimestre de 2012 han estat indefinits. Això suposa una reducció del -18,25% amb relació al mateix període de l'any anterior. Mentre que la contractació temporal ha registrat una baixada del -6,03% amb relació a l'any anterior, és a dir, 433 contractes menys.



Dels nous contractes formalitzats el 23,93% són de durada indeterminada i el 38,39% són de menys d'un mes. Aquest últim tipus de contracte ha augmentat en 338 en comparació del primer trimestre de l'any 2011.

G.18. :



### Contractació registrada per tipologia.

Primer trimestre 2011- Primer trimestre 2012

Encara que el 23,59% dels contractes formalitzats s'han realitzat en la modalitat d'obra i servei, a la vegada és en aquesta modalitat on hi ha una reducció de contractació major en relació amb el primer trimestre de l'any anterior, més concretament 289 contractes menys. El segueix la modalitat de Ordinari temps indefinit Ordinari temps indefinit i interinitat.

Els contractes en la modalitat Eventuals circumstàncies producció representen el 33,43%, és a dir, un total de 2.585 contractes formalitzats.





## T.19.:

Tipus de contracte	1r trim.2011	% 1r trim.2011	1r trim.2012	% 1r trim. 2012	Variació interanual absoluta	Variació interanual relativa
Ordinari temps indefinit	671	8.00%	541	7.00%	-130	-19.37%
Foment contractació indefinida	80	0.95%	44	0.57%	-36	-45.00%
Indefinit minusvàlids	6	0.07%	9	0.12%	3	50.00%
Convertits en indefinits	443	5.28%	387	5.01%	-56	-12.64%
Obra i servei	2.113	25.20%	1.824	23.59%	-289	-13.68%
Eventuals circumstàncies producció	2.625	31.31%	2.585	33.43%	-40	-1.52%
Interinitat	2.293	27.35%	2.163	27.97%	-130	-5.67%
Temporals bonificats minusvàlids	16	0.19%	11	0.14%	-5	-31.25%
Inserció	0	0.00%	0	0.00%	0	ND
Relleu	19	0.23%	29	0.38%	10	52.63%
Jubilació parcial	18	0.21%	37	0.48%	19	105.56%
Substitució jubilació 64 anys	0	0.00%	4	0.05%	4	ND
Pràctiques	26	0.31%	12	0.16%	-14	-53.85%
Formació	54	0.64%	49	0.63%	-5	-9.26%
Altres	20	0.24%	37	0.48%	17	85.00%
<b>TOTAL</b>	<b>8.384</b>	<b>100.00%</b>	<b>7.732</b>	<b>100.00%</b>	<b>-652</b>	<b>-7.78%</b>

\* Elaboració pròpia a partir de les dades de l'Observatori del Treball de la Generalitat de Catalunya.

### Contractació de persones estrangeres per edat i sexe.

Primer trimestre 2011- Primer trimestre 2012

## T.20.:

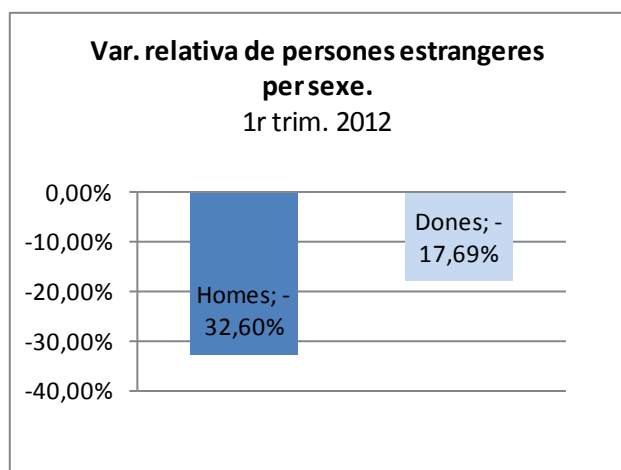
Sexe	1r trim.2011	%1r trim.2011	1r trim. 2012	% 1r. Trim 2012	Var. Interanual absoluta	Var. Interanual relativa
Homes	1.480	73,38%	1.004	69,43%	-476	-32,60%
Dones	537	26,62%	442	30,57%	-95	-17,69%
<b>TOTAL</b>	<b>2.017</b>	<b>100,00%</b>	<b>1.446</b>	<b>100,00%</b>	<b>-571</b>	<b>-28,31%</b>

\* Elaboració pròpia a partir de les dades de l'Observatori del Treball de la Generalitat de Catalunya.



El total dels contractes formalitzats entre persones estrangeres en el primer trimestre de 2012 ha estat de 1.446. D'ells 1.004 són contractes realitzats a homes, el que representa el 69,43% del total de contractes. Per la seva banda 442 contractes són realitzats a dones, és a dir, 30,57% del total de la contractació. Tant en homes com en dones ha hagut una disminució amb relació al primer trimestre de l'any 2011, en el cas d'ells ha estat del -32,60% i en el de elles del -17,69%.

G.20. :



### Contractació de persones estrangeres per edat.

Primer trimestre 2011- Primer trimestre 2012

T. 21. :

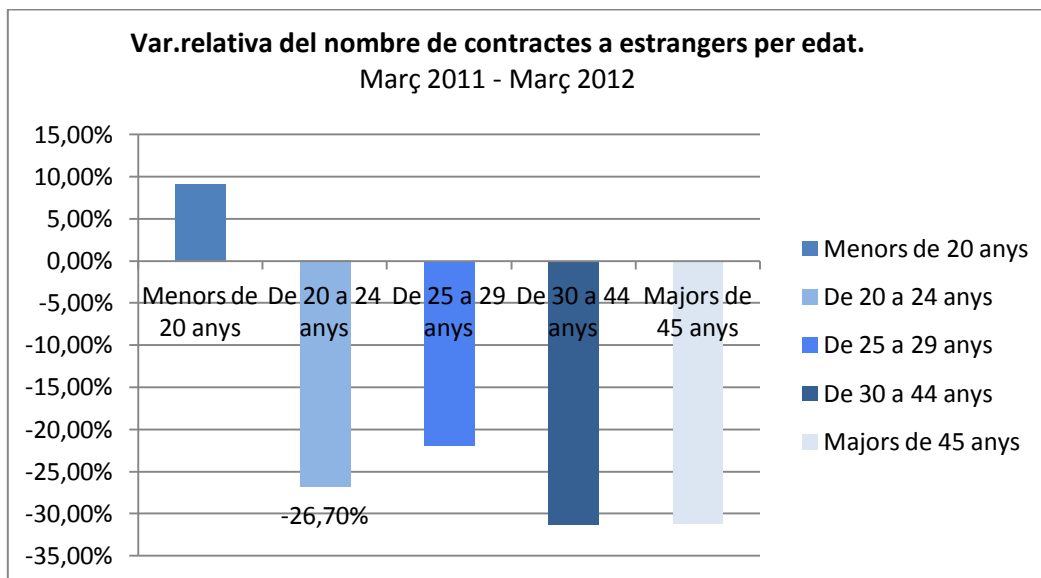
Edat	1r trim.2011	%1r trim.2011	1r trim. 2012	% 1r. Trim 2012	Var. Interanual absoluta	Var. Interanual relativa
Menors de 20 anys	44	2,18%	48	3,32%	4	9,09%
De 20 a 24 anys	191	9,47%	140	9,68%	-51	-26,70%
De 25 a 29 anys	335	16,61%	262	18,12%	-73	-21,79%
De 30 a 44 anys	1.180	58,50%	812	56,15%	-368	-31,19%
Majors de 45 anys	267	13,24%	184	12,72%	-83	-31,09%
<b>TOTAL</b>	<b>2.017</b>	<b>100,00%</b>	<b>1.446</b>	<b>100,00%</b>	<b>-571</b>	<b>-28,31%</b>

\* Elaboració pròpia a partir de les dades de l'Observatori del Treball de la Generalitat de Catalunya.

La contractació de persones estrangeres per grups d'edat, ha augmentat entre els menors de 20 anys en un 9,09%. No obstant això entre els majors de 20 ha disminuït la contractació, sobretot entre els majors de 30 i menors de 44, on la reducció ha estat del -31,19%.



G.21. :



### Contractació de persones estrangeres per sectors d'activitat.

Primer trimestre 2011- Primer trimestre 2012

T.22. :

Grans sectors	1r trim.2011	%1r trim.2011	2012, Trim 1	% 2012, Trim 1	Var. Interanual absoluta	Var. Interanual relativa
Agricultura	5	0,25%	0	0,00%	-5	-100,00
Indústria	146	7,24%	108	7,47%	-38	-26,03
Construcció	721	35,75%	372	25,73%	-349	-48,40
Serveis	1.145	56,77%	966	66,80%	-179	-15,63
<b>TOTAL</b>	<b>2.017</b>	<b>100,00%</b>	<b>1.446</b>	<b>100,00%</b>	<b>-571</b>	<b>-28,30</b>

\* Elaboració pròpia a partir de les dades de l'Observatori del Treball de la Generalitat de Catalunya.

El sector serveis és el que concentra el 66,80% del total dels contractes formalitzats entre persones estrangeres aquest primer trimestre 2012. Seguit de la construcció amb un 25,73% i la indústria amb el 7,47%.

S'observa com ha baixat la contractació en tots els sectors entre aquest col·lectiu amb relació al mateix període de l'any anterior.



### Contractació formalitzada per Empreses de Treball Temporal (ETT).

Edat. Primer trimestre 2011- Primer trimestre 2012

En aquest primer trimestre del 2012 s'ha registrat un augmento entre el nombre de contractes realitzats a través de l'ETT, concretament s'han formalitzat 812 contractes enfront dels 438 del primer trimestre del 2011. La variació interanual és del 0,85%.

Entre els majors de 20 i menors de 24 es concentra el 35,59% del total dels contractes formalitzats. Seguits del grup d'edat entre els 30 als 44 que representen el 33,00%. En el mateix període de l'any anterior va ser aquest últim grup d'edat el que va concentrar el major nombre de contractes formalitzats per ETT.

#### T.23. :

Edat	Nombre	%	Nombre	%	Var. Interanual absoluta	Var. Interanual relativa
anys	13	2,97%	55	6,77%	42	3,23
De 20 a 24 anys	92	21,00%	289	35,59%	197	2,14
De 25 a 29 anys	85	19,41%	147	18,10%	62	0,73
De 30 a 44 anys	200	45,66%	268	33,00%	68	0,34
Majors de 45 anys	48	10,96%	53	6,53%	5	0,10
<b>TOTAL</b>	<b>438</b>	<b>100,00%</b>	<b>812</b>	<b>100,00%</b>	<b>374</b>	<b>0,85</b>

\* Elaboració pròpia a partir de les dades de l'Observatori del Treball de la Generalitat de Catalunya.

### Contractació formalitzada per Empreses de Treball temporal (ETT)

Durada. Primer trimestre 2011- Primer trimestre 2012

Pel que fa a la durada dels contractes realitzats per ETT s'observa que el 37,44% són contractes d'un dia de durada (304), seguits dels contractes de durada indeterminada que representen el 35,71% (290).

Cal destacar que només hi ha hagut una baixada en la modalitat de contractes de durada de 4 o 5 dies.



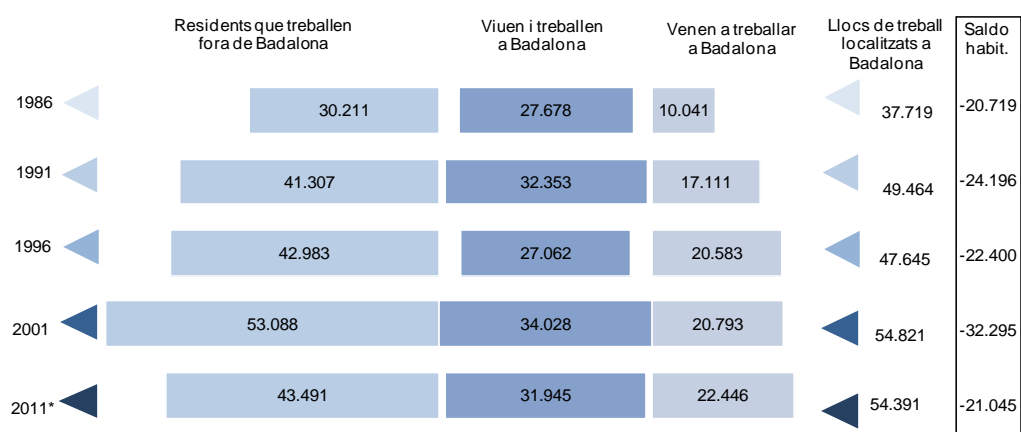
## T.24. :

Durada del contracte	1r trim.2011		1r trim.2012		Var. Interanual absoluta	Var. Interanual relativa
	Nombre	%	Nombre	%		
1 dia	63	14,38%	304	37,44%	241	3,83%
2 ó 3 dies	42	9,59%	88	10,84%	46	109,52%
4 ó 5 dies	45	10,27%	21	2,59%	-24	53,33%
De 6 a 10 dies	15	3,42%	22	2,71%	7	46,66%
De 11 a 15 dies	21	4,79%	26	3,20%	5	23,89%
De 16 a 30 dies	15	3,42%	21	2,59%	6	40,00%
Més de 30 dies	28	6,39%	40	4,93%	12	42,86%
Durada indeterminada	209	47,72%	290	35,71%	81	38,76%
<b>TOTAL</b>	<b>438</b>	<b>100,00%</b>	<b>812</b>	<b>100,00%</b>	<b>374</b>	<b>85,39%</b>

\* Elaboració pròpia a partir de les dades de l'Observatori del Treball de la Generalitat de Catalunya.

### Mobilitat laboral a Badalona (entrades i sortides al municipi)

## G.25.:



Elaboració pròpia a partir de les dades de l'Observatori del Treball de la Generalitat de Catalunya.



## 7. Glossari de conceptes

it



## GLOSSARI DE CONCEPTES

---

**Atur registrat:** conjunt de persones de 16 anys i més sense ocupació que, en un mes concret, tenen demandes d'ocupació pendents de satisfer l'últim dia d'aquest mes a les Oficines del Servei d'Ocupació de Catalunya o de l'INEM.

**Autònoms:** treballadors per compte propi.

**Contractes laborals registrats:** contractes registrats en les Oficines del Servei d'Ocupació de Catalunya i comunicacions de contractació que els empresaris efectuen en aquest organisme.

**Compte de cotització:** centre de cotització a la Seguretat Social amb un o més treballadors assalariats que desenvolupa una activitat econòmica en un territori determinat. Tot i que una empresa pot tenir més d'un centre de cotització, en aquest informe es prenen ambdós conceptes com a sinònims. S'assigna el centre de cotització al municipi on el centre desenvolupa l'activitat econòmica i no al municipi on consta el domicili fiscal de l'empresa.

**Població activa:** persones de 16 anys i més que tenen ocupació o estan disponibles i fan gestions per incorporar-se al mercat de treball.

**Regulació d'ocupació:** nombre d'expedients presentats per les empreses o representants legals dels treballadors per tal de sol·licitar la suspensió o extinció de relacions laborals o reduccions de jornada, per causes econòmiques o d'altres tipus, i que han estat resolts per l'autoritat laboral.

**Sinistralitat laboral:** conjunt d'accidents laborals i malalties professionals per causes laborals, amb baixa o sense baixa per part dels treballadors, tant si tenen lloc durant la jornada laboral com durant l'anada o tornada del lloc de treball. En aquest informe només s'hi inclouen els accidents laborals amb baixa.

**Taxa d'atur registrat:** relació entre la població desocupada i la població activa.

**Taxa de temporalitat contractual:** relació entre el nombre de contractes temporals i contractes totals registrats.

