

RECULL DE DADES MENSUALS

BADALONA, ABRIL 2012

OBSERVATORI DE DESENVOLUPAMENT LOCAL

“el flaix”



Ajuntament de Badalona

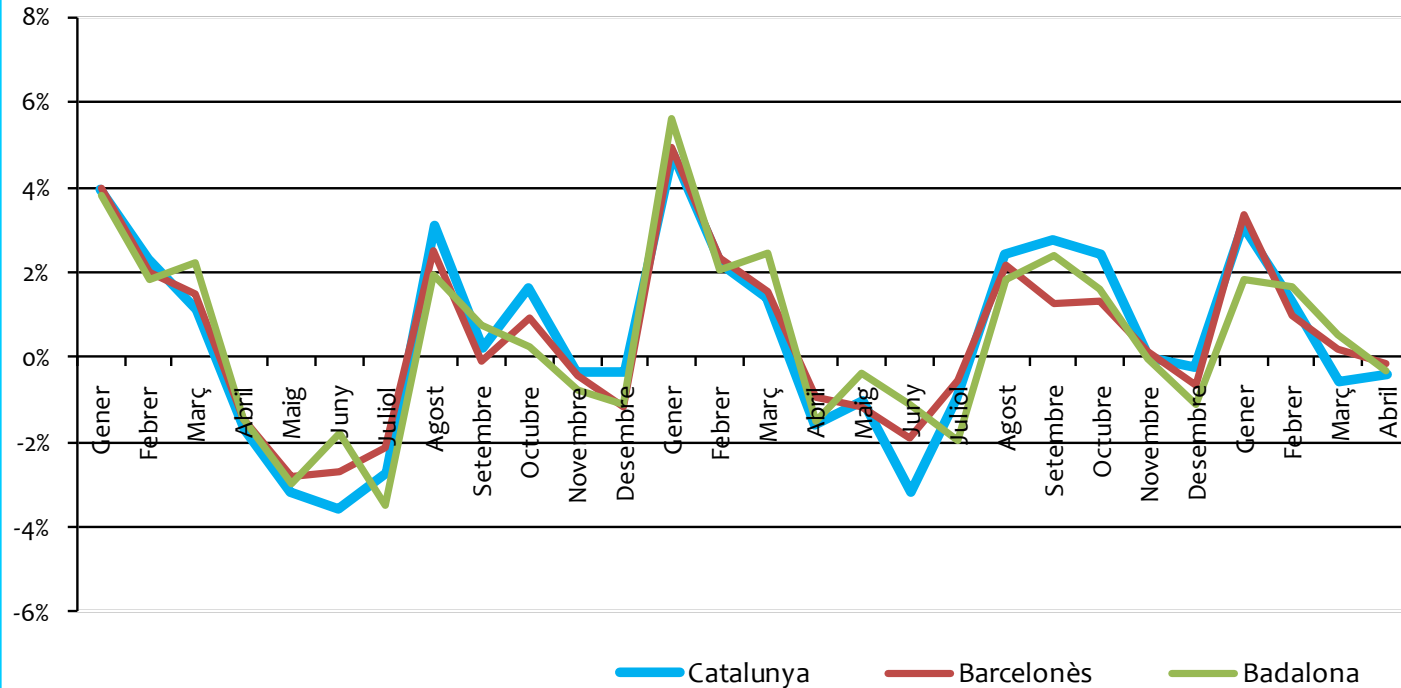
ATUR TOTAL BDN						
Total	Variació absoluta mes anterior	Variació relativa mes anterior	Variació absoluta any anterior	Variació relativa any anterior	(mateix mes)	
Badalona	23.294	-73	-0,31%	1.126	5,08%	

COMPARACIÓ DELS NIVELLS D'ATUR PER TERRITORI

		Catalunya		Barcelonès		Badalona		var. interanual
		absolut	variació	absolut	variació	absolut	variació	
2010	Gener	583.883	3,94%	163.118	4,00%	21.334	3,82%	29,98%
	Febrer	597.287	2,30%	166.371	1,99%	21.732	1,87%	26,03%
	Març	604.038	1,13%	168.860	1,50%	22.222	2,25%	21,93%
	Abril	593.656	-1,72%	166.464	-1,42%	21.901	-1,44%	17,03%
	Maig	574.736	-3,19%	161.768	-2,82%	21.249	-2,98%	13,48%
	Juny	554.261	-3,56%	157.376	-2,71%	20.874	-1,76%	14,35%
	Juliol	539.191	-2,72%	154.017	-2,13%	20.151	-3,46%	9,75%
	Agost	555.894	3,10%	157.921	2,53%	20.549	1,98%	7,32%
	Setembre	557.268	0,25%	157.805	-0,07%	20.711	0,79%	5,67%
	Octubre	566.496	1,66%	159.243	0,91%	20.760	0,24%	4,86%
	Novembre	564.541	-0,35%	158.526	-0,45%	20.600	-0,77%	1,80%
	Desembre	562.673	-0,33%	156.651	-1,18%	20.368	-1,13%	-0,88%
2011	Gener	589.623	4,79%	164.408	4,95%	21.518	5,65%	0,86%
	Febrer	602.611	2,20%	168.266	2,35%	21.964	2,07%	1,07%
	Març	611.269	1,44%	170.843	1,53%	22.500	2,44%	1,25%
	Abril	601.541	-1,59%	169.284	-0,91%	22.168	-1,48%	1,22%
	Maig	595.342	-1,03%	167.320	-1,16%	22.090	-0,35%	3,96%
	Juny	576.394	-3,18%	164.117	-1,91%	21.846	-1,10%	4,66%
	Juliol	570.869	-0,96%	163.250	-0,53%	21.423	-1,94%	6,31%
	Agost	584.648	2,41%	166.770	2,16%	21.817	1,84%	6,17%
	Setembre	600.930	2,78%	168.887	1,27%	22.342	2,41%	7,88%
	Octubre	615.558	2,43%	171.135	1,33%	22.703	1,62%	9,36%
	Novembre	615.669	0,02%	171.357	0,13%	22.698	-0,02%	10,18%
	Desembre	614.244	-0,23%	170.223	-0,66%	22.447	-1,11%	10,21%
2012	Gener	633.210	3,09%	175.954	3,37%	22.863	1,85%	6,25%
	Febrer	641.948	1,38%	177.712	1,00%	23.238	1,64%	5,80%
	Març	638.247	-0,58%	178.037	0,18%	23.367	0,56%	3,85%
	Abril	635.721	-0,40%	177.789	-0,14%	23.294	-0,31%	5,08%

* Elaboració pròpia a partir de les dades de l'Observatori del Treball de la Generalitat de Catalunya.

Variacions intermensuals en la taxa d'atur registrat

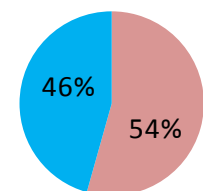


* Elaboració pròpia a partir de les dades de l'Observatori del Treball de la Generalitat de Catalunya.

atur registrat

ATUR TOTAL BDN							
	Total	Variació absoluta mes anterior	Variació relativa mes anterior		Variació absoluta any anterior	Variació relativa any anterior	(mateix mes)
Home	12.663	-88	-0,69%	●	487	4,00%	●
Dona	10.631	15	0,14%	●	639	6,40%	●
Total	23.294	-73	-0,31%	●	1.126	5,08%	●

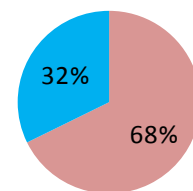
Atur registrat per sexes, abril 2012



■ Homes aturats
■ Dones aturades

ATUR TOTAL ESTRANGERS							
	Total	Variació absoluta mes anterior	Variació relativa mes anterior		Variació absoluta any anterior	Variació relativa any anterior	(mateix mes)
Home	3.138	-69	-2,15%	●	-286	-8,35%	●
Dona	1.495	-1	-0,07%	●	197	15,18%	●
Total	4.633	-70	-1,49%	●	-89	-1,88%	●

Atur registrat d'estrangers per sexe, abril 2012



■ Homes estrangers aturats
■ Dones estrangeres aturades

* Elaboració pròpia a partir de les dades de l'Observatori del Treball de la Generalitat de Catalunya.

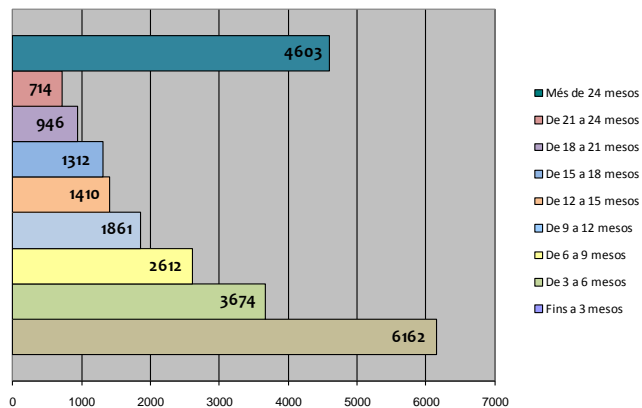
TOTAL D'ATURATS PER GRUP D'EDAT							TOTAL D'ATURATS ESTRANGERS PER GRUP D'EDAT								
	total	Variació absoluta mes anterior	Variació relativa mes anterior		Variació absoluta any anterior	Variació relativa any anterior	(mateix mes)		total	Variació absoluta mes anterior	Variació relativa mes anterior		Variació absoluta any anterior	Variació relativa any anterior	(mateix mes)
Menors de 20	501	-3	-0,60%	●	-154	-23,51%	●	Menors de 20	84	8	10,53%	●	-35	-29,41%	●
De 20 a 24	1.541	-19	-1,22%	●	-96	-5,86%	●	De 20 a 24	271	1	0,37%	●	-5	-1,81%	●
De 25 a 29	2.324	-73	-3,05%	●	-24	-1,02%	●	De 25 a 29	465	-17	-3,53%	●	-58	-11,09%	●
De 30 a 34	3.070	-8	-0,26%	●	-146	-4,54%	●	De 30 a 34	892	-21	-2,30%	●	-97	-9,81%	●
De 35 a 39	3.252	20	0,62%	●	80	2,52%	●	De 35 a 39	966	-7	-0,72%	●	-28	-2,82%	●
De 40 a 44	3.079	5	0,16%	●	382	14,16%	●	De 40 a 44	758	-22	-2,82%	●	22	2,99%	●
De 45 a 49	2.707	4	0,15%	●	275	11,31%	●	De 45 a 49	542	1	0,18%	●	11	2,07%	●
De 50 a 54	2.619	-5	-0,19%	●	291	12,50%	●	De 50 a 54	396	-4	-1,00%	●	65	19,64%	●
De 55 a 59	2.645	26	0,99%	●	346	15,05%	●	De 55 a 59	190	-2	-1,04%	●	25	15,15%	●
De 60 a 64	1.556	-20	-1,27%	●	172	12,43%	●	De 60 a 64	69	-7	-9,21%	●	11	18,97%	●
Total	23.294	-73	-0,31%	●	1.126	5,08%	●	Total	4.633	-70	-1,49%	●	-89	-1,88%	●

El passat mes d'abril, l'atur registrat a Badalona es va situar en 23.294 persones desocupes, fet que suposa una pujada 5,08% (o el que és el mateix 1.126 persones més) que en el mes d'abril de 2011. Respecte del mes de març d'enguany, l'atur ha disminuït en un -0,31% (73 persones menys).

DURADA DE LA DEMANDA PER GRUPS D'EDAT

	Fins a 3 mesos	De 3 a 6 mesos	De 6 a 9 mesos	De 9 a 12 mesos	De 12 a 15 mesos	De 15 a 18 mesos	De 18 a 21 mesos	De 21 a 24 mesos	Més de 24 mesos	Total
Menors de 20	322	98	38	15	11	4	7	2	4	501
De 20 a 24	779	316	169	84	52	43	26	21	51	1.541
De 25 a 29	903	486	318	172	110	111	60	42	122	2.324
De 30 a 34	1.020	552	405	289	181	143	138	70	272	3.070
De 35 a 39	930	573	383	275	220	180	131	110	450	3.252
De 40 a 44	781	528	395	249	189	213	118	103	503	3.079
De 45 a 49	546	374	315	244	185	188	120	104	631	2.707
De 50 a 54	411	323	261	208	199	175	133	104	805	2.619
De 55 a 59	315	259	196	193	154	155	129	98	1.146	2.645
De 60 a 64	155	165	132	132	109	100	84	60	619	1.556
Més de 64	0	0	0	0	0	0	0	0	0	0
Total	6.162	3.674	2.612	1.861	1.410	1.312	946	714	4.603	23.294

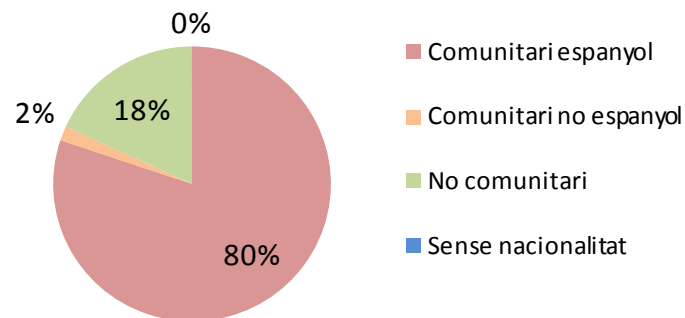
Durada de la demanda, Badalona abril 2012



* Elaboració pròpia a partir de les dades de l'Observatori del Treball de la Generalitat de Catalunya.

ATUR PER ÀMBIT DE NACIONALITAT							
	Total	Variació absoluta mes anterior	Variació relativa mes anterior		Variació absoluta any anterior	Variació relativa any anterior	(mateix mes)
Comunitari espanyol	18.661	-3	-0,02%	●	1.215	6,96%	●
Comunitari no espanyol	390	-20	-4,88%	●	-19	-4,65%	●
No comunitari	4.240	-50	-1,17%	●	-70	-1,62%	●
Sense nacionalitat	3	0	0,00%	●	0	0,00%	●
Total	23.294	-73	-0,31%	●	1.126	5,08%	●

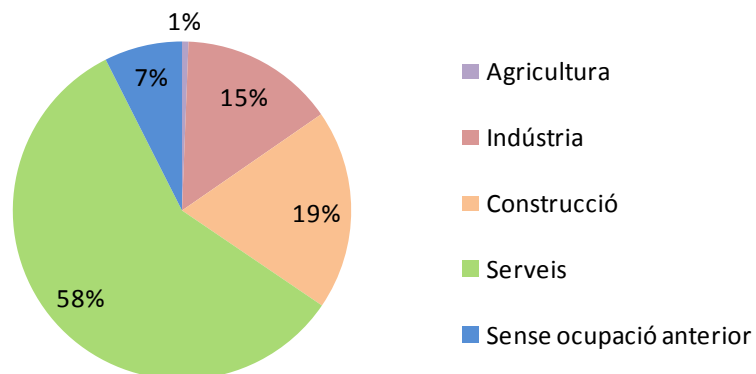
**Atur per àmbit de nacionalitat,
Badalona abril 2012**



* Elaboració pròpia a partir de les dades de l'Observatori del Treball de la Generalitat de Catalunya.

ATUR PER SECTOR D'ACTIVITAT ECONÒMICA							
	Total	Variació absoluta mes anterior	Variació relativa mes anterior		Variació absoluta any anterior	Variació relativa any anterior	(mateix mes)
Agricultura	143	4	2,88%	●	1	0,70%	●
Indústria	3.436	31	0,91%	●	202	6,25%	●
Construcció	4.458	-20	-0,45%	●	-39	-0,87%	●
Serveis	13.522	-135	-0,99%	●	1.055	8,46%	●
Sense ocup. anterior	1.735	47	2,78%	●	-93	-5,09%	●
Total	23.294	-73	-0,31%	●	1.126	5,08%	●

Atur per sector d'activitat econòmica,
Badalona abril 2012



Taxa d'atur registrat estimat - TARE

Municipi	Total Taxa TARE	Taxa d'atur 1r T'12 EPA **
Badalona	19,78%	
Barcelona	13,36%	
L'Hospitalet de Llobregat	17,75%	
Sant Adrià de Besòs	21,49%	
Santa Coloma de Gramenet	20,78%	
TOTAL COMARCA DEL BARCELONÈS	15,02%	
TOTAL PT Barcelonès Nord	20,25%	
TOTAL BARCELONA PROVÍNCIA	16,13%	
TOTAL BARCELONA PROVÍNCIA*		21,61%
TOTAL CATALUNYA	16,83%	
TOTAL CATALUNYA*		22,16%
TOTAL ESPANYA*		24,44%

* La taxes catalana i espanyola, juntament amb la provincial de Barcelona, estan calculades a partir de dades de població activa de l'Enquesta de Població Activa, INE. La diferència entre la TARE i la taxa d'atur registrat és la base sobre la qual es calcula; a la TARE fem servir les dades del darrer padró continu i en canvi, a la taxa d'atur registrat, es calcula en funció dels resultats de la EPA (INE).

** Les dades publicades a l'INE corresponen al primer trimestre de 2012.

Nota: la TARE ens mostra la relació entre la població desocupada registrada a les oficines d'ocupació (SOC) i la població activa local estimada (basada en els padrons continus anuals).

contractació
registrada

PER SEXE			
	total	homes	dones
INDEFINIT	328	179	149
TEMPORAL	2.037	937	1.100

PER SECTOR ECONÒMIC					
	total	Agricultura	Indústria	Construcció	Serveis
INDEFINIT	328	0	51	39	238
TEMPORAL	2.037	0	107	223	1.707

PER EDAT						
	total	<20	>=20 a <25	>=25 a <30	>=30 a <45	>=45
INDEFINIT	328	13	36	59	154	66
TEMPORAL	2.037	61	412	325	940	299

PER NIVELL D'ESTUDIS										
	total	Sense estudis	Estudis primaris incomplets	Estudis primaris complets	Programes de formació professional	Educació general	Tècnics-professionals superiors	Universitaris primer cicle	Universitaris segon i tercer cicle	Altres estudis post-secundaris
INDEFINIT	328	22	21	27	17	202	9	11	17	2
TEMPORAL	2.037	94	92	84	260	1.045	133	175	147	7

Durant abril s'han signat a Badalona 2.365 contractes laborals, 98 menys que el març passat, fet que suposa una baixada del -3,97%. Respecte al mateix mes del 2011 la disminució ha estat del -3,51%, és a dir, 86 contractes menys.

El descens ha estat més important en la contractació indefinida (-14,36%; 55 contractes menys) que en la temporal (-2,07%). El pes de la contractació temporal suposa un 86,13% en el total de la contractació.

Per sexes, el descens de la contractació és similar entre dones (-3,48%) i homes (-4,53%). Se segueixen formalitzant més contractes entre dones, 1.249, que entre homes, 1.116.

Segons l'edat, la contractació puja entre els joves menors de 25 anys, mentre que cau entre les persones de més de 25 anys.

Per sectors d'activitat, la contractació disminueix en tots els sectors. El descens més significatiu es produeix en el sector serveis amb -4,28% (87 contractes menys). En la construcció la baixada és de -1,13% i en indústria -3,07%. En el sector agrícola no s'ha formalitzat cap contracte.



Ajuntament de Badalona



amb el suport de:

