

RECULL DE DADES MENSUALS

BADALONA, GENER 2012

OBSERVATORI DE DESENVOLUPAMENT LOCAL

“el flaix”



Ajuntament de Badalona

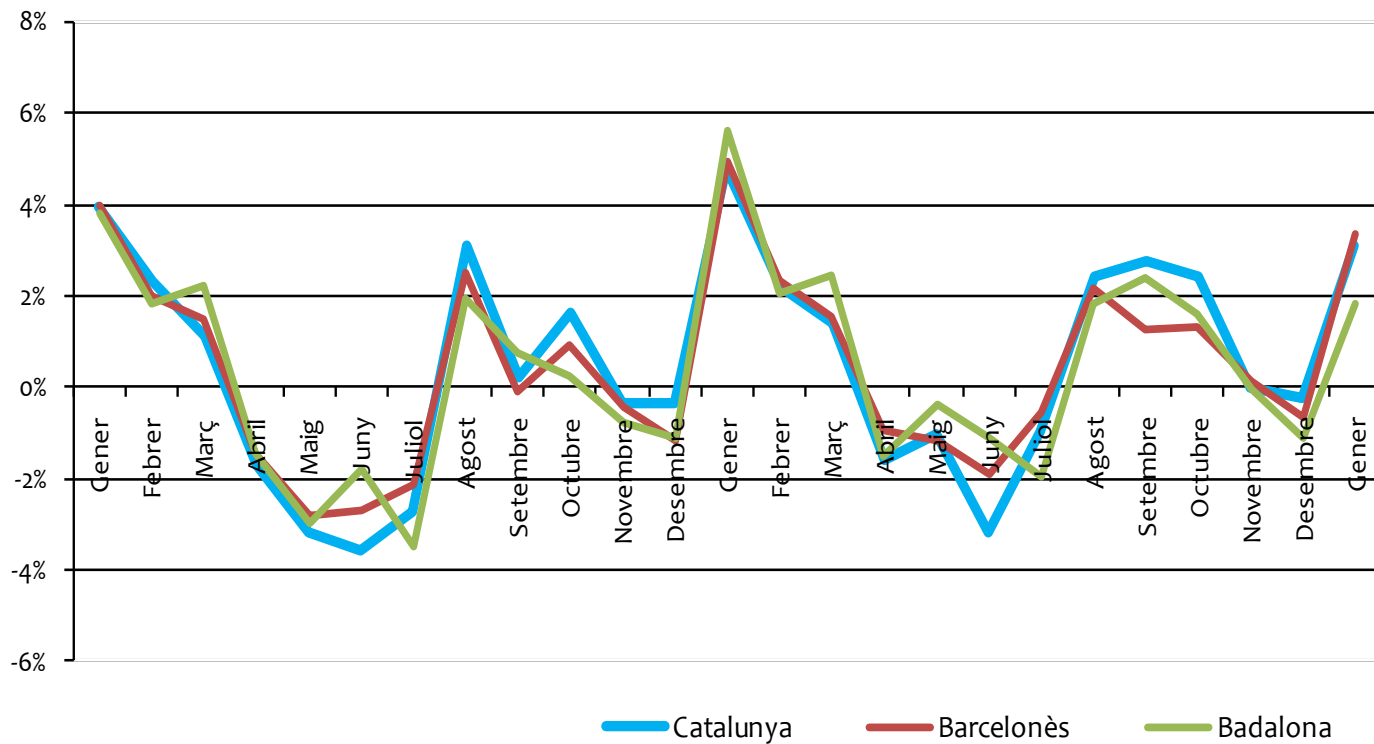
Badalona, ATUR Gener 2012				
Dada del període	Variació absoluta vs període anterior	Variació relativa vs període anterior	Variació absoluta vs mateix període e any anterior	Variació relativa vs mateix període any anterior
22.863	416	1,85%	1.345	6,25%

COMPARACIÓ DELS NIVELLS D'ATUR PER TERRITORI

		Catalunya		Barcelonès		Badalona		var. interanual
		absolut	variació	absolut	variació	absolut	variació	
2010	Gener	583.883	3,94%	163.118	4,00%	21.334	3,82%	29,98%
	Febrer	597.287	2,30%	166.371	1,99%	21.732	1,87%	26,03%
	Març	604.038	1,13%	168.860	1,50%	22.222	2,25%	21,93%
	Abril	593.656	-1,72%	166.464	-1,42%	21.901	-1,44%	17,03%
	Maig	574.736	-3,19%	161.768	-2,82%	21.249	-2,98%	13,48%
	Juny	554.261	-3,56%	157.376	-2,71%	20.874	-1,76%	14,35%
	Juliol	539.191	-2,72%	154.017	-2,13%	20.151	-3,46%	9,75%
	Agost	555.894	3,10%	157.921	2,53%	20.549	1,98%	7,32%
	Setembre	557.268	0,25%	157.805	-0,07%	20.711	0,79%	5,67%
	Octubre	566.496	1,66%	159.243	0,91%	20.760	0,24%	4,86%
	Novembre	564.541	-0,35%	158.526	-0,45%	20.600	-0,77%	1,80%
	Desembre	562.673	-0,33%	156.651	-1,18%	20.368	-1,13%	-0,88%
2011	Gener	589.623	4,79%	164.408	4,95%	21.518	5,65%	0,86%
	Febrer	602.611	2,20%	168.266	2,35%	21.964	2,07%	1,07%
	Març	611.269	1,44%	170.843	1,53%	22.500	2,44%	1,25%
	Abril	601.541	-1,59%	169.284	-0,91%	22.168	-1,48%	1,22%
	Maig	595.342	-1,03%	167.320	-1,16%	22.090	-0,35%	3,96%
	Juny	576.394	-3,18%	164.117	-1,91%	21.846	-1,10%	4,66%
	Juliol	570.869	-0,96%	163.250	-0,53%	21.423	-1,94%	6,31%
	Agost	584.648	2,41%	166.770	2,16%	21.817	1,84%	6,17%
	Setembre	600.930	2,78%	168.887	1,27%	22.342	2,41%	7,88%
	Octubre	615.558	2,43%	171.135	1,33%	22.703	1,62%	9,36%
	Novembre	615.669	0,02%	171.357	0,13%	22.698	-0,02%	10,18%
	Desembre	614.244	-0,23%	170.223	-0,66%	22.447	-1,11%	10,21%
2012	Gener	633.210	3,09%	175.954	3,37%	22.863	1,85%	6,25%

* Elaboració pròpia a partir de les dades de l'Observatori del Treball de la Generalitat de Catalunya.

Variacions intermensuals en la taxa d'atur registrat

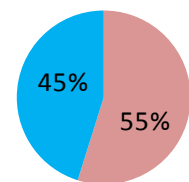


atur registrat

ATUR TOTAL BDN

	Total	Variació absoluta mes anterior	Variació relativa mes anterior		Variació absoluta any anterior	Variació relativa any anterior	(mateix mes)
Home	12.539	174	1,41%	●	676	5,70%	●
Dona	10.324	242	2,40%	●	669	6,93%	●
Total	22.863	416	1,85%	●	1.345	6,25%	●

Atur registrat per sexes, gener 2012

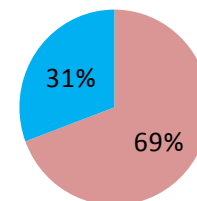


■ Homes aturats
■ Dones aturades

ATUR TOTAL ESTRANGERS

	Total	Variació absoluta mes anterior	Variació relativa mes anterior		Variació absoluta any anterior	Variació relativa any anterior	(mateix mes)
Home	3.260	-13	-0,40%	●	-68	-2,04%	●
Dona	1.441	22	1,55%	●	246	20,59%	●
Total	4.701	9	0,19%	●	178	3,94%	●

Atur registrat d'estrangers per sexe, gener 2012



■ Homes estrangers aturats
■ Dones estrangeres aturades

TOTAL D'ATURATS PER GRUP D'EDAT							TOTAL D'ATURATS ESTRANGERS PER GRUP D'EDAT								
	total	Variació absoluta mes anterior	Variació relativa mes anterior		Variació absoluta any anterior	Variació relativa any anterior	(mateix mes)		total	Variació absoluta mes anterior	Variació relativa mes anterior		Variació absoluta any anterior	Variació relativa any anterior	(mateix mes)
Menors de 20	472	-36	-7,09%	●	-27	-5,41%	●	Menors de 20	74	-5	-6,33%	●	12	19,35%	●
De 20 a 24	1.488	43	2,98%	●	-65	-4,19%	●	De 20 a 24	272	-8	-2,86%	●	28	11,48%	●
De 25 a 29	2.331	72	3,19%	●	-21	-0,89%	●	De 25 a 29	489	-2	-0,41%	●	-71	-12,68%	●
De 30 a 34	3.099	67	2,21%	●	-90	-2,82%	●	De 30 a 34	907	-11	-1,20%	●	-69	-7,07%	●
De 35 a 39	3.240	-20	-0,61%	●	135	4,35%	●	De 35 a 39	998	-26	-2,54%	●	31	3,21%	●
De 40 a 44	2.924	52	1,81%	●	261	9,80%	●	De 40 a 44	761	-1	-0,13%	●	54	7,64%	●
De 45 a 49	2.641	64	2,48%	●	326	14,08%	●	De 45 a 49	544	18	3,42%	●	36	7,09%	●
De 50 a 54	2.576	71	2,83%	●	343	15,36%	●	De 50 a 54	391	31	8,61%	●	82	26,54%	●
De 55 a 59	2.586	51	2,01%	●	357	16,02%	●	De 55 a 59	196	5	2,62%	●	52	36,11%	●
De 60 a 64	1.506	52	3,58%	●	126	9,13%	●	De 60 a 64	69	8	13,11%	●	23	50,00%	●
Total	22.863	416	1,85%	●	1.345	6,25%	●	Total	4.701	9	0,19%	●	178	3,94%	●

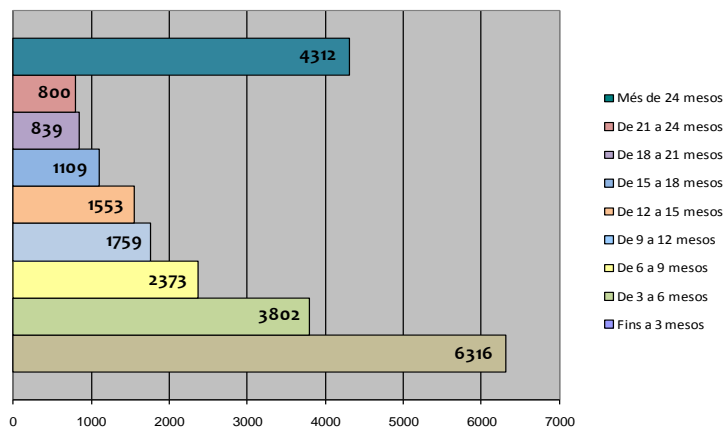
L'atur aquest mes de gener registra un augment de 416 persones més en relació amb el mes anterior, la qual cosa suposa una pujada d'1,85% punts percentuals, i un 6,25% pel que fa al mateix període de l'any anterior.

Al gener són els menors de 20 anys els que experimenten una baixada en comparació al mes anterior, un -7,09% . Per la seva banda, els estrangers entre 35 i 40 anys han tingut la baixada més significativa (-2,54%).

DURADA DE LA DEMANDA PER GRUPS D'EDAT

	Fins a 3 mesos	De 3 a 6 mesos	De 6 a 9 mesos	De 9 a 12 mesos	De 12 a 15 mesos	De 15 a 18 mesos	De 18 a 21 mesos	De 21 a 24 mesos	Més de 24 mesos	Total
Menors de 20	301	100	26	17	10	9	2	3	4	472
De 20 a 24	747	338	137	72	60	43	30	12	49	1.488
De 25 a 29	941	521	248	164	145	88	54	45	125	2.331
De 30 a 34	1.043	642	369	252	191	163	92	78	269	3.099
De 35 a 39	966	576	365	293	231	153	135	127	394	3.240
De 40 a 44	779	528	328	222	238	147	123	100	459	2.924
De 45 a 49	554	411	294	228	209	136	109	122	578	2.641
De 50 a 54	461	320	248	218	193	138	116	126	756	2.576
De 55 a 59	338	231	218	175	164	146	115	98	1.101	2.586
De 60 a 64	186	135	140	118	112	86	63	89	577	1.506
Més de 64	0	0	0	0	0	0	0	0	0	0
Total	6.316	3.802	2.373	1.759	1.553	1.109	839	800	4.312	22.863

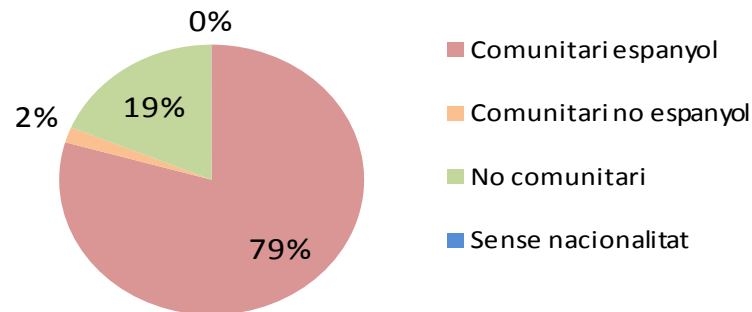
Durada de la demanda, Badalona gener 2012



* Elaboració pròpia a partir de les dades de l'Observatori del Treball de la Generalitat de Catalunya.

ATUR PER ÀMBIT DE NACIONALITAT							
	Total	Variació absoluta mes anterior	Variació relativa mes anterior		Variació absoluta any anterior	Variació relativa any anterior	(mateix mes)
Comunitari espanyol	18.162	407	2,29%	●	1.167	6,87%	●
Comunitari no espanyol	422	7	1,69%	●	23	5,76%	●
No comunitari	4.276	1	0,02%	●	154	3,74%	●
Sense nacionalitat	3	1	50,00%	●	1	50,00%	●
Total	22.863	416	1,85%	●	1.345	6,25%	●

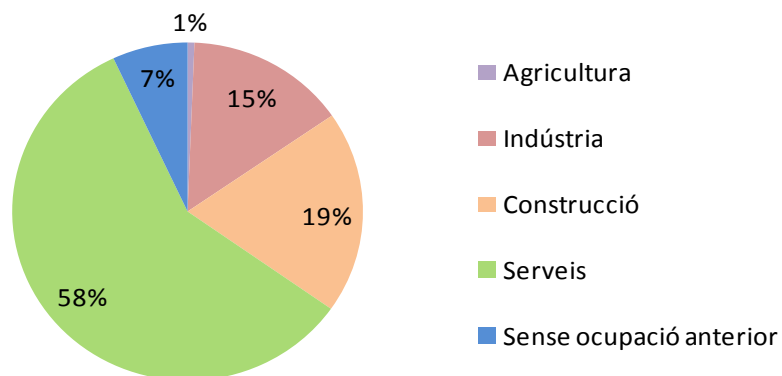
**Atur per àmbit de nacionalitat,
Badalona gener 2012**



* Elaboració pròpia a partir de les dades de l'Observatori del Treball de la Generalitat de Catalunya.

ATUR PER SECTOR D'ACTIVITAT ECONÒMICA							
	Total	Variació absoluta mes anterior	Variació relativa mes anterior		Variació absoluta any anterior	Variació relativa any anterior	(mateix mes)
Agricultura	143	5	3,62%	●	39	37,50%	●
Indústria	3.377	111	3,40%	●	139	4,29%	●
Construcció	4.428	-20	-0,45%	●	67	1,54%	●
Serveis	13.326	362	2,79%	●	1.232	10,19%	●
Sense ocup. anterior	1.589	-42	-2,58%	●	-132	-7,67%	●
Total	22.863	416	1,85%	●	1.345	6,25%	●

Atur per sector d'activitat econòmica,
Badalona gener 2012



Taxa d'atur registrat estimat - TARE

Municipi	Total Taxa TARE	Taxa d'atur 4t T'11 EPA **
Badalona	19,41%	
Barcelona	13,28%	
L'Hospitalet de Llobregat	17,42%	
Sant Adrià de Besòs	20,99%	
Santa Coloma de Gramenet	20,44%	
TOTAL COMARCA DEL BARCELONÈS	14,87%	
TOTAL PT Barcelonès Nord	19,88%	
TOTAL BARCELONA PROVÍNCIA	15,93%	
TOTAL BARCELONA PROVÍNCIA*		20,18%
TOTAL CATALUNYA	15,90%	
TOTAL CATALUNYA*		20,50%
TOTAL ESPANYA*		22,85%

* La taxes catalana i espanyola, juntament amb la provincial de Barcelona, estan calculades a partir de dades de població activa de l'Enquesta de Població Activa, INE. La diferència entre la TARE i la taxa d'atur registrat és la base sobre la qual es calcula; a la TARE fem servir les dades del darrer padró continu i en canvi, a la taxa d'atur registrat, es calcula en funció dels resultats de la EPA (INE).

** Les dades publicades a l'INE corresponen al quart trimestre de 2011.

Nota: la TARE ens mostra la relació entre la població desocupada registrada a les oficines d'ocupació (SOC) i la població activa local estimada (basada en els padrons continus anuals).

contractació
registrada

PER SEXE			
	total	homes	dones
INDEFINIT	295	175	120
TEMPORAL	2.494	1.189	1.305

PER SECTOR ECONÒMIC					
	total	Agricultura	Indústria	Construcció	Serveis
INDEFINIT	295	0	48	44	203
TEMPORAL	2.494	2	123	200	2.169

PER EDAT						
	total	<20	>=20 a <25	>=25 a <30	>=30 a <45	>=45
INDEFINIT	295	6	31	75	129	54
TEMPORAL	2.494	94	529	442	1.040	389

PER NIVELL D'ESTUDIS										
	total	Sense estudis	Estudis primaris incomplets	Estudis primaris complets	Programes de formació professional	Educació general	Tècnics-professionals superiors	Universitaris primer cicle	Universitaris segon i tercer cicle	Altres estudis post-secundaris
INDEFINIT	295	29	11	0	15	189	7	10	34	0
TEMPORAL	2.494	146	124	0	341	1.290	145	275	173	0

El nombre de contractes formalitzats al gener són 2.789. Això suposa un augment del 6,13% respecte al passat mes de desembre, i una baixada del 5,33% en relació amb gener del 2011.

El pes de la contractació temporal, 89,42%, és molt elevat enfront del 10,58% de la contractació indefinida.

Se segueix la tendència de mesos anteriors, en analitzar les dades de la contractació per grups d'edat, són les persones entre 30 i 45 anys les que registren l'increment més destacat. Aquests contractes suposen el 42% del total dels formalitzats.

Quant a l'anàlisi de la contractació per sectors d'activitat econòmica, segueix sent el sector serveis el que té índexs més alts de contractació, aquest mes s'han formalitzat en aquest sector un total de 2.372, la qual cosa representa un 85% del total de la contractació.



Ajuntament de Badalona



amb el suport de:

