

RECULL DE DADES MENSUALS

BADALONA, AGOST 2011

OBSERVATORI DE DESENVOLUPAMENT LOCAL

“el flaix”



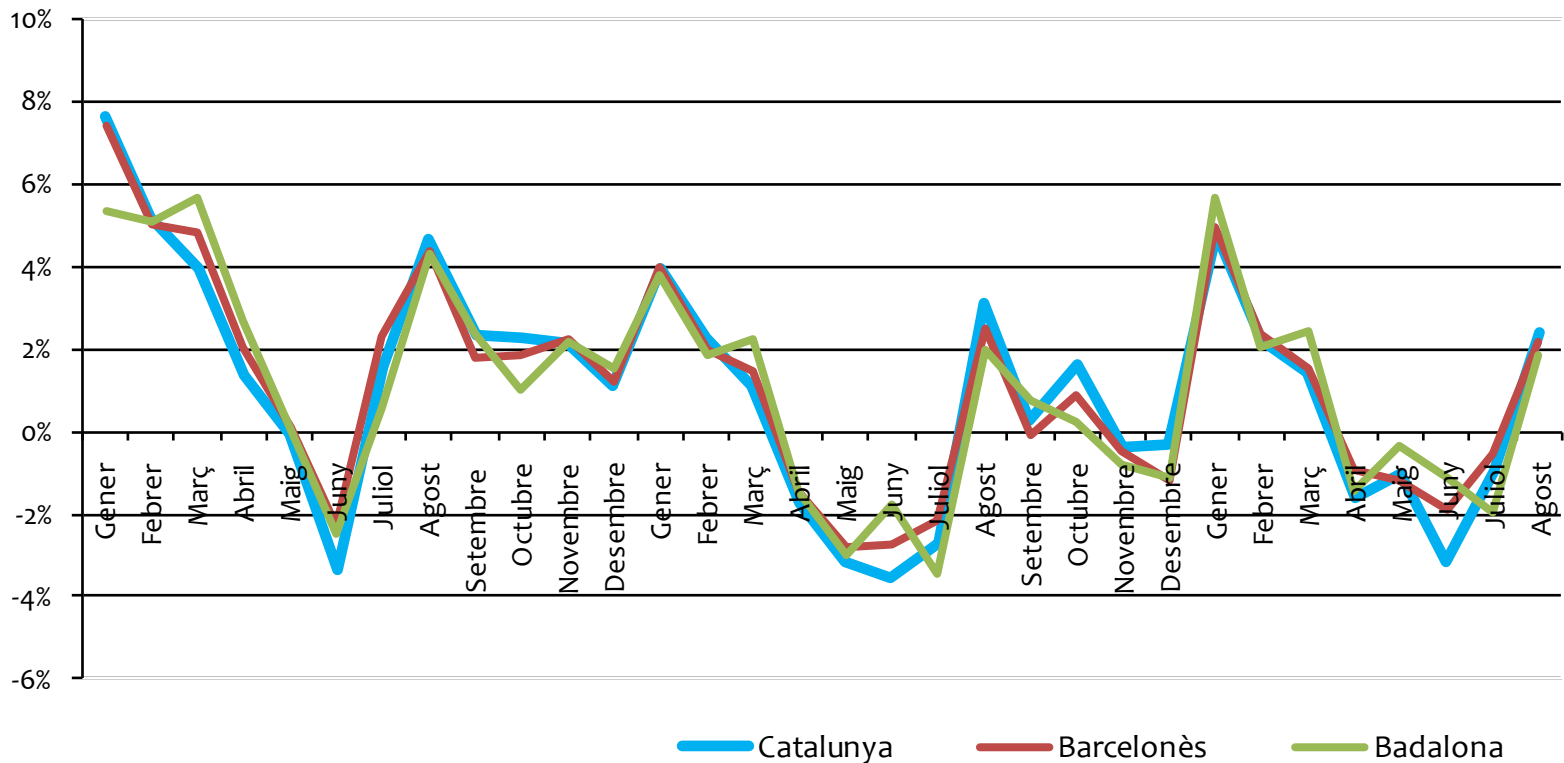
Ajuntament de Badalona

ATUR TOTAL BDN							
	Total	Variació absoluta mes anterior	Variació relativa mes anterior		Variació absoluta any anterior	Variació relativa any anterior	(mateix mes)
Badalona	21.817	394	1,84%	●	1.268	6,17%	●

COMPARACIÓ DELS NIVELLS D'ATUR PER TERRITORI							
		Catalunya		Barcelonès		Badalona	
		absolut	variació	absolut	variació	absolut	variació
2009	Gener	455.757	7,68%	124.504	7,41%	16.413	5,38%
	Febrer	479.487	5,21%	130.771	5,03%	17.244	5,06%
	Març	498.352	3,93%	137.102	4,84%	18.225	5,69%
	Abril	505.262	1,39%	139.904	2,04%	18.714	2,68%
	Maig	505.041	-0,04%	140.091	0,13%	18.725	0,06%
	Juny	488.247	-3,33%	136.923	-2,26%	18.255	-2,51%
	Juliol	495.911	1,57%	140.111	2,33%	18.360	0,58%
	Agost	519.129	4,68%	146.259	4,39%	19.147	4,29%
	Setembre	531.352	2,35%	148.841	1,77%	19.599	2,36%
	Octubre	543.603	2,31%	151.578	1,84%	19.798	1,02%
	Novembre	555.405	2,17%	155.000	2,26%	20.236	2,21%
	Desembre	561.761	1,14%	156.847	1,19%	20.549	1,55%
2010	Gener	583.883	3,94%	163.118	4,00%	21.334	3,82%
	Febrer	597.287	2,30%	166.371	1,99%	21.732	1,87%
	Març	604.038	1,13%	168.860	1,50%	22.222	2,25%
	Abril	593.656	-1,72%	166.464	-1,42%	21.901	-1,44%
	Maig	574.736	-3,19%	161.768	-2,82%	21.249	-2,98%
	Juny	554.261	-3,56%	157.376	-2,71%	20.874	-1,76%
	Juliol	539.191	-2,72%	154.017	-2,13%	20.151	-3,46%
	Agost	555.894	3,10%	157.921	2,53%	20.549	1,98%
	Setembre	557.268	0,25%	157.805	-0,07%	20.711	0,79%
	Octubre	566.496	1,66%	159.243	0,91%	20.760	0,24%
	Novembre	564.541	-0,35%	158.526	-0,45%	20.600	-0,77%
	Desembre	562.673	-0,33%	156.651	-1,18%	20.368	-1,13%
2011	Gener	589.623	4,79%	164.408	4,95%	21.518	5,65%
	Febrer	602.611	2,20%	168.266	2,35%	21.964	2,07%
	Març	611.269	1,44%	170.843	1,53%	22.500	2,44%
	Abril	601.541	-1,59%	169.284	-0,91%	22.168	-1,48%
	Maig	595.342	-1,03%	167.320	-1,16%	22.090	-0,35%
	Juny	576.394	-3,18%	164.117	-1,91%	21.846	-1,10%
	Juliol	570.869	-0,96%	163.250	-0,53%	21.423	-1,94%
	Agost	584.648	2,41%	166.770	2,16%	21.817	1,84%

* Elaboració pròpia a partir de les dades de l'Observatori del Treball de la Generalitat de Catalunya.

Variacions intermensuals en la taxa d'atur registrat



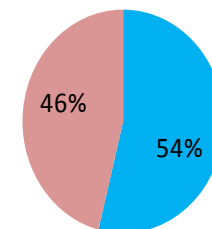
* Elaboració pròpia a partir de les dades de l'Observatori del Treball de la Generalitat de Catalunya.

atur registrat

ATUR TOTAL BDN

	Total	Variació absoluta mes anterior	Variació relativa mes anterior		Variació absoluta any anterior	Variació relativa any anterior	(mateix mes)
Home	11.771	249	2,16%	●	593	5,31%	●
Dona	10.046	145	1,46%	●	675	7,20%	●
Total	21.817	394	1,84%	●	1.268	6,17%	●

Atur registrat per sexes agost 2011

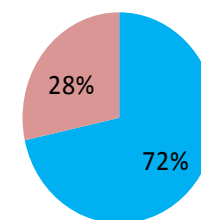


■ Homes aturats
■ Dones aturades

ATUR TOTAL ESTRANGERS

	Total	Variació absoluta mes anterior	Variació relativa mes anterior		Variació absoluta any anterior	Variació relativa any anterior	(mateix mes)
Home	3.234	3	0,09%	●	146	4,73%	●
Dona	1.284	-4	-0,31%	●	231	21,94%	●
Total	4.518	-1	-0,02%	●	377	9,10%	●

Atur registrat d'estrangers per sexe, agost 2011



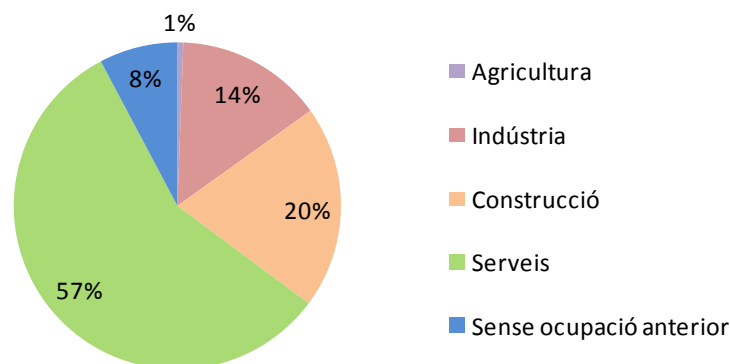
■ Homes estrangers aturats
■ Dones estrangeres aturades

TOTAL D'ATURATS PER GRUP D'EDAT							TOTAL D'ATURATS ESTRANGERS PER GRUP D'EDAT								
	total	Variació absoluta mes anterior	Variació relativa mes anterior		Variació absoluta any anterior	Variació relativa any anterior	(mateix mes)		total	Variació absoluta mes anterior	Variació relativa mes anterior		Variació absoluta any anterior	Variació relativa any anterior	(mateix mes)
Menors de 20	591	-15	-2,48%	●	87	17,26%	●	Menors de 20	105	-3	-2,78%	●	39	59,09%	●
De 20 a 24	1.419	-7	-0,49%	●	-46	-3,14%	●	De 20 a 24	261	-11	-4,04%	●	12	4,82%	●
De 25 a 29	2.236	59	2,71%	●	-56	-2,44%	●	De 25 a 29	479	-11	-2,24%	●	-37	-7,17%	●
De 30 a 34	3.032	82	2,78%	●	-74	-2,38%	●	De 30 a 34	902	-7	-0,77%	●	-5	-0,55%	●
De 35 a 39	3.134	55	1,79%	●	205	7,00%	●	De 35 a 39	971	9	0,94%	●	88	9,97%	●
De 40 a 44	2.732	57	2,13%	●	272	11,06%	●	De 40 a 44	710	12	1,72%	●	82	13,06%	●
De 45 a 49	2.454	43	1,78%	●	341	16,14%	●	De 45 a 49	508	0	0,00%	●	64	14,41%	●
De 50 a 54	2.355	32	1,38%	●	191	8,83%	●	De 50 a 54	327	6	1,87%	●	38	13,15%	●
De 55 a 59	2.451	73	3,07%	●	310	14,48%	●	De 55 a 59	191	3	1,60%	●	64	50,39%	●
De 60 a 64	1.413	15	1,07%	●	38	2,76%	●	De 60 a 64	64	1	1,59%	●	32	100,00%	●
Total	21.817	394	1,84%	●	1.268	6,17%	●	Total	4.518	-1	-0,02%	●	377	9,10%	●

→ Aquest mes d'agost l'atur a Badalona ha experimentat un augment de 394 persones respecte de juliol. Per trams d'edat, l'augment més significatiu del nombre d'aturats s'observa entre les persones de 30 a 34 anys, el que suposa un increment 2,78% respecte al mes anterior, i per contra, una disminució de 2,38 punts percentuals amb relació al mes d'agost de l'any passat. Entre els estrangers destacar dues franges en les quals es produeix el descens més significatiu que són la de 20 - 24 i la de 25 - 29 anys, amb variacions del 4,04% i 2,24% respectivament comparant-les amb juliol d'aquest mateix any.

ATUR PER SECTOR D'ACTIVITAT ECONÒMICA							
	Total	Variació absoluta mes anterior	Variació relativa mes anterior		Variació absoluta any anterior	Variació relativa any anterior	(mateix mes)
Agricultura	128	-7	-5,19%	●	43	50,59%	●
Indústria	3.170	102	3,32%	●	11	35,00%	●
Construcció	4.375	55	1,27%	●	232	5,60%	●
Serveis	12.453	270	2,22%	●	921	7,99%	●
Sense ocup. anterior	1.691	-26	-1,51%	●	61	3,74%	●
Total	21.817	394	1,84%	●	1.268	6,17%	●

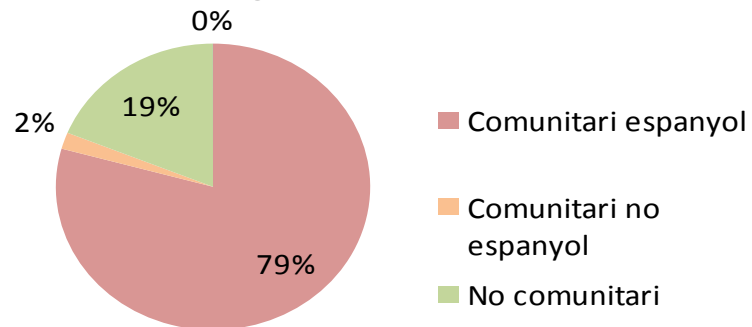
Atur per sector d'activitat econòmica,
Badalona agost 2011



* Elaboració pròpia a partir de les dades de l'Observatori del Treball de la Generalitat de Catalunya.

ATUR PER ÀMBIT DE NACIONALITAT							
	Total	Variació absoluta mes anterior	Variació relativa mes anterior		Variació absoluta any anterior	Variació relativa any anterior	(mateix mes)
Comunitari espanyol	17.299	395	2,34%	●	891	5,43%	●
Comunitari no espanyol	407	0	0,00%	●	14	3,56%	●
No comunitari	4.109	-1	-0,02%	●	364	9,72%	●
Sense nacionalitat	2	0	0,00%	●	-1	-33,33%	●
Total	21.817	394	1,84%	●	1.268	6,17%	●

Atur per àmbit de nacionalitat,
Badalona agost 2011

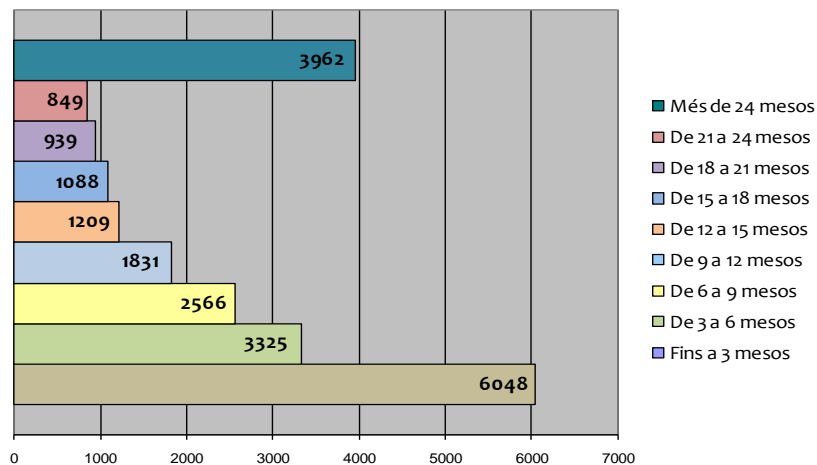


* Elaboració pròpia a partir de les dades de l'Observatori del Treball de la Generalitat de Catalunya.

DURADA DE LA DEMANDA PER GRUPS D'EDAT

	Fins a 3 mesos	De 3 a 6 mesos	De 6 a 9 mesos	De 9 a 12 mesos	De 12 a 15 mesos	De 15 a 18 mesos	De 18 a 21 mesos	De 21 a 24 mesos	Més de 24 mesos	Total
Menors de 20	354	110	40	48	16	7	6	2	8	591
De 20 a 24	698	248	167	124	54	38	27	30	33	1419
De 25 a 29	874	450	285	185	109	88	71	46	128	2236
De 30 a 34	1030	565	366	277	182	129	115	95	273	3032
De 35 a 39	886	532	426	284	179	178	146	115	388	3134
De 40 a 44	733	410	374	245	170	148	114	111	427	2732
De 45 a 49	538	369	304	213	139	155	106	137	493	2454
De 50 a 54	433	276	251	187	145	146	126	118	673	2355
De 55 a 59	341	220	210	160	141	114	122	129	1014	2451
De 60 a 64	161	145	143	108	74	85	106	66	525	1413
Més de 64	0	0	0	0	0	0	0	0	0	0
Total	6.048	3.325	2.566	1.831	1.209	1.088	939	849	3.962	21.817

Durada de la demanda, Badalona Agost 2011



Taxa d'atur registrat estimat - TARE

Municipi	Total Taxa TARE	Taxa d'atur 2T'11 EPA
Badalona	18,63%	
Barcelona	12,76%	
L'Hospitalet de Llobregat	16,03%	
Sant Adrià de Besòs	19,22%	
Santa Coloma de Gramenet	19,12%	
TOTAL COMARCA DEL BARCELONÈS	14,16%	
TOTAL PT Barcelonès Nord	18,84%	
TOTAL BARCELONA PROVÍNCIA	15,20%	
TOTAL BARCELONA PROVÍNCIA*		17,90%
TOTAL CATALUNYA	15,27%	
TOTAL CATALUNYA*		18,06%
TOTAL ESPANYA*		20,89%

* La taxes catalana i espanyola, juntament amb la provincial de Barcelona, estan calculades a partir de dades de població activa de l'Enquesta de Població Activa, INE. La diferència entre la TARE i la taxa d'atur registrat és la base sobre la qual es calcula; a la TARE fem servir les dades del darrer padró continu i en canvi, a la taxa d'atur registrat, es calcula en funció dels resultats de la EPA (INE).

** Les dades publicades a l'INE corresponen al segon trimestre de 2011.

Nota: la TARE ens mostra la relació entre la població de desocupada registrada a les oficines d'ocupació (SOC) i la població activa local estimada (basada en els padrons continus anuals).

contractació
registrada

Aquest mes d'agost els contractes formalitzats a Badalona han estat 1.898, la qual cosa representa una disminució del 5,38% respecte a l'agost anterior.

El pes de la contractació temporal respecte al total de contractes formalitzats és del 89%.

Fent referència a la contractació per sexe, el nombre de contractes formalitzats entre homes és superior que entre les dones, però aquesta diferència és més reduïda aquest mes que al juliol.

Quant a l'anàlisi de la contractació per grups d'edat, són les persones entre 30 i 45 anys les que registren l'increment més destacat ja que suposen el 45% del total dels contractes realitzats.

En relació als sectors d'activitat, seguint la línia del mes anterior, destaca el sector serveis en el qual s'han formalitzat un total de 1.588 contractes que suposa un 84% del total dels contractes registrats. Per altre banda, el sector primari no ha formalitzat cap contracte.

PER SEXE			
	total	homes	dones
INDEFINIT	192	94	98
TEMPORAL	1.706	869	837

PER EDAT						
	total	<20	>=20 a <25	>=25 a <30	>=30 a <45	>=45
INDEFINIT	192	11	29	27	89	36
TEMPORAL	1.706	68	304	286	760	288

PER SECTOR ECONÒMIC					
	total	Agricultura	Indústria	Construcció	Serveis
INDEFINIT	192	0	20	15	157
TEMPORAL	1.706	0	79	196	1.431

PER NIVELL D'ESTUDIS										
	total	Sense estudis	Estudis primaris incomplets	Estudis primaris complets	Programes de formació professional	Educació general	Tècnics professionals superiors	Universitaris primer cicle	Universitaris segon i tercer cicle	Altres estudis post-secundaris
INDEFINIT	192	30	9	0	17	109	4	7	16	0
TEMPORAL	1.706	156	99	0	159	972	73	159	88	0



Ajuntament de Badalona



amb el suport de:

