

INFORME TRIMESTRAL

Núm. 58

2n trimestre 2015

0. L'Informe en un minut	pàg. 1
1. Conjuntura econòmica i laboral. Balanç del primer trimestre de 2015	pàg. 2
2. Evolució de l'atur registrat al Barcelonès	pàg. 3
3. Evolució de la contractació al Barcelonès	pàg. 12
4. Taules resum	pàg. 23

L'Observatori del Barcelonès Nord és una acció conjunta dels ajuntaments de Badalona, Sant Adrià de Besòs i Santa Coloma de Gramenet i del Consell Comarcal del Barcelonès, amb la col·laboració de CCOO i UGT

Observatori del Barcelonès Nord

<http://pacte.barcelones.cat/ca/094/Observatori-del-mercat-de-treball>



CONSELL COMARCAL DEL
BARCELONÈS

O. L'INFORME EN UN MINUT

- Les previsions de l'economia mundial es revisen lleugerament a la baixa. L'acord amb Grècia calma els mercats i les tensions a l'entorn de l'euro.
- L'economia catalana continua avançant (un 0,9 % intertrimestral el segon trimestre) però amb un ritme més pausat que el trimestre anterior..
- Aquest trimestre hi ha un canvi metodològic a l'informe. Passem a oferir la taxa d'atur registral (TAR) en comptes de la taxa d'atur registrat estimada (TARE).
- En aquest enllaç podeu consultar la nota metodològica completa, que explica el perquè del canvi i les diferències entre la nova i l'antiga metodologia:
http://pacte.barcelones.cat/archivos/documentos/article_novataxa_2015_0_280715145118.pdf
- Evolució trimestral molt satisfactòria de l'atur registrat a tots els àmbits. La disminució del Barcelonès Nord i de la comarca és la mateixa (-6,4%), amb el màxim municipal a Santa Coloma i el mínim a Sant Adrià.
- Interanualment també es redueix l'atur de manera generalitzada, i la davallada més important li correspon al Barcelonès Nord (-10,7%).
- Les fortes disminucions trimestrals d'aturats es repeteixen pel col·lectiu de treballadors estrangers, amb intensitats similars. La trajectòria interanual és clarament més positiva que la del conjunt de treballadors.
- La caiguda trimestral de l'atur ha beneficiat més els homes que les dones.
- Ampli increment trimestral de la contractació a tots els territoris, tal i com acostuma a passar el segon trimestre de l'any, que creix el volum de contractes arrel de les activitats estacionals relacionades amb el turisme.
- El nombre de contractes signats aquest trimestre és clarament superior que els subscrits durant el segon trimestre de l'any 2014.
- Al Barcelonès Nord hi ha hagut un 13,6% més de contractes que ara fa un any.
- Aquest segon trimestre els contractes indefinits cauen a tots els territoris.

1. CONJUNTURA ECONÒMICA I LABORAL. BALANÇ DEL SEGON TRIMESTRE DE L'ANY 2015.

Reproduïm íntegrament l'apartat "Els trets més destacats" de la nota de conjuntura econòmica a Catalunya número 86¹, corresponent al juliol del 2015, elaborada pel Departament d'Economia i Coneixement de la Generalitat:

- Les previsions de l'economia mundial es revisen lleugerament a la baixa. L'acord amb Grècia calma els mercats i les tensions a l'entorn de l'euro.
- L'economia catalana continua avançant (un 0,9 % intertrimestral el segon trimestre) però amb un ritme més pausat que el trimestre anterior. La taxa de creixement interanual se situa en un 3%, gràcies a la millora de la indústria, la construcció i el sector de serveis.
- Les exportacions de béns s'acceleren (creixen un 5,6 % fins al maig) i les importacions s'alenteixen (creixen un 4,2 %). El turisme estranger continua a l'alça (augmenta un 4,4 % fins al juny).
- L'afiliació a la Seguretat Social augmenta un 3,4 % interanual el juny i la taxa d'atur (19,1² % el segon trimestre) és la més baixa en gairebé quatre anys.
- La inflació augmenta, però es manté moderada (0,3 % el juny); tanmateix, el preu dels aliments creixen un 2,3 %.
- Els costos laborals disminueixen un 0,3 % el primer trimestre, però el cost salarial ordinari augmenta per primer cop després de dos anys de retrocés.
- Es consolida el creixement del flux de crèdit nou, la qual cosa estimula el consum i la inversió. El crèdit viu continua a la baixa, arran del desendeutament de l'economia.
- Després d'un segon trimestre negatiu, l'IBEX torna a créixer i acumula un 11,7 % de guanys des de principis d'any.
- La recaptació de la Generalitat augmenta un 31,6 % fins al juny, però la de l'Agència Espanyola d'Administració Tributària a Catalunya només augmenta un 2,1 % fins maig, a causa de la reforma de l'IRPF.

Nota: Els comentaris d'aquest apartat corresponen al segon trimestre de l'any 2015, i no recullen els canvis posteriors.

¹ http://economia.gencat.cat/ca/70_ambits_actuacio/economia_catalana/estudis_publicacions/nota_de_conjuntura/numero-86/

² <http://www.idescat.cat/economia/inec?tc=3&id=0608>

2. EVOLUCIÓ DE L'ATUR REGISTRAT AL BARCELONÈS

Nota Metodològica

Aquest trimestre hi ha un canvi metodològic a l'informe. Passem a oferir la taxa d'atur registral (TAR) en comptes de la taxa d'atur registrat estimada (TARE) (Quadre 2.1 i gràfica G.2.1). L'Àrea de Desenvolupament Econòmic Local de la Diputació de Barcelona i la Xarxa d'Observatoris del Desenvolupament Econòmic Local (XODEL), de la qual és membre aquest Observatori, han adoptat el mètode de càlcul de la taxa d'atur registral del Departament d'Empresa i Ocupació (DEMO). La taxa d'atur registral calculada pel DEMO mesura la relació entre l'atur registrat i una aproximació a la població activa registrada, calculada com la suma de l'atur registrat i l'afiliació a la Seguretat Social de la població de 16 a 64 anys resident en el territori considerat. En aquest enllaç podeu consultar la nota metodològica completa, que explica el perquè del canvi i les diferències entre la nova i l'antiga metodologia:

http://pacte.barcelones.cat/archivos/documentos/article_novataxa_2015_0_280715145118.pdf

Evolució trimestral

- Evolució molt satisfactòria de l'atur registrat a tots els àmbits.
- Catalunya registra la reducció trimestral més important, amb un -8,1% d'aturats que durant el primer trimestre de l'any.
- La disminució del Barcelonès Nord i de la comarca és la mateixa (-6,4%), amb el màxim municipal a Santa Coloma i el mínim a Sant Adrià.

Evolució anual

- Interanualment també es redueix l'atur de manera generalitzada.
- La davallada més important li correspon al Barcelonès Nord (-10,7%).
- Pel que fa als municipis, de nou el decrement més alt correspon a Santa Coloma i el més moderat a Sant Adrià.

2.1. Atur registrat, 2n trimestre de 2015

	Mensual			Trimestre		Variació trimestral		Variació anual	
	Abril	Maig	Juny	2T 15	TAR	Absoluta	Relativa	Absoluta	Relativa
Espanya	4.333.016	4.215.031	4.120.304	4.222.784		-273.810	-6,1%	-346.012	-7,6%
Catalunya	552.974	531.899	510.947	531.940		-46.576	-8,1%	-59.507	-10,1%
Àmbit metropolità	372.069	359.961	347.716	359.915		-25.293	-7,0%	-40.882	-10,2%
Barcelonès	152.886	147.893	143.038	147.939	13,6%	-10.184	-6,4%	-16.037	-9,8%
Barcelonès Nord	35.026	33.856	32.776	33.886	18,4%	-2.319	-6,4%	-4.053	-10,7%
Barcelona	96.912	93.617	90.624	93.718	12,1%	-6.531	-6,5%	-9.657	-9,3%
L'Hospitalet de Llobregat	20.948	20.420	19.638	20.335	15,8%	-1.334	-6,2%	-2.326	-10,3%
Badalona	19.742	19.155	18.719	19.205	17,9%	-1.241	-6,1%	-2.380	-11,0%
Sant Adrià de Besòs	3.825	3.614	3.471	3.637	21,7%	-165	-4,3%	-278	-7,1%
Santa Coloma de Gramenet	11.459	11.087	10.586	11.044	18,4%	-913	-7,6%	-1.395	-11,2%

Nota: la TAR (taxa d'atur registral) mesura la relació entre l'atur registrat i una aproximació a la població activa registrada, calculada com la suma de l'atur registrat i l'afiliació a la Seguretat Social de la població de 16 a 64 anys resident en el territori considerat. A la web de l'Observatori del Barcelonès Nord hi ha una nota metodològica que amplia la informació sobre el mètode de càlcul.

http://pacte.barcelones.cat/archivos/documentos/article_novataxa_2015_0_280715145118.pdf

Font: elaboració pròpia a partir de dades de l'Observatori d'Empresa i Ocupació, Departament d'Empresa i Ocupació de la Generalitat de Catalunya i del SEPE.

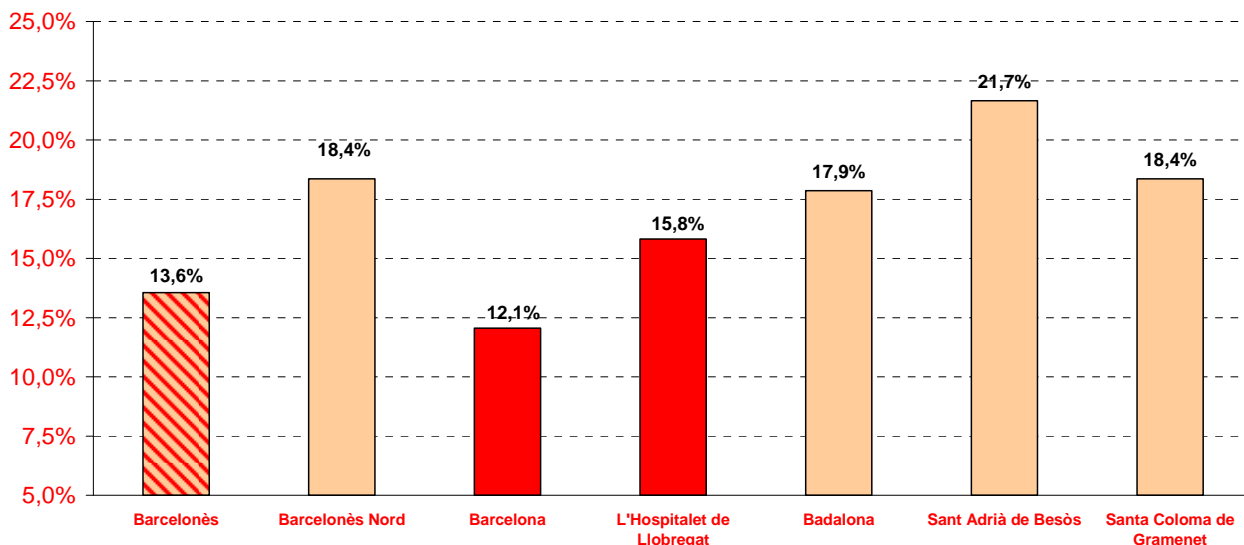
Gràfica G.2.1

- La taxa d'atur registral (TAR) del Barcelonès Nord és del 18,4%.
- Pel que fa als tres municipis, Badalona registra la TAR més moderada i Sant Adrià la més elevada.

Gràfica G.2.2

- Les sèries d'aturats per municipi reflecteixen la important davallada trimestral. Al conjunt del Barcelonès Nord hi ha -2.319 aturats de menys que el trimestre anterior.

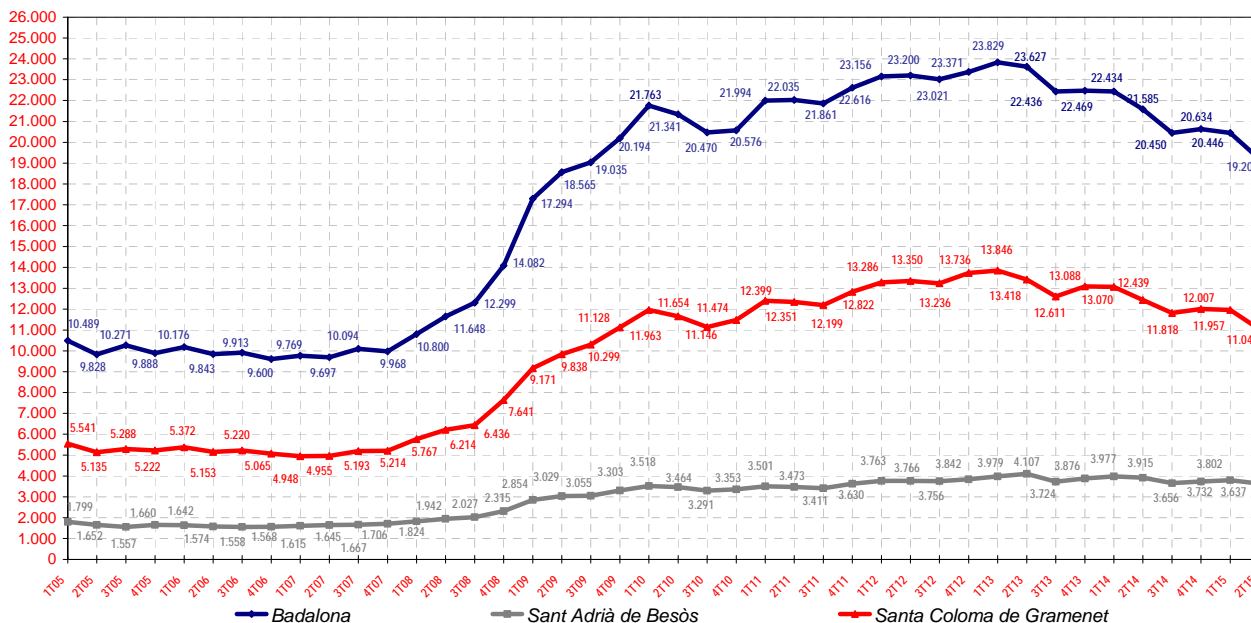
G.2.1. Taxa d'atur registral, 2T 2015



Nota: Nota: la TAR (taxa d'atur registral) mesura la relació entre l'atur registrat i una aproximació a la població activa registrada, calculada com la suma de l'atur registrat i l'afiliació a la Seguretat Social de la població de 16 a 64 anys resident en el territori considerat. A la web de l'Observatori del Barcelonès Nord hi ha una nota metodològica que amplia la informació sobre el mètode de càlcul. http://pacte.barcelones.cat/archivos/documentos/artide_novataxa_2015_0_280715145118.pdf

Font: elaboració pròpia a partir de dades de l'Observatori d'Empresa i Ocupació, Departament d'Empresa i Ocupació de la Generalitat de Catalunya i de l'HERMES de l'OTEDEL de la Diputació de

G.2.2. Evolució de l'atur registrat al Barcelonès Nord



Font: elaboració pròpia a partir de dades de l'Observatori d'Empresa i Ocupació, Departament d'Empresa i Ocupació de la Generalitat de Catalunya

2.2. Atur registrat - estrangers, 2n trimestre de 2015

	Mensual			Trimestre 2T 15	Variació trimestral		Variació anual	
	Abril	Maig	Juny		Absoluta	Relativa	Absoluta	Relativa
Catalunya	110.113	104.222	99.757	104.697	-10.491	-9,1%	-11.379	-9,8%
Àmbit metropolità	62.256	59.819	57.776	59.950	-4.246	-7,1%	-8.291	-12,1%
Barcelonès	28.068	26.943	25.816	26.942	-2.127	-7,3%	-4.496	-14,3%
Barcelonès Nord	6.082	5.817	5.613	5.837	-445	-7,1%	-1.119	-16,1%
Barcelona	17.249	16.520	15.851	16.540	-1.365	-7,6%	-2.605	-13,6%
L'Hospitalet de Llobregat	4.737	4.606	4.352	4.565	-318	-6,5%	-773	-14,5%
Badalona	3.057	2.902	2.839	2.933	-217	-6,9%	-630	-17,7%
Sant Adrià de Besòs	360	345	343	349	-6	-1,7%	-47	-11,9%
Santa Coloma de Gramenet	2.665	2.570	2.431	2.555	-223	-8,0%	-442	-14,7%

Font: elaboració pròpia a partir de dades del SEPE i de l'Observatori d'Empresa i Ocupació, Departament d'Empresa i Ocupació de la Generalitat de Catalunya

Evolució trimestral

- Les fortes disminucions trimestrals d'aturats es repeteixen pel col·lectiu de treballadors estrangers, amb intensitats similars.
- El decrement més intens també el trobem a Catalunya.
- El descens d'aturats estrangers al Barcelonès Nord és del -7,1%, 0,2 punts percentuals inferior al de la comarca.
- Per municipis de nou a Santa Coloma hi ha la reducció més important, i a Sant Adrià la més continguda.
- Pel total del Barcelonès Nord els aturats estrangers s'han reduït en -445 persones.

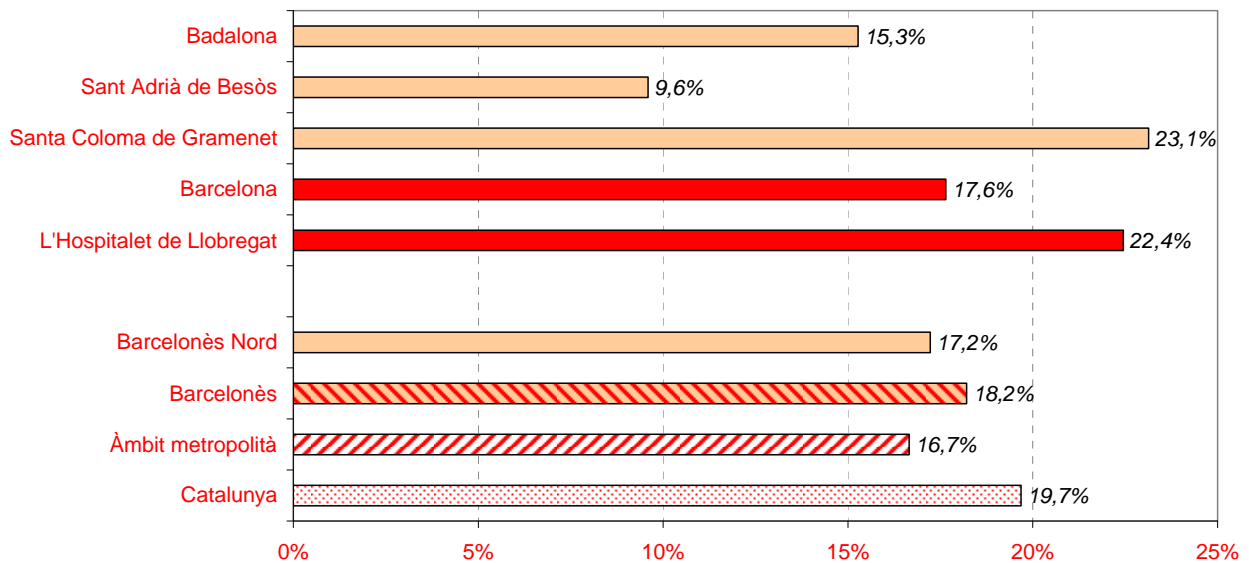
Evolució anual

- La trajectòria interanual és clarament més positiva que la del conjunt de treballadors.
- Destaca el Barcelonès Nord amb una disminució del -16,1%.
- El descens municipal més important recau a Badalona, i el més baix a Sant Adrià, que tot i això és de gairebé el -12%.
- El Barcelonès Nord tanca el segon trimestre del 2015 amb -1.119 aturats menys que ara fa un any.
- Al Barcelonès la davallada és propera a les -4.500 persones.

La gràfica G.2.3 ens diu quina proporció del total d'aturats són estrangers a cadascun dels municipis i àmbits territorials.

Aquest trimestre les disminucions d'aturats del conjunt de treballadors i dels treballadors estrangers han estat molt similars, o sigui que el pes dels estrangers a l'atur registrat s'ha mantingut força estable respecte del trimestre passat.

G.2.3. Pes relatiu dels estrangers en l'atur registrat. 2T 2015

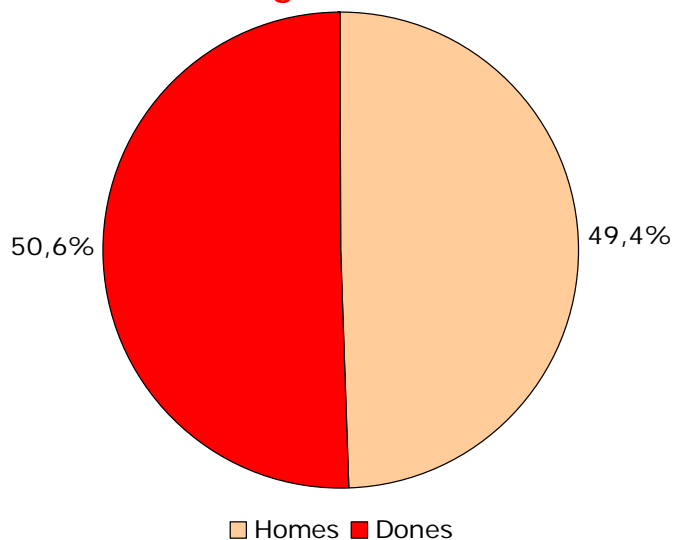


Font: elaboració pròpia a partir de dades de l'Observatori d'Empresa i Ocupació, Departament d'Empresa i Ocupació de la Generalitat de Catalunya

Atur registrat per gènere i grups d'edat³ al Barcelonès Nord

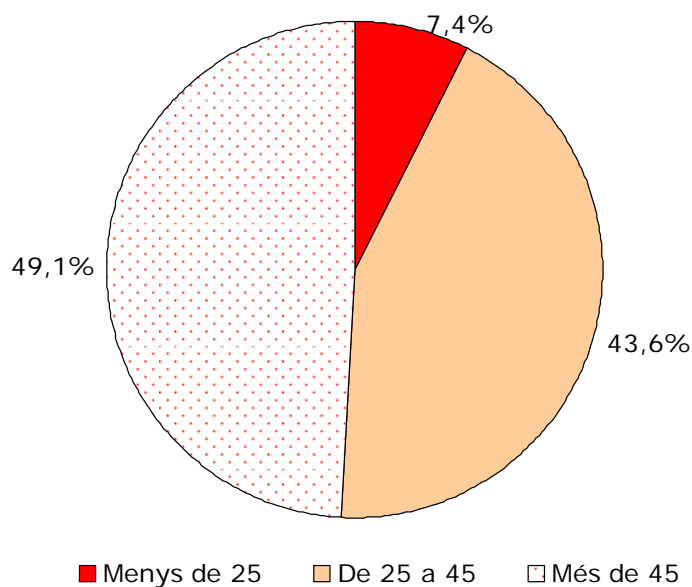
La caiguda trimestral de l'atur ha beneficiat més els homes (-8,3%) que les dones (-4,5%). Això ha fet augmentar el pes de les dones a l'atur registrat, que passen del 50,4% del trimestre passat al 50,6% de l'actual.

G.2.4 Distribució de l'atur registrat per gènere



Ha baixat l'atur per tots els grups d'edat. Els menors de 30 anys registren les disminucions més altes, entorn del -10%, i els més grans de 45 anys la més baixa (3%).

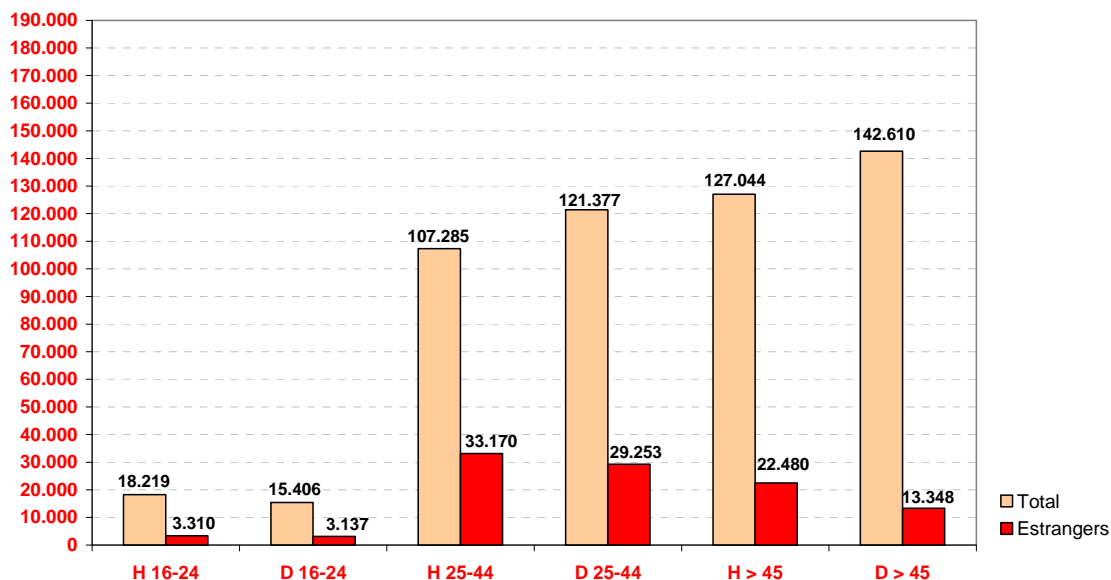
G.2.5 Distribució de l'atur registrat per edat



³ A la pàgina 24 hi ha més informació sobre l'evolució de l'atur registrat per gènere i edat a tots els àmbits d'estudi.

Pel total de treballadors les dones aturades són més nombroses que els homes a partir dels 25 anys. Pels estrangers els homes són més nombrosos que les dones a tots els trams d'edat.

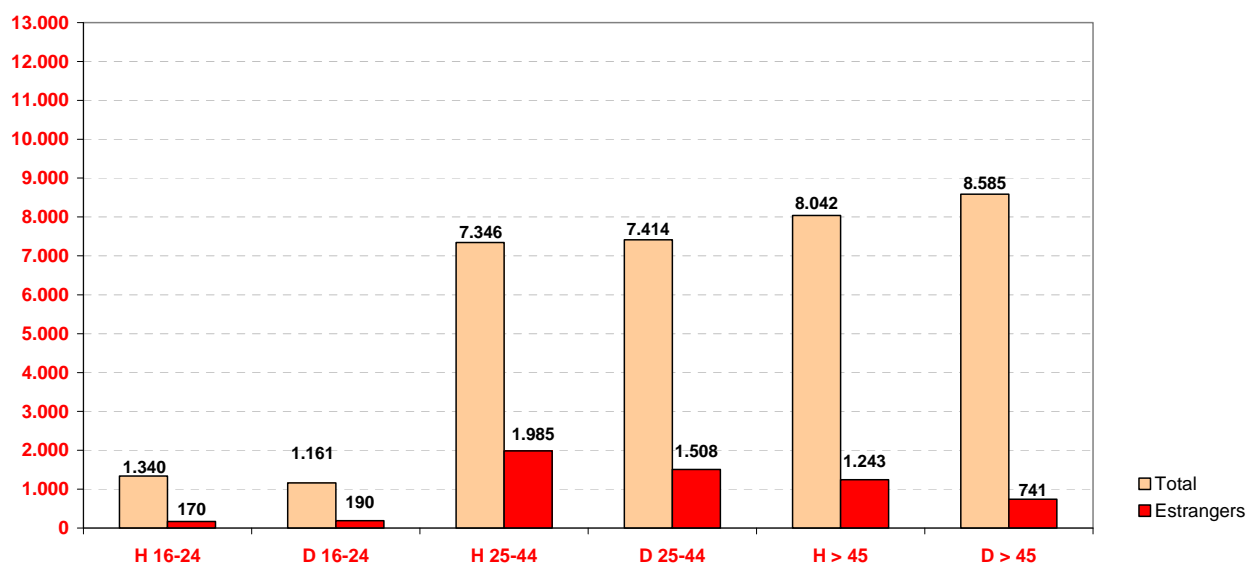
G.2.6. Aturats per gènere i trams d'edat a Catalunya. 2T 2015



Font: elaboració pròpia a partir de dades de l'Observatori d'Empresa i Ocupació, Departament d'Empresa i Ocupació de la Generalitat de Catalunya

Hi ha molta similitud en el repartiment per gènere i grups d'edat dels treballadors en situació d'atur del Barcelonès Nord amb els de Catalunya.

G.2.7. Aturats per gènere i trams d'edat al Barcelonès Nord. 2T 2015

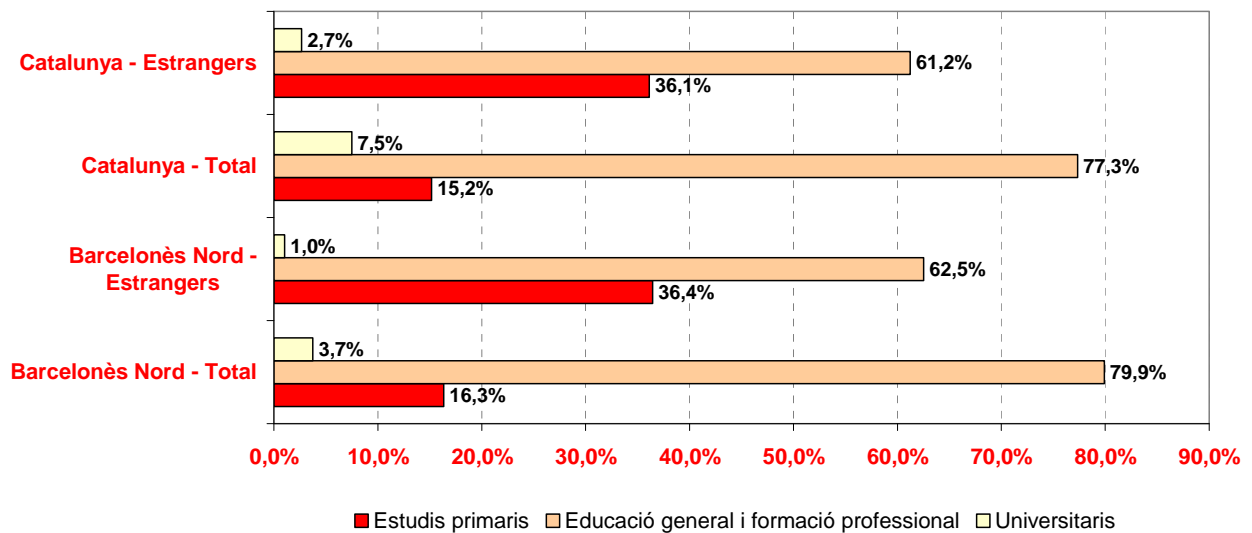


Font: elaboració pròpia a partir de dades de l'Observatori d'Empresa i Ocupació, Departament d'Empresa i Ocupació de la Generalitat de Catalunya

Atur registrat per nivell d'estudis⁴ al Barcelonès Nord

Al Barcelonès Nord la davalla trimestral més important és pel col·lectiu universitari (-9,5%), a continuació els treballadors amb estudis d'educació general i formació professional (-6,4%) i finalment els treballadors amb estudis primaris (-5,8%). A Catalunya l'evolució és molt semblant, i els decrements dels tres col·lectius segueixen el mateix ordre que al Barcelonès Nord.

G.2.8. Pes relatiu dels aturats segons el nivell d'estudis, 2T 2015



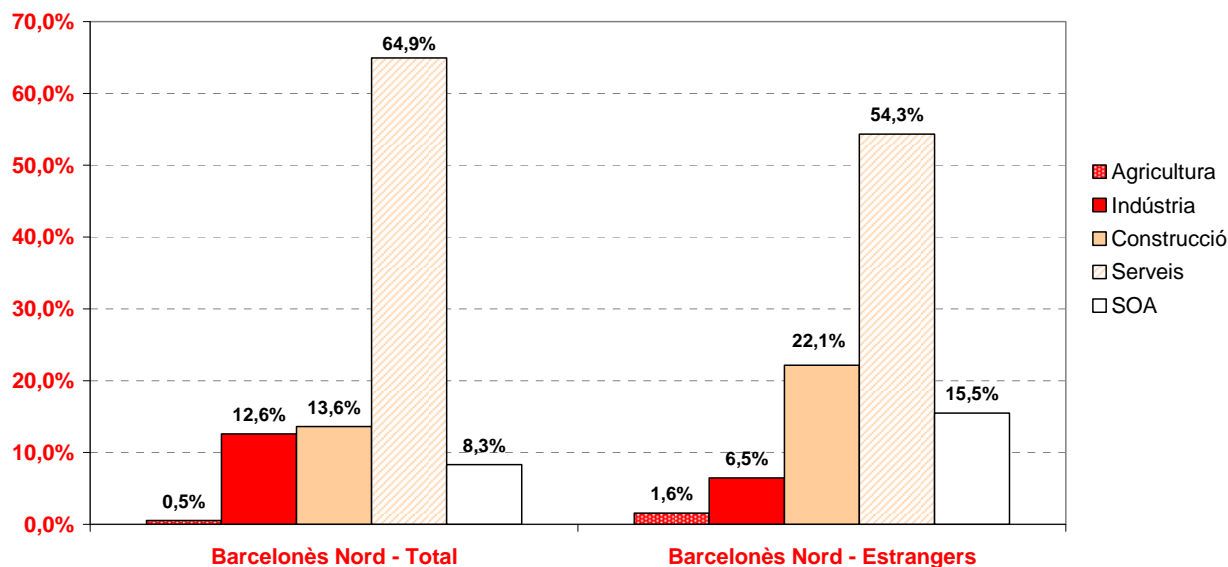
Font: elaboració pròpia a partir de dades de l'Observatori d'Empresa i Ocupació, Departament d'Empresa i Ocupació de la Generalitat de Catalunya

⁴ A la pàgina 27 hi ha més informació sobre l'evolució de l'atur registrat per nivell d'estudis a tots els àmbits territorials.

Atur registrat per sectors d'activitat⁵ al Barcelonès Nord

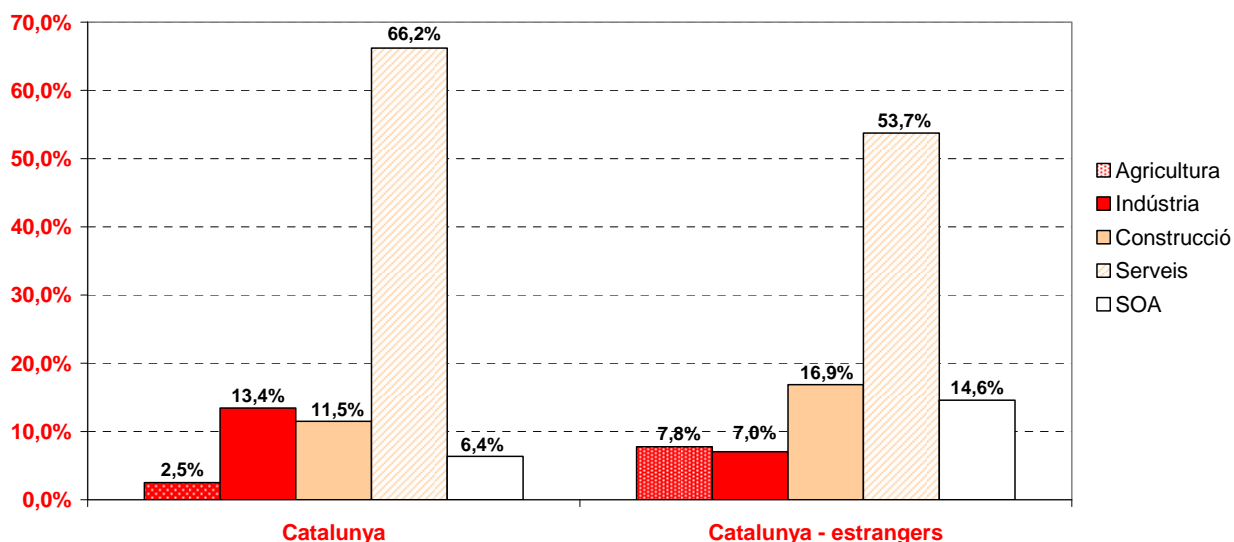
Al Barcelonès Nord la millor evolució sectorial li correspon a la construcció (-7,2%), però també són destacables els decrements de la indústria i els serveis, ambdós del -6,4%. El col·lectiu sense ocupació anterior es redueix un -5,1%, mentre que els treballadors procedents de l'agricultura cauen un -4,1%.

G.2.9. Pes relatiu dels aturats del Barcelonès Nord per activitat de procedència, 2T 2015.



Font: elaboració pròpia a partir de dades de l'Observatori d'Empresa i Ocupació, Departament d'Empresa i Ocupació de la Generalitat de Catalunya

G.2.10. Pes relatiu dels aturats de Catalunya per activitat de procedència, 2T 2015.



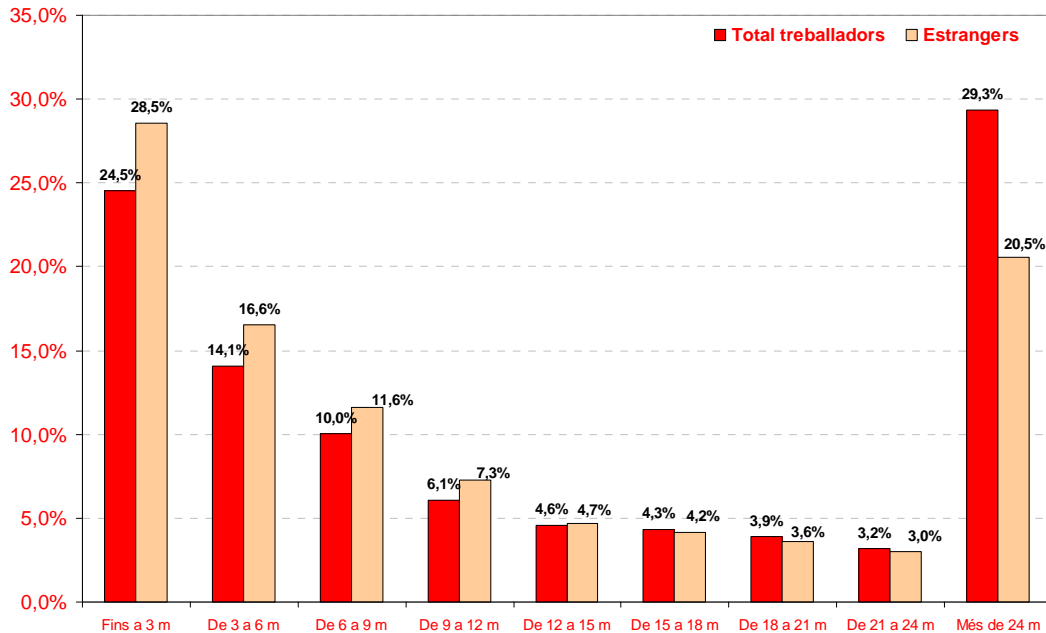
Font: elaboració pròpia a partir de dades de l'Observatori d'Empresa i Ocupació, Departament d'Empresa i Ocupació de la Generalitat de Catalunya

⁵ A la pàgina 25 podeu consultar el desglossament de l'atur per grups professionals i a la 26 per sectors d'activitat.

Atur registrat segons durada de la situació d'atur al Barcelonès Nord

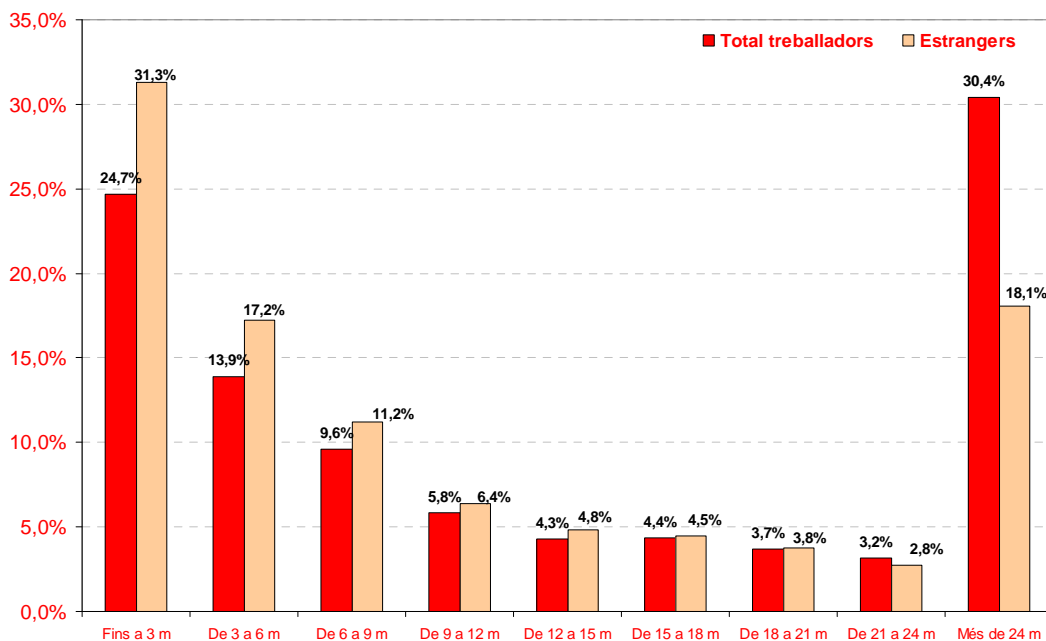
Els treballadors que fa menys de 3 mesos que es van inscriure a l'atur s'ha reduït en -1.590 persones, un -16%. La millor evolució percentual és pels aturats d'entre 12 i 15 mesos de durada (-21,2%). Els d'entre 6 i 9 mesos creixen un 17%, i els d'entre 9 i 12 un 2,5%.

G.2.11. Durada de la situació d'atur, Catalunya 2T 2015.



Font: elaboració pròpia a partir de dades de l'Observatori d'Empresa i Ocupació, Departament d'Empresa i Ocupació de la Generalitat de Catalunya

G.2.12. Durada de la situació d'atur, Barcelonès Nord - 2T 2015.



Font: elaboració pròpia a partir de dades de l'Observatori d'Empresa i Ocupació, Departament d'Empresa i Ocupació de la Generalitat de Catalunya

3. EVOLUCIÓ DE LA CONTRACTACIÓ AL BARCELONÈS

Evolució trimestral

- Ampli increment de la contractació a tots els territoris, tal i com acostuma a passar el segon trimestre de l'any, que creix el volum de contractes arrel de les activitats estacionals relacionades amb el turisme.
- Al Barcelonès Nord els contractes creixen un 5,2%, més que a la comarca, que registra un augment del 3,2%.
- Al Barcelonès Nord s'han signat 16.400 contractes.

Evolució anual

- El nombre de contractes signats aquest trimestre és clarament superior que els subscrits durant el segon trimestre de l'any 2014.
- Al Barcelonès Nord hi ha hagut un 13,6% més de contractes que ara fa un any. Al Barcelonès el creixement ha estat més moderat, del 6,7%.
- A la resta d'àmbits l'augment és molt homogeni, entorn del 10%.

3.1. Contractació, 2n trimestre de 2015

	2T 15	1T 15	2T 14	1T 14	Var 1T 15 2T 15	Var 1T 14 2T 14	Var. 2T 14 2T 15
Contractes							
Espanya	4.739.791	4.036.520	4.273.979	3.566.756	17,4	19,8	10,9
Catalunya	699.777	609.152	633.012	519.408	14,9	21,9	10,5
Província de Barcelona	503.874	473.683	456.137	408.169	6,4	11,8	10,5
Àmbit metropolità	471.051	443.229	426.571	382.389	6,3	11,6	10,4
Barcelonès	260.468	252.351	244.225	223.067	3,2	9,5	6,7
Barcelonès Nord	16.401	15.592	14.434	13.375	5,2	7,9	13,6
Contractes Indefinits							
Espanya	374.920	384.811	348.814	309.651	-2,6	12,6	7,5
Catalunya	79.743	84.317	75.991	65.212	-5,4	16,5	4,9
Província de Barcelona	60.792	66.422	56.143	51.608	-8,5	8,8	8,3
Àmbit metropolità	57.200	62.190	52.928	48.734	-8,0	8,6	8,1
Barcelonès	32.890	35.822	30.709	28.501	-8,2	7,7	7,1
Barcelonès Nord	1.942	2.125	2.061	1.800	-8,6	14,5	-5,8
					Dif. 1T 15 2T 15	Dif. 1T 14 2T 14	Dif. 2T 14 2T 15
% Contractes indefinits s/ contractes							
Espanya	7,9	9,5	8,2	8,7	-1,6	-0,5	-0,3
Catalunya	11,4	13,8	12,0	12,6	-2,4	-0,6	-0,6
Província de Barcelona	12,1	14,0	12,3	12,6	-2,0	-0,3	-0,2
Àmbit metropolità	12,1	14,0	12,4	12,7	-1,9	-0,3	-0,3
Barcelonès	12,6	14,2	12,6	12,8	-1,6	-0,2	0,1
Barcelonès Nord	11,8	13,6	14,3	13,5	-1,8	0,8	-2,4

Font: elaboració pròpia a partir de dades de l'Observatori d'Empresa i Ocupació, Departament d'Empresa i Ocupació de la Generalitat de Catalunya i del SEPE.

Contractació indefinida

Evolució trimestral

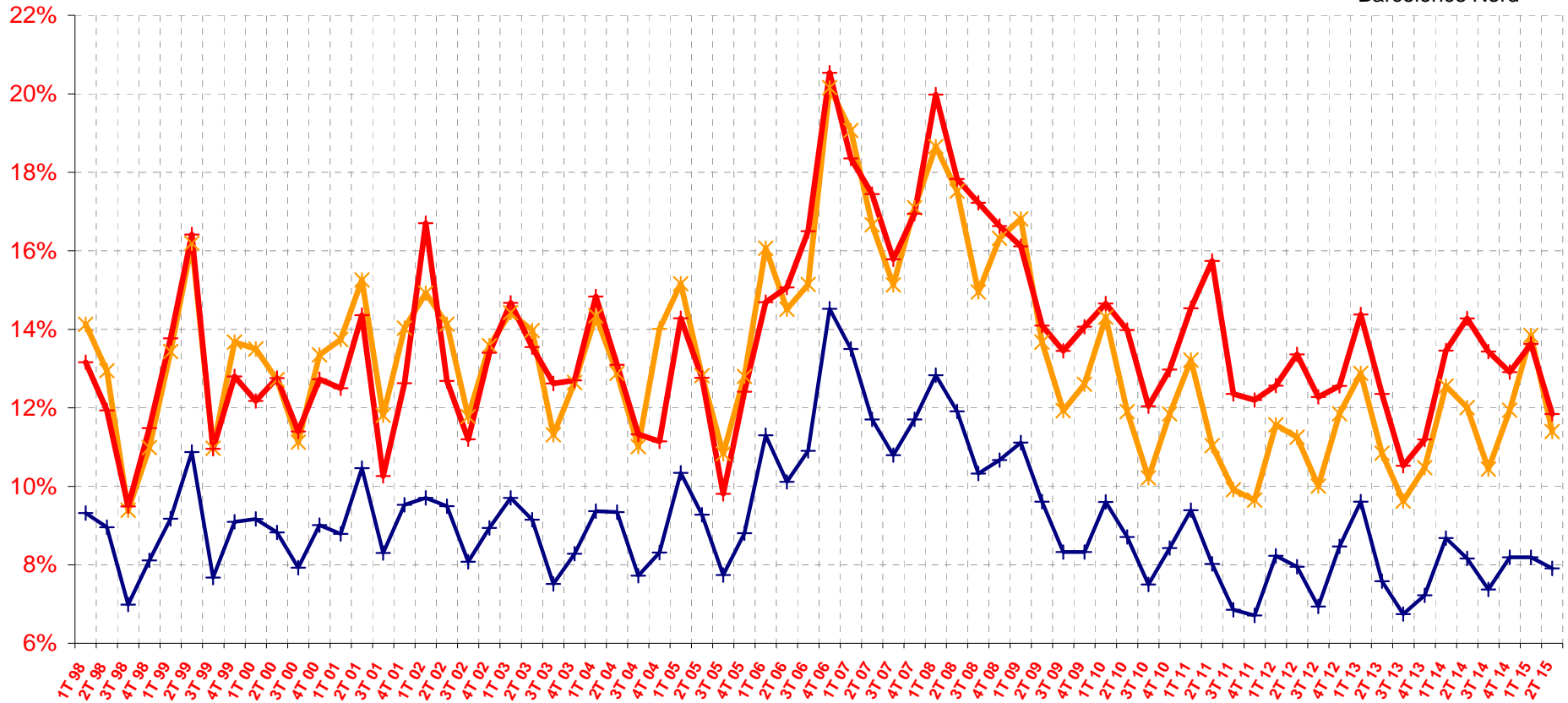
- Els contractes indefinits cauen a tots els territoris.
- Durant aquest segon trimestre al Barcelonès Nord hi ha hagut 1.942 contractes indefinits.
- El descens del Barcelonès Nord (-8,6%) és molt proper al de la comarca del Barcelonès (-8,2%).
- L'àmbit metropolità i la província de Barcelona pateixen reculades semblants, entorn del 8%.
- Espanya és l'àmbit amb la caiguda més moderada, del -2,6%.
- La mala evolució de la contractació indefinida juntament amb el dinamisme del total de contractes fan que hi hagi una davallada important del pes de la contractació indefinida.
- La caiguda més important, de -2,4 punts percentuals, la trobem a Catalunya, que combina un bon increment del total de contractes (14,9%) amb una davallada significativa dels indefinits (-5,4%).
- Tal i com ja passava el trimestre passat, aquest trimestre el Barcelonès nord tampoc és l'àmbit amb més pes dels indefinits sobre el total de la contractació, i torna a quedar per sota la província, l'àmbit metropolità i la comarca.

Evolució anual

- En relació amb el segon trimestre de l'any passat la contractació indefinida ha crescut a tots els àmbits, amb l'excepció del Barcelonès Nord (-5,8%).
- Al conjunt de la comarca, l'àmbit metropolità, la província i l'Estat hi ha creixements que oscil·len entre el 7% i el 8%.
- A Catalunya el creixement és més moderat, no arriba al 5%.
- Pel que fa al pes dels contractes indefinits comparat amb el d'ara fa un any hi ha hagut disminucions, però molt petites.
- Pel cas de la comarca fins i tot hi ha un petit ascens (0,1%).
- Al Barcelonès Nord hi ha la caiguda més elevada (-2,4%).
- Ara fa un any el Barcelonès Nord encara era l'àmbit amb més proporció de contractes indefinits sobre el total de contractes.

G.3.1. Pes relatiu de la contractació indefinida, 1T 1998 - 2T 2015

- + Espanya
- * Catalunya
- + Barcelonès Nord



Font: elaboració pròpia a partir de dades de l'Observatori d'Empresa i Ocupació, Departament d'Empresa i Ocupació de la Generalitat de Catalunya

Contractació per ETT

Barcelonès Nord

- La participació de les ETT's a la contractació del Barcelonès Nord és de menys de la meitat de la que tenen a la resta d'àmbits.

Resta d'àmbits

- L'Àmbit Metropolità encapçala la participació de les empreses de treball temporal a la contractació.

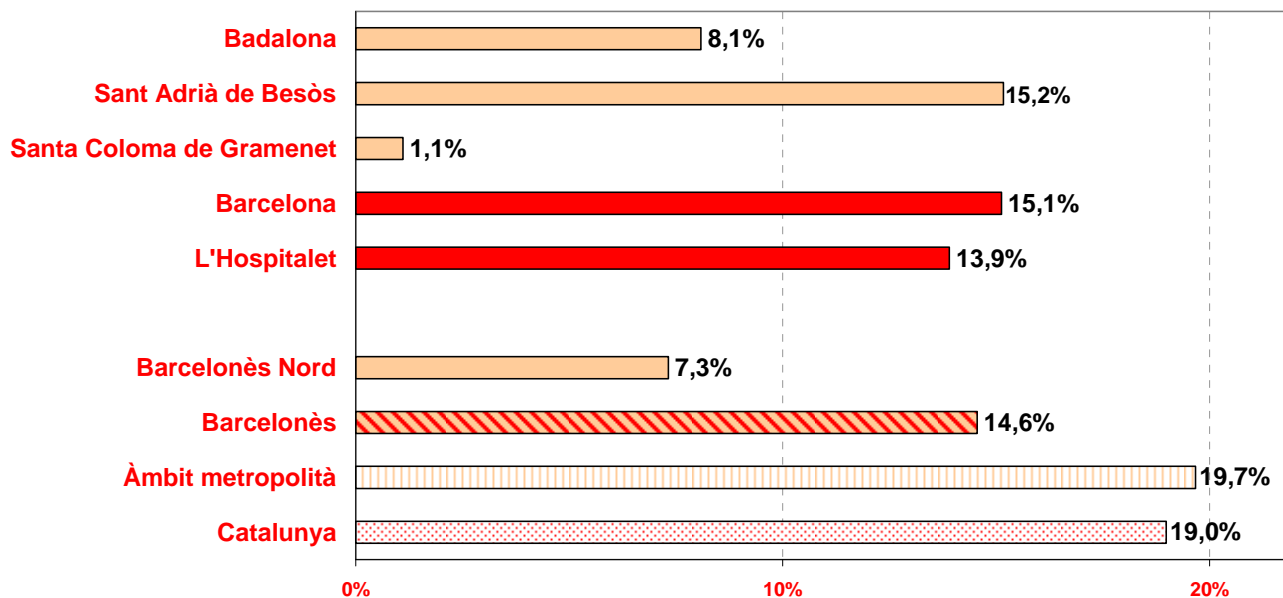
Evolució trimestral

- Hi ha hagut un augment global de l'activitat de les empreses de treball temporal aquest trimestre.
- Guanyen participació en la contractació a tot arreu excepte a Catalunya, que perden -0,5 punts percentuals.

Evolució anual

- Ara fa un any la quota de les ETT al Barcelonès Nord era lleugerament més alta (7,6%).
- Creixen sobretot els contractes subscrits per homes d'entre 30 i 45 anys.

G.3.2. Contractes a través d'ETT, 2T 2015



Font: elaboració pròpia a partir de dades de l'Observatori d'Empresa i Ocupació, Departament d'Empresa i Ocupació de la Generalitat de Catalunya.

Perfil del contractat

El perfil del contractat ens informa dels trets més comuns dels contractes signats, ja siguin específics de la persona contractada (sexe i edat), associats al lloc de feina (sector d'activitat econòmica⁶) o a la figura contractual (durada i tipus de contracte).

Els contractes del Barcelonès Nord es concentren en homes de 30 a 45 anys que treballen un màxim de 6 mesos al sector serveis amb un contracte de la modalitat d'eventual per circumstàncies de la producció.

No hi ha hagut cap canvi amb el trimestre passat. Hi ha molta coincidència a tots els territoris, amb només petits canvis entre homes i dones o de modalitats contractuals, que es reparteixen entre eventuals per circumstàncies de la producció, interinitat o obra i servei.

3.2. Perfil del contractat, 2n trimestre de 2015

	Sexe	Edat	Sector	Durada (mesos)	Tipus de contracte
Barcelonès	Dona (51,09%)	>=30 a <45 (41,5%)	Serveis (92,6%)	<=6 (58,4%)	Eventuals circumstàncies producció (39,1%)
Barcelona	Dona (51,48%)	>=30 a <45 (41,4%)	Serveis (93,6%)	<=6 (57,9%)	Eventuals circumstàncies producció (39,2%)
L'Hospitalet de Llob.	Home (51,50%)	>=30 a <45 (42,1%)	Serveis (90,2%)	<=6 (65,4%)	Eventuals circumstàncies producció (44,0%)
Barcelonès Nord	Home (51,50%)	>=30 a <45 (42,4%)	Serveis (81,6%)	<=6 (58,2%)	Eventuals circumstàncies producció (31,9%)
Badalona	Home (52,13%)	>=30 a <45 (42,5%)	Serveis (81,7%)	<=6 (58,8%)	Interinitat (29,0%)
Sant Adrià de Besòs	Home (63,11%)	>=30 a <45 (42,9%)	Serveis (70,3%)	<=6 (42,0%)	Obra i servei (39,2%)
Santa Coloma de G.	Dona (55,85%)	>=30 a <45 (41,8%)	Serveis (86,0%)	<=6 (62,8%)	Eventuals circumstàncies producció (41,7%)

Font: elaboració pròpia a partir de dades de l'Observatori d'Empresa i Ocupació, Departament d'Empresa i Ocupació de la Generalitat de Catalunya

⁶ Des de gener de 2014 l'activitat econòmica associada als contractes formalitzats per ETT correspon a la de l'empresa usuària i no a la de l'ETT, com es feia anteriorment.

Distribució de la contractació per durada

Al Barcelonès Nord durant el segon trimestre s'han subscrit 9.546 contractes de fins a sis mesos de durada, el 58,2% del total, mentre que de més de sis mesos n'hi han hagut 669, que en percentatge equivalen al 4,1% del total.

3.3 Contractes realitzats per durada, 2n trimestre de 2015

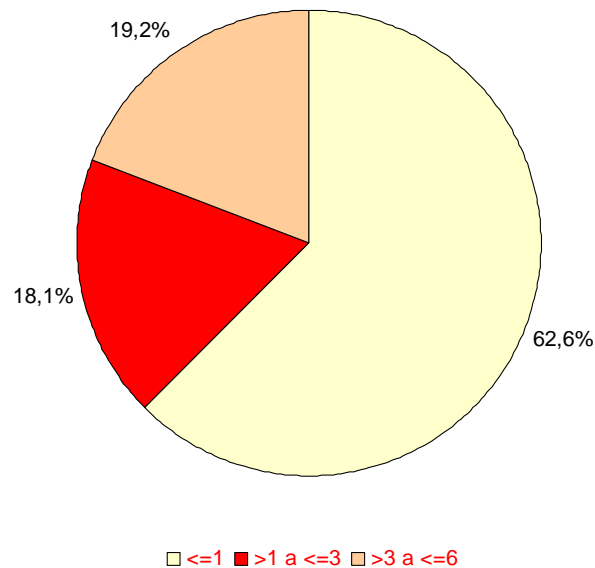
	2T 15	% s/total contractes	2T 14	Var. 2T 14 2T 15	2T 15	% s/total contractes	2T 14	Var. 2T 14 2T 15
Fins a 6 mesos				Més de 6 mesos				
Catalunya	388.831	55,6	349.666	11,2	18.132	2,6	16.556	9,5
Àmbit metropolità	270.050	57,3	244.033	10,7	12.609	2,7	11.502	9,6
Barcelonès	152.161	58,4	142.126	7,1	7.110	2,7	6.505	9,3
Barcelona	131.376	57,9	124.588	5,4	5.879	2,6	5.238	12,2
L'Hospitalet de Llob.	11.239	65,4	9.241	21,6	562	3,3	625	-10,1
Barcelonès Nord	9.546	58,2	8.297	15,1	669	4,1	642	4,2
Badalona	6.986	58,8	6.400	9,2	491	4,1	514	-4,5
Sant Adrià de Besòs	571	42,0	492	16,1	29	2,1	29	0,0
Santa Coloma de G.	1.989	62,8	1.405	41,6	149	4,7	99	50,5
Indeterminats				Indefinitos				
Catalunya	213.071	30,4	190.799	11,7	79.743	11,4	75.991	4,9
Àmbit metropolità	131.192	27,9	118.108	11,1	57.200	12,1	52.928	8,1
Barcelonès	68.307	26,2	64.885	5,3	32.890	12,6	30.709	7,1
Barcelona	60.392	26,6	58.743	2,8	29.223	12,9	27.092	7,9
L'Hospitalet de Llob.	3.671	21,3	2.708	35,6	1.725	10,0	1.556	10,9
Barcelonès Nord	4.244	25,9	3.434	23,6	1.942	11,8	2.061	-5,8
Badalona	3.082	26,0	2.275	35,5	1.315	11,1	1.359	-3,2
Sant Adrià de Besòs	515	37,9	471	9,3	243	17,9	303	-19,8
Santa Coloma de G.	647	20,4	688	-6,0	384	12,1	399	-3,8
Total								
Catalunya	699.777	100,0	633.012	10,5				
Àmbit metropolità	471.051	100,0	426.571	10,4				
Barcelonès	260.468	100,0	244.225	6,7				
Barcelona	226.870	100,0	215.661	5,2				
L'Hospitalet de Llob.	17.197	100,0	14.130	21,7				
Barcelonès Nord	16.401	100,0	14.434	13,6				
Badalona	11.874	100,0	10.548	12,6				
Sant Adrià de Besòs	1.358	100,0	1.295	4,9				
Santa Coloma de G.	3.169	100,0	2.591	22,3				

Font: elaboració pròpia a partir de dades de l'Observatori d'Empresa i Ocupació, Departament d'Empresa i Ocupació de la Generalitat de Catalunya

Les gràfiques G.3.3 i G.3.4 de la pàgina següent mostren que el gran gruix de contractes de menys de sis mesos de durada són contractes de menys d'un mes, tant al Barcelonès Nord com a Catalunya.

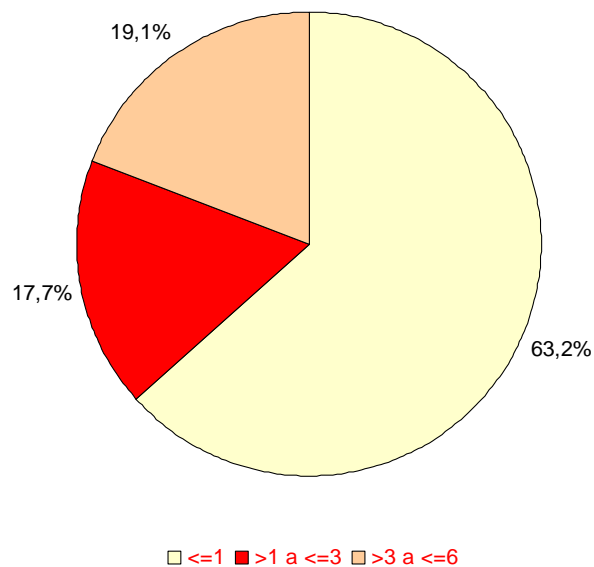
Aquest trimestre decreix el pes dels contractes de menys d'un mes tant a Catalunya (68,2% el trimestre anterior) com al Barcelonès Nord (67,7% el trimestre passat).

G.3.3 Distribució dels contractes de fins a 6 mesos de durada. Catalunya, 2T 2015.



Font: elaboració pròpia a partir de dades de l'Observatori d'Empresa i Ocupació, Departament d'Empresa i Ocupació de la Generalitat de Catalunya

G.3.4 Distribució dels contractes de fins a 6 mesos de durada. Barcelonès Nord, 2T 2015.



Font: elaboració pròpia a partir de dades de l'Observatori d'Empresa i Ocupació, Departament d'Empresa i Ocupació de la Generalitat de Catalunya

Contractació d'estrangers

Barcelonès Nord

- El 19,2% dels contractes corresponen a treballadors estrangers.
- Els estrangers del Barcelonès Nord signen 3.157 contractes.
- Hi ha hagut un increment interanual del total de contractes de l'11%, i del 2% dels indefinits.
- Sobretot augmenten els contractes dels homes, dels més grans de 45 anys i els procedents del sector industrial.

Resta d'àmbits

- La proporció de contractes d'estrangers és propera al 20% a tots els àmbits.
- El creixement interanual més important ha estat a Catalunya.
- L'Hospitalet és l'únic lloc amb decrement dels contractes a estrangers.
- Els contractes fets a persones de més de 45 anys creixen a tot arreu.
- Els indefinits només augmenten a Catalunya, a més del Barcelonès Nord.

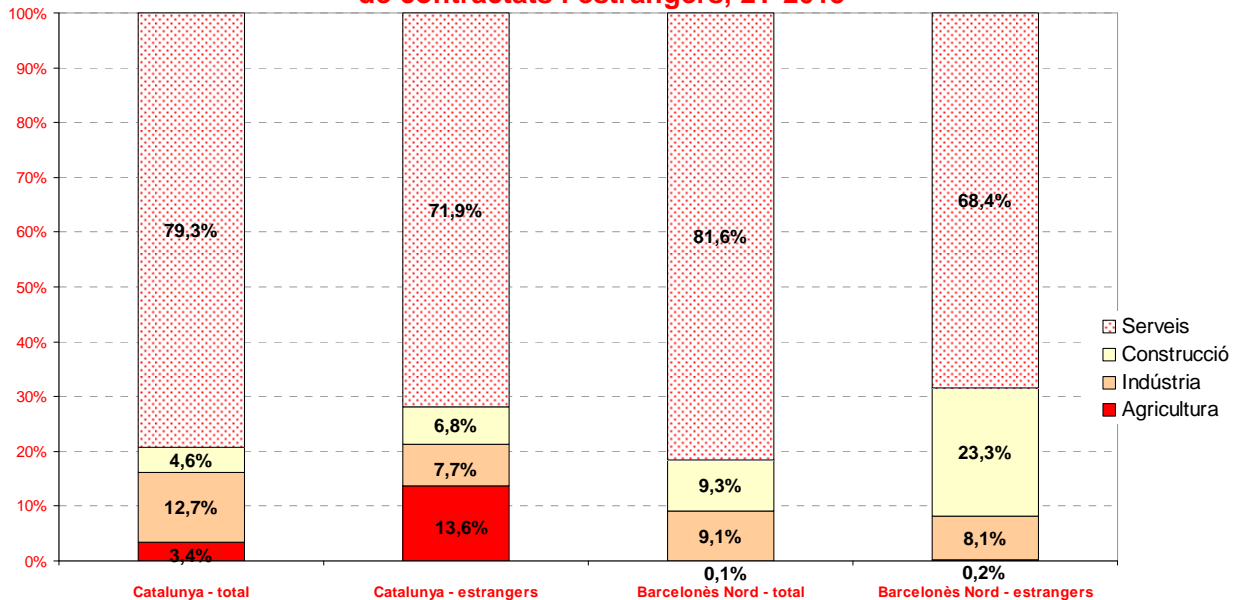
3.4 Contractes realitzats a estrangers, 2n trimestre de 2015

	Total	Indefinits	Homes	<25	25-45	>45	Agricul.	Indústria	Construc.	Serveis
Catalunya	144.622	19.403	87.755	21.012	99.361	24.249	19.663	11.167	9.833	103.959
Àmbit metropolitana	81.724	13.931	47.701	11.314	58.102	12.308	1.570	4.956	6.887	68.311
Barcelonès	52.773	9.493	29.172	7.635	37.713	7.425	72	1.127	3.811	47.763
Barcelona	46.576	8.498	25.177	6.800	33.493	6.283	63	751	2.831	42.931
L'Hospitalet de Llob.	3.040	417	1.759	487	2.066	487	3	121	244	2.672
Barcelonès Nord	3.157	578	2.236	348	2.154	655	6	255	736	2.160
Badalona	2.058	358	1.517	230	1.428	400	6	161	509	1.382
Sant Adrià de Besòs	315	53	240	29	217	69	0	27	90	198
Santa Coloma de G.	784	167	479	89	509	186	0	67	137	580
%	S/total contractes					S/ contractes a estrangers				
Catalunya	20,7%	13,4%	60,7%	14,5%	68,7%	16,8%	13,6%	7,7%	6,8%	71,9%
Àmbit metropolitana	17,3%	17,0%	58,4%	13,8%	71,1%	15,1%	1,9%	6,1%	8,4%	83,6%
Barcelonès	20,3%	18,0%	55,3%	14,5%	71,5%	14,1%	0,1%	2,1%	7,2%	90,5%
Barcelona	20,5%	18,2%	54,1%	14,6%	71,9%	13,5%	0,1%	1,6%	6,1%	92,2%
L'Hospitalet de Llob.	17,7%	13,7%	57,9%	16,0%	68,0%	16,0%	0,1%	4,0%	8,0%	87,9%
Barcelonès Nord	19,2%	18,3%	70,8%	11,0%	68,2%	20,7%	0,2%	8,1%	23,3%	68,4%
Badalona	17,3%	17,4%	73,7%	11,2%	69,4%	19,4%	0,3%	7,8%	24,7%	67,2%
Sant Adrià de Besòs	23,2%	16,8%	76,2%	9,2%	68,9%	21,9%	0,0%	8,6%	28,6%	62,9%
Santa Coloma de G.	24,7%	21,3%	61,1%	11,4%	64,9%	23,7%	0,0%	8,5%	17,5%	74,0%
Variació % 2T 14 - 2T 15										
Catalunya	31,5%	3,7%	32,3%	44,2%	28,1%	36,1%	177,2%	0,2%	-7,9%	28,3%
Àmbit metropolitana	10,2%	-0,6%	11,1%	17,3%	9,0%	9,3%	126,2%	-3,9%	-7,3%	12,1%
Barcelonès	7,5%	-1,1%	8,7%	14,2%	6,3%	7,5%	-28,0%	-5,8%	-6,7%	9,3%
Barcelona	8,3%	-1,1%	9,9%	15,7%	7,3%	6,4%	-35,1%	-11,6%	-8,6%	10,2%
L'Hospitalet de Llob.	-5,8%	-7,1%	-6,2%	8,0%	-11,1%	8,2%		-2,4%	-9,3%	-5,7%
Barcelonès Nord	11,0%	2,8%	10,0%	-2,8%	11,2%	19,3%	100,0%	14,9%	2,2%	13,7%
Badalona	15,2%	6,9%	17,7%	2,2%	16,6%	19,0%	100,0%	25,8%	1,2%	20,0%
Sant Adrià de Besòs	6,1%	-5,4%	-2,0%	-6,5%	0,9%	35,3%		-10,0%	38,5%	-2,0%
Santa Coloma de G.	3,0%	-2,3%	-4,0%	-12,7%	2,4%	14,8%		4,7%	-9,9%	6,4%

Font: elaboració pròpia a partir de dades de l'Observatori d'Empresa i Ocupació, Departament d'Empresa i Ocupació de la Generalitat de Catalunya

Els contractes procedents de la construcció al Barcelonès nord dupliquen als de Catalunya, tant pel total de treballadors com pels estrangers. La contractació procedent de l'agricultura, que és testimonial al Barcelonès Nord, té presència a Catalunya, sobretot pels estrangers.

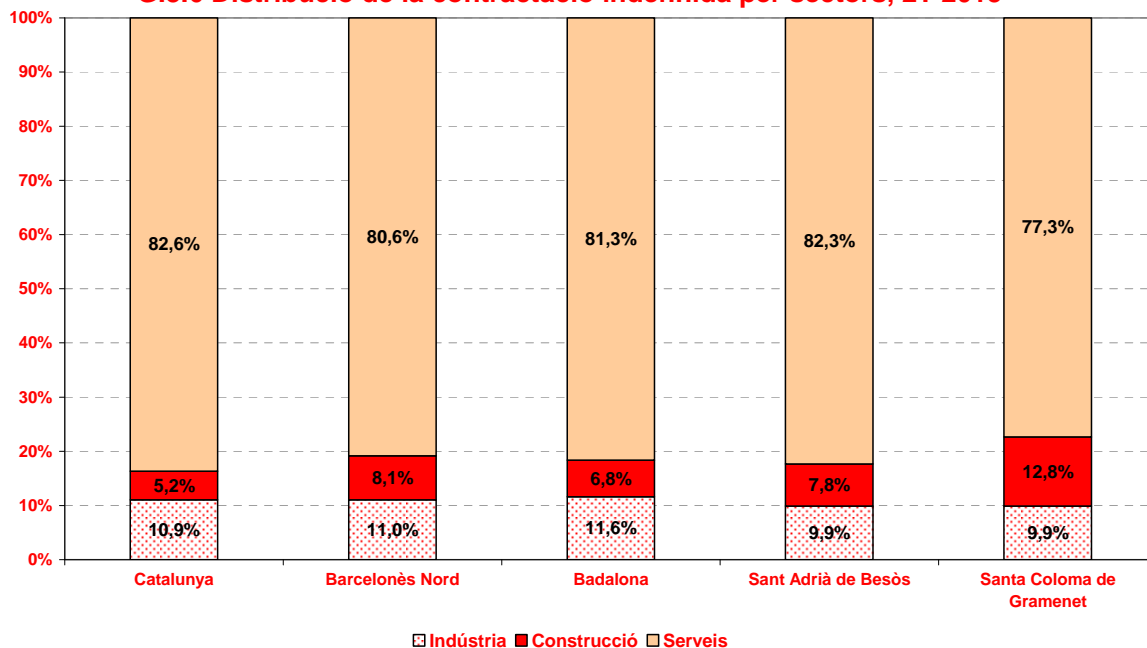
G.3.5 Distribució de la contractació per sectors - comparativa entre total de contractats i estrangers, 2T 2015



Font: elaboració pròpia a partir de dades de l'Observatori d'Empresa i Ocupació, Departament d'Empresa i Ocupació de la Generalitat de Catalunya

Poques diferències entre la proporció de contractes indefinits procedents de la indústria a Catalunya i als tres municipis del Barcelonès Nord. El municipi que difereix més és Santa Coloma, tant respecte de Catalunya com dels altres dos municipis del Barcelonès Nord.

G.3.6 Distribució de la contractació indefinida per sectors, 2T 2015



Font: elaboració pròpia a partir de dades de l'Observatori d'Empresa i Ocupació, Departament d'Empresa i Ocupació de la Generalitat de Catalunya.

Modalitats de contractació

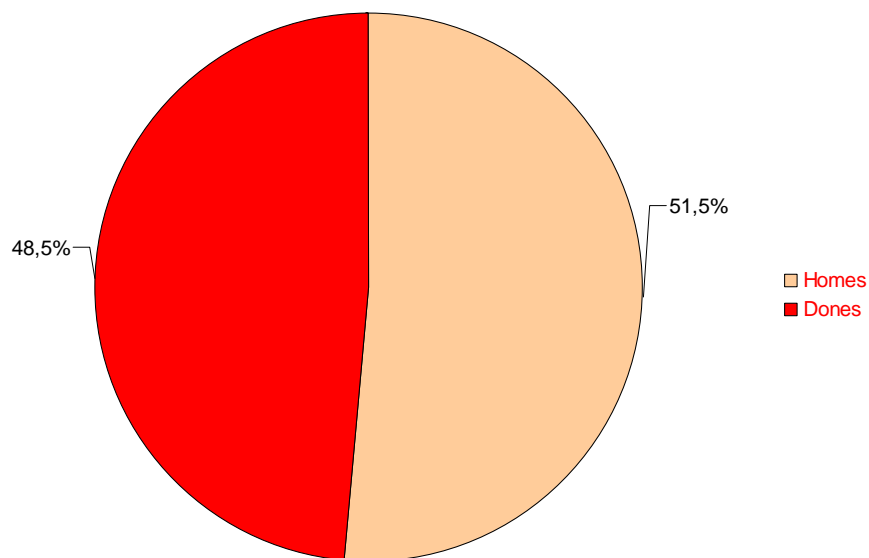
Al voltant del 85% dels contractes corresponen a les tres modalitats més utilitzades: eventual per circumstàncies de la producció, obra o servei o interinitat.

	Barcelonès	Barcelona	Hospitalet de Llobregat, l'	Barcelonès Nord	Badalona	Sant Adrià de Besòs	Santa Coloma de Gramenet
3.5 Modalitats contractuals, 2n trimestre de 2015							
DESCRIPCIÓ							
Ordinari temps indefinit	23.603	21.069	1.171	1.363	930	161	272
Convertits en indefinits	8.596	7.564	504	528	354	71	103
Foment de la contractació indefinida	556	478	38	40	25	9	6
Indefinit minusvàlids	135	112	12	11	6	2	3
Total indefinits	32.890	29.223	1.725	1.942	1.315	243	384
Eventuals circumstàncies producció	101.832	89.025	7.568	5.239	3.438	480	1.321
Obra o servei	77.016	68.791	3.598	4.627	3.322	533	772
Interinitat	44.298	36.169	3.965	4.164	3.439	80	645
Formació	1.010	822	94	94	74	7	13
Jubilació parcial	400	320	33	47	33	4	10
Pràctiques	1.443	1.312	61	70	55	7	8
Relleu	304	255	13	36	24	3	9
Substitució jubilació 64 anys	9	7	0	2	2	0	0
Temporals bonificats minusvàlids	380	282	69	29	23	1	5
Inserció	41	40	1	0	0	0	0
Altres	845	624	70	151	149	0	2
Total temporals	227.578	197.647	15.472	14.459	10.559	1.115	2.785
TOTAL GENERAL	260.468	226.870	17.197	16.401	11.874	1.358	3.169
Ordinari temps indefinit	9,1%	9,3%	6,8%	8,3%	7,8%	11,9%	8,6%
Convertits en indefinits	3,3%	3,3%	2,9%	3,2%	3,0%	5,2%	3,3%
Foment de la contractació indefinida	0,2%	0,2%	0,2%	0,2%	0,2%	0,7%	0,2%
Indefinit minusvàlids	0,1%	0,0%	0,1%	0,1%	0,1%	0,1%	0,1%
Total indefinits	12,6%	12,9%	10,0%	11,8%	11,1%	17,9%	12,1%
Eventuals circumstàncies producció	39,1%	39,2%	44,0%	31,9%	29,0%	35,3%	41,7%
Obra o servei	29,6%	30,3%	20,9%	28,2%	28,0%	39,2%	24,4%
Interinitat	17,0%	15,9%	23,1%	25,4%	29,0%	5,9%	20,4%
Formació	0,4%	0,4%	0,5%	0,6%	0,6%	0,5%	0,4%
Jubilació parcial	0,2%	0,1%	0,2%	0,3%	0,3%	0,3%	0,3%
Pràctiques	0,6%	0,6%	0,4%	0,4%	0,5%	0,5%	0,3%
Relleu	0,1%	0,1%	0,1%	0,2%	0,2%	0,2%	0,3%
Substitució jubilació 64 anys	0,0%	0,0%	0,0%	0,0%	0,0%	0,0%	0,0%
Temporals bonificats minusvàlids	0,1%	0,1%	0,4%	0,2%	0,2%	0,1%	0,2%
Inserció	0,0%	0,0%	0,0%	0,0%	0,0%	0,0%	0,0%
Altres	0,3%	0,3%	0,4%	0,9%	1,3%	0,0%	0,1%
Total temporals	87,4%	87,1%	90,0%	88,2%	88,9%	82,1%	87,9%

Font: elaboració pròpia a partir de dades de l'Observatori del Treball, Departament d'Empresa i Ocupació de la Generalitat de Catalunya

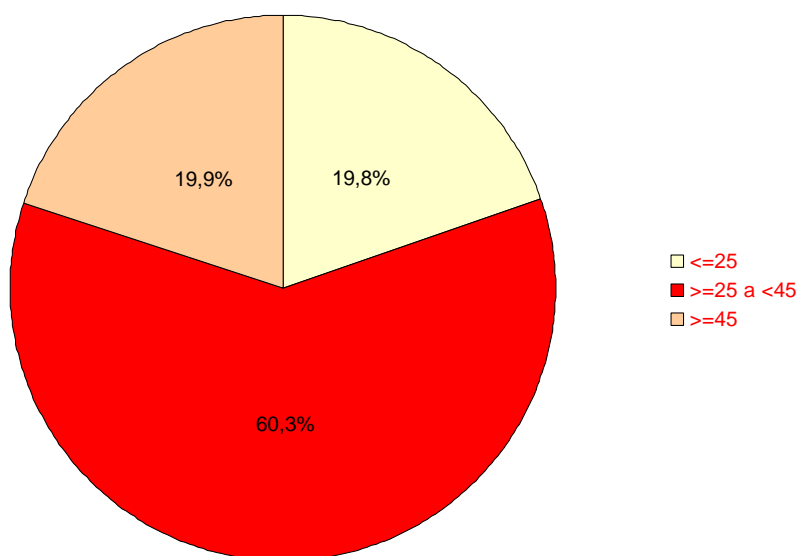
Contractació per gènere i edat

G.3.7 Distribució de la contractació per gènere. Barcelonès Nord, 2T 2015.



Font: elaboració pròpia a partir de dades de l'Observatori d'Empresa i Ocupació, Departament d'Empresa i Ocupació de la Generalitat de Catalunya

G.3.8 Distribució de la contractació per edat. Barcelonès Nord, 2T 2015.



Font: elaboració pròpia a partir de dades de l'Observatori d'Empresa i Ocupació, Departament d'Empresa i Ocupació de la Generalitat de Catalunya

4. TAULES RESUM

DADES ATUR (1)

	EDAT			EDAT - HOMES					EDAT - DONES									
	Total	Homes	Dones	<=19	>19 a <=24	>=25 a <30	>=30 a <45	>=45	<=19	>19 a <=24	>=25 a <30	>=30 a <45	>=45					
2T 2015																		
CATALUNYA	531.940	252.547	279.393	9.052	24.573	38.743	189.919	269.653	5.269	12.950	17.662	89.623	127.044	3.783	11.623	21.081	100.296	142.610
Àmbit metropolità	359.915	169.695	190.220	5.703	15.970	25.684	127.961	184.597	3.338	8.553	12.015	60.433	85.356	2.365	7.417	13.669	67.528	99.241
Barcelonès	147.939	72.489	75.450	2.048	6.187	11.067	53.211	75.424	1.199	3.250	5.295	26.359	36.386	849	2.937	5.773	26.853	39.038
Barcelona	93.718	45.507	48.211	982	3.422	6.937	33.406	48.971	572	1.800	3.320	16.392	23.422	410	1.621	3.617	17.014	25.549
L'Hospitalet	20.335	10.255	10.080	346	986	1.552	7.624	9.827	210	528	730	3.865	4.923	136	458	823	3.759	4.904
Barcelonès Nord	33.886	16.727	17.159	721	1.780	2.578	12.182	16.625	418	922	1.245	6.101	8.042	303	858	1.333	6.081	8.585
Badalona	19.205	9.345	9.861	373	928	1.431	6.587	9.887	220	499	687	3.259	4.678	153	428	744	3.327	5.208
Sant Adrià de Besòs	3.637	1.717	1.919	123	262	338	1.315	1.599	70	127	170	619	731	53	135	168	697	866
Santa Coloma de Gramenet	11.044	5.665	5.379	225	590	809	4.279	5.140	128	295	388	2.223	2.631	97	295	421	2.056	2.509
1T 2015																		
CATALUNYA	578.516	281.462	297.054	9.734	29.500	45.271	212.295	281.717	5.698	15.799	21.355	103.150	135.459	4.036	13.701	23.916	109.144	146.256
Àmbit metropolità	385.208	186.177	199.031	6.046	18.481	29.310	140.212	191.159	3.579	10.029	14.113	68.180	90.277	2.468	8.451	15.197	72.032	100.883
Barcelonès	158.123	78.817	79.306	2.155	7.113	12.659	58.302	77.894	1.261	3.818	6.149	29.471	38.117	894	3.295	6.510	28.831	39.776
Barcelona	100.249	49.491	50.758	990	3.970	7.997	36.653	50.638	577	2.132	3.902	18.336	24.544	413	1.839	4.095	18.318	26.094
L'Hospitalet	21.669	11.085	10.584	370	1.114	1.742	8.330	10.113	225	595	820	4.309	5.136	144	519	922	4.020	4.977
Barcelonès Nord	36.205	18.241	17.965	795	2.029	2.920	13.318	17.143	458	1.092	1.427	6.826	8.437	337	937	1.493	6.493	8.705
Badalona	20.446	10.087	10.359	406	1.052	1.653	7.177	10.157	230	563	803	3.614	4.877	176	489	850	3.563	5.280
Sant Adrià de Besòs	3.802	1.838	1.964	132	301	377	1.378	1.615	77	159	193	653	754	55	141	184	724	860
Santa Coloma de Gramenet	11.957	6.316	5.641	258	676	890	4.763	5.370	152	369	431	2.557	2.806	106	306	459	2.206	2.564
Var Abs 1T15 - 2T15																		
CATALUNYA	-46.576	-28.915	-17.661	-682	-4.927	-6.528	-22.376	-12.064	-429	-2.849	-3.693	-13.527	-8.415	-253	-2.078	-2.835	-8.848	-3.646
Àmbit metropolità	-25.293	-16.482	-8.811	-343	-2.511	-3.626	-12.251	-6.562	-241	-1.476	-2.098	-7.747	-4.921	-103	-1.034	-1.528	-4.504	-1.642
Barcelonès	-10.184	-6.328	-3.856	-107	-926	-1.592	-5.091	-2.470	-62	-568	-854	-3.112	-1.731	-45	-358	-737	-1.978	-738
Barcelona	-6.531	-3.984	-2.547	-8	-548	-1.060	-3.247	-1.667	-5	-332	-582	-1.944	-1.122	-3	-218	-478	-1.304	-545
L'Hospitalet	-1.334	-830	-504	-24	-128	-190	-706	-286	-15	-67	-90	-444	-213	-8	-61	-99	-261	-73
Barcelonès Nord	-2.319	-1.514	-806	-74	-249	-342	-1.136	-518	-40	-170	-182	-725	-395	-34	-79	-160	-412	-120
Badalona	-1.241	-742	-498	-33	-124	-222	-590	-270	-10	-64	-116	-355	-199	-23	-61	-106	-236	-72
Sant Adrià de Besòs	-165	-121	-45	-9	-39	-39	-63	-16	-7	-32	-23	-34	-23	-2	-6	-16	-27	6
Santa Coloma de Gramenet	-913	-651	-262	-33	-86	-81	-484	-230	-24	-74	-43	-334	-175	-9	-11	-38	-150	-55
Var Rel 1T15 - 2T15																		
CATALUNYA	-8,1%	-10,3%	-5,9%	-7,0%	-16,7%	-14,4%	-10,5%	-4,3%	-7,5%	-18,0%	-17,3%	-13,1%	-6,2%	-6,3%	-15,2%	-11,9%	-8,1%	-2,5%
Àmbit metropolità	-6,6%	-8,9%	-4,4%	-5,7%	-13,6%	-12,4%	-8,7%	-3,4%	-6,7%	-14,7%	-14,9%	-11,4%	-5,5%	-4,2%	-12,2%	-10,1%	-6,3%	-1,6%
Barcelonès	-6,4%	-8,0%	-4,9%	-5,0%	-13,0%	-12,6%	-8,7%	-3,2%	-4,9%	-14,9%	-13,9%	-10,6%	-4,5%	-5,0%	-10,9%	-11,3%	-6,9%	-1,9%
Barcelona	-6,5%	-8,0%	-5,0%	-0,8%	-13,8%	-13,3%	-8,9%	-3,3%	-0,9%	-15,6%	-14,9%	-10,6%	-4,6%	-0,7%	-11,9%	-11,7%	-7,1%	-2,1%
L'Hospitalet	-6,2%	-7,5%	-4,8%	-6,5%	-11,5%	-10,9%	-8,5%	-2,8%	-6,7%	-11,3%	-11,0%	-10,3%	-4,1%	-5,6%	-11,8%	-10,7%	-6,5%	-1,5%
Barcelonès Nord	-6,4%	-8,3%	-4,5%	-9,3%	-12,3%	-11,7%	-8,5%	-3,0%	-8,7%	-15,6%	-12,8%	-10,6%	-4,7%	-10,1%	-8,4%	-10,7%	-6,3%	-1,4%
Badalona	-6,1%	-7,4%	-4,8%	-8,1%	-11,8%	-13,4%	-8,2%	-2,7%	-4,3%	-11,4%	-14,4%	-9,8%	-4,1%	-13,1%	-12,5%	-12,5%	-6,6%	-1,4%
Sant Adrià de Besòs	-4,3%	-6,6%	-2,3%	-6,8%	-13,0%	-10,3%	-4,6%	-1,0%	-9,1%	-20,1%	-11,9%	-5,2%	-3,1%	-3,6%	-4,3%	-8,7%	-3,7%	0,7%
Santa Coloma de Gramenet	-7,6%	-10,3%	-4,6%	-12,8%	-12,7%	-9,1%	-10,2%	-4,3%	-15,8%	-20,1%	-10,0%	-13,1%	-6,2%	-8,5%	-3,6%	-8,3%	-6,8%	-2,1%
Pes relatiu																		
CATALUNYA	100,0%	47,5%	52,5%	1,7%	4,6%	7,3%	35,7%	50,7%	1,0%	2,4%	3,3%	16,8%	23,9%	0,7%	2,2%	4,0%	18,9%	26,8%
Àmbit metropolità	100,0%	47,1%	52,9%	1,6%	4,4%	7,1%	35,6%	51,3%	0,9%	2,4%	3,3%	16,8%	23,7%	0,7%	2,1%	3,8%	18,8%	27,6%
Barcelonès	100,0%	49,0%	51,0%	1,4%	4,2%	7,5%	36,0%	51,0%	0,8%	2,2%	3,6%	17,8%	24,6%	0,6%	2,0%	3,9%	18,2%	26,4%
Barcelona	100,0%	48,6%	51,4%	1,0%	3,7%	7,4%	35,6%	52,3%	0,6%	1,9%	3,5%	17,5%	25,0%	0,4%	1,7%	3,9%	18,2%	27,3%
L'Hospitalet	100,0%	50,4%	49,6%	1,7%	4,8%	7,6%	37,5%	48,3%	1,0%	2,6%	3,6%	19,0%	24,2%	0,7%	2,3%	4,0%	18,5%	24,1%
Barcelonès Nord	100,0%	49,4%	50,6%	2,1%	5,3%	7,6%	35,9%	49,1%	1,2%	2,7%	3,7%	18,0%	23,7%	0,9%	2,5%	3,9%	17,9%	25,3%
Badalona	100,0%	48,7%	51,3%	1,9%	4,8%	7,5%	34,3%	51,5%	1,1%	2,6%	3,6%	17,0%	24,4%	0,8%	2,2%	3,9%	17,3%	27,1%
Sant Adrià de Besòs	100,0%	47,2%	52,8%	3,4%	7,2%	9,3%	36,2%	44,0%	1,9%	3,5%	4,7%	17,0%	20,1%	1,5%	3,7%	4,6%	19,2%	23,8%
Santa Coloma de Gramenet	100,0%	51,3%	48,7%	2,0%	5,3%	7,3%	38,7%	46,5%	1,2%	2,7%	3,5%	20,1%	23,8%	0,9%	2,7%	3,8%	18,6%	22,7%

DADES ATUR (2)

GRUPS PROFESSIONALS

	Personal directiu de les empreses i de les administracions públiques	Tècnics i professionals científics i intel·lectuals	Tècnics i professionals de suport	Empleats administratius	Treballadors de serveis de restauració, personals, protecció i venedors de comerços	Treballadors qualificats en activitats agràries i pesqueres	Artesans i treballadors qualificats de les indústries manufactureres, la construcció i la mineria	Operadors d'instal·lacions i maquinària, i muntadors	Treballadors no qualificats	Forces armades
2T 2015										
CATALUNYA	8.359	29.211	43.828	62.178	109.158	5.680	73.202	37.588	162.671	64
Àmbit metropolità	6.927	22.644	32.539	46.145	73.105	2.642	47.133	24.816	103.921	42
Barcelonès	3.450	12.221	14.149	20.280	32.363	829	17.437	7.259	36.289	25
Barcelona	3.115	10.626	10.899	15.605	21.263	495	9.231	3.842	18.625	17
L'Hospitalet	109	673	1.347	2.024	4.627	114	2.971	1.213	7.256	3
Barcelonès Nord	249	1.019	2.169	2.949	7.275	250	5.755	2.416	11.796	7
Badalona	182	658	1.294	1.863	4.057	143	3.141	1.323	6.542	3
Sant Adrià de Besòs	23	96	266	298	801	30	520	212	1.388	1
Santa Coloma de Gramenet	43	265	609	788	2.417	77	2.094	882	3.867	3
1T 2015										
CATALUNYA	8.887	31.602	48.026	67.177	119.183	6.446	81.504	41.326	174.281	85
Àmbit metropolità	7.329	24.327	35.279	49.301	77.852	2.817	51.711	26.912	109.630	52
Barcelonès	3.642	13.268	15.538	21.911	35.343	876	19.528	8.070	39.919	28
Barcelona	3.270	11.393	11.773	16.589	22.837	511	9.957	4.153	19.748	19
L'Hospitalet	116	769	1.440	2.165	4.849	119	3.250	1.299	7.660	3
Barcelonès Nord	256	1.107	2.325	3.157	7.657	246	6.322	2.618	12.511	7
Badalona	188	716	1.404	1.975	4.242	130	3.416	1.444	6.928	3
Sant Adrià de Besòs	23	109	281	310	844	29	560	220	1.424	2
Santa Coloma de Gramenet	45	282	639	872	2.572	87	2.346	954	4.159	2
Var Abs 1T15 - 2T15										
CATALUNYA	-528	-2.391	-4.198	-4.999	-10.025	-766	-8.302	-3.738	-11.610	-21
Àmbit metropolità	-402	-1.683	-2.740	-3.156	-4.747	-175	-4.578	-2.096	-5.709	-10
Barcelonès	-192	-1.047	-1.389	-1.631	-2.980	-47	-2.091	-811	-3.630	-3
Barcelona	-155	-767	-874	-984	-1.574	-16	-726	-311	-1.123	-2
L'Hospitalet	-7	-96	-93	-141	-222	-5	-279	-86	-404	0
Barcelonès Nord	-7	-88	-156	-208	-382	4	-567	-202	-715	0
Badalona	-6	-58	-110	-112	-185	13	-275	-121	-386	0
Sant Adrià de Besòs	0	-13	-15	-12	-43	1	-40	-8	-36	-1
Santa Coloma de Gramenet	-2	-17	-30	-84	-155	-10	-252	-72	-292	1
Var Rel 1T15 - 2T15										
CATALUNYA	-5,9%	-7,6%	-8,7%	-7,4%	-8,4%	-11,9%	-10,2%	-9,0%	-6,7%	-24,7%
Àmbit metropolità	-5,5%	-6,9%	-7,8%	-6,4%	-6,1%	-6,2%	-8,9%	-7,8%	-5,2%	-19,2%
Barcelonès	-5,3%	-7,9%	-8,9%	-7,4%	-8,4%	-5,4%	-10,7%	-10,0%	-9,1%	-10,7%
Barcelona	-4,7%	-6,7%	-7,4%	-5,9%	-6,9%	-3,1%	-7,3%	-7,5%	-5,7%	-10,5%
L'Hospitalet	-6,0%	-12,5%	-6,5%	-6,5%	-4,6%	-4,2%	-8,6%	-6,6%	-5,3%	0,0%
Barcelonès Nord	-2,7%	-7,9%	-6,7%	-6,6%	-5,0%	1,6%	-9,0%	-7,7%	-5,7%	0,0%
Badalona	-3,2%	-8,1%	-7,8%	-5,7%	-4,4%	10,0%	-8,1%	-8,4%	-5,6%	0,0%
Sant Adrià de Besòs	0,0%	-11,9%	-5,3%	-3,9%	-5,1%	3,4%	-7,1%	-3,6%	-2,5%	-50,0%
Santa Coloma de Gramenet	-4,4%	-6,0%	-4,7%	-9,6%	-6,0%	-11,5%	-10,7%	-7,5%	-7,0%	50,0%
Pes relatiu										
CATALUNYA	1,6%	5,5%	8,2%	11,7%	20,5%	1,1%	13,8%	7,1%	30,6%	0,0%
Àmbit metropolità	1,9%	6,3%	9,0%	12,8%	20,3%	0,7%	13,1%	6,9%	28,9%	0,0%
Barcelonès	2,3%	8,3%	9,6%	13,7%	21,9%	0,6%	11,8%	4,9%	24,5%	0,0%
Barcelona	3,3%	11,3%	11,6%	16,7%	22,7%	0,5%	9,8%	4,1%	19,9%	0,0%
L'Hospitalet	0,5%	3,3%	6,6%	10,0%	22,8%	0,6%	14,6%	6,0%	35,7%	0,0%
Barcelonès Nord	0,7%	3,0%	6,4%	8,7%	21,5%	0,7%	17,0%	7,1%	34,8%	0,0%
Badalona	0,9%	3,4%	6,7%	9,7%	21,1%	0,7%	16,4%	6,9%	34,1%	0,0%
Sant Adrià de Besòs	0,6%	2,6%	7,3%	8,2%	22,0%	0,8%	14,3%	5,8%	38,2%	0,0%
Santa Coloma de Gramenet	0,4%	2,4%	5,5%	7,1%	21,9%	0,7%	19,0%	8,0%	35,0%	0,0%

DADES ATUR (3) SECTORS D'ACTIVITAT ECONÒMICA

	Agricultura ramaderia i silvicultura	pesca	Indústria	Construcció	Serveis	Sense Ocupació Anterior	Comerç a l'engròs i al detall	Transport i emmagatzematge	Hostaleria	Informació i comunicació	Activitats financeres i asseguradores	Activitats immobiliàries	Activitats professionals, científiques i tècniques	Activitats administratives i serveis auxiliars	Administració pública, Defensa i Seguretat Social obligatòria	Educació	Activitats sanitàries i de serveis socials	Activitats artístiques, recreatives i d'entreteniment	Altres serveis	Activitats de les llars que donen ocupació a personal domèstic i/o produeixen béns i serveis per a ús propi	Organismes extraterritorials
2T 2015																					
CATALUNYA	13.316	71.493	61.248	352.101	33.782	83.266	15.962	49.637	8.391	5.024	3.775	26.109	80.260	15.297	10.949	21.399	7.895	16.301	7.741	94	
Àmbit metropolità	3.922	48.774	39.623	245.997	21.600	56.444	11.292	29.978	6.847	3.815	2.826	21.046	57.738	9.274	8.137	15.193	5.532	11.988	5.816	73	
Barcelonès	825	14.893	15.423	109.245	7.553	23.657	4.717	14.092	3.941	1.910	1.372	10.951	23.487	3.012	4.242	6.693	2.572	5.258	3.015	324	
Barcelona	503	8.480	8.162	72.703	3.870	15.571	2.966	9.672	3.219	1.588	1.016	8.433	13.981	899	3.478	4.631	1.924	3.412	1.880	30	
L'Hospitalet	136	2.107	2.614	14.356	1.122	3.066	736	1.838	297	122	163	1.058	3.839	573	268	810	275	690	613	8	
Barcelonès Nord	187	4.306	4.647	21.906	2.840	5.020	1.014	2.582	426	200	193	1.460	5.667	1.540	496	1.252	373	1.157	521	6	
Badalona	111	2.543	2.586	12.337	1.628	2.915	582	1.384	255	135	106	969	3.134	784	292	743	219	551	265	2	
Sant Adrià de Besòs	9	427	386	2.534	280	548	118	307	54	19	21	147	682	184	47	142	42	183	41	0	
Santa Coloma de Gramenet	66	1.336	1.674	7.035	932	1.557	314	891	117	46	66	344	1.852	573	156	366	112	423	216	3	
1T 2015																					
CATALUNYA	15.421	77.117	66.620	385.107	34.251	90.819	18.213	58.461	9.010	5.316	4.080	27.931	87.573	15.995	11.323	22.397	8.839	17.397	7.650	104	
Àmbit metropolità	4.304	52.263	42.836	263.876	21.929	60.072	12.748	33.630	7.380	4.019	3.008	22.341	62.345	9.621	8.362	15.789	6.044	12.682	5.757	79	
Barcelonès	873	15.927	16.533	116.753	8.037	25.061	5.287	15.791	4.282	2.001	1.462	11.665	25.317	3.247	4.331	6.900	2.783	5.596	2.986	41	
Barcelona	521	9.082	8.709	78.021	3.915	16.463	3.349	10.933	3.491	1.678	1.081	9.016	15.095	1.003	3.548	4.723	2.073	3.659	1.881	27	
L'Hospitalet	157	2.247	2.815	15.321	1.129	3.220	803	2.041	320	123	177	1.112	4.156	595	288	857	286	742	591	10	
Barcelonès Nord	195	4.598	5.008	23.410	2.994	5.378	1.135	2.817	471	200	203	1.538	6.067	1.649	495	1.320	424	1.195	513	4	
Badalona	109	2.705	2.770	13.163	1.700	3.115	659	1.519	281	132	118	1.015	3.354	839	297	781	235	555	261	1	
Sant Adrià de Besòs	8	465	394	2.639	296	581	119	315	59	19	23	143	707	198	50	150	54	182	39	0	
Santa Coloma de Gramenet	78	1.429	1.845	7.608	998	1.682	357	983	131	49	62	380	2.006	612	148	389	135	458	214	3	
Var Abs 1T15 - 2T15																					
CATALUNYA	-2.105	-5.624	-5.372	-33.006	-469	-7.553	-2.251	-8.824	-619	-292	-305	-1.822	-7.313	-698	-374	-998	-944	-1.096	91	-10	
Àmbit metropolità	-382	-3.489	-3.213	-17.879	-329	-3.628	-1.456	-3.652	-533	-204	-182	-1.295	-4.607	-347	-225	-596	-512	-694	59	-6	
Barcelonès	-48	-1.034	-1.110	-7.508	-484	-1.404	-570	-1.699	-341	-91	-90	-714	-1.830	-235	-89	-207	-211	-338	29	283	
Barcelona	-18	-602	-547	-5.318	-45	-892	-383	-1.261	-272	-90	-65	-583	-1.114	-104	-70	-92	-149	-247	-1	3	
L'Hospitalet	-21	-140	-201	-965	-7	-154	-67	-203	-23	-1	-14	-54	-317	-22	-20	-47	-11	-52	22	-2	
Barcelonès Nord	-8	-292	-361	-1.504	-154	-358	-121	-235	-45	0	-10	-78	-400	-109	1	-68	-51	-38	8	2	
Badalona	2	-162	-184	-826	-72	-200	-77	-135	-26	3	-12	-46	-220	-55	-5	-38	-16	-4	4	1	
Sant Adrià de Besòs	1	-38	-8	-105	-16	-33	-1	-8	-5	0	-2	4	-25	-14	-3	-8	-12	1	2	0	
Santa Coloma de Gramenet	-12	-93	-171	-573	-66	-125	-43	-92	-14	-3	4	-36	-154	-39	8	-23	-23	-35	2	0	
Var Rel 1T15 - 2T15																					
CATALUNYA	-13,7%	-7,3%	-8,1%	-8,6%	-1,4%	-8,3%	-12,4%	-15,1%	-6,9%	-5,5%	-7,5%	-6,5%	-8,4%	-4,4%	-3,3%	-4,5%	-10,7%	-6,3%	1,2%	-9,6%	
Àmbit metropolità	-8,9%	-6,7%	-7,5%	-6,8%	-1,5%	-6,0%	-11,4%	-10,9%	-7,2%	-5,1%	-6,1%	-5,8%	-7,4%	-3,6%	-2,7%	-3,8%	-8,5%	-5,5%	1,0%	-7,6%	
Barcelonès	-5,5%	-6,5%	-6,7%	-6,4%	-6,0%	-5,6%	-10,8%	-10,8%	-8,0%	-4,5%	-6,2%	-6,1%	-7,2%	-2,1%	-3,0%	-7,6%	-6,0%	1,0%	690,2%		
Barcelona	-3,5%	-6,6%	-6,3%	-6,8%	-1,1%	-5,4%	-11,4%	-11,5%	-7,8%	-5,4%	-6,0%	-6,5%	-7,4%	-10,4%	-2,0%	-1,9%	-7,2%	-6,8%	-0,1%	11,1%	
L'Hospitalet	-13,4%	-6,2%	-7,1%	-6,3%	-0,6%	-4,8%	-8,3%	-9,9%	-7,2%	-0,8%	-7,9%	-4,9%	-7,6%	-3,7%	-6,9%	-5,5%	-3,8%	-7,0%	3,7%	-20,0%	
Barcelonès Nord	-4,1%	-6,4%	-7,2%	-6,4%	-5,1%	-6,7%	-10,7%	-6,3%	-9,6%	0,0%	-4,9%	-6,6%	-6,6%	0,2%	-5,2%	-12,0%	-3,2%	1,6%	50,0%		
Badalona	1,8%	-6,0%	-6,6%	-6,3%	-4,2%	-6,4%	-11,7%	-8,9%	-9,3%	2,3%	-10,2%	-4,5%	-6,6%	-6,6%	-1,7%	-4,9%	-6,8%	-0,7%	1,5%	100,0%	
Sant Adrià de Besòs	12,5%	-8,2%	-2,0%	-4,0%	-5,4%	-5,7%	-0,8%	-2,5%	-8,5%	0,0%	-8,7%	2,8%	-3,5%	-7,1%	-6,0%	-5,3%	-22,2%	0,5%	5,1%	0,0%	
Santa Coloma de Gramenet	-15,4%	-6,5%	-9,3%	-7,5%	-6,6%	-7,4%	-12,0%	-9,4%	-10,7%	-6,1%	6,5%	-9,5%	-7,7%	-6,4%	5,4%	-5,9%	-17,0%	-7,6%	0,9%	0,0%	
Pes relatiu																					
CATALUNYA	2,5%	13,4%	11,5%	66,2%	6,4%	15,7%	3,0%	9,3%	1,6%	0,9%	0,7%	4,9%	15,1%	2,9%	2,1%	4,0%	1,5%	3,1%	1,5%	0,0%	
Àmbit metropolità	1,1%	13,6%	11,0%	68,3%	6,0%	15,7%	3,1%	8,3%	1,9%	1,1%	0,8%	5,8%	16,0%	2,6%	2,3%	4,2%	1,5%	3,3%	1,6%	0,0%	
Barcelonès	0,6%	10,1%	10,4%	73,8%	5,1%	16,0%	3,2%	9,5%	2,7%	0,9%	0,9%	7,4%	15,9%	2,0%	2,9%	4,5%	1,7%	3,6%	2,0%	0,2%	
Barcelona	0,5%	9,0%	8,7%	77,6%	4,1%	16,6%	3,2%	10,3%	3,4%	1,7%	1,1%	9,0%	14,9%	1,0%	3,7%	4,9%	2,1%	3,6%	2,0%	0,0%	
L'Hospitalet	0,7%	10,4%	12,9%	70,6%	5,5%	15,1%	3,6%	9,0%	1,5%	0,6%	0,8%	5,2%	18,9%	2,8%	1,3%	4,0%	1,4%	3,4%	3,0%	0,0%	
Barcelonès Nord	0,6%	12,7%	13,7%	64,6%	8,4%	14,8%	3,0%	7,6%	1,3%	0,6%	0,6%	4,3%	16,7%	4,5%	1,5%	3,7%	1,1%	3,4%	1,5%	0,0%	
Badalona	0,6%	13,2%	13,5%	64,2%	8,5%	15,2%	3,0%	7,2%	1,3%	0,7%	0,6%	5,0%	16,3%	4,1%	1,5%	3,9%	1,1%	2,9%	1,4%	0,0%	
Sant Adrià de Besòs	0,2%	11,7%	10,6%	69,7%	7,7%	15,1%	3,2%	8,4%	1,5%	0,5%	0,6%	4,0%	18,8%	5,1%	1,3%	3,9%	1,2%	5,0%	1,1%	0,0%	
Santa Coloma de Gramenet	0,6%	12,1%	15,2%	63,7%	8,4%	14,1%	2,8%	8,1%	1,1%	0,4%	0,6%	3,1%	16,8%	5,2%	1,4%	3,3%	1,0%	3,8%	2,0%	0,0%	

DADES ATUR (4)

NIVELL D'ESTUDIS

	Sense estudis	Estudis primaris	Estudis primaris	Programes formació	Educació	Tècnics -	Universitaris	Universitaris	Altres estudis	Primaris	Secundaris	Universitaris
		incomplets	complets	professional	general	professionals superiors	primer cicle	segon i tercer cicle	post-secundaris			
2T 2015												
CATALUNYA	8.685	27.978	44.016	46.414	333.504	31.438	12.884	26.493	529	80.678	411.355	39.906
AMB	3.407	13.803	26.218	32.992	229.829	22.931	9.523	20.820	393	43.427	285.752	30.736
Barcelonès	684	4.364	8.941	12.634	91.436	9.661	4.556	11.786	240	13.989	113.731	16.582
Barcelona	262	1.669	4.270	8.362	57.504	7.107	3.829	10.501	214	6.202	72.972	14.544
L'Hospitalet	155	617	1.891	1.607	14.086	1.067	327	573	12	2.663	16.760	912
Barcelonès Nord	288	2.181	3.068	3.054	22.380	1.646	455	800	15	5.537	27.080	1.270
Badalona	163	845	1.706	1.753	12.887	1.037	290	512	11	2.714	15.677	814
Sant Adrià de Besòs	21	103	288	388	2.533	158	54	88	1	413	3.080	144
Santa Coloma de Gramenet	104	1.232	1.073	913	6.959	450	110	200	3	2.409	8.322	312
1T 2015												
CATALUNYA	9.173	30.072	47.249	50.838	362.533	34.880	14.228	29.039	503	86.495	448.251	43.770
AMB	3.524	14.433	27.682	35.561	245.631	24.996	10.397	22.627	358	45.638	306.188	33.382
Barcelonès	748	4.757	9.845	13.997	99.909	10.650	5.068	12.946	203	15.350	124.556	18.217
Barcelona	286	1.821	4.500	8.984	61.228	7.637	4.227	11.392	173	6.607	77.850	15.792
L'Hospitalet	161	654	2.052	1.715	14.891	1.175	360	647	14	2.867	17.781	1.021
Barcelonès Nord	302	2.282	3.292	3.298	23.790	1.837	481	907	16	5.876	28.925	1.404
Badalona	168	889	1.793	1.905	13.647	1.138	307	588	10	2.851	16.690	905
Sant Adrià de Besòs	25	109	312	402	2.623	177	56	94	3	446	3.202	153
Santa Coloma de Gramenet	109	1.283	1.187	991	7.520	522	117	225	3	2.579	9.033	345
Var Abs 1T15 - 2T15												
CATALUNYA	-488	-2.094	-3.233	-4.424	-29.029	-3.442	-1.344	-2.546	26	-5.817	-36.896	-3.864
AMB	-117	-630	-1.464	-2.569	-15.802	-2.065	-874	-1.807	35	-2.211	-20.436	-2.646
Barcelonès	-64	-393	-904	-1.363	-8.473	-989	-512	-1.160	37	-1.361	-10.825	-1.635
Barcelona	-24	-152	-230	-622	-3.724	-530	-398	-891	41	-405	-4.878	-1.248
L'Hospitalet	-6	-37	-161	-108	-805	-108	-33	-74	-2	-204	-1.021	-109
Barcelonès Nord	-14	-101	-224	-244	-1.410	-191	-26	-107	-1	-339	-1.845	-134
Badalona	-5	-44	-87	-152	-760	-101	-17	-76	1	-137	-1.013	-91
Sant Adrià de Besòs	-4	-6	-24	-14	-90	-19	-2	-6	-2	-33	-122	-9
Santa Coloma de Gramenet	-5	-51	-114	-78	-561	-72	-7	-25	0	-170	-711	-33
Var Rel 1T15 - 2T15												
CATALUNYA	-5,3%	-7,0%	-6,8%	-8,7%	-8,0%	-9,9%	-9,4%	-8,8%	5,2%	-6,7%	-8,2%	-8,8%
AMB	-3,3%	-4,4%	-5,3%	-7,2%	-6,4%	-8,3%	-8,4%	-8,0%	9,8%	-4,8%	-6,7%	-7,9%
Barcelonès	-8,6%	-8,3%	-9,2%	-9,7%	-8,5%	-9,3%	-10,1%	-9,0%	18,2%	-8,9%	-8,7%	-9,0%
Barcelona	-8,4%	-8,3%	-5,1%	-6,9%	-6,1%	-6,9%	-9,4%	-7,8%	23,7%	-6,1%	-6,3%	-7,9%
L'Hospitalet	-3,7%	-5,7%	-7,8%	-6,3%	-5,4%	-9,2%	-9,2%	-11,4%	-14,3%	-7,1%	-5,7%	-10,7%
Barcelonès Nord	-4,6%	-4,4%	-6,8%	-7,4%	-5,9%	-10,4%	-5,4%	-11,8%	-6,3%	-5,8%	-6,4%	-9,5%
Badalona	-3,0%	-4,9%	-4,9%	-8,0%	-5,6%	-8,9%	-5,5%	-12,9%	10,0%	-4,8%	-6,1%	-10,1%
Sant Adrià de Besòs	-16,0%	-5,5%	-7,7%	-3,5%	-3,4%	-10,7%	-3,6%	-6,4%	-66,7%	-7,4%	-3,8%	-5,9%
Santa Coloma de Gramenet	-4,6%	-4,0%	-9,6%	-7,9%	-7,5%	-13,8%	-6,0%	-11,1%	0,0%	-6,6%	-7,9%	-9,6%
Pes relatiu												
CATALUNYA	1,6%	5,3%	8,3%	8,7%	62,7%	5,9%	2,4%	5,0%	0,1%	15,2%	77,3%	7,5%
AMB	0,9%	3,8%	7,3%	9,2%	63,9%	6,4%	2,6%	5,8%	0,1%	12,1%	79,4%	8,5%
Barcelonès	0,5%	2,9%	6,0%	8,5%	61,8%	6,5%	3,1%	8,0%	0,2%	9,5%	76,9%	11,2%
Barcelona	0,3%	1,8%	4,6%	8,9%	61,4%	7,6%	4,1%	11,2%	0,2%	6,6%	77,9%	15,5%
L'Hospitalet	0,8%	3,0%	9,3%	7,9%	69,3%	5,2%	1,6%	2,8%	0,1%	13,1%	82,4%	4,5%
Barcelonès Nord	0,8%	6,4%	9,1%	9,0%	66,0%	4,9%	1,3%	2,4%	0,0%	16,3%	79,9%	3,7%
Badalona	0,8%	4,4%	8,9%	9,1%	67,1%	5,4%	1,5%	2,7%	0,1%	14,1%	81,6%	4,2%
Sant Adrià de Besòs	0,6%	2,8%	7,9%	10,7%	69,6%	4,3%	1,5%	2,4%	0,0%	11,4%	84,7%	4,0%
Santa Coloma de Gramenet	0,9%	11,2%	9,7%	8,3%	63,0%	4,1%	1,0%	1,8%	0,0%	21,8%	75,4%	2,8%

DADES CONTRACTACIÓ (1)

	EDAT			DURADA					SECTOR D'ACTIVITAT ECONÒMICA											
	Total	Homes	Dones	<=19	>19 a	>=25 a	>=30 a	<6 mesos	6 a 12			Agricultura	Indústria	Construc.	Serveis					
				<=24	<30	<45	>=45		mesos	altres	indefinit					indeterm.				
2T 2015																				
Barcelonès	260.468	127.387	133.081	8.674	49.651	50.805	108.113	43.225	152.161	5.975	1.135	32.890	68.307	125	9.205	9.900	241.238			
Barcelona	226.870	110.084	116.786	7.683	44.041	44.708	93.913	36.525	131.376	4.896	983	29.223	60.392	113	6.768	7.647	212.342			
Hospitalet de Llobregat, l'	17.197	8.857	8.340	436	2.925	3.157	7.248	3.431	11.239	502	60	1.725	3.671	3	945	733	15.516			
Barcelonès Nord	16.401	8.446	7.955	555	2.685	2.940	6.952	3.269	9.546	577	92	1.942	4.244	9	1.492	1.520	13.380			
Badalona	11.874	6.190	5.684	401	1.958	2.238	5.045	2.232	6.986	429	62	1.315	3.082	8	1.095	1.070	9.701			
Sant Adrià de Besòs	1.358	857	501	57	216	214	583	288	571	22	7	243	515	0	253	150	955			
Santa Coloma de Gramenet	3.169	1.399	1.770	97	511	488	1.324	749	1.989	126	23	384	647	1	144	300	2.724			
% s/total, 2T 15																				
Barcelonès	100,0%	48,9%	51,1%	3,3%	19,1%	19,5%	41,5%	16,6%	58,4%	2,3%	0,4%	12,6%	26,2%	0,0%	3,5%	3,8%	92,6%			
Barcelona	100,0%	48,5%	51,5%	3,4%	19,4%	19,7%	41,4%	16,1%	57,9%	2,2%	0,4%	12,9%	26,6%	0,0%	3,0%	3,4%	93,6%			
Hospitalet de Llobregat, l'	100,0%	51,5%	48,5%	2,5%	17,0%	18,4%	42,1%	20,0%	65,4%	2,9%	0,3%	10,0%	21,3%	0,0%	5,5%	4,3%	90,2%			
Barcelonès Nord	100,0%	51,5%	48,5%	3,4%	16,4%	17,9%	42,4%	19,9%	58,2%	3,5%	0,6%	11,8%	25,9%	0,1%	9,1%	9,3%	81,6%			
Badalona	100,0%	52,1%	47,9%	3,4%	16,5%	18,8%	42,5%	18,8%	58,8%	3,6%	0,5%	11,1%	26,0%	0,1%	9,2%	9,0%	81,7%			
Sant Adrià de Besòs	100,0%	63,1%	36,9%	4,2%	15,9%	15,8%	42,9%	21,2%	42,0%	1,6%	0,5%	17,9%	37,9%	0,0%	18,6%	11,0%	70,3%			
Santa Coloma de Gramenet	100,0%	44,1%	55,9%	3,1%	16,1%	15,4%	41,8%	23,6%	62,8%	4,0%	0,7%	12,1%	20,4%	0,0%	4,5%	9,5%	86,0%			
1T 2015																				
Barcelonès	252.351	120.201	132.150	6.261	45.211	50.317	107.624	42.938	138.906	6.719	1.348	35.822	69.556	221	10.993	10.808	230.329			
Barcelona	218.896	103.237	115.659	5.524	39.966	44.427	93.077	35.902	119.061	5.759	1.210	31.875	60.991	198	8.724	8.398	201.576			
Hospitalet de Llobregat, l'	17.863	8.932	8.931	359	2.857	3.214	7.805	3.628	11.153	521	52	1.822	4.315	5	965	798	16.095			
Barcelonès Nord	15.592	8.032	7.560	378	2.388	2.676	6.742	3.408	8.692	439	86	2.125	4.250	18	1.304	1.612	12.658			
Badalona	11.071	5.807	5.264	254	1.742	1.953	4.761	2.361	6.314	317	50	1.380	3.010	18	965	1.173	8.915			
Sant Adrià de Besòs	1.341	841	500	41	200	219	610	271	407	34	2	294	604	0	221	121	999			
Santa Coloma de Gramenet	3.180	1.384	1.796	83	446	504	1.371	776	1.971	88	34	451	636	0	118	318	2.744			
2T 2014																				
Barcelonès	244.225	118.411	125.814	6.669	44.225	49.600	105.547	38.184	142.126	5.342	1.163	30.709	64.885	166	8.794	8.500	226.765			
Barcelona	215.661	103.939	111.722	5.916	39.717	44.215	92.780	33.033	124.588	4.181	1.057	27.092	58.743	151	6.885	6.723	201.902			
Hospitalet de Llobregat, l'	14.130	7.254	6.876	330	2.111	2.796	6.487	2.406	9.241	579	46	1.556	2.708	9	751	651	12.719			
Barcelonès Nord	14.434	7.218	7.216	423	2.397	2.589	6.280	2.745	8.297	582	60	2.061	3.434	6	1.158	1.126	12.144			
Badalona	10.548	5.256	5.292	324	1.809	1.984	4.478	1.953	6.400	464	50	1.359	2.275	5	749	774	9.020			
Sant Adrià de Besòs	1.295	804	491	34	213	182	595	271	492	27	2	303	471	1	289	99	906			
Santa Coloma de Gramenet	2.591	1.158	1.433	65	375	423	1.207	521	1.405	91	8	399	688	0	120	253	2.218			
2T 2013																				
Barcelonès	217.561	105.711	111.850	5.443	37.555	44.948	96.834	32.781	132.178	4.920	694	23.993	55.776	109	5.531	7.986	203.935			
Barcelona	192.654	92.961	99.693	4.763	33.474	40.344	85.531	28.542	117.264	3.851	627	21.175	49.737	100	4.328	6.018	182.208			
Hospitalet de Llobregat, l'	12.208	6.226	5.982	266	1.935	2.362	5.669	1.976	7.746	603	44	1.249	2.566	4	449	756	10.999			
Barcelonès Nord	12.699	6.524	6.175	414	2.146	2.242	5.634	2.263	7.168	466	23	1.569	3.473	5	754	1.212	10.728			
Badalona	9.143	4.640	4.503	281	1.626	1.709	4.019	1.508	5.444	365	18	1.062	2.254	5	498	755	7.885			
Sant Adrià de Besòs	1.207	785	422	52	148	211	567	229	546	26	4	197	434	0	161	132	914			
Santa Coloma de Gramenet	2.349	1.099	1.250	81	372	322	1.048	526	1.178	75	1	310	785	0	95	325	1.929			
1T 2014																				
Barcelonès	223.067	104.737	118.330	4.711	37.924	45.296	98.512	36.624	123.869	5.709	1.237	28.501	63.751	248	7.528	8.759	206.532			
Barcelona	196.636	91.653	104.983	4.211	34.063	40.447	86.305	31.610	108.102	4.919	1.127	25.169	57.319	174	5.462	6.870	184.130			
Hospitalet de Llobregat, l'	13.056	6.495	6.561	239	1.894	2.607	6.093	2.223	7.999	392	48	1.532	3.085	38	789	698	11.531			
Barcelonès Nord	13.375	6.589	6.786	261	1.967	2.242	6.114	2.791	7.768	398	62	1.800	3.347	36	1.277	1.191	10.871			
Badalona	9.541	4.673	4.868	187	1.386	1.648	4.319	2.001	5.791	258	44	1.173	2.275	36	838	794	7.873			
Sant Adrià de Besòs	1.200	748	452	30	208	195	586	181	472	39	2	264	423	0	311	122	767			
Santa Coloma de Gramenet	2.634	1.168	1.466	44	373	399	1.209	609	1.505	101	16	363	649	0	128	275	2.231			

DADES CONTRACTACIÓ (1)

	EDAT			DURADA					SECTOR D'ACTIVITAT ECONÒMICA								
	Total	Homes	Dones	<=19	>19 a <=24	>=25 a <30	>=30 a <45	>=45	<6 mesos	6 a 12 mesos	altres	indefinitos	indeterm.	Agricultura	Indústria	Construc.	Serveis
2T 2015																	
Barcelonès	260.468	127.387	133.081	8.674	49.651	50.805	108.113	43.225	152.161	5.975	1.135	32.890	68.307	125	9.205	9.900	241.238
Barcelona	226.870	110.084	116.786	7.683	44.041	44.708	93.913	36.525	131.376	4.896	983	29.223	60.392	113	6.768	7.647	212.342
Hospitalet de Llobregat, l'	17.197	8.857	8.340	436	2.925	3.157	7.248	3.431	11.239	502	60	1.725	3.671	3	945	733	15.516
Barcelonès Nord	16.401	8.446	7.955	555	2.685	2.940	6.952	3.269	9.546	577	92	1.942	4.244	9	1.492	1.520	13.380
Badalona	11.874	6.190	5.684	401	1.958	2.238	5.045	2.232	6.986	429	62	1.315	3.082	8	1.095	1.070	9.701
Sant Adrià de Besòs	1.358	857	501	57	216	214	583	288	571	22	7	243	515	0	253	150	955
Santa Coloma de Gramenet	3.169	1.399	1.770	97	511	488	1.324	749	1.989	126	23	384	647	1	144	300	2.724
% s/total, 2T 15																	
Barcelonès	100,0%	48,9%	51,1%	3,3%	19,1%	19,5%	41,5%	16,6%	58,4%	2,3%	0,4%	12,6%	26,2%	0,0%	3,5%	3,8%	92,6%
Barcelona	100,0%	48,5%	51,5%	3,4%	19,4%	19,7%	41,4%	16,1%	57,9%	2,2%	0,4%	12,9%	26,6%	0,0%	3,0%	3,4%	93,6%
Hospitalet de Llobregat, l'	100,0%	51,5%	48,5%	2,5%	17,0%	18,4%	42,1%	20,0%	65,4%	2,9%	0,3%	10,0%	21,3%	0,0%	5,5%	4,3%	90,2%
Barcelonès Nord	100,0%	51,5%	48,5%	3,4%	16,4%	17,9%	42,4%	19,9%	58,2%	3,5%	0,6%	11,8%	25,9%	0,1%	9,1%	9,3%	81,6%
Badalona	100,0%	52,1%	47,9%	3,4%	16,5%	18,8%	42,5%	18,8%	58,8%	3,6%	0,5%	11,1%	26,0%	0,1%	9,2%	9,0%	81,7%
Sant Adrià de Besòs	100,0%	63,1%	36,9%	4,2%	15,9%	15,8%	42,9%	21,2%	42,0%	1,6%	0,5%	17,9%	37,9%	0,0%	18,6%	11,0%	70,3%
Santa Coloma de Gramenet	100,0%	44,1%	55,9%	3,1%	16,1%	15,4%	41,8%	23,6%	62,8%	4,0%	0,7%	12,1%	20,4%	0,0%	4,5%	9,5%	86,0%
1T 2015																	
Barcelonès	252.351	120.201	132.150	6.261	45.211	50.317	107.624	42.938	138.906	6.719	1.348	35.822	69.556	221	10.993	10.808	230.329
Barcelona	218.896	103.237	115.659	5.524	39.966	44.427	93.077	35.902	119.061	5.759	1.210	31.875	60.991	198	8.724	8.398	201.576
Hospitalet de Llobregat, l'	17.863	8.932	8.931	359	2.857	3.214	7.805	3.628	11.153	521	52	1.822	4.315	5	965	798	16.095
Barcelonès Nord	15.592	8.032	7.560	378	2.388	2.676	6.742	3.408	8.692	439	86	2.125	4.250	18	1.304	1.612	12.658
Badalona	11.071	5.807	5.264	254	1.742	1.953	4.761	2.361	6.314	317	50	1.380	3.010	18	965	1.173	8.915
Sant Adrià de Besòs	1.341	841	500	41	200	219	610	271	407	34	2	294	604	0	221	121	999
Santa Coloma de Gramenet	3.180	1.384	1.796	83	446	504	1.371	776	1.971	88	34	451	636	0	118	318	2.744
2T 2014																	
Barcelonès	244.225	118.411	125.814	6.669	44.225	49.600	105.547	38.184	142.126	5.342	1.163	30.709	64.885	166	8.794	8.500	226.765
Barcelona	215.661	103.939	111.722	5.916	39.717	44.215	92.780	33.033	124.588	4.181	1.057	27.092	58.743	151	6.885	6.723	201.902
Hospitalet de Llobregat, l'	14.130	7.254	6.876	330	2.111	2.796	6.487	2.406	9.241	579	46	1.556	2.708	9	751	651	12.719
Barcelonès Nord	14.434	7.218	7.216	423	2.397	2.589	6.280	2.745	8.297	582	60	2.061	3.434	6	1.158	1.126	12.144
Badalona	10.548	5.256	5.292	324	1.809	1.984	4.478	1.953	6.400	464	50	1.359	2.275	5	749	774	9.020
Sant Adrià de Besòs	1.295	804	491	34	213	182	595	271	492	27	2	303	471	1	289	99	906
Santa Coloma de Gramenet	2.591	1.158	1.433	65	375	423	1.207	521	1.405	91	8	399	688	0	120	253	2.218
2T 2013																	
Barcelonès	217.561	105.711	111.850	5.443	37.555	44.948	96.834	32.781	132.178	4.920	694	23.993	55.776	109	5.531	7.986	203.935
Barcelona	192.654	92.961	99.693	4.763	33.474	40.344	85.531	28.542	117.264	3.851	627	21.175	49.737	100	4.328	6.018	182.208
Hospitalet de Llobregat, l'	12.208	6.226	5.982	266	1.935	2.362	5.669	1.976	7.746	603	44	1.249	2.566	4	449	756	10.999
Barcelonès Nord	12.699	6.524	6.175	414	2.146	2.242	5.634	2.263	7.168	466	23	1.569	3.473	5	754	1.212	10.728
Badalona	9.143	4.640	4.503	281	1.626	1.709	4.019	1.508	5.444	365	18	1.062	2.254	5	498	755	7.885
Sant Adrià de Besòs	1.207	785	422	52	148	211	567	229	546	26	4	197	434	0	161	132	914
Santa Coloma de Gramenet	2.349	1.099	1.250	81	372	322	1.048	526	1.178	75	1	310	785	0	95	325	1.929
1T 2014																	
Barcelonès	223.067	104.737	118.330	4.711	37.924	45.296	98.512	36.624	123.869	5.709	1.237	28.501	63.751	248	7.528	8.759	206.532
Barcelona	196.636	91.653	104.983	4.211	34.063	40.447	86.305	31.610	108.102	4.919	1.127	25.169	57.319	174	5.462	6.870	184.130
Hospitalet de Llobregat, l'	13.056	6.495	6.561	239	1.894	2.607	6.093	2.223	7.999	392	48	1.532	3.085	38	789	698	11.531
Barcelonès Nord	13.375	6.589	6.786	261	1.967	2.242	6.114	2.791	7.768	398	62	1.800	3.347	36	1.277	1.191	10.871
Badalona	9.541	4.673	4.868	187	1.386	1.648	4.319	2.001	5.791	258	44	1.173	2.275	36	838	794	7.873
Sant Adrià de Besòs	1.200	748	452	30	208	195	586	181	472	39	2	264	423	0	311	122	767
Santa Coloma de Gramenet	2.634	1.168	1.466	44	373	399	1.209	609	1.505	101	16	363	649	0	128	275	2.231

DADES CONTRACTACIÓ (2)

	EDAT								DURADA					SECTOR D'ACTIVITAT ECONÒMICA			
	Total	Homes	Dones	<=19	>19 a <=24	>=25 a <30	>=30 a <45	>=45	<6 mesos	6 a 12 mesos	altres	indefinitos	indeterm.	Agricultura	Indústria	Construc.	Serveis
Variació 1T 15 - 2T 15																	
Barcelonès	8.117	7.186	931	2.413	4.440	488	489	287	13.255	-744	-213	-2.932	-1.249	-96	-1.788	-908	10.909
Barcelona	7.974	6.847	1.127	2.159	4.075	281	836	623	12.315	-863	-227	-2.652	-599	-85	-1.956	-751	10.766
Hospitalet de Llobregat, l'	-666	-75	-591	77	68	-57	-557	-197	86	-19	8	-97	-644	-2	-20	-65	-579
Barcelonès Nord	809	414	395	177	297	264	210	-139	854	138	6	-183	-6	-9	188	-92	722
Badalona	803	383	420	147	216	285	284	-129	672	112	12	-65	72	-10	130	-103	786
Sant Adrià de Besòs	17	16	1	16	16	-5	-27	17	164	-12	5	-51	-89	0	32	29	-44
Santa Coloma de Gramenet	-11	15	-26	14	65	-16	-47	-27	18	38	-11	-67	11	1	26	-18	-20
Variació 1T 14 - 2T 14																	
Barcelonès	21.158	13.674	7.484	1.958	6.301	4.304	7.035	1.560	18.257	-367	-74	2.208	1.134	-82	1.266	-259	20.233
Barcelona	19.025	12.286	6.739	1.705	5.654	3.768	6.475	1.423	16.486	-738	-70	1.923	1.424	-23	1.423	-147	17.772
Hospitalet de Llobregat, l'	1.074	759	315	91	217	189	394	183	1.242	187	-2	24	-377	-29	-38	-47	1.188
Barcelonès Nord	1.059	629	430	162	430	347	166	-46	529	184	-2	261	87	-30	-119	-65	1.273
Badalona	1.007	583	424	137	423	336	159	-48	609	206	6	186	0	-31	-89	-20	1.147
Sant Adrià de Besòs	95	56	39	4	5	-13	9	90	20	-12	0	39	48	1	-22	-23	139
Santa Coloma de Gramenet	-43	-10	-33	21	2	24	-2	-88	-100	-10	-8	36	39	0	-8	-22	-13
Variació 2T 14 - 2T 15																	
Barcelonès	16.243	8.976	7.267	2.005	5.426	1.205	2.566	5.041	10.035	633	-28	2.181	3.422	-41	411	1.400	14.473
Barcelona	11.209	6.145	5.064	1.767	4.324	493	1.133	3.492	6.788	715	-74	2.131	1.649	-38	-117	924	10.440
Hospitalet de Llobregat, l'	3.067	1.603	1.464	106	814	361	761	1.025	1.998	-77	14	169	963	-6	194	82	2.797
Barcelonès Nord	1.967	1.228	739	132	288	351	672	524	1.249	-5	32	-119	810	3	334	394	1.236
Badalona	1.326	934	392	77	149	254	567	279	586	-35	12	-44	807	3	346	296	681
Sant Adrià de Besòs	63	53	10	23	3	32	-12	17	79	-5	5	-60	44	-1	-36	51	49
Santa Coloma de Gramenet	578	241	337	32	136	65	117	228	584	35	15	-15	-41	1	24	47	506
Variació 2T 13 - 2T 14																	
Barcelonès	26.664	12.700	13.964	1.226	6.670	4.652	8.713	5.403	9.948	422	469	6.716	9.109	57	3.263	514	22.830
Barcelona	23.007	10.978	12.029	1.153	6.243	3.871	7.249	4.491	7.324	330	430	5.917	9.006	51	2.557	705	19.694
Hospitalet de Llobregat, l'	1.922	1.028	894	64	176	434	818	430	1.495	-24	2	307	142	5	302	-105	1.720
Barcelonès Nord	1.735	694	1.041	9	251	347	646	482	1.129	116	37	492	-39	1	404	-86	1.416
Badalona	1.405	616	789	43	183	275	459	445	956	99	32	297	21	0	251	19	1.135
Sant Adrià de Besòs	88	19	69	-18	65	-29	28	42	-54	1	-2	106	37	1	128	-33	-8
Santa Coloma de Gramenet	242	59	183	-16	3	101	159	-5	227	16	7	89	-97	0	25	-72	289
Variació % 2T 14 - 2T 15																	
Barcelonès	6,7%	7,6%	5,8%	30,1%	12,3%	2,4%	2,4%	13,2%	7,1%	11,8%	-2,4%	7,1%	5,3%	-24,7%	4,7%	16,5%	6,4%
Barcelona	5,2%	5,9%	4,5%	29,9%	10,9%	1,1%	1,2%	10,6%	5,4%	17,1%	-7,0%	7,9%	2,8%	-25,2%	-1,7%	13,7%	5,2%
Hospitalet de Llobregat, l'	21,7%	22,1%	21,3%	32,1%	38,6%	12,9%	11,7%	42,6%	21,6%	-13,3%	30,4%	10,9%	35,6%	-66,7%	25,8%	12,6%	22,0%
Barcelonès Nord	13,6%	17,0%	10,2%	31,2%	12,0%	13,6%	10,7%	19,1%	15,1%	-0,9%	53,3%	-5,8%	23,6%		28,8%	35,0%	10,2%
Badalona	12,6%	17,8%	7,4%	23,8%	8,2%	12,8%	12,7%	14,3%	9,2%	-7,5%	24,0%	-3,2%	35,5%		46,2%	38,2%	7,5%
Sant Adrià de Besòs	4,9%	6,6%	2,0%	67,6%	1,4%	17,6%	-2,0%	6,3%	16,1%	-18,5%	250,0%	-19,8%	9,3%	-100,0%	-12,5%	51,5%	5,4%
Santa Coloma de Gramenet	22,3%	20,8%	23,5%	49,2%	36,3%	15,4%	9,7%	43,8%	41,6%	38,5%	187,5%	-3,8%	-6,0%		20,0%	18,6%	22,8%
Variació % 1T 15 - 2T 15																	
Barcelonès	3,2%	6,0%	0,7%	38,5%	9,8%	1,0%	0,5%	0,7%	9,5%	-11,1%	-15,8%	-8,2%	-1,8%	-43,4%	-16,3%	-8,4%	4,7%
Barcelona	3,6%	6,6%	1,0%	39,1%	10,2%	0,6%	0,9%	1,7%	10,3%	-15,0%	-18,8%	-8,3%	-1,0%	-42,9%	-22,4%	-8,9%	5,3%
Hospitalet de Llobregat, l'	-3,7%	-0,8%	-6,6%	21,4%	2,4%	-1,8%	-7,1%	-5,4%	0,8%	-3,6%	15,4%	-5,3%	-14,9%	-40,0%	-2,1%	-8,1%	-3,6%
Barcelonès Nord	5,2%	5,2%	5,2%	46,8%	12,4%	9,9%	3,1%	-4,1%	9,8%	31,4%	7,0%	-8,6%	-0,1%	-50,0%	14,4%	-5,7%	5,7%
Badalona	7,3%	6,6%	8,0%	57,9%	12,4%	14,6%	6,0%	-5,5%	10,6%	35,3%	24,0%	-4,7%	2,4%	-55,6%	13,5%	-8,8%	8,8%
Sant Adrià de Besòs	1,3%	1,9%	0,2%	39,0%	8,0%	-2,3%	-4,4%	6,3%	40,3%	-35,3%	250,0%	-17,3%	-14,7%	#DIV/0!	14,5%	24,0%	-4,4%
Santa Coloma de Gramenet	-0,3%	1,1%	-1,4%	16,9%	14,6%	-3,2%	-3,4%	-3,5%	0,9%	43,2%	-32,4%	-14,9%	1,7%		22,0%	-5,7%	-0,7%
Variació % 1T 14 - 2T 14																	
Barcelonès	9,5%	13,1%	6,3%	41,6%	16,6%	9,5%	7,1%	4,3%	14,7%	-6,4%	-6,0%	7,7%	1,8%	-33,1%	16,8%	-3,0%	9,8%
Barcelona	9,7%	13,4%	6,4%	40,5%	16,6%	9,3%	7,5%	4,5%	15,3%	-15,0%	-6,2%	7,6%	2,5%	-13,2%	26,1%	-2,1%	9,7%
Hospitalet de Llobregat, l'	8,2%	11,7%	4,8%	38,1%	11,5%	7,2%	6,5%	8,2%	15,5%	47,7%	1,6%	1,6%	-12,2%	-76,3%	-4,8%	-1,6%	10,3%
Barcelonès Nord	7,9%	9,5%	6,3%	62,1%	21,9%	15,5%	2,7%	-1,6%	6,8%	46,2%	-3,2%	14,5%	2,6%	-83,3%	-9,3%	-5,5%	11,7%
Badalona	10,6%	12,5%	8,7%	73,3%	30,5%	20,4%	3,7%	-2,4%	10,5%	79,8%	13,6%	15,9%	0,0%	-86,1%	-10,6%	-2,5%	14,6%
Sant Adrià de Besòs	7,9%	7,5%	8,6%	13,3%	2,4%	-6,7%	1,5%	49,7%	4,2%	-30,8%	0,0%	14,8%	11,3%		-7,1%	-18,9%	18,1%
Santa Coloma de Gramenet	-1,6%	-0,9%	-2,3%	47,7%	0,5%	6,0%	-0,2%	-14,4%	-6,6%	-9,9%	-50,0%	9,9%	6,0%		-6,3%	-8,0%	-0,6%



CONSELL COMARCAL DEL
BARCELONÈS



**Diputació
Barcelona**



Ajuntament de Badalona



**Ajuntament
de Sant Adrià de Besòs**



**Ajuntament
de Santa Coloma
de Gramenet**

Ací

Federació
Empresarial
de Badalona



pimec
micro, petita i mitjana empresa de catalunya



Generalitat de Catalunya
Departament d'Empresa i Ocupació

Unió Europea
Fons social europeu
L'FSE inverteix en el teu futur

