

INFORME TRIMESTRAL

Núm. 57

1r trimestre 2015

0. L'Informe en un minut	pàg. 1
1. Conjuntura econòmica i laboral. Balanç del primer trimestre de 2015	pàg. 2
2. Evolució de l'atur registrat al Barcelonès	pàg. 3
3. Evolució de la contractació al Barcelonès	pàg. 12
4. Taules resum	pàg. 23

L'Observatori del Barcelonès Nord és una acció conjunta dels ajuntaments de Badalona, Sant Adrià de Besòs i Santa Coloma de Gramenet i del Consell Comarcal del Barcelonès, amb la col·laboració de CCOO i UGT

Observatori del Barcelonès Nord

<http://www.pacte.barcelones.cat>



**PACTE PER L'OCUPACIÓ
I EL DESENVOLUPAMENT
DEL BARCELONÈS NORD**



CONSELL COMARCAL DEL
BARCELONÈS

0. L'INFORME EN UN MINUT

- L'economia mundial continua creixent amb moderació. El primer trimestre del 2015 l'economia catalana agafa força i augmenta un 0,9 % intertrimestral i un 2,4% interanual.
- Descens moderat de l'atur registrat del trimestre a tots els àmbits territorials.
- La trajectòria respecte d'ara fa un any és positiva a tots els àmbits.
- El Barcelonès Nord és l'únic agregat territorial amb davallada trimestral de l'atur registrat dels estrangers.
- Durant aquest primer trimestre tota la davallada d'atur s'ha concentrat en els homes.
- Les dones més grans de 45 anys són el grup amb més persones registrades a l'atur.
- Al barcelonès Nord creixen els aturats procedents de l'agricultura, els serveis i els que no han treballat mai.
- El Barcelonès Nord registra el creixement trimestral de la contractació més important.
- Els contractes indefinits creixen amb força a tot arreu, trimestralment i interanualment.
- Els contractes més nombrosos són els d'una durada inferior als sis mesos.
- El gran gruix de contractes de menys de sis mesos de durada són contractes de menys d'un mes.
- La proporció de contractes d'estrangers és propera al 20% a tots els àmbits.
- Prop d'un 30% dels contractes indefinits del Barcelonès Nord corresponen a la modalitat convertits en indefinits.

1. CONJUNTURA ECONÒMICA I LABORAL. BALANÇ DEL PRIMER TRIMESTRE DE L'ANY 2015.

Reproduïm íntegrament l'apartat "Els trets més destacats" de la nota de conjuntura econòmica a Catalunya número 84¹, corresponent a l'abril del 2015, elaborada pel Departament d'Economia i Coneixement de la Generalitat:

- L'economia mundial continua creixent amb moderació. Milloren les previsions per a les economies de la zona euro i d'Espanya.
- El primer trimestre del 2015 l'economia catalana agafa força i augmenta un 0,9 % intertrimestral i un 2,4% interanual. Milloren els registres de tots els sectors. Els indicadors de la demanda interna continuen a l'alça.
- Els dos primers mesos del 2015 les exportacions augmenten un 1,9 % en termes corrents, i les importacions, un 2,4 %. El primer trimestre el turisme estranger creix un 5,2 %, i la seva despesa, un 12,6 %.
- El mes de març l'augment del nombre d'afiliats a la Seguretat Social s'accelera fins a un 3,7 %. L'EPA², que mostra una dinàmica de l'ocupació més pausada (2,1 % el primer trimestre), situa la taxa d'atur en un 20 %.
- La inflació es manté en mínims (-0,3 % interanual el mes de març), però és una mica menys negativa que fa alguns mesos.
- Els costos laborals van disminuir un 2,3 % interanual el darrer trimestre del 2014; la reducció més gran dels darrers anys. El primer trimestre del 2015 les tarifes salarials pactades han augmentat un 0,85 %.
- Millora el flux de crèdit nou, especialment el que s'adreça a les llars. Així i tot, el desendeutament del sector privat redueix (en un 6,4 % a Catalunya) l'estoc de crèdit de les entitats de dipòsit.
- L'expansió quantitativa del BCE anima les borses europees.
- L'IBEX 35 augmenta un 10,8 % durant els quatre primers mesos del 2015.
- La recaptació tributària de la Generalitat augmenta un 33,1 % fins al març, i la de l'Administració central a Catalunya, un 0,6 %.

Nota: Els comentaris d'aquest apartat corresponen al primer trimestre de l'any 2015, i no recullen els canvis posteriors.

¹http://economia.gencat.cat/web/.content/70_economia_catalana/arxius/publicacions_periodiques/nota_de_conjuntura/nce_84/NCE_84_trets_destacats.pdf

² <http://www.idescat.cat/economia/inec?tc=3&id=0608>

2. EVOLUCIÓ DE L'ATUR REGISTRAT AL BARCELONÈS

Evolució trimestral

- Descens moderat de l'atur registrat a tots els àmbits territorials.
- Encapçala la davallada l'àmbit metropolità.
- El Barcelonès Nord i Catalunya registren el mateix descens.
- No tots els municipis de la comarca redueixen aturats. Hi ha un lleu repunt a l'Hospitalet, i una mica més elevat a Sant Adrià.

Evolució anual

- La trajectòria respecte d'ara fa un any és positiva a tots els àmbits.
- L'evolució és força homogènia a tots els territoris, amb disminucions properes al 8%.
- Per municipis la davallada més alta és a Badalona, propera al 9%.
- La més moderada a Sant Adrià, que queda per sota del -5%.

2.1. Atur registrat, 1T trimestre de 2015

	Mensual			Trimestre		Variació trimestral		Variació anual	
	Gener	Febrer	Març	1T 15	TARE	Absoluta	Relativa	Absoluta	Relativa
Espanya	4.525.691	4.512.153	4.451.939	4.496.594		1.050	0,0%	-311.002	-6,5%
Catalunya	582.769	581.124	571.655	578.516		-3.062	-0,5%	-50.792	-8,1%
Àmbit metropolità	387.128	385.947	382.550	385.208		-3.074	-0,8%	-35.566	-8,5%
Barcelonès	158.623	158.327	157.419	158.123	13,7%	-248	-0,2%	-13.138	-7,7%
Barcelonès Nord	36.325	36.194	36.097	36.205	18,8%	-168	-0,5%	-3.276	-8,3%
Barcelona	100.594	100.384	99.768	100.249	12,1%	-157	-0,2%	-8.121	-7,5%
L'Hospitalet de Llobregat	21.704	21.749	21.554	21.669	16,6%	77	0,4%	-1.741	-7,4%
Badalona	20.588	20.382	20.369	20.446	18,1%	-188	-0,9%	-1.988	-8,9%
Sant Adrià de Besòs	3.694	3.829	3.882	3.802	20,9%	70	1,9%	-175	-4,4%
Santa Coloma de Gramenet	12.043	11.983	11.846	11.957	19,4%	-50	-0,4%	-1.113	-8,5%

Nota: la TARE [(nombre d'aturats registrats/població activa estimada)*100] s'ha calculat utilitzant la població activa estimada calculada segons la metodologia de la XODEL, a partir del Padró de l'any 2014. A la web de l'Observatori del Barcelonès Nord hi ha una nota metodològica que amplia informació sobre el mètode de càlcul.

Font: elaboració pròpia a partir de dades del SEPE i de l'Observatori d'Empresa i Ocupació, Departament d'Empresa i Ocupació de la Generalitat de Catalunya

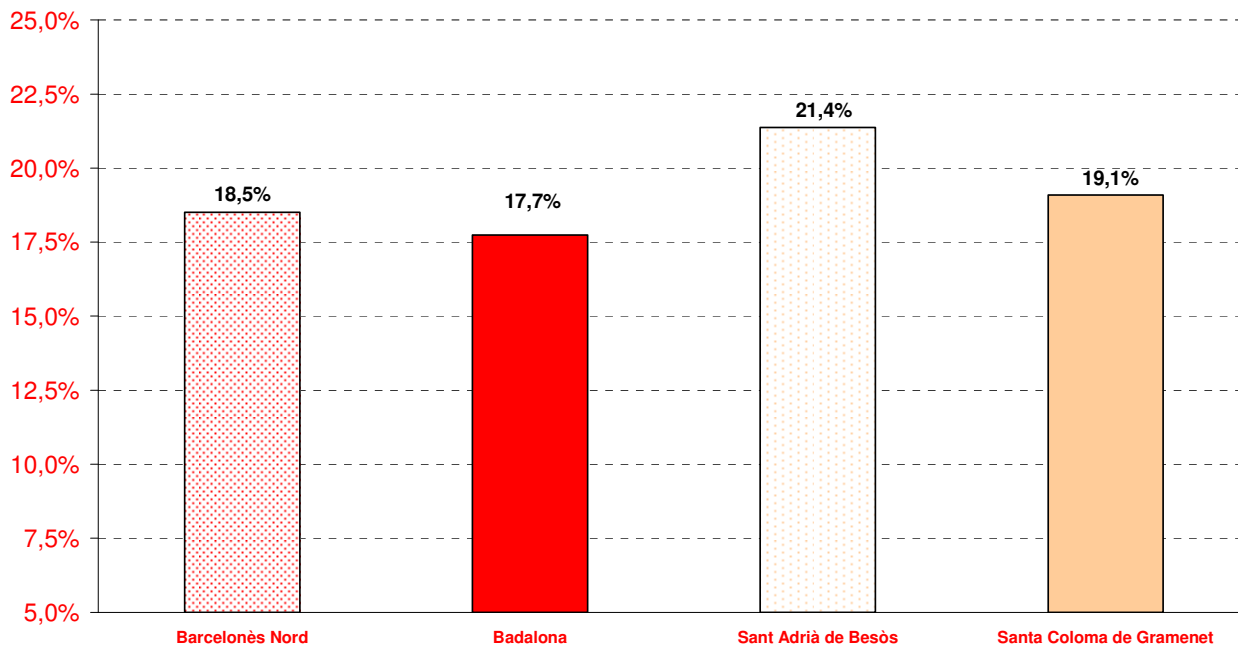
Gràfica G.2.1 (Pàg. següent)

- La taxa d'atur registrat estimada (TARE) del Barcelonès Nord és del 18,5%.
- Badalona registra la TARE més moderada i Sant Adrià la més elevada.

Gràfica G.2.2 (Pàg. següent)

- Com que els moviments del trimestre són moderats, l'evolució del nombre de persones registrades a l'atur als municipis del Barcelonès Nord gairebé no canvia.

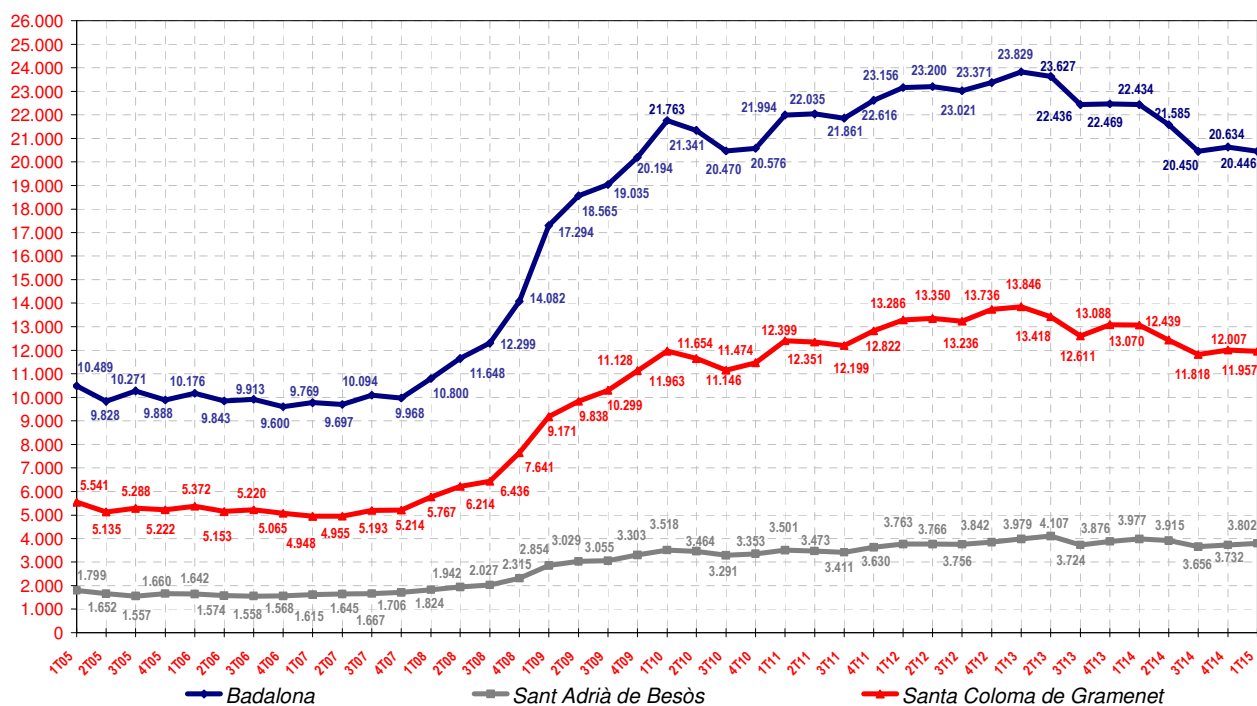
G.2.1. Taxes d'atur registrat estimades, 1T 2015



Nota: la taxa d'atur registrat estimada, TARE, [(nombre d'aturats registrats/població activa estimada)*100] s'ha calculat utilitzant la població activa estimada calculada segons la metodologia de la XODEL, a partir del Padró de l'any 2013. A la web de l'Observatori del Barcelonès Nord hi ha una nota metodològica que amplia informació sobre el mètode de càlcul.

Font: elaboració pròpia a partir de dades de l'Observatori d'Empresa i Ocupació, Departament d'Empresa i Ocupació de la Generalitat de Catalunya

G.2.2. Evolució de l'atur registrat al Barcelonès Nord



Font: elaboració pròpia a partir de dades de l'Observatori d'Empresa i Ocupació, Departament d'Empresa i Ocupació de la Generalitat de Catalunya

2.2. Atur registrat - estrangers, 1r trimestre de 2015

	Gener	Mensual		Trimestre 1T 15	Variació trimestral		Variació anual	
		Febrer	Març		Absoluta	Relativa	Absoluta	Relativa
Catalunya	115.316	116.041	114.208	115.188	2.049	1,8%	-10.077	-8,0%
Àmbit metropolità	64.212	64.358	64.017	64.196	696	1,1%	-8.288	-11,4%
Barcelonès	29.162	29.135	28.911	29.069	340	1,2%	-4.653	-13,8%
Barcelonès Nord	6.333	6.264	6.249	6.282	-34	-0,5%	-1.008	-13,8%
Barcelona	17.965	17.963	17.786	17.905	254	1,4%	-2.687	-13,0%
L'Hospitalet de Llobregat	4.864	4.908	4.876	4.883	121	2,5%	-957	-16,4%
Badalona	3.168	3.134	3.147	3.150	-35	-1,1%	-630	-16,7%
Sant Adrià de Besòs	340	362	362	355	7	2,0%	-34	-8,7%
Santa Coloma de Gramenet	2.825	2.768	2.740	2.778	-5	-0,2%	-343	-11,0%

Font: elaboració pròpia a partir de dades del SEPE i de l'Observatori d'Empresa i Ocupació, Departament d'Empresa i Ocupació de la Generalitat de Catalunya

Evolució trimestral

- El Barcelonès Nord és l'únic agregat territorial amb davallada de l'atur registrat dels estrangers.
- Al Barcelonès i a l'àmbit metropolità hi ha un increment un pèl superior a l'1%, mentre que a Catalunya s'enfila fins gairebé el 2%.
- Per municipis hi ha disparitat: descens per sobre del -1% a Badalona, i del -0,2% a Santa Coloma.
- I creixement a la resta, el més elevat a l'Hospitalet i el més moderat a Barcelona.

Evolució anual

- L'evolució interanual és molt més favorable a tots els àmbits.
- El descens més moderat és a Catalunya, amb un -8%.
- I el més important al Barcelonès i el Barcelonès Nord, ambdós amb un -13,8%.
- Per municipis Sant Adrià registra la baixada més continguda, que tot i això és de gairebé el -9%.
- Badalona i l'Hospitalet arriben a disminucions per sobre del -16%.
- A Barcelona (-13%) i Santa Coloma (-11%) els decrements també són importants.

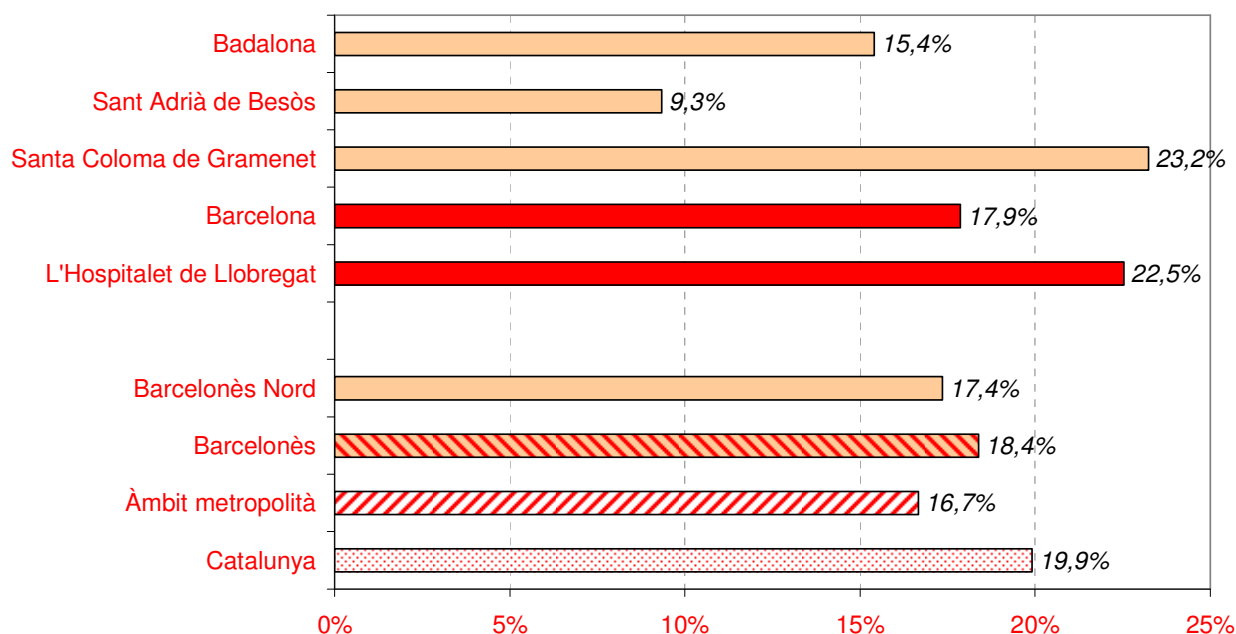
La gràfica G.2.3 ens diu quina proporció del total d'aturats són estrangers a cadascun dels municipis i àmbits territorials.

El pes de les persones estrangeres registrades a l'atur varia molt en funció del municipi. A Sant Adrià queda per sota del 10%, a Badalona al voltant del 15%, a Barcelona és una mica més elevat però encara per sota del 20%, mentre que a Santa Coloma i a l'Hospitalet es mou entre el 22% i el 23%.

Per àmbits territorials el pes més alt és a Catalunya, de gairebé el 20%, i el més baix a l'àmbit metropolità, amb el 16,7%.

El Barcelonès i el Barcelonès Nord presenten xifres força properes, del 18,4% i 17,4% respectivament.

G.2.3. Pes relatiu dels estrangers en l'atur registrat. 1T 2015

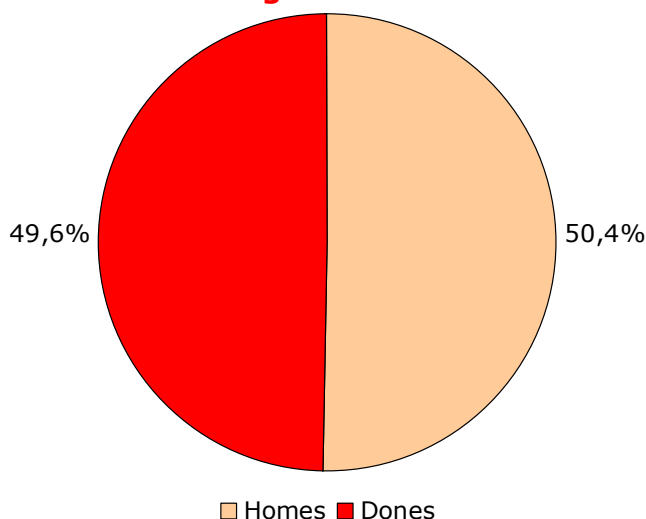


Font: elaboració pròpia a partir de dades de l'Observatori d'Empresa i Ocupació, Departament d'Empresa i Ocupació de la Generalitat de Catalunya

Atur registrat per gènere i grups d'edat³ al Barcelonès Nord

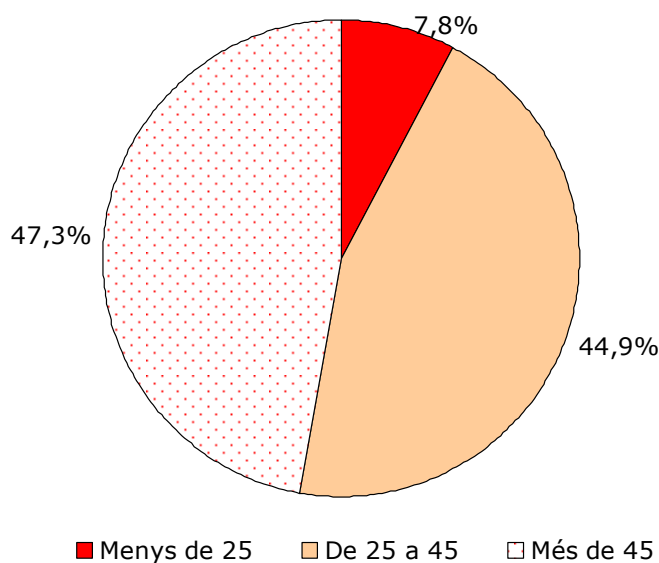
Durant aquest primer trimestre tota la davallada d'atur s'ha concentrat en els homes, i ha crescut l'atur de les dones. Això fa que s'aproximi el pes per gènere a l'atur, que amb la destrucció d'ocupació a la construcció del principi de la crisi s'havia masculinitzat molt.

G.2.4 Distribució de l'atur registrat per gènere



Aquest trimestre baixa l'atur de les persones d'entre 19 i 45 anys, puja pels menors de 19 i no varia pels més grans de 45, que es mantenen com el grup més nombrós.

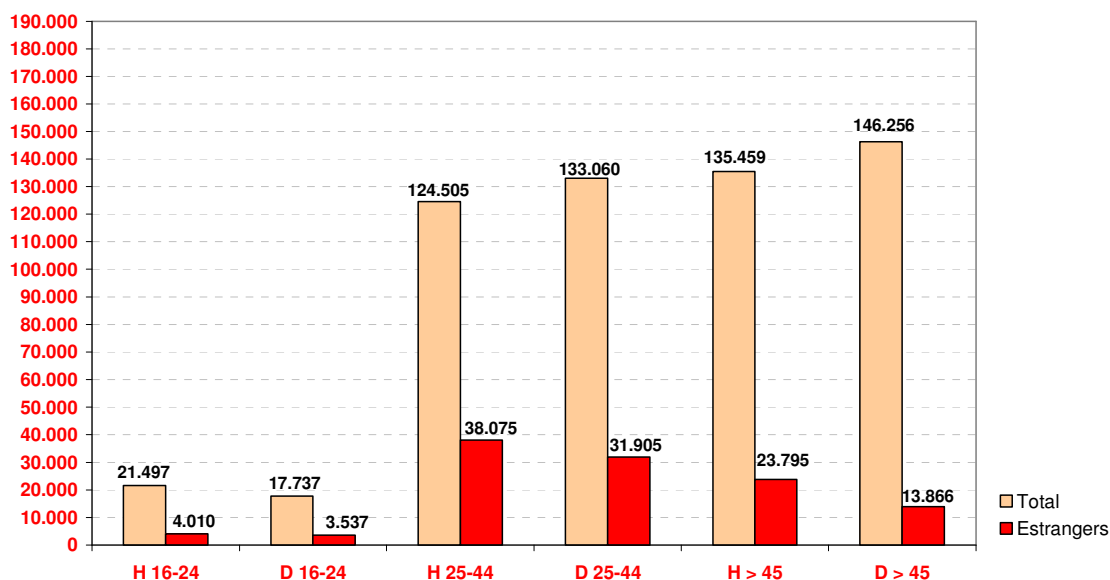
G.2.5 Distribució de l'atur registrat per edat



³ A la pàgina 24 hi ha més informació sobre l'evolució de l'atur registrat per gènere i edat a tots els àmbits d'estudi.

Les dones més grans de 45 anys són el grup amb més persones registrades a l'atur. El següent grup més nombros és dels homes més grans de 45. Els treballadors estrangers es concentren als tram d'entre 25 i 45 anys, i als homes més grans de 45 anys.

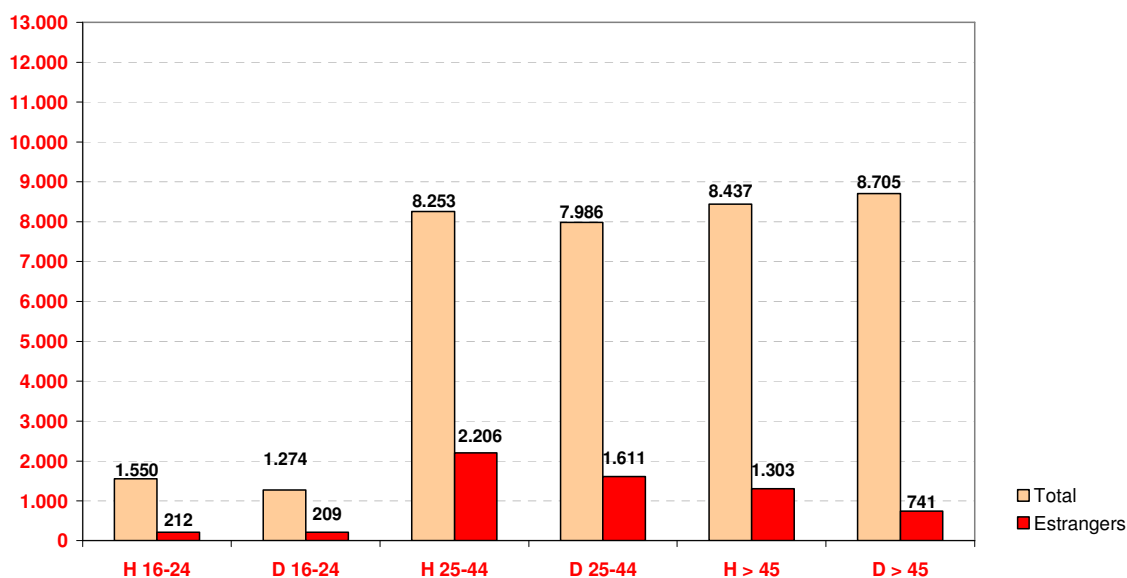
G.2.6. Aturats per gènere i trams d'edat a Catalunya. 1T 2015



Font: elaboració pròpia a partir de dades de l'Observatori d'Empresa i Ocupació, Departament d'Empresa i Ocupació de la Generalitat de Catalunya

Els grups més nombrosos del Barcelonès Nord coincideixen amb els de Catalunya: dones i homes de més de 45 anys. I els trams amb més volum d'aturats estrangers també.

G.2.7. Aturats per gènere i trams d'edat al Barcelonès Nord. 1T 2015

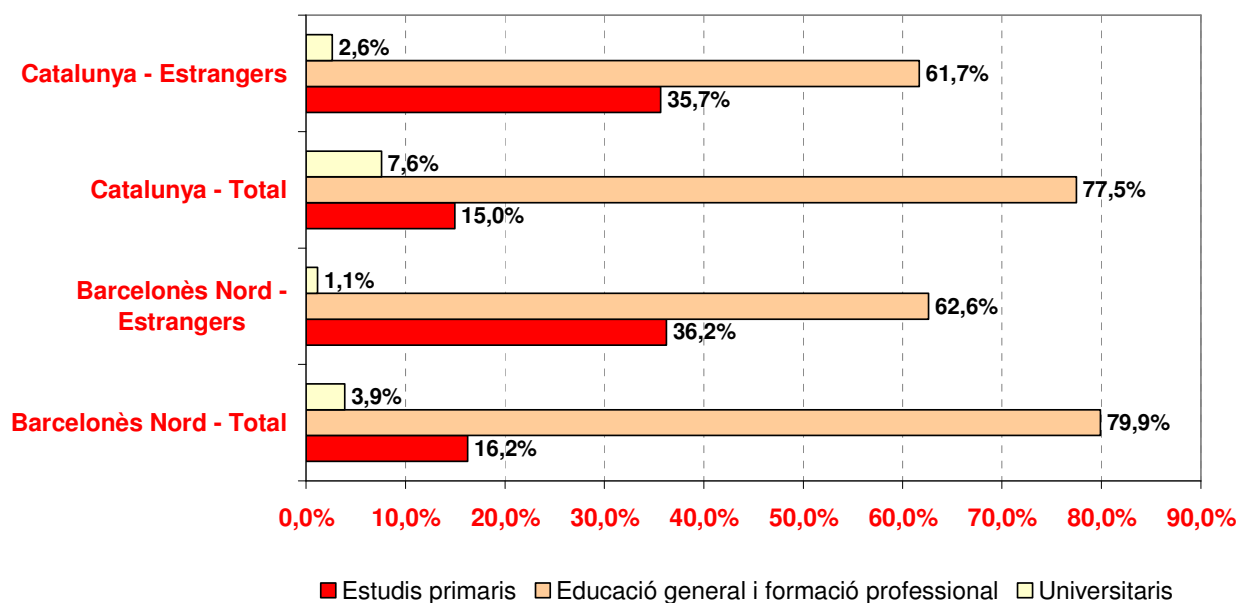


Font: elaboració pròpia a partir de dades de l'Observatori d'Empresa i Ocupació, Departament d'Empresa i Ocupació de la Generalitat de Catalunya

Atur registrat per nivell d'estudis⁴ al Barcelonès Nord

Hi ha diferències rellevants en el nivell de formació entre el total de treballadors i els estrangers, tant al Barcelonès Nord com al conjunt de Catalunya.

G.2.8. Pes relatiu dels aturats segons el nivell d'estudis, 1T 2015



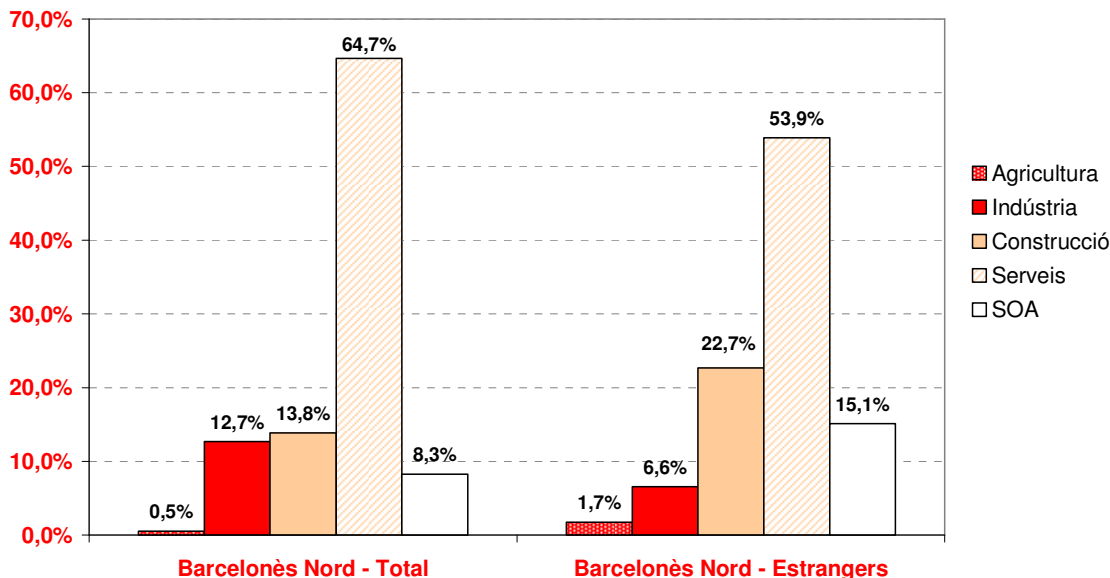
Font: elaboració pròpia a partir de dades de l'Observatori d'Empresa i Ocupació, Departament d'Empresa i Ocupació de la Generalitat de Catalunya

⁴ A la pàgina 27 hi ha més informació sobre l'evolució de l'atur registrat per nivell d'estudis a tots els àmbits territorials.

Atur registrat per sectors d'activitat⁵ al Barcelonès Nord

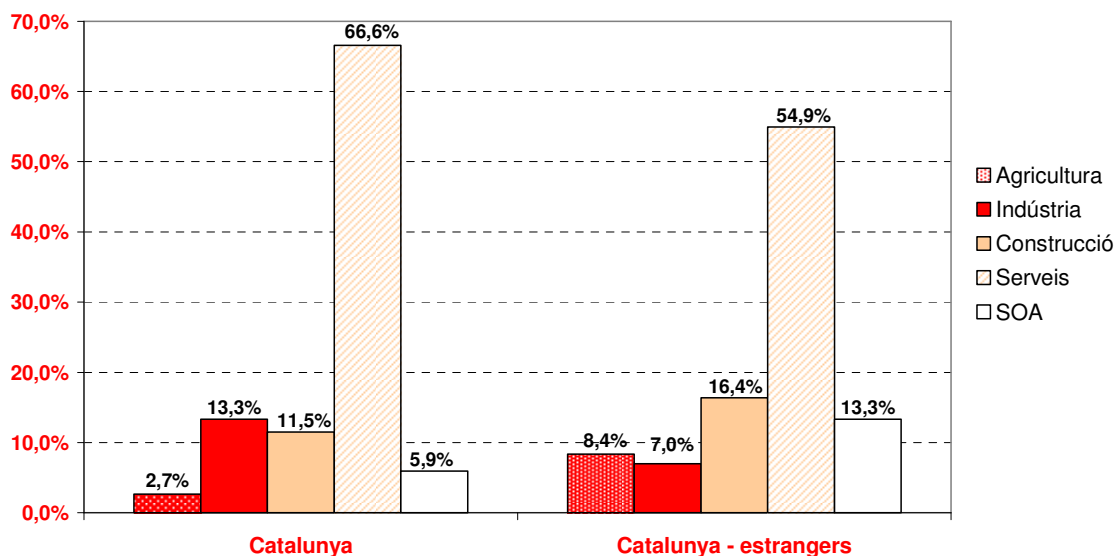
Al barcelonès Nord creixen els aturats procedents de l'agricultura, els serveis i els que no han treballat mai. A Catalunya els de l'agricultura i els que no han tingut mai cap ocupació també, mentre que els dels serveis no varien.

G.2.9. Pes relatiu dels aturats del Barcelonès Nord per activitat de procedència, 1T 2015.



Font: elaboració pròpia a partir de dades de l'Observatori d'Empresa i Ocupació, Departament d'Empresa i Ocupació de la Generalitat de Catalunya

G.2.10. Pes relatiu dels aturats de Catalunya per activitat de procedència, 1T 2015.



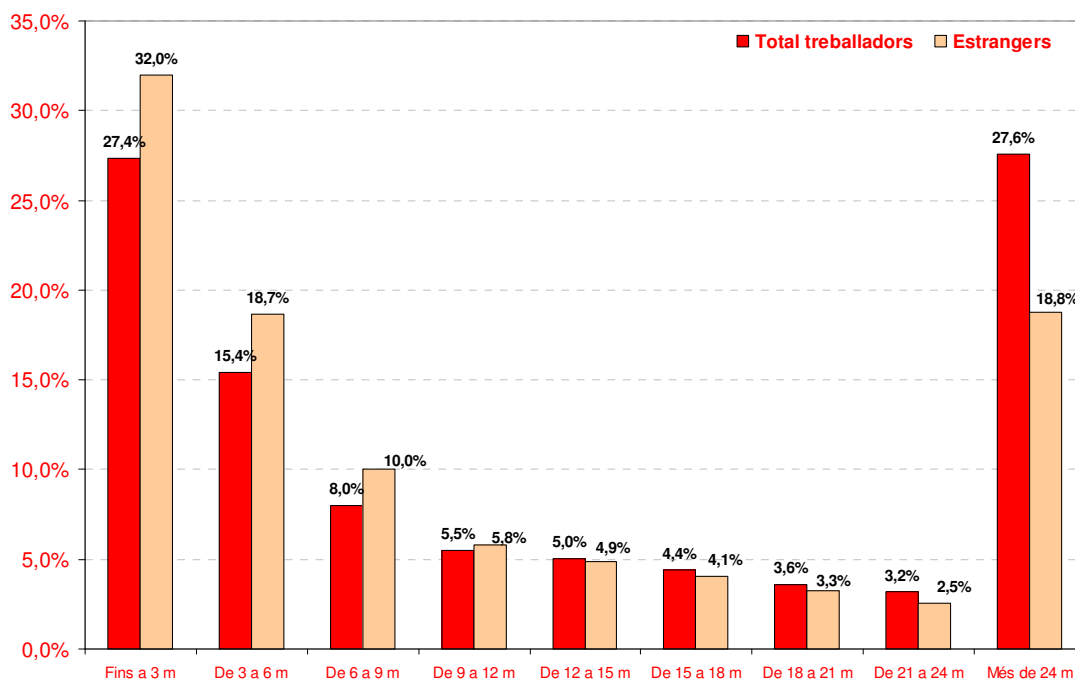
Font: elaboració pròpia a partir de dades de l'Observatori d'Empresa i Ocupació, Departament d'Empresa i Ocupació de la Generalitat de Catalunya

⁵ A la pàgina 25 podeu consultar el desglossament de l'atur per grups professionals i a la 26 per sectors d'activitat.

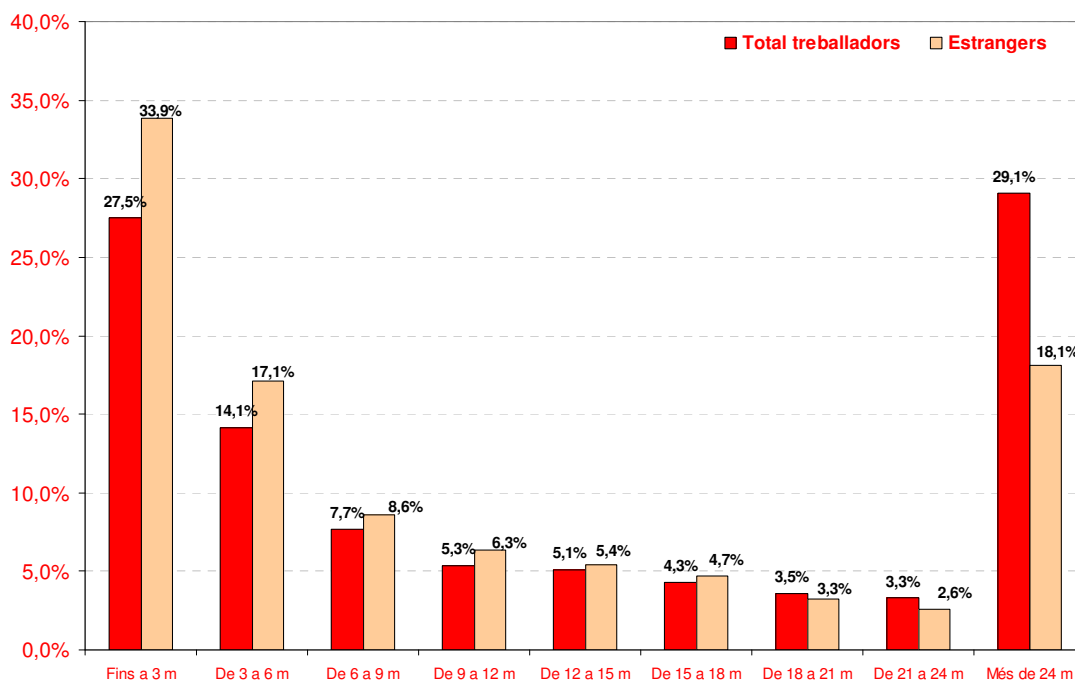
Atur registrat segons durada de la situació d'atur al Barcelonès Nord

Les persones que fa més temps que es troben en situació d'atur augmenten al Barcelonès Nord i a Catalunya.

G.2.11. Durada de la situació d'atur, Catalunya 1T 2015.



G.2.12. Durada de la situació d'atur, Barcelonès Nord - 1T 2015.



Font: elaboració pròpia a partir de dades de l'Observatori d'Empresa i Ocupació. Departament d'Empresa i Ocupació de la Generalitat de Catalunya

3. EVOLUCIÓ DE LA CONTRACTACIÓ AL BARCELONÈS

Evolució trimestral

- La taxa de variació trimestral de la contractació presenta diferències importants en funció dels territoris.
- El Barcelonès Nord registra el creixement més important.
- També creix a la província, l'àmbit metropolità i Espanya.
- A Catalunya i a la comarca del Barcelonès decreix.

Evolució anual

- La taxa de variació interanual és positiva a tot arreu.
- El creixement més elevat és a Catalunya, i molt a prop el Barcelonès Nord.
- A Espanya hi ha l'augment més moderat.

3.1. Contractació, 1r trimestre de 2015

	1T15	4T14	1T 14	4T 13	Var 4T 14 1T15	Var 4T 13 1T 14	Var. 1T 14 1T15
Contractes							
Espanya	4.471.565	4.414.789	4.114.732	3.942.936	1,3	4,4	8,7
Catalunya	609.152	634.679	519.408	561.351	-4,0	-7,5	17,3
Província de Barcelona	491.161	473.927	432.261	418.944	3,6	3,2	13,6
Àmbit metropolità	443.229	437.551	382.389	405.418	1,3	-5,7	15,9
Barcelonès	252.351	264.955	223.067	240.827	-4,8	-7,4	13,1
Barcelonès Nord	15.592	14.766	13.375	13.714	5,6	-2,5	16,6
Contractes Indefinites							
Espanya	366.297	325.569	297.206	265.928	12,5	11,8	23,2
Catalunya	84.317	75.771	65.212	58.812	11,3	10,9	29,3
Província de Barcelona	60.822	52.734	46.523	42.165	15,3	10,3	30,7
Àmbit metropolità	62.190	54.297	48.734	43.840	14,5	11,2	27,6
Barcelonès	35.822	33.560	28.501	25.664	6,7	11,1	25,7
Barcelonès Nord	2.125	1.906	1.800	1.535	11,5	17,3	18,1
% Contractes indefinits s/ contractes							
Espanya	8,2	7,4	7,2	6,7	0,8	0,5	1,0
Catalunya	13,8	11,9	12,6	10,5	1,9	2,1	1,3
Província de Barcelona	12,4	11,1	10,8	10,1	1,3	0,7	1,6
Àmbit metropolità	14,0	12,4	12,7	10,8	1,6	1,9	1,3
Barcelonès	14,2	12,7	12,8	10,7	1,5	2,1	1,4
Barcelonès Nord	13,6	12,9	13,5	11,2	0,7	2,3	0,2

Font: elaboració pròpia a partir de dades de l'Observatori d'Empresa i Ocupació, Departament d'Empresa i Ocupació de la Generalitat de Catalunya i del SEPE.

Contractació indefinida

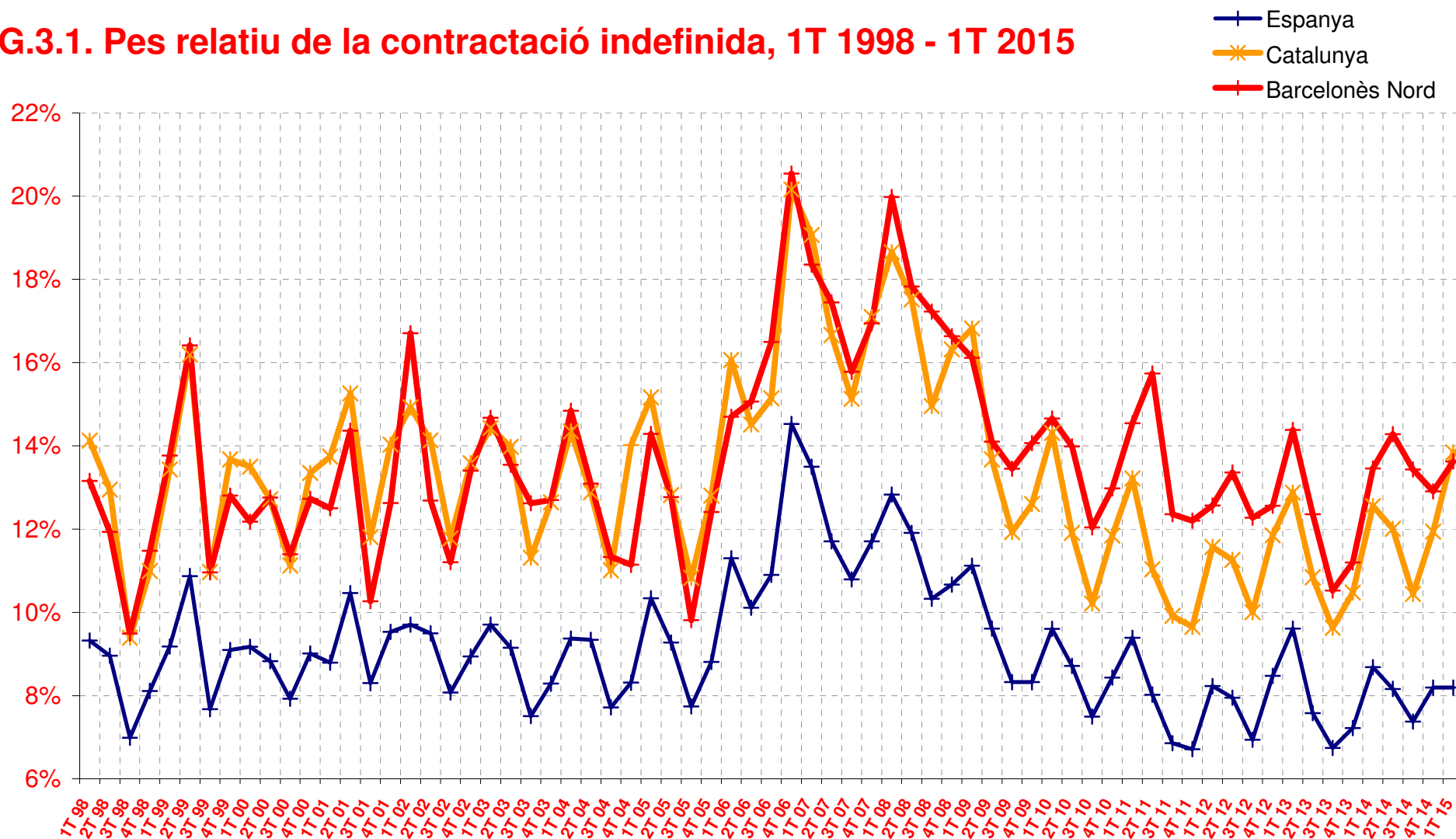
Evolució trimestral

- Els contractes indefinits creixen amb força a tot arreu.
- Cal tenir en compte l'efecte de l'època nadalenca, que fa créixer la contractació temporal durant el quart trimestre.
- La província registra l'augment més elevat, per sobre del 15%, i la comarca el més moderat, que no arriba al 7%.
- El Barcelonès Nord, amb un 11,5%, se situa en una posició intermèdia
- El pes dels contractes indefinits sobre el total de contractes puja a tots els àmbits.
- Catalunya i el Barcelonès, els dos àmbits amb decreixement del total de contractes, és a on creix més el pes de la contractació indefinida, pel menor volum de contractes signats.
- La gràfica G.3.1 de la pàgina següent mostra l'augment del pes dels contractes indefinits a Catalunya, que arriba a la cota del Barcelonès Nord.
- A Espanya segueix força per sota, entorn del 7%.

Evolució anual

- Fent la comparativa amb els contractes indefinits subscrits ara fa un any, l'increment és molt important a tot arreu.
- El Barcelonès Nord, amb un creixement del 18,1%, és on hi ha l'augment més moderat.
- El més alt és a la província, amb un 30%.
- Hi ha un augment generalitzat de la proporció de contractes indefinits sobre el total de contractes.
- Al Barcelonès Nord hi ha l'augment més petit, conseqüència de tenir també el menor percentatge de creixement interanual, tot ser rellevant, proper al 20%.
- I a la província el més alt, també conseqüència del creixement interanual, que en aquest cas és el més elevat.

G.3.1. Pes relatiu de la contractació indefinida, 1T 1998 - 1T 2015



Font: elaboració pròpia a partir de dades de l'Observatori d'Empresa i Ocupació, Departament d'Empresa i Ocupació de la Generalitat de Catalunya

Contractació per ETT

Barcelonès Nord

- Poca presència de la contractació mitjançant empreses de treball temporal al Barcelonès Nord.
- Diferències rellevants entre municipis: participació testimonial a Santa Coloma, moderada a Badalona i propera a la resta dels municipis de la comarca a Sant Adrià.

Resta d'àmbits

- Les empreses de treball temporal tenen més participació a la contractació de Catalunya i l'àmbit metropolità que no pas a la comarca del Barcelonès.

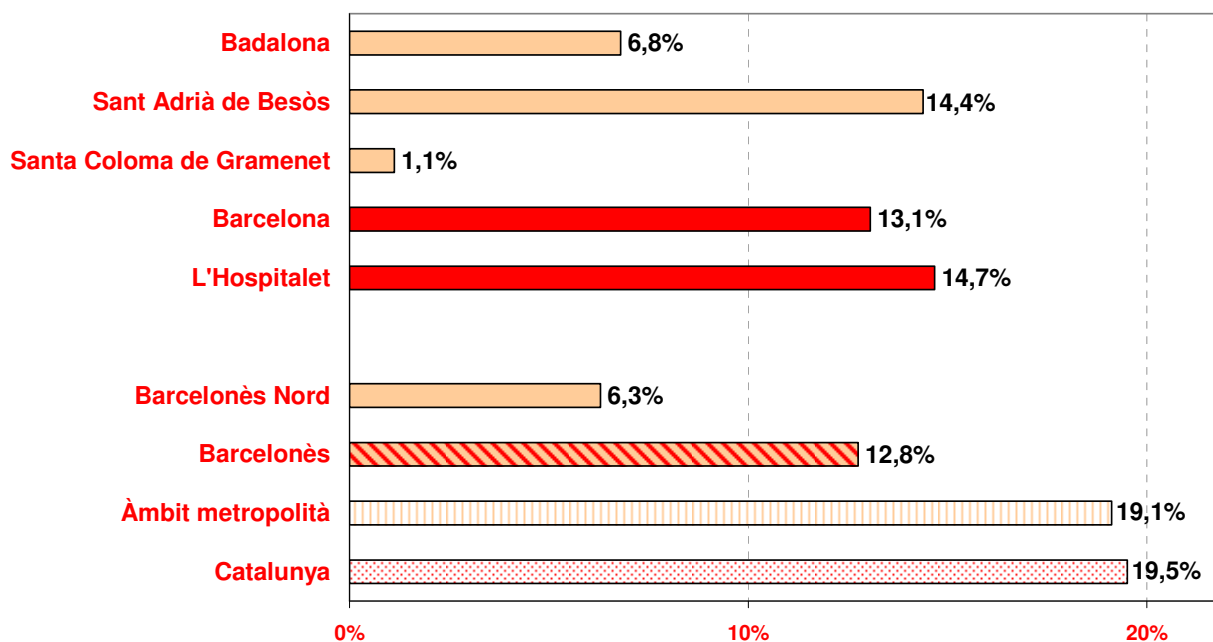
Evolució trimestral

- Hi ha una petita davallada de 0,4 punts percentuals al Barcelonès Nord.
- Aquesta reducció ve de Badalona i Santa Coloma, mentre que a Sant Adrià guanyen quota.

Evolució anual

- El nombre de contractes subscrits mitjançant ETT al Barcelonès Nord ha baixat gairebé dos punts percentuals. El descens ha afectat el tres municipis.
- També baixa la participació de les ETT a la comarca, mentre que es manté a Catalunya i l'àmbit metropolità.

G.3.2. Contractes a través d'ETT, 1T 2015



Font: elaboració pròpia a partir de dades de l'Observatori d'Empresa i Ocupació, Departament d'Empresa i Ocupació de la Generalitat de Catalunya.

Perfil del contractat

El perfil del contractat ens informa dels trets més comuns dels contractes signats, ja siguin específics de la persona contractada (sexe i edat) o associats al lloc de feina (sector d'activitat econòmica⁶) i la figura contractual (durada i tipus de contracte).

El volum més alt de contractes al Barcelonès Nord ha estat per homes d'entre 30 i 45 anys que han treballat menys de 6 mesos al sector serveis com a eventuais per circumstàncies de la producció.

El trimestre anterior el perfil més contractat era el d'una dona. Per que fa a l'edat, el sector, la durada i el tipus de contracte no hi ha hagut cap canvi.

3.2. Perfil del contractat, 1r trimestre de 2015

	Sexe	Edat	Sector	Durada (mesos)	Tipus de contracte
Barcelonès	Dona (52,37%)	>=30 a <45 (42,6%)	Serveis (91,3%)	<=6 (55,0%)	Eventuals circumstàncies producció (35,1%)
Barcelona	Dona (52,84%)	>=30 a <45 (42,5%)	Serveis (92,1%)	<=6 (54,4%)	Eventuals circumstàncies producció (34,7%)
L'Hospitalet de Llob.	Home (50,00%)	>=30 a <45 (43,7%)	Serveis (90,1%)	<=6 (62,4%)	Eventuals circumstàncies producció (43,5%)
Barcelonès Nord	Home (51,51%)	>=30 a <45 (43,2%)	Serveis (81,2%)	<=6 (55,7%)	Eventuals circumstàncies producció (32,2%)
Badalona	Home (52,45%)	>=30 a <45 (43,0%)	Serveis (80,5%)	<=6 (57,0%)	Eventuals circumstàncies producció (29,9%)
Sant Adrià de Besòs	Home (62,71%)	>=30 a <45 (45,5%)	Serveis (74,5%)	Indeterminada (45,0%)	Obra i servei (43,0%)
Santa Coloma de G.	Dona (56,48%)	>=30 a <45 (43,1%)	Serveis (86,3%)	<=6 (62,0%)	Eventuals circumstàncies producció (42,5%)

Font: elaboració pròpia a partir de dades de l'Observatori d'Empresa i Ocupació, Departament d'Empresa i Ocupació de la Generalitat de Catalunya

⁶ Des de gener de 2014 l'activitat econòmica associada als contractes formalitzats per ETT correspon a la de l'empresa usuària i no a la de l'ETT, com es feia anteriorment.

Distribució de la contractació per durada

Els contractes de menys de 6 mesos de durada són majoritaris a tots els àmbits territorials excepte el municipi de Sant Adrià, que té un nombre més elevat de contractes de durada indeterminada.

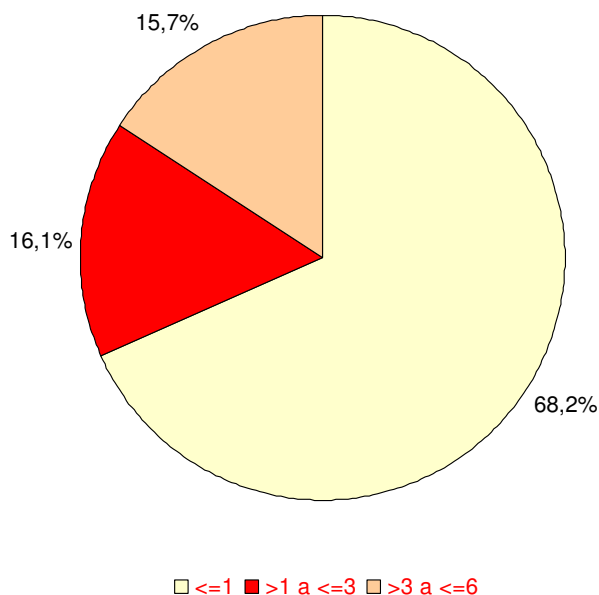
3.3 Contractes realitzats per durada, 1r trimestre de 2015

	1T15	% s/total contractes	1T 14	Var. 1T 14 1T15	1T15	% s/total contractes	1T 14	Var. 1T 14 1T15
Fins a 6 mesos				Més de 6 mesos				
Catalunya	320.256	52,6	275.903	16,1	20.514	3,4	18.120	13,2
Àmbit metropolità	237.840	53,7	208.088	14,3	13.987	3,2	12.495	11,9
Barcelonès	138.906	55,0	123.869	12,1	8.067	3,2	6.946	16,1
Barcelona	119.061	54,4	108.102	10,1	6.969	3,2	6.046	15,3
L'Hospitalet de Llob.	11.153	62,4	7.999	39,4	573	3,2	440	30,2
Barcelonès Nord	8.692	55,7	7.768	11,9	525	3,4	460	14,1
Badalona	6.314	57,0	5.791	9,0	367	3,3	302	21,5
Sant Adrià de Besòs	407	30,4	472	-13,8	36	2,7	41	-12,2
Santa Coloma de G.	1.971	62,0	1.505	31,0	122	3,8	117	4,3
Indeterminats				Indefinitos				
Catalunya	184.065	30,2	160.173	14,9	84.317	13,8	65.212	29,3
Àmbit metropolità	129.212	29,2	113.072	14,3	62.190	14,0	48.734	27,6
Barcelonès	69.556	27,6	63.751	9,1	35.822	14,2	28.501	25,7
Barcelona	60.991	27,9	57.319	6,4	31.875	14,6	25.169	26,6
L'Hospitalet de Llob.	4.315	24,2	3.085	39,9	1.822	10,2	1.532	18,9
Barcelonès Nord	4.250	27,3	3.347	27,0	2.125	13,6	1.800	18,1
Badalona	3.010	27,2	2.275	32,3	1.380	12,5	1.173	17,6
Sant Adrià de Besòs	604	45,0	423	42,8	294	21,9	264	11,4
Santa Coloma de G.	636	20,0	649	-2,0	451	14,2	363	24,2
Total								
Catalunya	609.152	100,0	519.408	17,3				
Àmbit metropolità	443.229	100,0	382.389	15,9				
Barcelonès	252.351	100,0	223.067	13,1				
Barcelona	218.896	100,0	196.636	11,3				
L'Hospitalet de Llob.	17.863	100,0	13.056	36,8				
Barcelonès Nord	15.592	100,0	13.375	16,6				
Badalona	11.071	100,0	9.541	16,0				
Sant Adrià de Besòs	1.341	100,0	1.200	11,8				
Santa Coloma de G.	3.180	100,0	2.634	20,7				

Font: elaboració pròpia a partir de dades de l'Observatori d'Empresa i Ocupació, Departament d'Empresa i Ocupació de la Generalitat de Catalunya

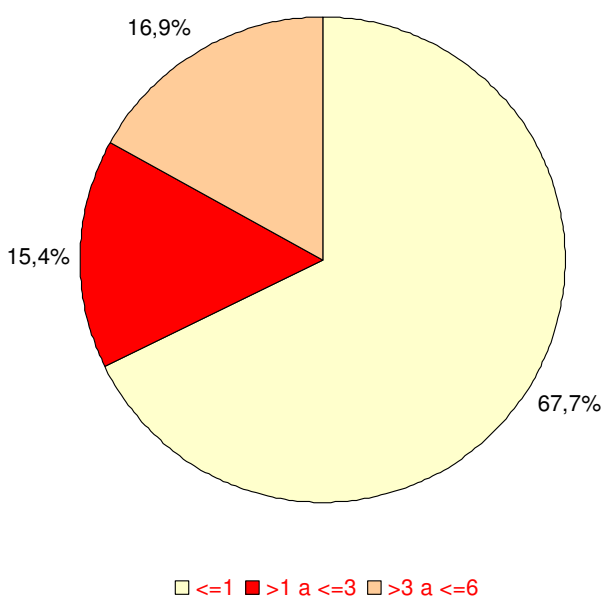
Les gràfiques G.3.3 i G.3.4 de la pàgina següent mostren que el gran gruix de contractes de menys de sis mesos de durada són contractes de menys d'un mes, tant al Barcelonès Nord com a Catalunya.

G.3.3 Distribució dels contractes de fins a 6 mesos de durada. Catalunya, 1T 2015.



Font: elaboració pròpia a partir de dades de l'Observatori d'Empresa i Ocupació, Departament d'Empresa i Ocupació de la Generalitat de Catalunya

G.3.4 Distribució dels contractes de fins a 6 mesos de durada. Barcelonès Nord, 1T 2015.



Font: elaboració pròpia a partir de dades de l'Observatori d'Empresa i Ocupació, Departament d'Empresa i Ocupació de la Generalitat de Catalunya

Contractació d'estrangers

Barcelonès Nord

- El 18,2% dels contractes corresponen a treballadors estrangers.
- Badalona queda per sota de la mitjana, i Santa Adrià i Santa Coloma per sobre.
- Prop del 20% dels contractes subscrits pels estrangers són indefinits.
- Un de cada quatre contractes a estrangers prové de la construcció.
- Hi ha hagut un augment interanual del 3,5%, que pels indefinits és de més de l'11%.

Resta d'àmbits

- La proporció de contractes d'estrangers és propera al 20% a tots els àmbits.
- Els homes són més contractats que les dones a tots els àmbits. Barcelona ciutat és on el repartiment per gèneres és més proper a l'equilibri.
- Disminueixen els contractes d'estrangers a Catalunya, l'àmbit metropolità, el Barcelonès i Barcelona ciutat.
- Creixen a la resta de municipis de la comarca.

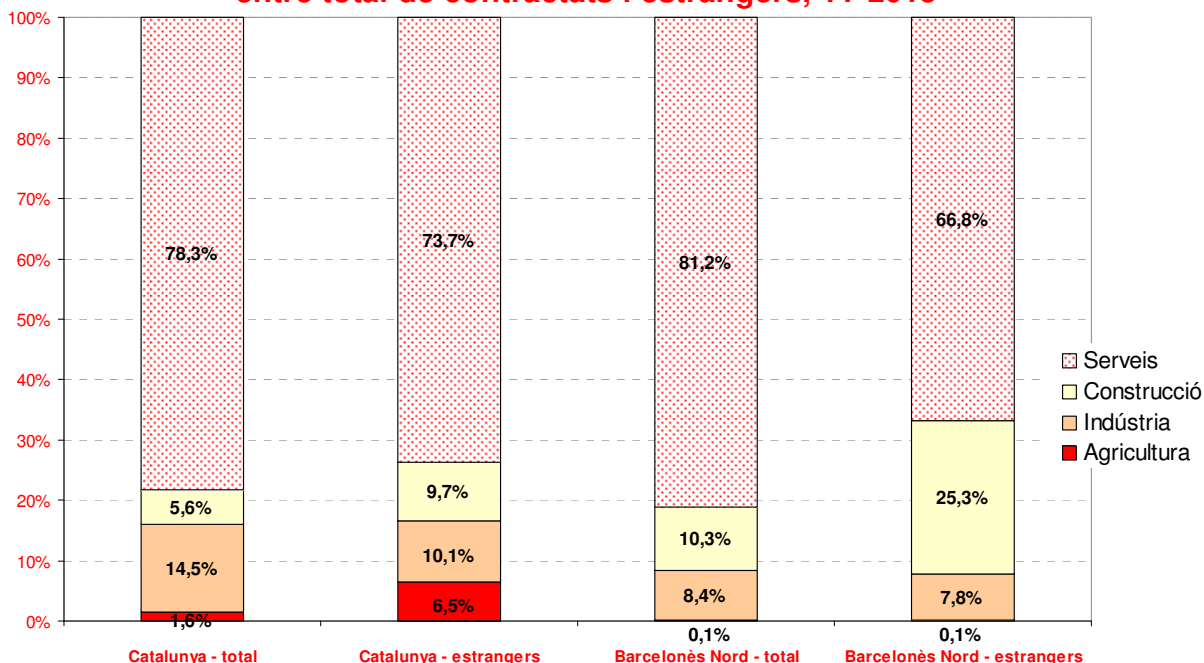
3.4 Contractes realitzats a estrangers, 1r trimestre de 2015

	Total	Indefinits	Homes	<25	25-45	>45	Agricul.	Indústria	Construc.	Serveis
Catalunya	109.953	18.713	66.315	14.571	77.570	17.812	7.094	11.147	10.673	81.039
Àmbit metropolità	74.188	14.011	42.924	9.645	53.285	11.258	694	5.155	7.427	60.912
Barcelonès	49.069	9.600	26.825	6.688	35.475	6.906	100	1.196	4.085	43.688
Barcelona	42.999	8.589	22.916	5.879	31.213	5.907	97	850	3.096	38.956
L'Hospitalet de Llob.	3.226	449	1.876	451	2.325	450	0	124	269	2.833
Barcelonès Nord	2.844	562	2.033	358	1.937	549	3	222	720	1.899
Badalona	1.786	335	1.289	225	1.225	336	3	128	503	1.152
Sant Adrià de Besòs	297	56	245	31	215	51	0	30	65	202
Santa Coloma de G.	761	171	499	102	497	162	0	64	152	545
%	S/total contractes					S/ contractes a estrangers				
Catalunya	18,1%	17,0%	60,3%	13,3%	70,5%	16,2%	6,5%	10,1%	9,7%	73,7%
Àmbit metropolità	16,7%	18,9%	57,9%	13,0%	71,8%	15,2%	0,9%	6,9%	10,0%	82,1%
Barcelonès	19,4%	19,6%	54,7%	13,6%	72,3%	14,1%	0,2%	2,4%	8,3%	89,0%
Barcelona	19,6%	20,0%	53,3%	13,7%	72,6%	13,7%	0,2%	2,0%	7,2%	90,6%
L'Hospitalet de Llob.	18,1%	13,9%	58,2%	14,0%	72,1%	13,9%	0,0%	3,8%	8,3%	87,8%
Barcelonès Nord	18,2%	19,8%	71,5%	12,6%	68,1%	19,3%	0,1%	7,8%	25,3%	66,8%
Badalona	16,1%	18,8%	72,2%	12,6%	68,6%	18,8%	0,2%	7,2%	28,2%	64,5%
Sant Adrià de Besòs	22,1%	18,9%	82,5%	10,4%	72,4%	17,2%	0,0%	10,1%	21,9%	68,0%
Santa Coloma de G.	23,9%	22,5%	65,6%	13,4%	65,3%	21,3%	0,0%	8,4%	20,0%	71,6%
Variació % 1T 14 - 1T 15										
Catalunya	-6,8%	8,8%	-7,6%	-9,3%	-6,6%	-5,6%	-52,8%	21,1%	16,6%	-4,2%
Àmbit metropolità	-2,3%	6,6%	-0,4%	-4,5%	-2,8%	1,9%	-31,4%	16,7%	16,7%	-5,1%
Barcelonès	-4,4%	5,8%	-3,9%	-5,1%	-4,7%	-1,7%	-53,1%	7,4%	15,6%	-5,9%
Barcelona	-5,5%	5,3%	-5,8%	-5,7%	-5,9%	-2,7%	-54,0%	7,7%	18,1%	-7,0%
L'Hospitalet de Llob.	4,9%	9,8%	6,7%	-3,4%	6,8%	4,2%		15,9%	3,1%	4,6%
Barcelonès Nord	3,5%	11,3%	10,7%	2,3%	3,1%	5,6%	50,0%	1,8%	10,3%	1,3%
Badalona	2,6%	6,3%	8,4%	-0,4%	3,4%	2,1%	200,0%	-1,5%	12,8%	-0,9%
Sant Adrià de Besòs	5,3%	7,7%	16,1%	10,7%	5,4%	2,0%		42,9%	-35,0%	25,5%
Santa Coloma de G.	4,8%	23,9%	14,4%	6,3%	1,6%	14,9%		-4,5%	42,1%	-1,1%

Font: elaboració pròpia a partir de dades de l'Observatori d'Empresa i Ocupació, Departament d'Empresa i Ocupació de la Generalitat de Catalunya

Els contractes procedents de la indústria tenen un pes inferior al Barcelonès Nord que a Catalunya, tan pel conjunt de treballadors com pels estrangers. I els de la construcció del Barcelonès Nord dupliquen els de Catalunya.

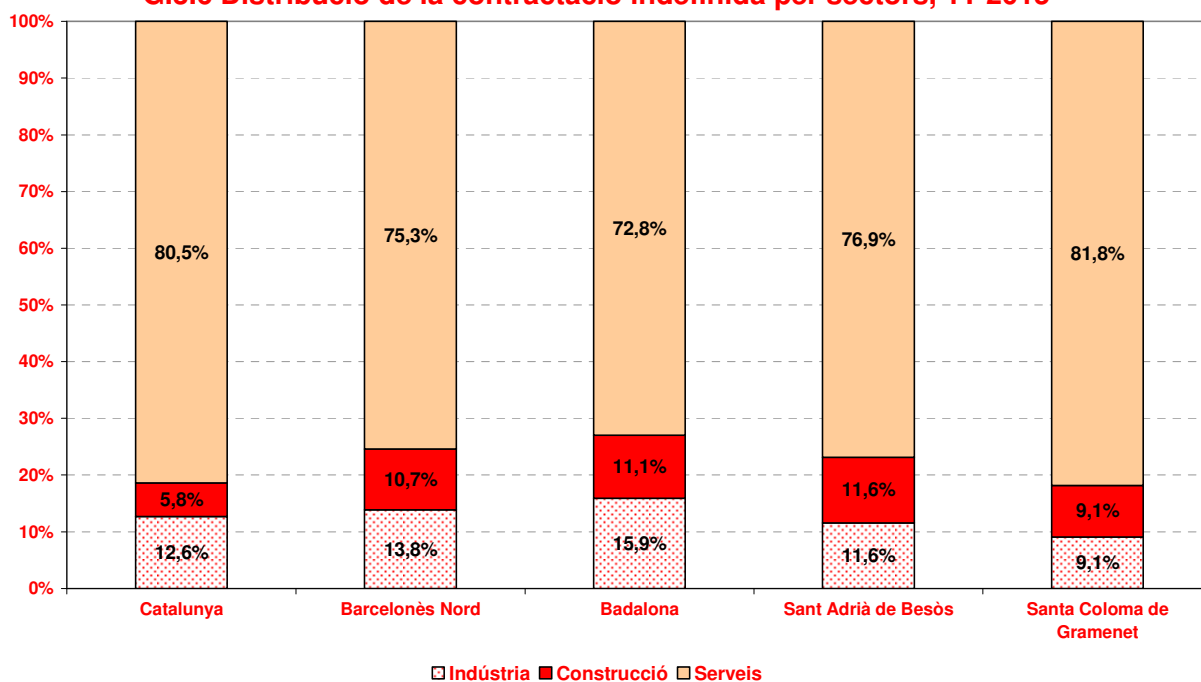
G.3.5 Distribució de la contractació per sectors - comparativa entre total de contractats i estrangers, 1T 2015



Font: elaboració pròpia a partir de dades de l'Observatori d'Empresa i Ocupació, Departament d'Empresa i Ocupació de la Generalitat de Catalunya

La contribució de la indústria a la contractació indefinida és més alta al Barcelonès Nord que a Catalunya, sobretot a Badalona i a Sant Adrià.

G.3.6 Distribució de la contractació indefinida per sectors, 1T 2015



Font: elaboració pròpia a partir de dades de l'Observatori d'Empresa i Ocupació, Departament d'Empresa i Ocupació de la Generalitat de Catalunya.

Modalitats de contractació

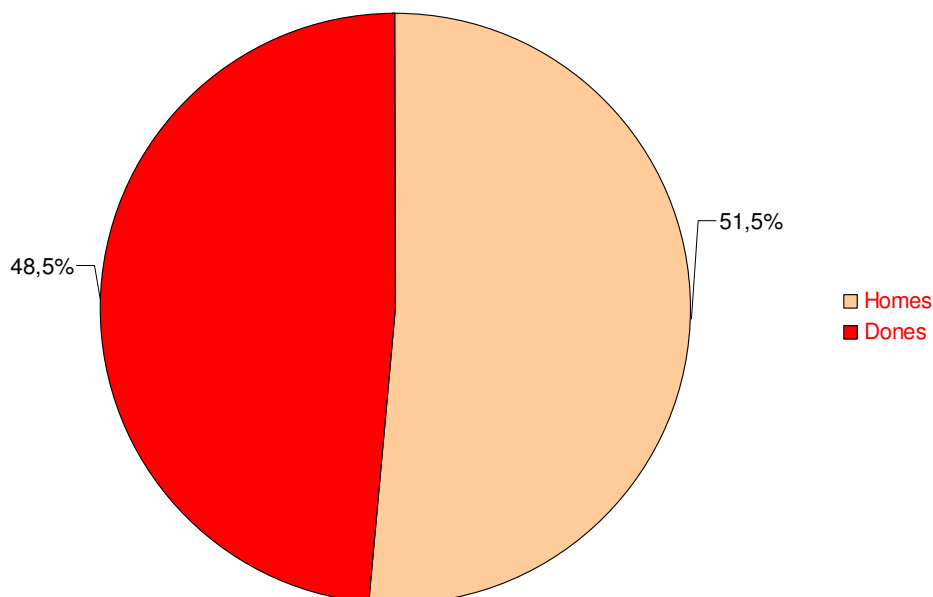
Prop d'un 30% dels contractes indefinits del Barcelonès Nord corresponen a la modalitat convertits en indefinits.

3.5 Modalitats contractuals, 1r trimestre de 2015							
DESCRIPCIÓ	Barcelonès	Barcelona	Hospitalet de Llobregat, l'	Barcelonès Nord	Badalona	Sant Adrià de Besòs	Santa Coloma de Gramenet
Ordinari temps indefinit	25.947	23.207	1.280	1.460	922	214	324
Convertits en indefinits	9.385	8.241	512	632	434	75	123
Foment de la contractació indefinida	365	318	25	22	18	3	1
Indefinit minusvàlids	125	109	5	11	6	2	3
Total indefinits	35.822	31.875	1.822	2.125	1.380	294	451
Eventuals circumstàncies producció	88.695	75.913	7.765	5.017	3.305	360	1.352
Obra o servei	75.737	67.477	4.118	4.142	2.922	577	643
Interinitat	48.545	40.569	3.935	4.041	3.255	98	688
Formació	694	564	44	86	66	5	15
Jubilació parcial	446	376	29	41	29	0	12
Pràctiques	1.307	1.222	32	53	40	6	7
Relleu	387	341	12	34	22	0	12
Substitució jubilació 64 anys	10	5	0	5	5	0	0
Temporals bonificats minusvàlids	363	242	102	19	18	1	0
Inserció	66	66	0	0	0	0	0
Altres	279	246	4	29	29	0	0
Total temporals	216.529	187.021	16.041	13.467	9.691	1.047	2.729
TOTAL GENERAL	252.351	218.896	17.863	15.592	11.071	1.341	3.180
Ordinari temps indefinit	10,28%	10,60%	7,17%	9,36%	8,33%	15,96%	10,19%
Convertits en indefinits	3,72%	3,76%	2,87%	4,05%	3,92%	5,59%	3,87%
Foment de la contractació indefinida	0,14%	0,15%	0,14%	0,14%	0,16%	0,22%	0,03%
Indefinit minusvàlids	0,05%	0,05%	0,03%	0,07%	0,05%	0,15%	0,09%
Total indefinits	14,20%	14,56%	10,20%	13,63%	12,46%	21,92%	14,18%
Eventuals circumstàncies producció	35,15%	34,68%	43,47%	32,18%	29,85%	26,85%	42,52%
Obra o servei	30,01%	30,83%	23,05%	26,56%	26,39%	43,03%	20,22%
Interinitat	19,24%	18,53%	22,03%	25,92%	29,40%	7,31%	21,64%
Formació	0,28%	0,26%	0,25%	0,55%	0,60%	0,37%	0,47%
Jubilació parcial	0,18%	0,17%	0,16%	0,26%	0,26%	0,00%	0,38%
Pràctiques	0,52%	0,56%	0,18%	0,34%	0,36%	0,45%	0,22%
Relleu	0,15%	0,16%	0,07%	0,22%	0,20%	0,00%	0,38%
Substitució jubilació 64 anys	0,00%	0,00%	0,00%	0,03%	0,05%	0,00%	0,00%
Temporals bonificats minusvàlids	0,14%	0,11%	0,57%	0,12%	0,16%	0,07%	0,00%
Inserció	0,03%	0,03%	0,00%	0,00%	0,00%	0,00%	0,00%
Altres	0,11%	0,11%	0,02%	0,19%	0,26%	0,00%	0,00%
Total temporals	85,80%	85,44%	89,80%	86,37%	87,54%	78,08%	85,82%

Font: elaboració pròpia a partir de dades de l'Observatori del Treball, Departament d'Empresa i Ocupació de la Generalitat de Catalunya

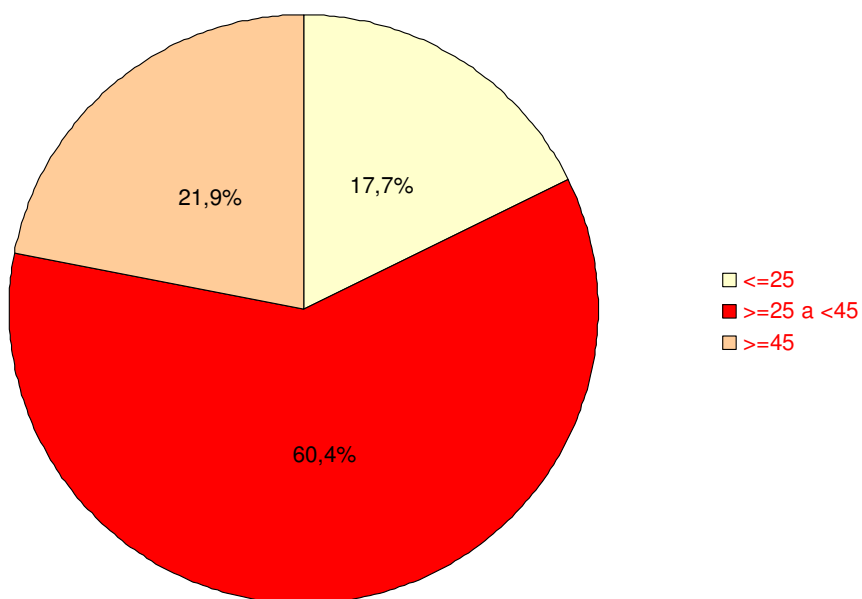
Contractació per gènere i edat

G.3.7 Distribució de la contractació per gènere. Barcelonès Nord, 1T 2015.



Font: elaboració pròpia a partir de dades de l'Observatori d'Empresa i Ocupació, Departament d'Empresa i Ocupació de la Generalitat de Catalunya

G.3.8 Distribució de la contractació per edat. Barcelonès Nord, 1T 2015.



Font: elaboració pròpia a partir de dades de l'Observatori d'Empresa i Ocupació, Departament d'Empresa i Ocupació de la Generalitat de Catalunya

4. TAULES RESUM

DADES ATUR (1)

	EDAT			EDAT - HOMES					EDAT - DONES									
	Total	Homes	Dones	>19 a	>=25 a	>=30 a	>19 a	>=25 a	>=30 a	>19 a	>=25 a	>=30 a						
				<=19	<=24	<30	<45	>=45	<=19	<=24	<30	<45	>=45	<=19	<=24	<30	<45	>=45
1T 2015																		
CATALUNYA	578.516	281.462	297.054	9.734	29.500	45.271	212.295	281.717	5.698	15.799	21.355	103.150	135.459	4.036	13.701	23.916	109.144	146.256
Àmbit metropolità	385.208	186.177	199.031	6.046	18.481	29.310	140.212	191.159	3.579	10.029	14.113	68.180	90.277	2.468	8.451	15.197	72.032	100.883
Barcelonès	158.123	78.817	79.306	2.155	7.113	12.659	58.302	77.894	1.261	3.818	6.149	29.471	38.117	894	3.295	6.510	28.831	39.776
Barcelona	100.249	49.491	50.758	990	3.970	7.997	36.653	50.638	577	2.132	3.902	18.336	24.544	413	1.839	4.095	18.318	26.094
L'Hospitalet	21.669	11.085	10.584	370	1.114	1.742	8.330	10.113	225	595	820	4.309	5.136	144	519	922	4.020	4.977
Barcelonès Nord	36.205	18.241	17.965	795	2.029	2.920	13.318	17.143	458	1.092	1.427	6.826	8.437	337	937	1.493	6.493	8.705
Badalona	20.446	10.087	10.359	406	1.052	1.653	7.177	10.157	230	563	803	3.614	4.877	176	489	850	3.563	5.280
Sant Adrià de Besòs	3.802	1.838	1.964	132	301	377	1.378	1.615	77	159	193	653	754	55	141	184	724	860
Santa Coloma de Gramenet	11.957	6.316	5.641	258	676	890	4.763	5.370	152	369	431	2.557	2.806	106	306	459	2.206	2.564
4T 2014																		
CATALUNYA	581.578	284.935	296.643	9.214	29.310	45.529	215.108	282.417	5.370	15.641	21.755	105.560	136.609	3.845	13.669	23.774	109.548	145.807
Àmbit metropolità	388.282	188.846	199.436	5.857	18.381	29.436	142.552	192.056	3.453	9.954	14.279	69.897	91.264	2.404	8.427	15.158	72.655	100.793
Barcelonès	158.371	79.316	79.055	2.117	7.067	12.678	58.477	78.032	1.246	3.808	6.201	29.739	38.321	871	3.259	6.477	28.737	39.711
Barcelona	100.406	49.616	50.790	1.026	3.912	8.046	36.672	50.750	605	2.089	3.938	18.360	24.625	421	1.823	4.108	18.312	26.127
L'Hospitalet	21.592	11.147	10.446	326	1.076	1.706	8.340	10.144	200	557	813	4.381	5.195	126	519	893	3.958	4.950
Barcelonès Nord	36.373	18.554	17.819	765	2.080	2.926	13.465	17.138	441	1.163	1.450	6.998	8.502	324	917	1.477	6.466	8.636
Badalona	20.634	10.294	10.340	402	1.105	1.630	7.283	10.213	228	597	821	3.710	4.939	174	509	809	3.573	5.276
Sant Adrià de Besòs	3.732	1.844	1.888	105	283	366	1.368	1.609	61	161	186	660	776	45	121	180	709	833
Santa Coloma de Gramenet	12.007	6.416	5.591	258	692	930	4.813	5.314	152	405	443	2.629	2.786	105	287	487	2.184	2.528
Var Abs 4T14 - 1T15																		
CATALUNYA	-3.062	-3.473	411	520	190	-258	-2.813	-700	328	158	-400	-2.410	-1.150	191	32	142	-404	449
Àmbit metropolità	-3.074	-2.669	-405	189	100	-126	-2.340	-897	126	75	-166	-1.717	-987	23	24	39	-623	90
Barcelonès	-248	-499	251	38	46	-19	-175	-138	15	10	-52	-268	-204	23	36	33	94	65
Barcelona	-157	-125	-32	-36	58	-49	-19	-112	-28	43	-36	-24	-81	-8	16	-13	6	-33
L'Hospitalet	77	-62	138	44	38	36	-10	-31	25	38	7	-72	-59	18	0	29	62	27
Barcelonès Nord	-168	-313	146	30	-51	-6	-147	5	17	-71	-23	-172	-65	13	20	16	-27	69
Badalona	-188	-207	19	4	-53	23	-106	-56	2	-34	-18	-96	-62	2	-20	41	-10	4
Sant Adrià de Besòs	70	-6	76	27	18	11	10	6	16	-2	7	-7	-22	10	20	4	15	27
Santa Coloma de Gramenet	-50	-100	50	0	-16	-40	-50	56	0	-36	-12	-72	20	1	19	-28	22	36
Var Rel 4T14 - 1T15																		
CATALUNYA	-0,5%	-1,2%	0,1%	5,6%	0,6%	-0,6%	-1,3%	-0,2%	6,1%	1,0%	-1,8%	-2,3%	-0,8%	5,0%	0,2%	0,6%	-0,4%	0,3%
Àmbit metropolità	-0,8%	-1,4%	-0,2%	3,2%	0,5%	-0,4%	-1,6%	-0,5%	3,6%	0,8%	-1,2%	-2,5%	-1,1%	2,6%	0,3%	0,3%	-0,9%	0,1%
Barcelonès	-0,2%	-0,6%	0,3%	1,8%	0,7%	-0,1%	-0,3%	-0,2%	1,2%	0,3%	-0,8%	-0,9%	-0,5%	2,6%	1,1%	0,5%	0,3%	0,2%
Barcelona	-0,2%	-0,3%	-0,1%	-3,5%	1,5%	-0,6%	-0,1%	-0,2%	-4,6%	2,1%	-0,9%	-0,1%	-0,3%	-1,9%	0,9%	-0,3%	0,0%	-0,1%
L'Hospitalet	0,4%	-0,6%	1,3%	13,5%	3,5%	2,1%	-0,1%	-0,3%	12,5%	6,8%	0,9%	-1,6%	-1,1%	14,3%	0,0%	3,2%	1,6%	0,5%
Barcelonès Nord	-0,5%	-1,7%	0,8%	3,9%	-2,5%	-0,2%	-1,1%	0,0%	3,9%	-6,1%	-1,6%	-2,5%	-0,8%	4,0%	2,2%	1,1%	0,4%	0,8%
Badalona	-0,9%	-2,0%	0,2%	1,0%	-4,8%	1,4%	-1,5%	-0,5%	0,9%	-5,7%	-2,2%	-2,6%	-1,3%	1,1%	-3,9%	5,1%	-0,3%	0,1%
Sant Adrià de Besòs	1,9%	-0,3%	4,0%	25,7%	6,4%	3,0%	0,7%	0,4%	26,2%	-1,2%	3,8%	-1,1%	-2,8%	22,2%	16,5%	2,2%	2,1%	3,2%
Santa Coloma de Gramenet	-0,4%	-1,6%	0,9%	0,0%	-2,3%	-4,3%	-1,0%	1,1%	0,0%	-8,9%	-2,7%	-2,7%	0,7%	1,0%	6,6%	-5,7%	1,0%	1,4%
Pes relatiu																		
CATALUNYA	100,0%	48,7%	51,3%	1,7%	5,1%	7,8%	36,7%	48,7%	1,0%	2,7%	3,7%	17,8%	23,4%	0,7%	2,4%	4,1%	18,9%	25,3%
Àmbit metropolità	100,0%	48,3%	51,7%	1,6%	4,8%	7,6%	36,4%	49,6%	0,9%	2,6%	3,7%	17,7%	23,4%	0,6%	2,2%	3,9%	18,7%	26,2%
Barcelonès	100,0%	49,8%	50,2%	1,4%	4,5%	8,0%	36,9%	49,3%	0,8%	2,4%	3,9%	18,6%	24,1%	0,6%	2,1%	4,1%	18,2%	25,2%
Barcelona	100,0%	49,4%	50,6%	1,0%	4,0%	8,0%	36,6%	50,5%	0,6%	2,1%	3,9%	18,3%	24,5%	0,4%	1,8%	4,1%	18,3%	26,0%
L'Hospitalet	100,0%	51,2%	48,8%	1,7%	5,1%	8,0%	38,4%	46,7%	1,0%	2,7%	3,8%	19,9%	23,7%	0,7%	2,4%	4,3%	18,6%	23,0%
Barcelonès Nord	100,0%	50,4%	49,6%	2,2%	5,6%	8,1%	36,8%	47,3%	1,3%	3,0%	3,9%	18,9%	23,3%	0,9%	2,6%	4,1%	17,9%	24,0%
Badalona	100,0%	49,3%	50,7%	2,0%	5,1%	8,1%	35,1%	49,7%	1,1%	2,8%	3,9%	17,7%	23,9%	0,9%	2,4%	4,2%	17,4%	25,8%
Sant Adrià de Besòs	100,0%	48,3%	51,7%	3,5%	7,9%	9,9%	36,2%	42,5%	2,0%	4,2%	5,1%	17,2%	19,8%	1,4%	3,7%	4,8%	19,0%	22,6%
Santa Coloma de Gramenet	100,0%	52,8%	47,2%	2,2%	5,7%	7,4%	39,8%	44,9%	1,3%	3,1%	3,6%	21,4%	23,5%	0,9%	2,6%	3,8%	18,4%	21,4%

DADES ATUR (2)
GRUPS PROFESSIONALS

	Personal directiu de les empreses i de les administracions públiques	Tècnics i professionals científics i intel·lectuals	Tècnics i professionals de suport	Empleats administratius	Treballadors de serveis de restauració, personals, protecció i venedors de comerços	Treballadors qualificats en activitats agràries i pesqueres	Artesans i treballadors qualificats de les indústries manufactureres, la construcció i la mineria	Operadors d'instal·lacions i maquinària, i muntadors	Treballadors no qualificats	Forces armades
1T 2015										
CATALUNYA	8.887	31.602	48.026	67.177	119.183	6.446	81.504	41.326	174.281	85
Àmbit metropolità	7.329	24.327	35.279	49.301	77.852	2.817	51.711	26.912	109.630	52
Barcelonès	3.642	13.268	15.538	21.911	35.343	876	19.528	8.070	39.919	28
Barcelona	3.270	11.393	11.773	16.589	22.837	511	9.957	4.153	19.748	19
L'Hospitalet	116	769	1.440	2.165	4.849	119	3.250	1.299	7.660	3
Barcelonès Nord	256	1.107	2.325	3.157	7.657	246	6.322	2.618	12.511	7
Badalona	188	716	1.404	1.975	4.242	130	3.416	1.444	6.928	3
Sant Adrià de Besòs	23	109	281	310	844	29	560	220	1.424	2
Santa Coloma de Gramenet	45	282	639	872	2.572	87	2.346	954	4.159	2
4T 2014										
CATALUNYA	9.175	32.964	49.388	69.141	117.313	6.308	83.592	42.466	171.143	88
Àmbit metropolità	7.536	25.347	36.318	50.719	76.626	2.739	53.167	27.701	108.071	57
Barcelonès	3.723	13.702	15.867	22.380	34.611	857	19.922	8.207	39.070	32
Barcelona	3.336	11.749	12.007	16.889	22.344	495	10.098	4.202	19.267	17
L'Hospitalet	128	817	1.487	2.210	4.728	119	3.280	1.318	7.500	5
Barcelonès Nord	259	1.136	2.373	3.281	7.539	242	6.543	2.687	12.303	10
Badalona	186	733	1.433	2.048	4.191	127	3.541	1.476	6.895	4
Sant Adrià de Besòs	25	105	282	314	801	29	571	228	1.373	2
Santa Coloma de Gramenet	47	298	658	919	2.547	86	2.431	982	4.035	4
Var Abs 4T14 - 1T15										
CATALUNYA	-288	-1.362	-1.362	-1.964	1.870	138	-2.088	-1.140	3.138	-3
Àmbit metropolità	-207	-1.020	-1.039	-1.418	1.226	78	-1.456	-789	1.559	-5
Barcelonès	-81	-434	-329	-469	732	19	-394	-137	849	-4
Barcelona	-66	-356	-234	-300	493	16	-141	-49	481	2
L'Hospitalet	-12	-48	-47	-45	121	0	-30	-19	160	-2
Barcelonès Nord	-3	-29	-48	-124	118	4	-221	-69	208	-3
Badalona	2	-17	-29	-73	51	3	-125	-32	33	-1
Sant Adrià de Besòs	-2	4	-1	-4	43	0	-11	-8	51	0
Santa Coloma de Gramenet	-2	-16	-19	-47	25	1	-85	-28	124	-2
Var Rel 4T14 - 1T15										
CATALUNYA	-3,1%	-4,1%	-2,8%	-2,8%	1,6%	2,2%	-2,5%	-2,7%	1,8%	-3,4%
Àmbit metropolità	-2,7%	-4,0%	-2,9%	-2,8%	1,6%	2,8%	-2,7%	-2,8%	1,4%	-8,8%
Barcelonès	-2,2%	-3,2%	-2,1%	-2,1%	2,1%	2,2%	-2,0%	-1,7%	2,2%	-12,5%
Barcelona	-2,0%	-3,0%	-1,9%	-1,8%	2,2%	3,2%	-1,4%	-1,2%	2,5%	11,8%
L'Hospitalet	-9,4%	-5,9%	-3,2%	-2,0%	2,6%	0,0%	-0,9%	-1,4%	2,1%	-40,0%
Barcelonès Nord	-1,2%	-2,6%	-2,0%	-3,8%	1,6%	1,7%	-3,4%	-2,6%	1,7%	-30,0%
Badalona	1,1%	-2,3%	-2,0%	-3,6%	1,2%	2,4%	-3,5%	-2,2%	0,5%	-25,0%
Sant Adrià de Besòs	-8,0%	3,8%	-0,4%	-1,3%	5,4%	0,0%	-1,9%	-3,5%	3,7%	
Santa Coloma de Gramenet	-4,3%	-5,4%	-2,9%	-5,1%	1,0%	1,2%	-3,5%	-2,9%	3,1%	-50,0%
Pes relatiu										
CATALUNYA	1,5%	5,5%	8,3%	11,6%	20,6%	1,1%	14,1%	7,1%	30,1%	0,0%
Àmbit metropolità	1,9%	6,3%	9,2%	12,8%	20,2%	0,7%	13,4%	7,0%	28,5%	0,0%
Barcelonès	2,3%	8,4%	9,8%	13,9%	22,4%	0,6%	12,3%	5,1%	25,2%	0,0%
Barcelona	3,3%	11,4%	11,7%	16,5%	22,8%	0,5%	9,9%	4,1%	19,7%	0,0%
L'Hospitalet	0,5%	3,5%	6,6%	10,0%	22,4%	0,5%	15,0%	6,0%	35,4%	0,0%
Barcelonès Nord	0,7%	3,1%	6,4%	8,7%	21,1%	0,7%	17,5%	7,2%	34,6%	0,0%
Badalona	0,9%	3,5%	6,9%	9,7%	20,7%	0,6%	16,7%	7,1%	33,9%	0,0%
Sant Adrià de Besòs	0,6%	2,9%	7,4%	8,2%	22,2%	0,8%	14,7%	5,8%	37,5%	0,1%
Santa Coloma de Gramenet	0,4%	2,4%	5,3%	7,3%	21,5%	0,7%	19,6%	8,0%	34,8%	0,0%

DADES ATUR (3) SECTORS D'ACTIVITAT ECONÒMICA

	Agricultura ramaderia i silvicultura	pesca	Indústria	Construcció	Serveis	Sense Ocupació Anterior	Comerç a l'engròs i al detall	Transport i emmagatzematge	Hostaleria	Informació i comunicació	Activitats financeres i asseguradores	Activitats immobiliàries	Activitats professionals, científiques i tècniques	Activitats administratives i serveis auxiliars	Administració pública, Defensa i Seguretat Social obligatòria	Educació	Activitats sanitàries i de serveis socials	Activitats artístiques, recreatives i d'entreteniment	Altres serveis	Activitats de les llars que donen ocupació a personal domèstic i/o produeixen béns i serveis per a ús propi	Organismes extraterritorials
1T 2015																					
CATALUNYA	15.421	77.117	66.620	385.107	34.251	90.819	18.213	58.461	9.010	5.316	4.080	27.931	87.573	15.995	11.323	22.397	8.839	17.397	7.650	104	
Àmbit metropolità	4.304	52.263	42.836	263.876	21.929	60.072	12.748	33.630	7.380	4.019	3.008	22.341	62.345	9.621	8.362	15.789	6.044	12.682	5.757	79	
Barcelonès	873	15.927	16.533	116.753	8.037	25.061	5.287	15.791	4.282	2.001	1.462	11.665	25.317	3.247	4.331	6.900	2.783	5.596	2.986	41	
Barcelona	521	9.082	8.709	78.021	3.915	16.463	3.349	10.933	3.491	1.678	1.081	9.016	15.095	1.003	3.548	4.723	2.073	3.659	1.881	27	
L'Hospitalet	157	2.247	2.815	15.321	1.129	3.220	803	2.041	320	123	177	1.112	4.156	595	288	857	286	742	591	10	
Barcelonès Nord	195	4.598	5.008	23.410	2.994	5.378	1.135	2.817	471	200	203	1.538	6.067	1.649	495	1.320	424	1.195	513	4	
Badalona	109	2.705	2.770	13.163	1.700	3.115	659	1.519	281	132	118	1.015	3.354	839	297	781	235	555	261	1	
Sant Adrià de Besòs	8	465	394	2.639	296	581	119	315	59	19	23	143	707	198	50	150	54	182	39	0	
Santa Coloma de Gramenet	78	1.429	1.845	7.608	998	1.682	357	983	131	49	62	380	2.006	612	148	389	135	458	214	3	
4T 2014																					
CATALUNYA	14.933	79.304	69.285	385.064	32.992	90.499	18.791	58.760	9.225	5.530	4.083	28.524	86.493	15.435	11.870	22.318	8.994	17.306	7.132	104	
Àmbit metropolità	4.207	53.950	44.620	264.054	21.451	60.122	13.197	33.309	7.564	4.172	2.997	22.865	61.766	9.250	8.780	15.763	6.139	12.626	5.422	82	
Barcelonès	837	16.384	17.129	116.079	7.943	24.939	5.434	15.442	4.357	2.056	1.455	11.843	24.966	3.012	4.475	6.866	2.839	5.530	2.819	47	
Barcelona	509	9.281	8.974	77.731	3.911	16.347	3.451	10.651	3.516	1.721	1.080	9.134	14.877	992	3.645	4.748	2.120	3.631	1.784	33	
L'Hospitalet	135	2.333	2.894	15.161	1.069	3.211	829	2.026	331	123	169	1.132	4.060	526	308	834	287	754	561	9	
Barcelonès Nord	193	4.769	5.261	23.187	2.963	5.380	1.153	2.765	509	212	205	1.578	6.029	1.494	522	1.284	433	1.145	473	5	
Badalona	113	2.794	2.895	13.138	1.695	3.136	669	1.506	304	149	119	1.038	3.345	753	325	763	245	548	238	2	
Sant Adrià de Besòs	7	467	433	2.550	275	559	121	283	64	16	27	147	702	181	52	138	49	172	39	0	
Santa Coloma de Gramenet	73	1.508	1.933	7.498	994	1.685	363	976	141	47	60	393	1.982	560	145	383	139	425	196	3	
Var Abs 4T14 - 1T15																					
CATALUNYA	488	-2.187	-2.665	43	1.259	320	-578	-299	-215	-214	-3	-593	1.080	560	-547	79	-155	91	518	0	
Àmbit metropolità	97	-1.687	-1.784	-178	478	-50	-449	321	-184	-153	11	-524	579	371	-418	26	-95	56	335	-3	
Barcelonès	36	-457	-596	674	94	122	-147	349	-75	-55	7	-178	351	235	-144	34	-56	66	167	-6	
Barcelona	12	-199	-265	290	4	116	-102	282	-25	-43	1	-118	218	11	-97	-25	-47	28	97	-6	
L'Hospitalet	22	-86	-79	160	60	9	-26	15	-11	0	8	-20	96	69	-20	23	-1	-12	30	1	
Barcelonès Nord	2	-171	-253	223	31	-2	-18	52	-38	-12	-2	-40	38	155	-27	36	-9	50	40	-1	
Badalona	-4	-89	-125	25	5	-21	-10	13	-23	-17	-1	-23	9	86	-28	18	-10	7	23	-1	
Sant Adrià de Besòs	1	-2	-39	89	21	22	-2	32	-5	3	-4	-4	5	17	-2	12	5	10	0	0	
Santa Coloma de Gramenet	5	-79	-88	110	4	-3	-6	7	-10	2	2	-13	24	52	3	6	-4	33	18	0	
Var Rel 4T14 - 1T15																					
CATALUNYA	3,3%	-2,8%	-3,8%	0,0%	3,8%	0,4%	-3,1%	-0,5%	-2,3%	-3,9%	-0,1%	-2,1%	1,2%	3,6%	-4,6%	0,4%	-1,7%	0,5%	7,3%	0,0%	
Àmbit metropolità	2,3%	-3,1%	-4,0%	-0,1%	2,2%	-0,1%	-3,4%	1,0%	-2,4%	-3,7%	0,4%	-2,3%	0,9%	4,0%	-4,8%	0,2%	-1,5%	0,4%	6,2%	-3,7%	
Barcelonès	4,3%	-2,8%	-3,5%	0,6%	1,2%	0,5%	-2,7%	2,3%	-1,7%	-2,7%	0,5%	-1,5%	1,4%	7,8%	-3,2%	0,5%	-2,0%	1,2%	5,9%	-12,8%	
Barcelona	2,4%	-2,1%	-3,0%	0,4%	0,1%	0,7%	-3,0%	2,6%	-0,7%	-2,5%	0,1%	-1,3%	1,5%	1,1%	-2,7%	-0,5%	-2,2%	0,8%	5,4%	-18,2%	
L'Hospitalet	16,3%	-3,7%	-2,7%	1,1%	5,6%	0,3%	-3,1%	0,7%	-3,3%	0,0%	4,7%	-1,8%	2,4%	13,1%	-6,5%	2,8%	-0,3%	-1,6%	5,3%	11,1%	
Barcelonès Nord	1,0%	-3,6%	-4,8%	1,0%	1,0%	0,0%	-1,6%	1,9%	-7,5%	-5,7%	-1,0%	-2,5%	0,6%	10,4%	-5,2%	2,8%	-2,1%	4,4%	8,5%	-20,0%	
Badalona	-3,5%	-3,2%	-4,3%	0,2%	0,3%	-0,7%	-1,5%	0,9%	-7,6%	-11,4%	-0,8%	-2,2%	0,3%	11,4%	-8,6%	2,4%	-4,1%	1,3%	9,7%	-50,0%	
Sant Adrià de Besòs	14,3%	-0,4%	-9,0%	3,5%	7,6%	3,9%	-1,7%	11,3%	-7,8%	18,8%	-14,8%	-2,7%	0,7%	9,4%	-3,8%	8,7%	10,2%	5,8%	0,0%	0,0%	
Santa Coloma de Gramenet	6,8%	-5,2%	-4,6%	1,5%	0,4%	-0,2%	-1,7%	0,7%	-7,1%	4,3%	3,3%	-3,3%	1,2%	9,3%	2,1%	1,6%	-2,9%	7,8%	9,2%	0,0%	
Pes relatiu																					
CATALUNYA	2,7%	13,3%	11,5%	66,6%	5,9%	15,7%	3,1%	10,1%	1,6%	0,9%	0,7%	4,8%	15,1%	2,8%	2,0%	3,9%	1,5%	3,0%	1,3%	0,0%	
Àmbit metropolità	1,1%	13,6%	11,1%	68,5%	5,7%	15,6%	3,3%	8,7%	1,9%	1,0%	0,8%	5,8%	16,2%	2,5%	2,2%	4,1%	1,6%	3,3%	1,5%	0,0%	
Barcelonès	0,6%	10,1%	10,5%	73,8%	5,1%	15,8%	3,3%	10,0%	2,7%	1,3%	0,9%	7,4%	16,0%	2,1%	2,7%	4,4%	1,8%	3,5%	1,9%	0,0%	
Barcelona	0,5%	9,1%	8,7%	77,8%	3,9%	16,4%	3,3%	10,9%	3,5%	1,7%	1,1%	9,0%	15,1%	1,0%	3,5%	4,7%	2,1%	3,6%	1,9%	0,0%	
L'Hospitalet	0,7%	10,4%	13,0%	70,7%	5,2%	14,9%	3,7%	9,4%	1,5%	0,6%	0,8%	5,1%	19,2%	2,7%	1,3%	4,0%	1,3%	3,4%	2,7%	0,0%	
Barcelonès Nord	0,5%	12,7%	13,8%	64,7%	8,3%	14,9%	3,1%	7,8%	1,3%	0,6%	0,6%	0,6%	16,8%	4,6%	1,4%	3,6%	1,2%	3,3%	1,4%	0,0%	
Badalona	0,5%	13,2%	13,5%	64,4%	8,3%	15,2%	3,2%	7,4%	1,4%	0,6%	0,6%	5,0%	16,4%	4,1%	1,5%	3,8%	1,1%	2,7%	1,3%	0,0%	
Sant Adrià de Besòs	0,2%	12,2%	10,4%	69,4%	7,8%	15,3%	3,1%	8,3%	1,6%	0,5%	0,6%	3,8%	18,6%	5,2%	1,3%	3,9%	1,4%	4,8%	1,0%	0,0%	
Santa Coloma de Gramenet	0,7%	12,0%	15,4%	63,6%	8,3%	14,1%	3,0%	8,2%	1,1%	0,4%	0,5%	3,2%	16,8%	5,1%	1,2%	3,3%	1,1%	3,8%	1,8%	0,0%	

DADES ATUR (4)

NIVELL D'ESTUDIS

	Sense estudis	Estudis primaris	Estudis primaris	Programes formació	Educació	Tècnics -	Universitaris	Universitaris	Altres estudis	Primaris	Secundaris	Universitaris
		incomplets	complets	professional	general	professionals superiors	primer cycle	segon i tercer cycle	post-secundaris			
1T 2015												
CATALUNYA	9.173	30.072	47.249	50.838	362.533	34.880	14.228	29.039	503	86.495	448.251	43.770
AMB	3.524	14.433	27.682	35.561	245.631	24.996	10.397	22.627	358	45.638	306.188	33.382
Barcelonès	748	4.757	9.845	13.997	99.909	10.650	5.068	12.946	203	15.350	124.556	18.217
Barcelona	286	1.821	4.500	8.984	61.228	7.637	4.227	11.392	173	6.607	77.850	15.792
L'Hospitalet	161	654	2.052	1.715	14.891	1.175	360	647	14	2.867	17.781	1.021
Barcelonès Nord	302	2.282	3.292	3.298	23.790	1.837	481	907	16	5.876	28.925	1.404
Badalona	168	889	1.793	1.905	13.647	1.138	307	588	10	2.851	16.690	905
Sant Adrià de Besòs	25	109	312	402	2.623	177	56	94	3	446	3.202	153
Santa Coloma de Gramenet	109	1.283	1.187	991	7.520	522	117	225	3	2.579	9.033	345
4T 2014												
CATALUNYA	8.846	29.752	47.641	51.494	361.788	36.181	15.130	30.225	521	86.239	449.463	45.876
AMB	3.463	14.383	27.950	36.010	245.700	25.895	10.979	23.528	374	45.796	307.605	34.881
Barcelonès	735	4.747	9.946	14.059	99.204	10.831	5.317	13.321	211	15.429	124.094	18.849
Barcelona	269	1.812	4.534	9.029	60.702	7.764	4.415	11.701	180	6.616	77.495	16.295
L'Hospitalet	163	659	2.080	1.755	14.670	1.192	382	677	15	2.901	17.617	1.074
Barcelonès Nord	303	2.276	3.333	3.275	23.832	1.875	520	943	16	5.912	28.981	1.480
Badalona	171	908	1.842	1.906	13.713	1.153	339	592	11	2.921	16.772	942
Sant Adrià de Besòs	22	101	314	390	2.568	186	54	92	4	437	3.144	150
Santa Coloma de Gramenet	110	1.267	1.177	979	7.551	535	127	259	2	2.554	9.065	388
Var Abs 4T14 - 1T15												
CATALUNYA	327	320	-392	-656	745	-1.301	-902	-1.186	-18	256	-1.212	-2.106
AMB	61	50	-268	-449	-69	-899	-582	-901	-16	-158	-1.417	-1.499
Barcelonès	13	10	-101	-62	705	-181	-249	-375	-8	-79	462	-632
Barcelona	17	9	-34	-45	526	-127	-188	-309	-7	-9	355	-503
L'Hospitalet	-2	-5	-28	-40	221	-17	-22	-30	-1	-34	164	-53
Barcelonès Nord	-1	6	-41	23	-42	-38	-39	-36	0	-36	-56	-76
Badalona	-3	-19	-49	-1	-66	-15	-32	-4	-1	-70	-82	-37
Sant Adrià de Besòs	3	8	-2	12	55	-9	2	2	-1	9	58	3
Santa Coloma de Gramenet	-1	16	10	12	-31	-13	-10	-34	1	25	-32	-43
Var Rel 4T14 - 1T15												
CATALUNYA	3,7%	1,1%	-0,8%	-1,3%	0,2%	-3,6%	-6,0%	-3,9%	-3,5%	0,3%	-0,3%	-4,6%
AMB	1,8%	0,3%	-1,0%	-1,2%	0,0%	-3,5%	-5,3%	-3,8%	-4,3%	-0,3%	-0,5%	-4,3%
Barcelonès	1,8%	0,2%	-1,0%	-0,4%	0,7%	-1,7%	-4,7%	-2,8%	-3,8%	-0,5%	0,4%	-3,4%
Barcelona	6,3%	0,5%	-0,7%	-0,5%	0,9%	-1,6%	-4,3%	-2,6%	-3,9%	-0,1%	0,5%	-3,1%
L'Hospitalet	-1,2%	-0,8%	-1,3%	-2,3%	1,5%	-1,4%	-5,8%	-4,4%	-6,7%	-1,2%	0,9%	-4,9%
Barcelonès Nord	-0,3%	0,3%	-1,2%	0,7%	-0,2%	-2,0%	-7,5%	-3,8%	0,0%	-0,6%	-0,2%	-5,1%
Badalona	-1,8%	-2,1%	-2,7%	-0,1%	-0,5%	-1,3%	-9,4%	-0,7%	-9,1%	-2,4%	-0,5%	-3,9%
Sant Adrià de Besòs	13,6%	7,9%	-0,6%	3,1%	2,1%	-4,8%	3,7%	2,2%	-25,0%	2,1%	1,8%	2,0%
Santa Coloma de Gramenet	-0,9%	1,3%	0,8%	1,2%	-0,4%	-2,4%	-7,9%	-13,1%	50,0%	1,0%	-0,4%	-11,1%
Pes relatiu												
CATALUNYA	1,6%	5,2%	8,2%	8,8%	62,7%	6,0%	2,5%	5,0%	0,1%	15,0%	77,5%	7,6%
AMB	0,9%	3,7%	7,2%	9,2%	63,8%	6,5%	2,7%	5,9%	0,1%	11,8%	79,5%	8,7%
Barcelonès	0,5%	3,0%	6,2%	8,9%	63,2%	6,7%	3,2%	8,2%	0,1%	9,7%	78,8%	11,5%
Barcelona	0,3%	1,8%	4,5%	9,0%	61,1%	7,6%	4,2%	11,4%	0,2%	6,6%	77,7%	15,8%
L'Hospitalet	0,7%	3,0%	9,5%	7,9%	68,7%	5,4%	1,7%	3,0%	0,1%	13,2%	82,1%	4,7%
Barcelonès Nord	0,8%	6,3%	9,1%	9,1%	65,7%	5,1%	1,3%	2,5%	0,0%	16,2%	79,9%	3,9%
Badalona	0,8%	4,3%	8,8%	9,3%	66,7%	5,6%	1,5%	2,9%	0,0%	13,9%	81,6%	4,4%
Sant Adrià de Besòs	0,7%	2,9%	8,2%	10,6%	69,0%	4,7%	1,5%	2,5%	0,1%	11,7%	84,2%	4,0%
Santa Coloma de Gramenet	0,9%	10,7%	9,9%	8,3%	62,9%	4,4%	1,0%	1,9%	0,0%	21,6%	75,5%	2,9%

DADES CONTRACTACIÓ (1)	EDAT					DURADA					SECTOR D'ACTIVITAT ECONOMICA						
	Total	Homes	Dones	<=19	>19 a <=24	>=25 a <30	>=30 a <45	>=45	<6 mesos	6 a 12 mesos	altres	indefinitos	indeterm.	Agricultura	Indústria	Construc.	Serveis
1T 2015																	
Barcelonès	252.351	120.201	132.150	6.261	45.211	50.317	107.624	42.938	138.906	6.719	1.348	35.822	69.556	221	10.993	10.808	230.329
Barcelona	218.896	103.237	115.659	5.524	39.966	44.427	93.077	35.902	119.061	5.759	1.210	31.875	60.991	198	8.724	8.398	201.576
Hospitalet de Llobregat, l'	17.863	8.932	8.931	359	2.857	3.214	7.805	3.628	11.153	521	52	1.822	4.315	5	965	798	16.095
Barcelonès Nord	15.592	8.032	7.560	378	2.388	2.676	6.742	3.408	8.692	439	86	2.125	4.250	18	1.304	1.612	12.658
Badalona	11.071	5.807	5.264	254	1.742	1.953	4.761	2.361	6.314	317	50	1.380	3.010	18	965	1.173	8.915
Sant Adrià de Besòs	1.341	841	500	41	200	219	610	271	407	34	2	294	604	0	221	121	999
Santa Coloma de Gramenet	3.180	1.384	1.796	83	446	504	1.371	776	1.971	88	34	451	636	0	118	318	2.744
% s/total, 1T 15																	
Barcelonès	100,0%	47,6%	52,4%	2,5%	17,9%	19,9%	42,6%	17,0%	55,0%	2,7%	0,5%	14,2%	27,6%	0,1%	4,4%	4,3%	91,3%
Barcelona	100,0%	47,2%	52,8%	2,5%	18,3%	20,3%	42,5%	16,4%	54,4%	2,6%	0,6%	14,6%	27,9%	0,1%	4,0%	3,8%	92,1%
Hospitalet de Llobregat, l'	100,0%	50,0%	50,0%	2,0%	16,0%	18,0%	43,7%	20,3%	62,4%	2,9%	0,3%	10,2%	24,2%	0,0%	5,4%	4,5%	90,1%
Barcelonès Nord	100,0%	51,5%	48,5%	2,4%	15,3%	17,2%	43,2%	21,9%	55,7%	2,8%	0,6%	13,6%	27,3%	0,1%	8,4%	10,3%	81,2%
Badalona	100,0%	52,5%	47,5%	2,3%	15,7%	17,6%	43,0%	21,3%	57,0%	2,9%	0,5%	12,5%	27,2%	0,2%	8,7%	10,6%	80,5%
Sant Adrià de Besòs	100,0%	62,7%	37,3%	3,1%	14,9%	16,3%	45,5%	20,2%	30,4%	2,5%	0,1%	21,9%	45,0%	0,0%	16,5%	9,0%	74,5%
Santa Coloma de Gramenet	100,0%	43,5%	56,5%	2,6%	14,0%	15,8%	43,1%	24,4%	62,0%	2,8%	1,1%	14,2%	20,0%	0,0%	3,7%	10,0%	86,3%
4T 2014																	
Barcelonès	264.955	126.360	138.595	7.403	49.349	52.161	112.202	43.840	150.760	9.797	1.487	33.560	69.351	396	9.538	9.287	245.734
Barcelona	233.106	110.591	122.515	6.518	43.804	46.361	98.663	37.760	131.649	8.703	1.355	29.958	61.441	367	7.339	7.126	218.274
Hospitalet de Llobregat, l'	17.083	8.570	8.513	460	2.919	3.186	7.363	3.155	10.882	572	60	1.696	3.873	9	1.040	775	15.259
Barcelonès Nord	14.766	7.199	7.567	425	2.626	2.614	6.176	2.925	8.229	522	72	1.906	4.037	20	1.159	1.386	12.201
Badalona	10.628	5.209	5.419	321	1.889	1.937	4.468	2.013	6.168	324	53	1.243	2.840	19	864	961	8.784
Sant Adrià de Besòs	1.233	752	481	39	205	220	515	254	393	66	2	246	526	0	180	161	892
Santa Coloma de Gramenet	2.905	1.238	1.667	65	532	457	1.193	658	1.668	132	17	417	671	1	115	264	2.525
1T 2014																	
Barcelonès	223.067	104.737	118.330	4.711	37.924	45.296	98.512	36.624	123.869	5.709	1.237	28.501	63.751	248	7.528	8.759	206.532
Barcelona	196.636	91.653	104.983	4.211	34.063	40.447	86.305	31.610	108.102	4.919	1.127	25.169	57.319	174	5.462	6.870	184.130
Hospitalet de Llobregat, l'	13.056	6.495	6.561	239	1.894	2.607	6.093	2.223	7.999	392	48	1.532	3.085	38	789	698	11.531
Barcelonès Nord	13.375	6.589	6.786	261	1.967	2.242	6.114	2.791	7.768	398	62	1.800	3.347	36	1.277	1.191	10.871
Badalona	9.541	4.673	4.868	187	1.386	1.648	4.319	2.001	5.791	258	44	1.173	2.275	36	838	794	7.873
Sant Adrià de Besòs	1.200	748	452	30	208	195	586	181	472	39	2	264	423	0	311	122	767
Santa Coloma de Gramenet	2.634	1.168	1.466	44	373	399	1.209	609	1.505	101	16	363	649	0	128	275	2.231
1T 2013																	
Barcelonès	205.358	92.855	112.503	3.952	35.778	43.300	89.684	32.644	118.709	5.366	1.481	25.579	54.223	175	5.040	8.051	192.092
Barcelona	182.223	81.502	100.721	3.403	32.185	39.079	79.073	28.483	105.479	4.520	1.314	22.484	48.426	159	3.786	6.170	172.108
Hospitalet de Llobregat, l'	11.422	5.650	5.772	256	1.869	2.175	5.174	1.948	6.834	405	59	1.411	2.713	3	465	679	10.275
Barcelonès Nord	11.713	5.703	6.010	293	1.724	2.046	5.437	2.213	6.396	441	108	1.684	3.084	13	789	1.209	9.709
Badalona	8.397	3.936	4.461	219	1.362	1.524	3.837	1.455	4.985	214	73	1.142	1.983	8	585	766	7.038
Sant Adrià de Besòs	1.010	670	340	27	101	171	519	192	348	34	10	226	392	5	115	164	726
Santa Coloma de Gramenet	2.306	1.097	1.209	47	261	351	1.081	566	1.063	193	25	316	709	0	89	272	1.945
4T 2013																	
Barcelonès	240.827	113.492	127.335	5.983	43.794	48.577	104.170	38.303	137.345	8.870	1.201	25.664	67.747	227	6.764	8.215	225.621
Barcelona	213.582	100.324	113.258	5.330	39.326	43.555	92.043	33.328	120.371	8.058	1.083	22.798	61.272	183	5.434	6.393	201.572
Hospitalet de Llobregat, l'	13.531	6.850	6.681	257	2.132	2.693	6.112	2.337	8.819	421	55	1.331	2.905	19	624	613	12.275
Barcelonès Nord	13.714	6.318	7.396	396	2.336	2.329	6.015	2.638	8.155	391	63	1.535	3.570	25	706	1.209	11.774
Badalona	9.783	4.545	5.238	310	1.726	1.731	4.202	1.814	6.007	249	44	1.007	2.476	24	451	787	8.521
Sant Adrià de Besòs	1.174	668	506	32	159	174	582	227	466	49	4	244	411	1	137	119	917
Santa Coloma de Gramenet	2.757	1.105	1.652	54	451	424	1.231	597	1.682	93	15	284	683	0	118	303	2.336

DADES CONTRACTACIÓ (1)

	DADES CONTRACTACIÓ (1)			EDAT					DURADA					SECTOR D'ACTIVITAT ECONÒMICA			
	Total	Homes	Dones	<=19	>19 a <=24	>=25 a <30	>=30 a <45	>=45	<6 mesos	6 a 12 mesos	altres	indefinitos	indeterm.	Agricultura	Indústria	Construc.	Serveis
1T 2014																	
Barcelonès	223.067	104.737	118.330	4.711	37.924	45.296	98.512	36.624	123.869	5.709	1.237	28.501	63.751	248	7.528	8.759	206.532
Barcelona	196.636	91.653	104.983	4.211	34.063	40.447	86.305	31.610	108.102	4.919	1.127	25.169	57.319	174	5.462	6.870	184.130
Hospitalet de Llobregat, l'	13.056	6.495	6.561	239	1.894	2.607	6.093	2.223	7.999	392	48	1.532	3.085	38	789	698	11.531
Barcelonès Nord	13.375	6.589	6.786	261	1.967	2.242	6.114	2.791	7.768	398	62	1.800	3.347	36	1.277	1.191	10.871
Badalona	9.541	4.673	4.868	187	1.386	1.648	4.319	2.001	5.791	258	44	1.173	2.275	36	838	794	7.873
Sant Adrià de Besòs	1.200	748	452	30	208	195	586	181	472	39	2	264	423	0	311	122	767
Santa Coloma de Gramenet	2.634	1.168	1.466	44	373	399	1.209	609	1.505	101	16	363	649	0	128	275	2.231
% s/total, 1T 14																	
Barcelonès	100,0%	47,0%	53,0%	2,1%	17,0%	20,3%	44,2%	16,4%	55,5%	2,6%	0,6%	12,8%	28,6%	0,1%	3,4%	3,9%	92,6%
Barcelona	100,0%	46,6%	53,4%	2,1%	17,3%	20,6%	43,9%	16,1%	55,0%	2,5%	0,6%	12,8%	29,1%	0,1%	2,8%	3,5%	93,6%
Hospitalet de Llobregat, l'	100,0%	49,7%	50,3%	1,8%	14,5%	20,0%	46,7%	17,0%	61,3%	3,0%	0,4%	11,7%	23,6%	0,3%	6,0%	5,3%	88,3%
Barcelonès Nord	100,0%	49,3%	50,7%	2,0%	14,7%	16,8%	45,7%	20,9%	58,1%	3,0%	0,5%	13,5%	25,0%	0,3%	9,5%	8,9%	81,3%
Badalona	100,0%	49,0%	51,0%	2,0%	14,5%	17,3%	45,3%	21,0%	60,7%	2,7%	0,5%	12,3%	23,8%	0,4%	8,8%	8,3%	82,5%
Sant Adrià de Besòs	100,0%	62,3%	37,7%	2,5%	17,3%	16,3%	48,8%	15,1%	39,3%	3,3%	0,2%	22,0%	35,3%	0,0%	25,9%	10,2%	63,9%
Santa Coloma de Gramenet	100,0%	44,3%	55,7%	1,7%	14,2%	15,1%	45,9%	23,1%	57,1%	3,8%	0,6%	13,8%	24,6%	0,0%	4,9%	10,4%	84,7%
4T 2013																	
Barcelonès	240.827	113.492	127.335	5.983	43.794	48.577	104.170	38.303	137.345	8.870	1.201	25.664	67.747	227	6.764	8.215	225.621
Barcelona	213.582	100.324	113.258	5.330	39.326	43.555	92.043	33.328	120.371	8.058	1.083	22.798	61.272	183	5.434	6.393	201.572
Hospitalet de Llobregat, l'	13.531	6.850	6.681	257	2.132	2.693	6.112	2.337	8.819	421	55	1.331	2.905	19	624	613	12.275
Barcelonès Nord	13.714	6.318	7.396	396	2.336	2.329	6.015	2.638	8.155	391	63	1.535	3.570	25	706	1.209	11.774
Badalona	9.783	4.545	5.238	310	1.726	1.731	4.202	1.814	6.007	249	44	1.007	2.476	24	451	787	8.521
Sant Adrià de Besòs	1.174	668	506	32	159	174	582	227	466	49	4	244	411	1	137	119	917
Santa Coloma de Gramenet	2.757	1.105	1.652	54	451	424	1.231	597	1.682	93	15	284	683	0	118	303	2.336
1T 2013																	
Barcelonès	205.358	92.855	112.503	3.952	35.778	43.300	89.684	32.644	118.709	5.366	1.481	25.579	54.223	175	5.040	8.051	192.092
Barcelona	182.223	81.502	100.721	3.403	32.185	39.079	79.073	28.483	105.479	4.520	1.314	22.484	48.426	159	3.786	6.170	172.108
Hospitalet de Llobregat, l'	11.422	5.650	5.772	256	1.869	2.175	5.174	1.948	6.834	405	59	1.411	2.713	3	465	679	10.275
Barcelonès Nord	11.713	5.703	6.010	293	1.724	2.046	5.437	2.213	6.396	441	108	1.684	3.084	13	789	1.202	9.709
Badalona	8.397	3.936	4.461	219	1.362	1.524	3.837	1.455	4.985	214	73	1.142	1.983	8	585	766	7.038
Sant Adrià de Besòs	1.010	670	340	27	101	171	519	192	348	34	10	226	392	5	115	164	726
Santa Coloma de Gramenet	2.306	1.097	1.209	47	261	351	1.081	566	1.063	193	25	316	709	0	89	272	1.945
1T 2012																	
Barcelonès	199.577	94.850	104.727	5.299	36.893	40.818	86.730	29.837	112.623	4.988	1.392	22.011	58.563	403	5.732	9.180	184.262
Barcelona	178.113	83.966	94.147	4.661	33.423	37.037	76.987	26.005	100.438	4.297	1.227	19.364	52.787	351	4.351	7.211	166.200
Hospitalet de Llobregat, l'	10.324	5.390	4.934	318	1.635	1.932	4.679	1.760	5.953	339	63	1.247	2.722	38	444	739	9.103
Barcelonès Nord	11.140	5.494	5.646	320	1.835	1.849	5.064	2.072	6.232	352	102	1.400	3.054	14	937	1.230	8.959
Badalona	7.732	3.644	4.088	238	1.405	1.311	3.457	1.321	4.604	223	74	981	1.850	12	541	785	6.394
Sant Adrià de Besòs	1.274	829	445	30	152	217	627	248	474	43	11	174	572	0	305	143	826
Santa Coloma de Gramenet	2.134	1.021	1.113	52	278	321	980	503	1.154	86	17	245	632	2	91	302	1.739
4T 2012																	
Barcelonès	224.371	104.298	120.073	5.809	39.951	45.243	96.345	37.023	124.693	9.404	1.986	26.867	61.421	235	5.603	8.301	210.232
Barcelona	198.792	92.129	106.663	5.053	35.495	40.625	85.013	32.606	108.894	8.706	1.768	23.833	55.591	195	4.451	6.458	187.688
Hospitalet de Llobregat, l'	12.650	6.225	6.425	365	2.244	2.366	5.557	2.118	8.262	374	106	1.410	2.498	22	451	615	11.562
Barcelonès Nord	12.929	5.944	6.985	391	2.212	2.252	5.775	2.299	7.537	324	112	1.624	3.332	18	701	1.228	10.982
Badalona	9.131	4.047	5.084	287	1.701	1.632	3.991	1.520	5.774	196	82	1.042	2.037	18	478	706	7.929
Sant Adrià de Besòs	1.321	828	493	26	144	236	641	274	460	50	11	258	542	0	115	261	945
Santa Coloma de Gramenet	2.477	1.069	1.408	78	367	384	1.143	505	1.303	78	19	324	753	0	108	261	2.108

DADES CONTRACTACIÓ (2)

	EDAT			DURADA					SECTOR D'ACTIVITAT ECONÒMICA								
	Total	Homes	Dones	<=19	>19 a <=24	>=25 a <30	>=30 a <45	>=45	<6 mesos	6 a 12 mesos	altres	indefinitos	indeterm.	Agricultura	Indústria	Construc.	Serveis
Variació 4T 14 - 1T 15																	
Barcelonès	-12.604	-6.159	-6.445	-1.142	-4.138	-1.844	-4.578	-902	-11.854	-3.078	-139	2.262	205	-175	1.455	1.521	-15.405
Barcelona	-14.210	-7.354	-6.856	-994	-3.838	-1.934	-5.586	-1.858	-12.588	-2.944	-145	1.917	-450	-169	1.385	1.272	-16.698
Hospitalet de Llobregat, l'	780	362	418	-101	-62	28	442	473	271	-51	-8	126	442	-4	-75	23	836
Barcelonès Nord	826	833	-7	-47	-238	62	566	483	463	-83	14	219	213	-2	145	226	457
Badalona	443	598	-155	-67	-147	16	293	348	146	-7	-3	137	170	-1	101	212	131
Sant Adrià de Besòs	108	89	19	2	-5	-1	95	17	14	-32	0	48	78	0	41	-40	107
Santa Coloma de Gramenet	275	146	129	18	-86	47	178	118	303	-44	17	34	-35	-1	3	54	219
Variació 4T 13 - 1T 14																	
Barcelonès	-17.760	-8.755	-9.005	-1.272	-5.870	-3.281	-5.658	-1.679	-13.476	-3.161	36	2.837	-3.996	21	764	544	-19.089
Barcelona	-16.946	-8.671	-8.275	-1.119	-5.263	-3.108	-5.738	-1.718	-12.269	-3.139	44	2.371	-3.953	-9	28	477	-17.442
Hospitalet de Llobregat, l'	-475	-355	-120	-18	-238	-86	-19	-114	-820	-29	-7	201	180	19	165	85	-744
Barcelonès Nord	-339	271	-610	-135	-369	-87	99	153	-387	7	-1	265	-223	11	571	-18	-903
Badalona	-242	128	-370	-123	-340	-83	117	187	-216	9	0	166	-201	12	387	7	-648
Sant Adrià de Besòs	26	80	-54	-2	49	21	4	-46	6	-10	-2	20	12	-1	174	3	-150
Santa Coloma de Gramenet	-123	63	-186	-10	-78	-25	-22	12	-177	8	1	79	-34	0	10	-28	-105
Variació 1T 14 - 1T 15																	
Barcelonès	29.284	15.464	13.820	1.550	7.287	5.021	9.112	6.314	15.037	1.010	111	7.321	5.805	-27	3.465	2.049	23.797
Barcelona	22.260	11.584	10.676	1.313	5.903	3.980	6.772	4.292	10.959	840	83	6.706	3.672	24	3.262	1.528	17.446
Hospitalet de Llobregat, l'	4.807	2.437	2.370	120	963	607	1.712	1.405	3.154	129	4	290	1.230	-33	176	100	4.564
Barcelonès Nord	2.217	1.443	774	117	421	434	628	617	924	41	24	325	903	-18	27	421	1.787
Badalona	1.530	1.134	396	67	356	305	442	360	523	59	6	207	735	-18	127	379	1.042
Sant Adrià de Besòs	141	93	48	11	-8	24	24	90	-65	-5	0	30	181	0	-90	-1	232
Santa Coloma de Gramenet	546	216	330	39	73	105	162	167	466	-13	18	88	-13	0	-10	43	513
Variació 1T 13 - 1T 14																	
Barcelonès	17.709	11.882	5.827	759	2.146	1.996	8.828	3.980	5.160	343	-244	2.922	9.528	73	2.488	708	14.440
Barcelona	14.413	10.151	4.262	808	1.878	1.368	7.232	3.127	2.623	399	-187	2.685	8.893	15	1.676	700	12.022
Hospitalet de Llobregat, l'	1.634	845	789	-17	25	432	919	275	1.165	-13	-11	121	372	35	324	19	1.256
Barcelonès Nord	1.662	886	776	-32	243	196	677	578	1.372	-43	-46	116	263	23	488	-11	1.162
Badalona	1.144	737	407	-32	24	124	482	546	806	44	-29	31	292	28	253	28	835
Sant Adrià de Besòs	190	78	112	3	107	24	67	-11	124	5	-8	38	31	-5	196	-42	41
Santa Coloma de Gramenet	328	71	257	-3	112	48	128	43	442	-92	-9	47	-60	0	39	3	286
Variació % 1T 14 - 1T 15																	
Barcelonès	13,1%	14,8%	11,7%	32,9%	19,2%	11,1%	9,2%	17,2%	12,1%	17,7%	9,0%	25,7%	9,1%	-10,9%	46,0%	23,4%	11,5%
Barcelona	11,3%	12,6%	10,2%	31,2%	17,3%	9,8%	7,8%	13,6%	10,1%	17,1%	7,4%	26,6%	6,4%	13,8%	59,7%	22,2%	9,5%
Hospitalet de Llobregat, l'	36,8%	37,5%	36,1%	50,2%	50,8%	23,3%	28,1%	63,2%	39,4%	32,9%	8,3%	18,9%	39,9%	-86,8%	22,3%	14,3%	39,6%
Barcelonès Nord	16,6%	21,9%	11,4%	44,8%	21,4%	19,4%	10,3%	22,1%	11,9%	10,3%	38,7%	18,1%	27,0%	-50,0%	2,1%	35,3%	16,4%
Badalona	16,0%	24,3%	8,1%	35,8%	25,7%	18,5%	10,2%	18,0%	9,0%	22,9%	13,6%	17,6%	32,3%	-50,0%	15,2%	47,7%	13,2%
Sant Adrià de Besòs	11,8%	12,4%	10,6%	36,7%	-3,8%	12,3%	4,1%	49,7%	-13,8%	-12,8%	0,0%	11,4%	42,8%	-28,9%	-0,8%	30,2%	
Santa Coloma de Gramenet	20,7%	18,5%	22,5%	88,6%	19,6%	26,3%	13,4%	27,4%	31,0%	-12,9%	112,5%	24,2%	-2,0%	-7,8%	15,6%	23,0%	
Variació % 4T 14 - 1T 15																	
Barcelonès	-4,8%	-4,9%	-4,7%	-15,4%	-8,4%	-3,5%	-4,1%	-2,1%	-7,9%	-31,4%	-9,3%	6,7%	0,3%	-44,2%	15,3%	16,4%	-6,3%
Barcelona	-6,1%	-6,6%	-5,6%	-15,3%	-8,8%	-4,2%	-5,7%	-4,9%	-9,6%	-33,8%	-10,7%	6,4%	-0,7%	-46,0%	18,9%	17,9%	-7,7%
Hospitalet de Llobregat, l'	4,6%	4,2%	4,9%	-22,0%	-2,1%	0,9%	6,0%	15,0%	2,5%	-8,9%	-13,3%	7,4%	11,4%	-44,4%	-7,2%	3,0%	5,5%
Barcelonès Nord	5,6%	11,6%	-0,1%	-11,1%	-9,1%	2,4%	9,2%	16,5%	5,6%	-15,9%	19,4%	11,5%	5,3%	-10,0%	12,5%	16,3%	3,7%
Badalona	4,2%	11,5%	-2,9%	-20,9%	-7,8%	0,8%	6,6%	17,3%	2,4%	-2,2%	-5,7%	11,0%	6,0%	-5,3%	11,7%	22,1%	1,5%
Sant Adrià de Besòs	8,8%	11,8%	4,0%	5,1%	-2,4%	-0,5%	18,4%	6,7%	3,6%	-48,5%	0,0%	19,5%	14,8%	#DIV/0!	22,8%	-24,8%	12,0%
Santa Coloma de Gramenet	9,5%	11,8%	7,7%	27,7%	-16,2%	10,3%	14,9%	17,9%	18,2%	-33,3%	100,0%	8,2%	-5,2%	-100,0%	2,6%	20,5%	8,7%
Variació % 4T 13 - 1T 14																	
Barcelonès	-7,4%	-7,7%	-7,1%	-21,3%	-13,4%	-6,8%	-5,4%	-4,4%	-9,8%	-35,6%	3,0%	11,1%	-5,9%	9,3%	11,3%	6,6%	-8,5%
Barcelona	-7,9%	-8,6%	-7,3%	-21,0%	-13,4%	-7,1%	-6,2%	-5,2%	-10,2%	-39,0%	4,1%	10,4%	-6,5%	-4,9%	0,5%	7,5%	-8,7%
Hospitalet de Llobregat, l'	-3,5%	-5,2%	-1,8%	-7,0%	-11,2%	-3,2%	-0,3%	-4,9%	-9,3%	-6,9%	-12,7%	15,1%	6,2%	100,0%	26,4%	13,9%	-6,1%
Barcelonès Nord	-2,5%	4,3%	-8,2%	-34,1%	-15,8%	-3,7%	1,6%	5,8%	-4,7%	1,8%	-1,6%	17,3%	-6,2%	80,9%	-1,5%	-7,7%	
Badalona	-2,5%	2,8%	-7,1%	-39,7%	-19,7%	-4,8%	2,8%	10,3%	-3,6%	3,6%	0,0%	16,5%	-8,1%	85,8%	0,9%	-7,6%	
Sant Adrià de Besòs	2,2%	12,0%	-10,7%	-6,3%	30,8%	12,1%	0,7%	-20,3%	1,3%	-20,4%	-50,0%	8,2%	2,9%	-100,0%	127,0%	2,5%	-16,4%
Santa Coloma de Gramenet	-4,5%	5,7%	-11,3%	-18,5%	-17,3%	-5,9%	-1,8%	2,0%	-10,5%	8,6%	6,7%	27,8%	-5,0%	8,5%	-9,2%	-4,5%	



CONSELL COMARCAL DEL
BARCELONÈS



**Diputació
Barcelona**



**Ajuntament
de Sant Adrià de Besòs**



**Ajuntament
de Santa Coloma
de Gramenet**



Federació
Empresarial
de Badalona



Generalitat de Catalunya
Departament d'Empresa i Ocupació

Unió Europea
Fons social europeu
L'FSE inverteix en el teu futur

