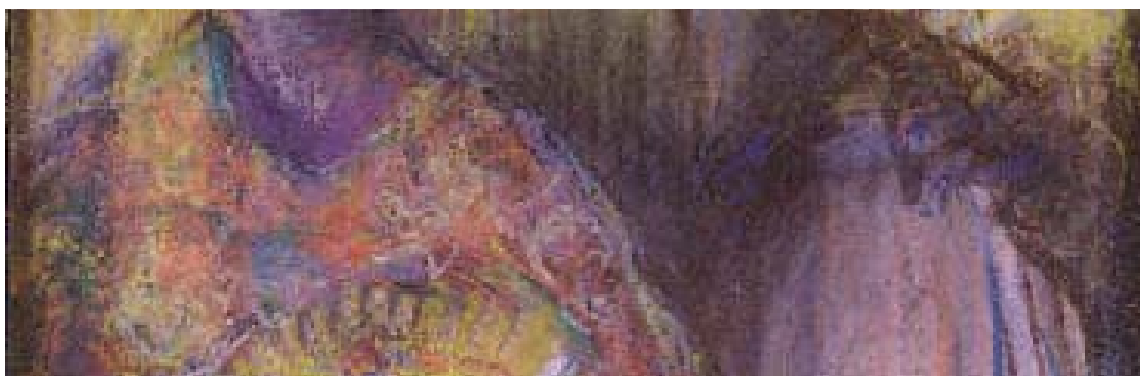


Informe trimestral

Observatori de Desenvolupament Local de Badalona



i T tercer trimestre de 2013

Observatori de Desenvolupament Local

Unitat de Foment Empresarial, Observatori i TIC

Institut Municipal de Promoció de l'Ocupació



Ajuntament de Badalona

Índex

3T 2013

i T



ÍNDEX

Presentació	pàg. 6
Metodologies i consideracions prèvies	pàg. 8
Dades socioeconòmiques	Pàg. 11
Dades generals del mercat laboral	pàg. 17
Estructura productiva	pàg. 19
Atur registrat	pàg. 34
Contractació laboral	pàg. 42
Glossari de conceptes	pàg. 54

Índex de taules i gràfics

Dades socioeconòmiques

T.1. Badalona: síntesi d'indicadors	pàg. 12
T.2. Anàlisi comparada de diferents àmbits territorials	pàg. 13
G.1. Renda per habitant: Evolució 2000-2011	pàg. 15
G.2. Renda per habitant: anàlisi posició territorial (nº índex)	pàg. 16

Dades generals del mercat de treball

T.3. Taula indicadors generals	pàg. 18
--------------------------------	---------

Estructura productiva

T.4. Treballadors ocupats per branques d'activitat	pàg. 20
G.3. Distribució dels treballadors per principals branques d'activitat	pàg. 21
T.5. Centres de treball per branques d'activitat	pàg. 22
G.4. Distribució de les empreses per principals branques d'activitat	pàg. 23
T.6. Autònoms per branques d'activitat	pàg. 24
G.5. Distribució dels autònoms per principals branques d'activitat	pàg. 24
G.6. Afiliats a la Seguretat Social (regim general i autònoms)	pàg. 25
G.7. Comptes de cotització a la Seguretat Social	pàg. 26
G.8. Evolució sectors econòmics 2008-2012: amb creixement	pàg. 27
G.9. Evolució sectors 2008-2012: amb creixement moderat	pàg. 27
G.10. Evolució sectors 2008-2012: amb manteniment activitat	pàg. 27
G.11. Evolució sectors 2008-2012: en disminució	pàg. 28
G.12. Evolució sectors 2008-2012: en lleugera disminució	pàg. 28
G.13. Grandària de les empreses	pàg. 29
G.14. Pes específic del teixit industrial	pàg. 30
G.15. Classificació tecnològica de la indústria 2012	pàg. 31
G.16. Classificació tecnològica dels serveis 2012	pàg. 32
G.17. Classificació tecnològica dels serveis 2011	pàg. 33



Atur registrat

T.7. Taxa d'atur mensual 2010-2013	pàg. 35
G.18. Taxa d'atur mensual 2010-2013	pàg. 36
T.8. Atur per sexe i edat	pàg. 36
G.19. Variació relativa del nombre d'aturats per sexe i edat	pàg. 37
T.9. Atur per grans sectors d'activitat	pàg. 37
G.20. Atur per grans sectors d'activitat	pàg. 38
G.20.1. Variació relativa del nombre d'aturats per sectors d'activitat	pàg. 38
T.10. Atur registrat persones estrangeres per edat i sexe	pàg. 39
G.21. Variació relativa de l'atur estranger per sexe i edat	pàg. 39
T.11. Atur registrat: durada a l'atur	pàg. 40
G.22. Temps a l'atur: 2010-2013. Variació relativa	pàg. 41

Contractació laboral

T.12. Contractació laboral	pàg. 43
G.23. Evolució de la contractació	pàg. 44
T.13. Contractació per sexe	pàg. 44
G.24. Variació relativa del nombre de contractes - sexe	pàg. 45
T.14. Contractació per edat	pàg. 45
G.25. Variació relativa del nombre de contractes - edat	pàg. 46
T.15. Contractació per sectors d'activitat	pàg. 46
G.26. Variació relativa del nombre de contractes - sectors	pàg. 47
T.16. Contractació per durada	pàg. 47
G.27. Contractació per durada	pàg. 48
T.17. Contractació registrada per tipologia	pàg. 49
T.18. Contractació de persones estrangeres per sexe	pàg. 50
G.28. Variació relativa de persones estrangeres per sexe	pàg. 50
G.29. Contractació formalitzada per ETT (2007-2013)	pàg. 51
G.30. Contractació formalitzada per ETT sobre total contractació	pàg. 51
G.31. Contractació formalitzada per ETT - edats	pàg. 52
G.32. Contractació formalitzada per ETT - durada	pàg. 52
G.33. Contractació formalitzada per ETT - durada (2007-2013)	pàg. 53

Presentació

3T 2013

i T



PRESENTACIÓ

L'**Observatori de Desenvolupament Local de l'IMPO** de Badalona pertany a la Xarxa d'Observatoris de Desenvolupament Econòmic Local que és l'espai de treball conjunt dels 24 observatoris de la província de Barcelona, coordinat per l'Observatori de Desenvolupament Econòmic (ODE) de la Diputació de Barcelona.

La missió de l'Observatori de Desenvolupament local de Badalona és la de generar i recollir informació sobre l'evolució de l'ocupació i del teixit econòmic de Badalona per tal d'esdevenir una eina de coneixement per als agents que gestionen i promouen polítiques públiques destinades a impulsar el desenvolupament local.

Els objectius del nostre observatori són:

- ♦ Millorar el coneixement de la realitat social i econòmica de Badalona. Fer-ho amb una perspectiva estratègica per afavorir l'elaboració de polítiques de desenvolupament local més acurades.
- ♦ Disposar de dades objectives sobre l'evolució de l'activitat econòmica i el mercat de treball a Badalona per tal de donar suport a la presa de decisions en l'àmbit de les polítiques actives d'ocupació.
- ♦ Millorar els processos de seguiment i avaluació de les polítiques d'ocupació i desenvolupament local per incrementar-ne l'eficàcia i l'eficiència.
- ♦ Elaborar i difondre anàlisis sobre activitat econòmica i mercat de treball adaptats a les necessitats dels agents econòmics i socials.
- ♦ Ampliar la difusió dels estudis realitzats.

Metodologies i consideracions prèvies

3T 2013

i T



METODOLOGIES I CONSIDERACIONS PRÈVIES

El mètode de càlcul de població activa i de taxa d'atur

L'Àrea de Desenvolupament Econòmic de la Diputació de Barcelona, conjuntament amb la Xarxa d'Observatoris del Desenvolupament Econòmic Local (XODEL) coordinada per la mateixa Diputació i integrada actualment per 24 observatoris de la província de Barcelona, entre ells l'Observatori de Desenvolupament Local de Badalona, ha analitzat diferents mètodes de càlcul de la taxa d'atur a escala municipal a partir dels següents criteris: senzillesa d'ús, aplicable a escala municipal, actualitzable mensualment i comparable territorialment.

D'aquesta manera s'ha creat una nova metodologia del càlcul de la població activa que permet obtenir una taxa d'atur a nivell municipal, que d'altra manera seria difícil de tenir perquè els estudis existents només donen dades a nivells estatal, autonòmic i provincial, que anomenem TARE.

El que fa és aplicar la taxa d'activitat¹ de l'EPA² provincial a la població potencialment activa (població de 16 o més anys; de 16 a 64 per calcular taxes) del municipi publicada per l'INE a principis de gener de cada any. D'aquí s'obté una població activa estimada per a cada municipi.

La taxa d'atur doncs, l'obtenim de relacionar la població aturada registrada del Departament d'Empresa i Ocupació (SOC) mensual amb la població activa estimada que hem obtingut del procediment anterior. És a dir, fent el càlcul següent:

$\text{Taxa d'atur registrat (TARE): } (\text{Població aturada registrada} / \text{Població activa estimada}) \times 100$

¹ Taxa d'activitat: $(\text{població activa} / \text{població 16-64 anys}) \times 100$. La població activa és la formada pels aturats i ocupats de 16 anys i més, 16-64 per calcular taxes.

² Enquesta que aporta dades d'atur amb temporalitat trimestral i d'escala nacional, autonòmica i provincial.

Nova classificació nacional d'ocupacions (CNO-2011)

L'any 2011 va entrar en vigor la Nova Classificació Nacional d'Ocupacions (CNO-2011) que substitueix la Classificació Catalana d'Ocupacions (CCO-94).

L'entorn de les ocupacions ha canviat substancialment des d'aquest any, principalment des del punt de vista dels processos productius, on les noves tecnologies i especialment Internet, han produït un impacte important en els mètodes de treball, en gairebé tots els àmbits. En especial el sector de les TIC s'ha desenvolupat enormement i en conseqüència té una major presència.

D'altra banda, la creixent globalització social i econòmica fa més necessari l'intercanvi d'informació normalitzada i comparable internacionalment per a això les classificacions són elements imprescindibles.

Aquest canvi de classificació ha suposat una ruptura en les sèries històriques de les dades d'atur, de contractació i, de fet, de totes les estadístiques desagregades per la variable d'ocupació, d'acord amb la informació que ens ha facilitat l'IDESCAT, la qual cosa fa més complex l'anàlisi al llarg del temps.

Dades socioeconòmiques

3T 2013

i T

T.1 - Badalona: síntesi d'indicadors

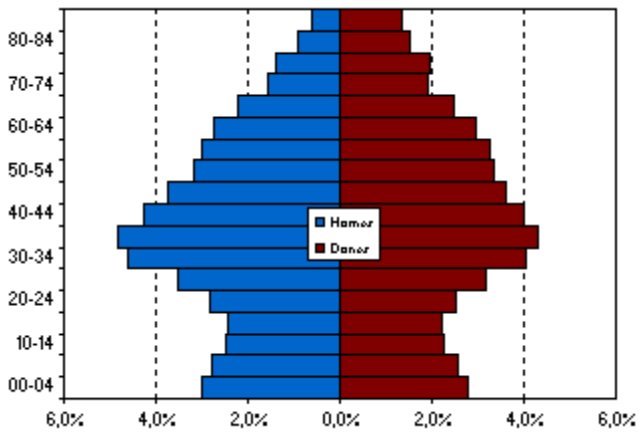


Síntesi d'indicadors Badalona

Demografia 2012

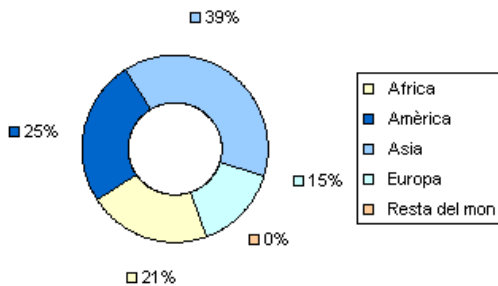
Població	220977
Superfície (km ²)	21,18
Altitud (m)	6
Densitat de població	10433
Creix. anual acumulatiu població 2002-2012	1,24%

Estructura d'edats



Percentatge de joves	16,7%
Percentatge d'adults	67,42%
Índex d'envelliment	95,14%
Índex de recanvi de la població en edats actives	122,67%
Edat Mitjana	40,7
% de població nascuda al mateix municipi	32,31
Naixements 2011	2483
Defuncions 2011	1552
% Població estrangera/total 2012	15,05%

% Població estrangera per continents 2012



Mercat de Treball

Assalariats IIT 2013

	Absoluts	Pes sobre total	Var. Interanual
Agricultura	2	0,01%	-71,43%
Indústria	5719	15,32%	-8,31%
Construcció	2774	7,43%	-13,64%
Serveis	28826	77,24%	-5,17%
Total	37321	100%	-6,35%

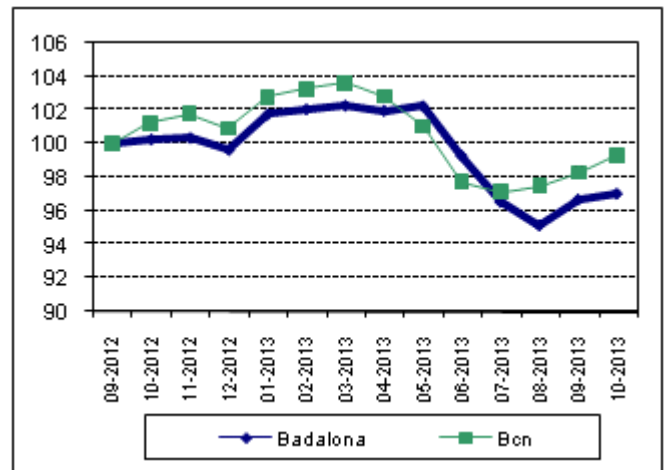
Autònoms IIT 2013

	Absoluts	Pes sobre total	Var. Interanual
Agricultura	12	0,1%	20%
Indústria	1078	8,77%	-9,11%
Construcció	1623	13,21%	-8,46%
Serveis	9577	77,93%	-0,47%
Total	12290	100%	-2,39%

Atur registrat. Octubre 2013

	Absoluts	Taxa d'atur*	Var. Interanual
Homes	11756	18,16%	-6,52%
Dones	10896	20,55%	0,54%
Menors de 24 anys	1698	15,84%	-17,61%
Majors de 45 anys	10506	26,01%	5,93%
Total	22652	19,24%	-3,25%

Evolució de l'atur registrat (9-2012 -> Base 100)



Característiques dels aturats. Octubre 2013

	Absoluts	Pes sobre total	Var. Interanual
Estrangers	3827	16,89%	-11,17%
Treballadors no qualificats	7376	32,56%	-3,9%
Treballadors qualificats	4162	18,37%	-8,63%
Educació general	14777	65,23%	-2,83%
Estudis primaris complets	2048	9,04%	-8,69%
Agricultura	103	0,45%	-24,82%
Indústria	3217	14,20%	-5,91%
Construcció	3683	16,26%	-12,43%
Serveis	13995	61,78%	0,06%
No Emp. Ant.	1654	7,30%	-0,66%

Dades obtingudes de la Diputació de Barcelona (Hermes) segons disponibilitat de dades actualitzades



Canvis a la població de Badalona

La informació recollida en el quadre anterior de síntesi d'indicadors, que tenen el seu origen i font en la base de dades Hermes de la Diputació de Barcelona, ens mostren dades de població, del padró continu diferents a les que disposa l'Ajuntament de Badalona.

Segons les dades facilitades per l'Ajuntament la població de la ciutat va disminuir en 1.762 habitants durant l'any 2012 segons les dades del padró d'habitants. Aquestes dades situen a Badalona amb una població de 220.312 habitants.

Es dona la circumstància que aquesta és la primera disminució significativa en el padró des de l'any 2007. La davallada de població correspon en un 98% (1.729 persones) a persones estrangeres mentre que la població de nacionalitat espanyola es manté sense canvis significatius.

Gairebé tots els col·lectius d'estrangers amb més presència a la ciutat van disminuir en el transcurs del darrer any, de tal manera que la ciutat va passar de tenir un 15,3% de població estrangera a tenir-ne un 14,6%. A 1 de gener de 2013 la població estrangera resident a Badalona era de 32.168 persones.

T.2 - Anàlisi comparada de diferents àmbits territorials: síntesi d'indicadors

Indicador	Badalona	Hospitalet	Barcelonès	BCN-província
Densitat població (població/Km ²)	10.433	20.730	15.465	719
Creixement acumulatiu 2002-2012	1.24%	1.28%	1.42%	3.14%
% joves ³	16.7%	14.6%	13.8%	16.4%
Índex envelliment ⁴	95%	133%	145%	105%
Edat mitjana	40.7	42.5	43.3	41.4
Índex de recanvi de la població activa ⁵	123%	131%	138%	121%
% població nascuda en el municipi ⁶	32%	17%	44%	60%
% població estrangera	15%	23%	18%	14%

Elaboració pròpia amb dades obtingudes de la Diputació de Barcelona (Hermes) segons disponibilitat de dades actualitzades

³ Percentatge de joves respecte el total de la població. Població jove entesa com a població que encara no té l'edat legal per treballar.

⁴ Relació entre la població de 65 anys i més i la població de 0 a 15 anys. Com més alt sigui ens indica que la població està més envellida.

⁵ Quocient entre el nombre de persones de 60 a 64 anys i el nombre de persones de 15 a 19 anys. Com més alt sigui ens indica menys recanvi de la població activa.

⁶ Indica el percentatge de població resident nascuda dins de l'àmbit d'estudi (Índex d'autoctònia)

Si comparem alguns dels indicadors de Badalona amb altres territoris de referència podem disposar d'una idea més entenedora de la situació i posicionament del municipi respecte a un altre municipi de semblants dimensions, la comarca i la província. En aquest sentit podem observar en el quadre anterior què:

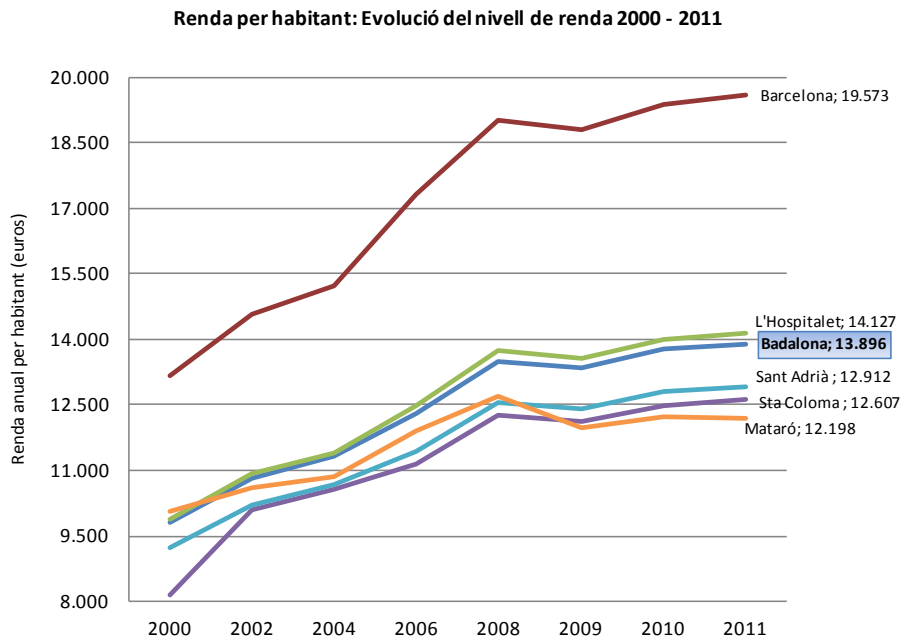
- No es tracta del territori més densificat quant a població (10.433 habitants per Km²), estant per sota de municipis com l'Hospitalet (20.730) i de la comarca del Barcelonès (15.465).
- Té el major percentatge de joves menors de 16 anys (16,7%) sobre la seva població total. Això ens indica que la ciutat encara disposa d'una població relativament jove. De totes maneres no és massa diferent del que presenta la població a nivell provincial (16,4%). Aquest fet també el podem observar en l'edat mitjana (40,7 anys).
- El grau d'envelliment de la població és el més baix del quadre (95%). Aquest percentatge ens indica que per cada 95 persones de més de 64 anys n'hi ha 100 que tenen menys de 16 anys.
- Un dels indicadors més interessants, des de la perspectiva del futur del mercat de treball, és l'anomenat "índex de recanvi de la població activa". En el cas de Badalona (123%), que torna a ser un dels més baixos però no per això el podem considerar positiu, representa que per cada 123 treballadors a punt de jubilar-se hi ha 100 joves que acaben d'entrar al mercat de treball.
- Els dos darrers indicadors del quadre ens poden donar una referència als diferents moviments migratoris que han tingut aquests àmbits geogràfics. Observem com tant Badalona com L'Hospitalet han estat ciutats receptores de les diferents onades migratòries, iniciant-se aquestes en els anys del seu desenvolupament industrial.

Així a Badalona només un 32% de la seva població resident ha nascut al municipi i en el cas de la segona ciutat de Catalunya, l'Hospitalet, aquest percentatge és força més baix (17%), i encara més si el comparem amb la província de Barcelona (60%) i amb la ciutat de Barcelona (no està en el quadre) que té un 52% de la seva població nascuda al municipi.

Respecte a la població immigrant comunitària i no comunitària de Badalona, aquesta representa un 15% de la seva població. Veiem que és un dels més baixos del quadre.



G.1

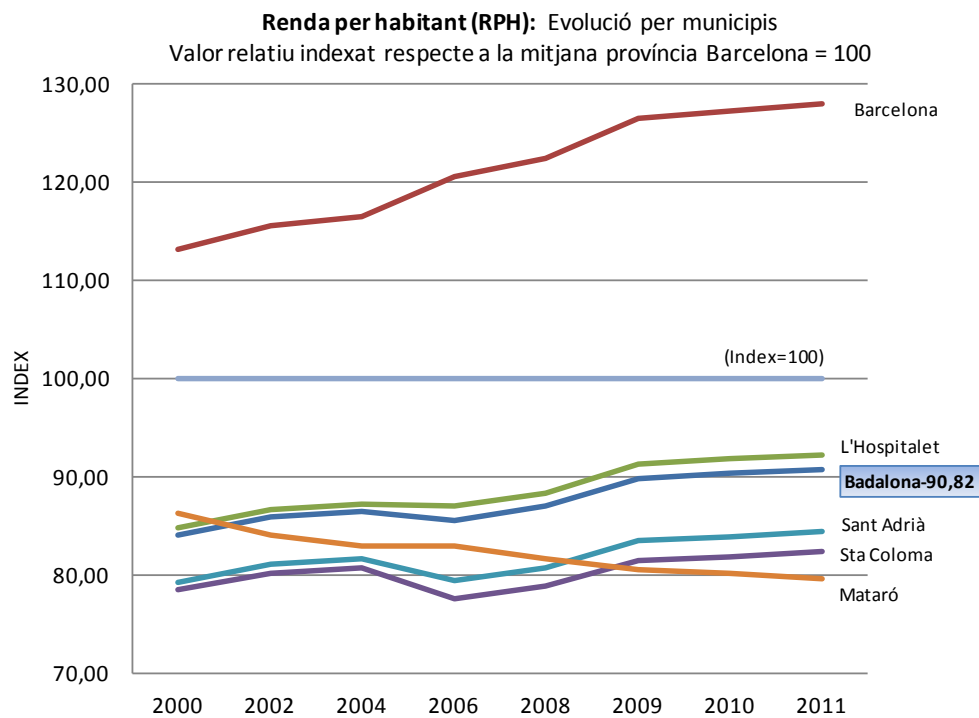


Un altra dada que ens interessa analitzar és el de la renda per habitant, la seva evolució en els darrers anys i la situació de Badalona respecte a d'altres municipis de referència per característiques o proximitat.

Així veiem com la renda de Badalona ha anat creixent des de l'any 2000, en especial fins l'any 2008, i que malgrat la crisi ho ha continuat fent encara que de forma molt més alentida. La ciutat te l'any 2011 un nivell de renda per habitant de 13.896 €, la més alta del Barcelonès Nord i també respecte a Mataró però bastant més baixa que la de la ciutat de Barcelona (19.573 €).



G.2



Quan a la seva posició respecte a la mitjana de la província de Barcelona (índex 100) observem que Badalona es situa deu punts per sota (índex 90,82) i quasi a tocar de la ciutat de l'Hospitalet.

Amb dades que no es troben reflectides a la gràfica G.2 observem que Badalona ocupa el lloc 183 d'un total de 211 municipis de la província de Barcelona, essent Matadepera el primer municipi amb la renda més elevada (índex 167) i al final hi trobem la ciutat de Badia del Vallès (índex 57). La ciutat de Barcelona ocupa el lloc 9 amb un índex del 128.

Dades generals mercat laboral

3T 2013

i T

setembre 2012 - juny 2013 - setembre 2013

Indicador	setembre 2012	juny 2013	setembre 2013	Variació Trim.		Variació Anual	
				Valor	Signe	Valor	Signe
Taxa d'atur registrat							
Badalona *	19,83%	19,90%	19,37%	-0,53%	↓	-0,46%	↓
Barcelonès *	14,88%	14,65%	14,60%	-0,05%	↓	-0,28%	↓
Barcelona (província) *	13,20%	16,05%	16,14%	0,09%	↑	2,94%	↑
Catalunya *	15,88%	15,58%	15,67%	0,09%	↑	-0,21%	↓
Espanya (EPA)**	24,63%	26,26%	25,98%	-0,28%	↓	1,35%	↑
Eu 27 ***	10,60%	10,90%	11,00%	0,10%	↑	0,40%	↑
Atur registrat a Badalona per sexe i edat							
Taxa d'atur homes	19,44%	19,60%	18,29%	-1,31%	↓	-1,15%	↓
Taxa d'atur dones	20,31%	21,09%	20,41%	-0,68%	↓	0,10%	↑
Taxa d'atur joves	16,95%	15,99%	14,76%	-1,23%	↓	-2,19%	↓
Atur femení registrat sobre el total %	46,12%	47,46%	48,04%	0,58%	↑	1,92%	↑
Atur juvenil registrat sobre el total %	17,87%	16,17%	15,33%	-0,84%	↓	-2,54%	↓
Atur majors + 45 registrat s/total %	42,38%	45,18%	46,50%	1,32%	↑	4,12%	↑
Atur homes + 45 reg. s/total homes%	40,21%	43,41%	45,12%	1,71%	↑	4,91%	↑
Atur dones + 45 reg. s/total dones %	44,91%	47,14%	48,00%	0,86%	↑	3,09%	↑
Contractació a Badalona							
Contractació registrada	3.166	3.302	3.230	-72	↓	64	↑
Taxa de temporalitat %	85,49%	89,58%	87,40%	-2,18%	↓	1,91%	↑
Contractació femenina sobre el total %	55,78%	48,06%	54,15%	6,09%	↑	-1,63%	↓
Contractació juvenil sobre el total %	40,90%	45,03%	39,54%	-5,49%	↓	-1,36%	↓
Contractació majors 45 anys s/total %	16,68%	14,48%	17,99%	3,51%	↑	1,31%	↑
Total contractes ETT	317	336	281	-55	↓	-36	↓
Estructura empresarial a Badalona							
Centres de cotització (INSS)							
Agricultura	4.760	4.692	4.585	-107	↓	-175	↓
Indústria	5	2	1	-1	↓	-4	↓
Indústria	627	610	588	-22	↓	-39	↓
Construcció	528	502	456	-46	↓	-72	↓
Serveis	3.600	3.578	3.540	-38	↓	-60	↓
Treballadors assalariats (INSS)							
Agricultura	38.831	37.321	36.938	-383	↓	-1.893	↓
Agricultura	5	2	1	-1	↓	-4	↓
Indústria	6.005	5.719	5.577	-142	↓	-428	↓
Construcció	2.984	2.774	2.644	-130	↓	-340	↓
Serveis	29.837	28.826	28.716	-110	↓	-1.121	↓
Autònoms							
Agricultura	12.399	12.290	12.183	-107	↓	-216	↓
Agricultura	12	12	11	-1	↓	-1	↓
Indústria	1.162	1.078	1.055	-23	↓	-107	↓
Construcció	1.715	1.623	1.592	-31	↓	-123	↓
Serveis	9.510	9.577	9.525	-52	↓	15	↑

Elaboració pròpia a partir de dades de : L'Observatori del Treball de la Generalitat de Catalunya. Diputació Barcelona (Hermes).

* La TARE (taxa d'atur registrat estimat) ens mostra la relació entre la població desocupada registrada a les oficines d'ocupació (SOC) i la població activa local estimada (basada en els padrons continus anuals..Per tant, aquest últim valor és el mateix durant l'any.

** La taxa espanyola està calculada a partir de dades de població activa de l'Enquesta de Població Activa (EPA), que realitza l' INE.

***La taxa d'atur de l'EU27 està calculada a partir d'enquestes nacionals i sèries d'atur registrades. Font: Eurostat.

Estructura productiva

3T 2013

i T



ESTRUCTURA PRODUCTIVA

En aquest apartat de l'informe analitzarem el teixit productiu del municipi a partir de l'observació dels seus treballadors per compte aliè (assalariats) i per compte propi (autònoms) i dels seus centres de treball (empreses).

Incorporarem una primera aproximació a l'estudi de l'evolució dels sectors d'activitat econòmica en els darrers anys. També farem un anàlisi comparatiu amb altres àmbits territorials de la grandària de les empreses, del pes que té el sector industrial i del grau d'intensitat tecnològica de la indústria i dels serveis.

Treballadors ocupats assalariats per branques d'activitat

setembre 2012 – juny 2013 - setembre 2013

Al tercer trimestre de 2013 Badalona registra 36.938 treballadors per compte d'altre, això suposa una disminució respecte al segon trimestre (-1,03%) i una altra de més acusada si ho comparem amb el mateix trimestre de l'any passat (-2,36%) amb 893 assalariats menys. A destacar que el trimestre passat es va registrar un augment respecte al seu anterior (primer de 2013) i que, després de varies baixades en anteriors trimestres, no ha pogut mantenir-se en aquest tercer trimestre de l'any.

T.4. Treballadors ocupats assalariats per branques d'activitat

Sector	Treballadors assalariats				Variació	
	set. 2012	juny 2013	set. 2013	Intertrimestral	Interanual	
Agricultura, ramaderia, silvicultura i pesca	5	2	1	-100,00	-80,00	
Indústries extractives	0	0	0	0,00	0,00	
Indústries manufactureres	5.953	5.657	5.497	-2,83	-7,66	
Energia elèctrica y gas	28	9	6	-33,33	-78,57	
Aigua, sanejament i gestió de residus	24	53	74	39,62	208,33	
Construcció	2.984	2.774	2.644	-4,69	-11,39	
Comerç a l'engròs i al detall	8.892	9.641	9.513	-1,33	6,98	
Transport i emmagatzematge	2.618	2.523	2.478	-1,78	-5,35	
Hostaleria	1.604	1.544	1.559	0,97	-2,81	
Informació i comunicacions	502	373	366	-1,88	-27,09	
Activitats financeres i d'assegurances	105	99	96	-3,03	-8,57	
Activitats immobiliàries	153	161	174	8,07	13,73	
Activitats professionals, científiques i tècniques	1.162	1.139	1.120	-1,67	-3,61	
Activitats administratives i serveis auxiliars	2.466	1.904	1.855	-2,57	-24,78	
Administració pública, Defensa i SS obligatòria	1.515	1.466	1.651	12,62	8,98	
Educació	2.252	2.219	2.330	5,00	3,46	
Activitats sanitàries i de serveis socials	5.962	5.983	5.969	-0,23	0,12	
Activitats artístiques, recreatives i d'entretenimen	594	809	650	-19,65	9,43	
Altres serveis	981	920	907	-1,41	-7,54	
Activitats de les llars	27	41	44	7,32	62,96	
Organismes extraterritorials	4	4	4	0,00	0,00	
No Codificat	0	0	0	0,00	0,00	
TOTAL	37.831	37.321	36.938	-1,03	-2,36	

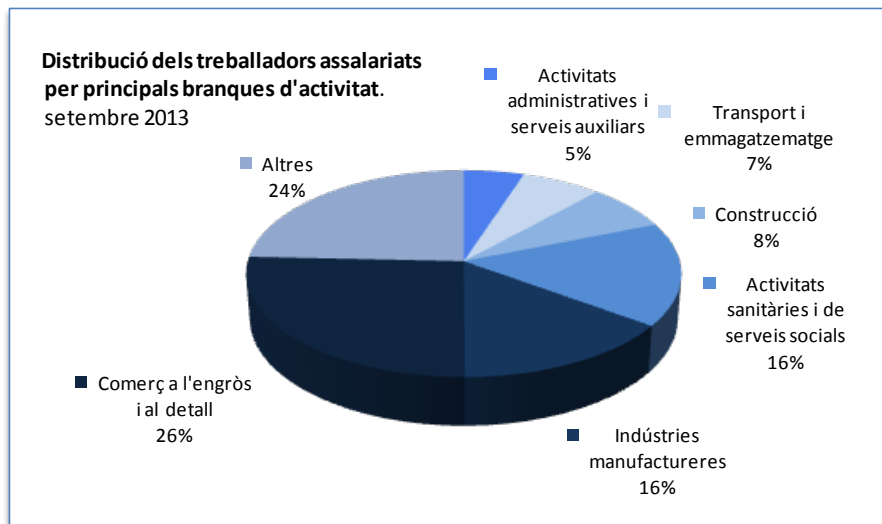
* Elaboració pròpia a partir de les dades de l'Observatori del Treball de la Generalitat de Catalunya.



La majoria dels sectors econòmics amb més assalariats continuen experimentant una reducció de llocs de treball però són els de la “informació i comunicació” (-27%) i el de “les activitats administratives i serveis auxiliars” (-25%), “la construcció” (-11%) i “les indústries manufactureres” (-8%) els que presenten les disminucions més rellevants, tant en termes relatius com absoluts, respecte el mateix període de l’any anterior. Amb menys assalariats però amb una disminució percentual notable hi tenim el sector de “l’energia elèctrica i gas” (-79%) i “l’agricultura” (-80%).

Quant als sectors que han experimentat una pujada hi trobem el del “comerç a l’engròs i al detall” (7%), el de “l’administració pública, defensa ..” (9%), i el de “les activitats artístiques, recreatives i d’entreteniment” (9%). A un nivell de menys assalariats destaquem l’augment del sector “aigua i sanejament” (208%) i “activitats de les llars” (63%).

G.3



La distribució per sectors d'activitat que presenta el tercer trimestre de 2013 ens continua mostrant com el comerç a l'engròs i al detall segueix sent el sector que genera més ocupació a la ciutat, donant feina a un 26% dels treballadors assalariats. A continuació, i de forma molt similar al que succeïa el trimestre anterior, se situen la indústria manufacturera i les activitats sanitàries i de serveis socials, ambdues amb un 16%.



Centres de treball per branques d'activitat

setembre 2012 – juny 2013 - setembre 2013

Les dades sobre els centres de treball, que ens mostren les xifres del tercer trimestre, no són massa engrescadores, amb una reducció de 107 empreses (-2,28%). Tant en el segon trimestre com en el primer trimestre també veiem una disminució d'empreses respecte als corresponents trimestres anteriors però força més moderats de 12 i 17 empreses respectivament.

Si ho comparem amb l'any anterior la reducció del nombre d'empreses arriba fins les 175 (-3,68%).

T.5. Centres de treball per branques d'activitat

Sector	Centres de treball (Empreses)				Variació	
	set. 2012	juny 2013	set. 2013	Intertrimestral	Interanual	
Agricultura, ramaderia, silvicultura i pesca	5	2	1	-50,00	-80,00	
Indústries extractives	0	0	0	0,00	0,00	
Indústries manufactureres	619	602	576	-4,32	-6,95	
Energia elèctrica y gas	2	2	2	0,00	0,00	
Aigua, sanejament i gestió de residus	6	6	10	66,67	66,67	
Construcció	528	502	456	-9,16	-13,64	
Comerç a l'engròs i al detall	1.586	1.584	1.568	-1,01	-1,13	
Transport i emmagatzematge	285	252	248	-1,59	-12,98	
Hostaleria	447	460	452	-1,74	1,12	
Informació i comunicacions	80	76	78	2,63	-2,50	
Activitats financeres i d'assegurances	48	46	44	-4,35	-8,33	
Activitats immobiliàries	89	92	96	4,35	7,87	
Activitats professionals, científiques i tècniques	233	237	233	-1,69	0,00	
Activitats administratives i serveis auxiliars	167	157	160	1,91	-4,19	
Administració pública, Defensa i SS obligatòria	11	11	11	0,00	0,00	
Educació	137	142	139	-2,11	1,46	
Activitats sanitàries i de serveis socials	149	146	149	2,05	0,00	
Activitats artístiques, recreatives i d'entretenimen	67	73	68	-6,85	1,49	
Altres serveis	280	276	267	-3,26	-4,64	
Activitats de les llars	20	25	26	4,00	30,00	
Organismes extraterritorials	1	1	1	0,00	0,00	
No Codificat	0	0	0	0,00	0,00	
TOTAL	4.760	4.692	4.585	-2,28	-3,68	

* Elaboració pròpia a partir de les dades de l'Observatori del Treball de la Generalitat de Catalunya.

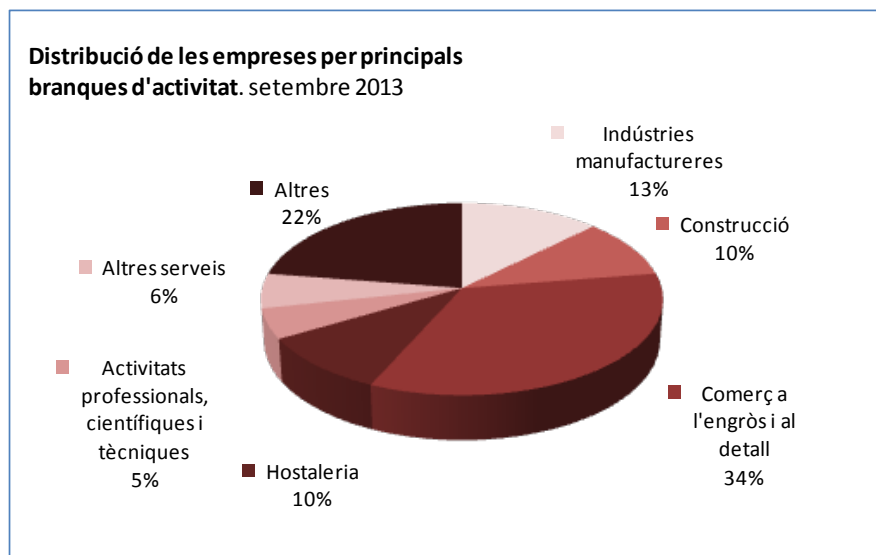
Els sectors més representatius, si considerem el volum d'empreses que agrupen, i que han mostrat un comportament més negatiu respecte a l'any anterior, continuen sent "el transport i emmagatzematge" (-13%), "la construcció" (-13,6%) i "les indústries manufactureres" (-7%).

Per contra, els sectors d'activitat que han mostrat un millor comportament, principalment atenent a les seves variacions relatives i pes específic en el desenvolupament econòmic, són molt pocs, destacant-ne només el de "l'hoteleria" amb un escàs augment del 1,1%. i el de "les activitats immobiliàries" amb un 7,9%.



Si atenem a les variacions respecte al segon trimestre de 2013, observem disminucions, més o menys significatives, en “la construcció” (-9,2%) i “les indústries manufactureres” (-4,3%) i pràcticament cap increment significatiu.

G.4



A finals d'aquest trimestre el sector del “comerç” segueix sent el de més pes en el teixit empresarial de la ciutat amb un 34% (1.568 centres de treball). “La indústria” amb un 13% i 576 empreses, “la construcció” amb un 10% i 456 empreses, i “la hostaleria” també amb un 10% i 452 empreses, seguirien al sector del comerç en el conjunt d'empreses de Badalona.

Autònoms per branques d'activitat

setembre 2012 – juny 2013 - setembre 2013

El nombre d'autònoms a Badalona a finals de setembre d'enguany és de 12.183. La variació respecte al mateix mes de l'any anterior és d'un -1,7%, el que representa una pèrdua de 216 autònoms en el darrer any. La tendència continua sent a la baixa, però per segon cop en els darrers trimestres analitzats la variació és més petita. En els tres trimestres anteriors les disminucions interanuals van ser de -2,8%, -2,9% i 2,4% respectivament. Continuarem observant si es confirmen aquestes disminucions més moderades en els propers trimestres.

Les poques seccions amb una evolució interanual positiva són “el comerç a l'engròs” (3,9%); “les activitats de serveis personals” (3,7%) i “les activitats sanitàries” (2,8%).

Les seccions amb un comportament interanual més recessiu continuen sent “la construcció d'immobles” (-14,1%), la “reparació d'ordinadors i efectes personals” (-15,8%) i “la confecció de peces de vestir” (-16,4%).

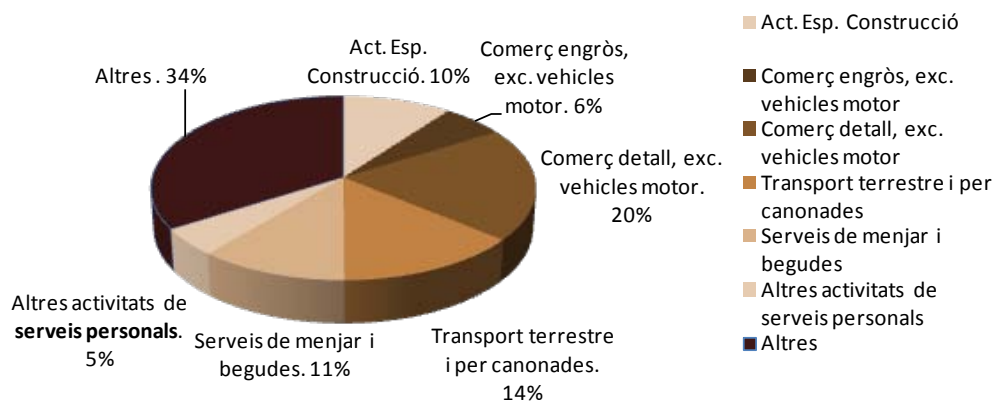
T.6. Autònoms per branques d'activitat

Autònoms	Centres de treball				Variació	
	set. 2012	juny 2013	set. 2013	Intertrimestral	Interanual	
Confecció de peces de vestir	201	178	168	-5,62	-16,42	
Productes metàl·lics, exc. maquinària	249	246	243	-1,22	0,00	
Construcció d'immobles	256	235	220	-6,38	-14,06	
Activitats especialitzades construcció	1.306	1.257	1.245	-0,95	-4,67	
Venda i reparació de vehicles motor	256	268	260	-2,99	1,56	
Comerç engròs, exc. vehicles motor	688	704	715	1,56	3,92	
Comerç detall, exc. vehicles motor	2.424	2.446	2.426	-0,82	0,08	
Transport terrestre i per canonades	1.743	1.715	1.699	-0,93	-2,52	
Serveis de menjar i begudes	1.345	1.364	1.362	-0,15	1,26	
Activitats jurídiques i de comptabilitat	209	208	206	-0,96	-1,44	
Activitats sanitàries	285	302	293	-2,98	2,81	
Reparació ordinadors i efectes personals	311	273	262	-4,03	-15,76	
Altres activitats de serveis personals	572	591	593	0,34	3,67	
Altres	2.554	2.503	2.491	-0,48	-2,47	
TOTAL	12.399	12.290	12.183	-0,87	-1,74	

* Elaboració pròpia a partir de les dades de l'Observatori del Treball de la Generalitat de Catalunya.

G.5

Distribució dels autònoms per principals branques d'activitat.
setembre 2013



La composició dels autònoms en el tercer trimestre de 2013 reflecteix que el major nombre els localitzem en “el comerç al detall”, que mantenen el seu 20% del total. Molt semblant a trimestres anteriors, i pels grups d'activitat amb cert pes específic en el conjunt d'autònoms, continuen sent els del “transport terrestre i per canonades” (14%), els de “serveis de menjar i begudes” (11%) i els de “les activitats especialitzades construcció” (10%).



COMPARATIVA AMB ANYS ANTERIORS: EVOLUCIÓ

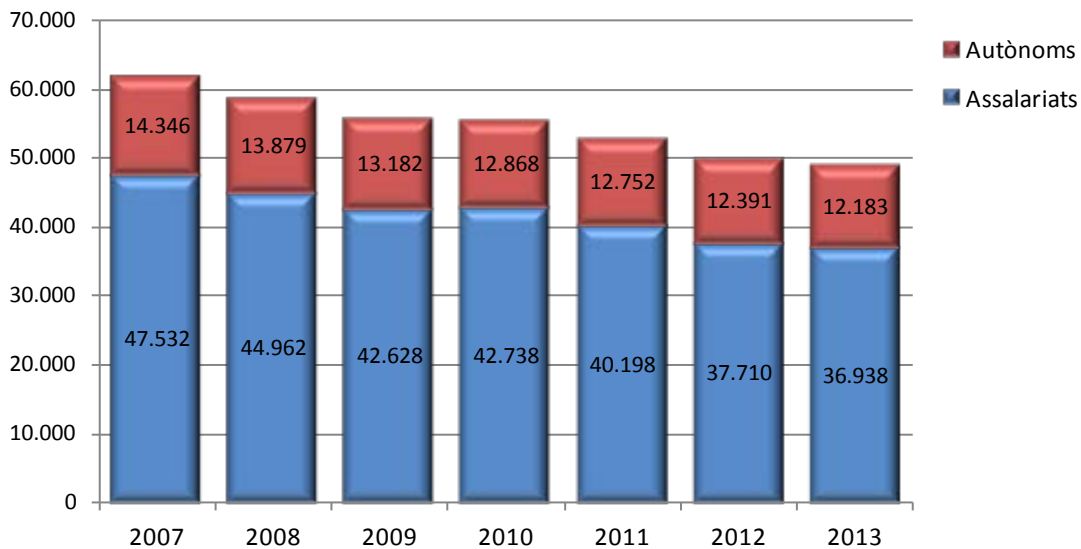
Les dades per realitzar aquesta comparativa anual corresponen al quart trimestre de cada any pels anys 2007 al 2012 i per l'any 2013 a les dades del tercer trimestre.

Afiliació a la Seguretat Social (Règim General i Autònoms): 2007-2013

El nombre d'afiliats a la Seguretat Social al règim general (treballadors per compte aliena) va anar creixent des de l'any 2006 fins el 2007. A partir de 2008, en què es va desencadenar la crisi de forma més evident, es va iniciar la tendència a la baixa. S'ha passat dels 47.532 treballadors registrats el 2007 als 36.938 del tercer trimestre 2013, suposant una variació d'un -22,3%.

La mateixa tendència s'observa entre treballadors afiliats al règim especial d'autònoms entre els quals es registra una disminució menys acusada del -15,1%, amb una pèrdua de 2.163 autònoms al llarg d'aquests anys.

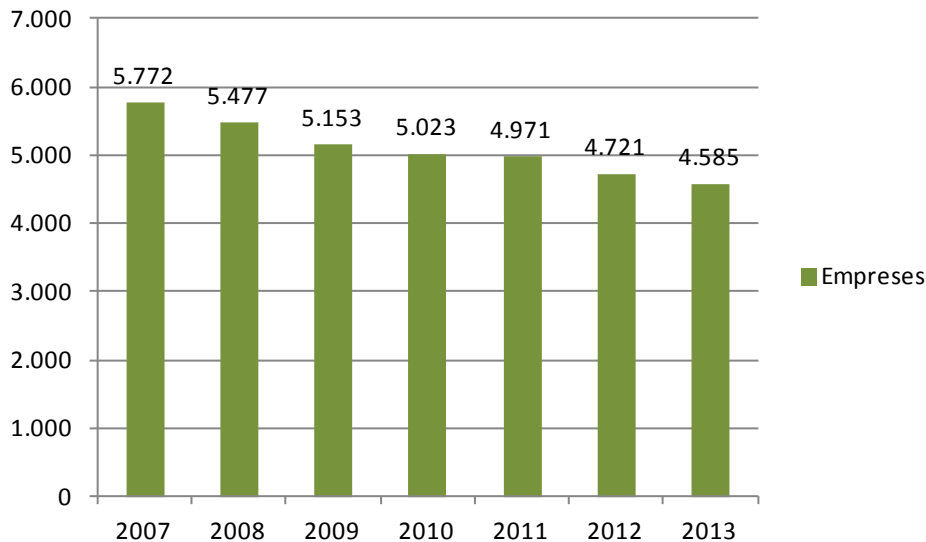
G.6





Comptes de cotització a la Seguretat social (empreses): 2007-2013

G.7



Els comptes de cotització a la Seguretat Social estan constituïdes pel total d'establiments en alta de cada municipi registrats per la Seguretat Social l'últim dia de cada trimestre. Les formes jurídiques d'aquestes empreses van des de la societats anònimes a les corporacions locals, els organismes autònoms estatals o les societats cooperatives, per citar-ne algunes.

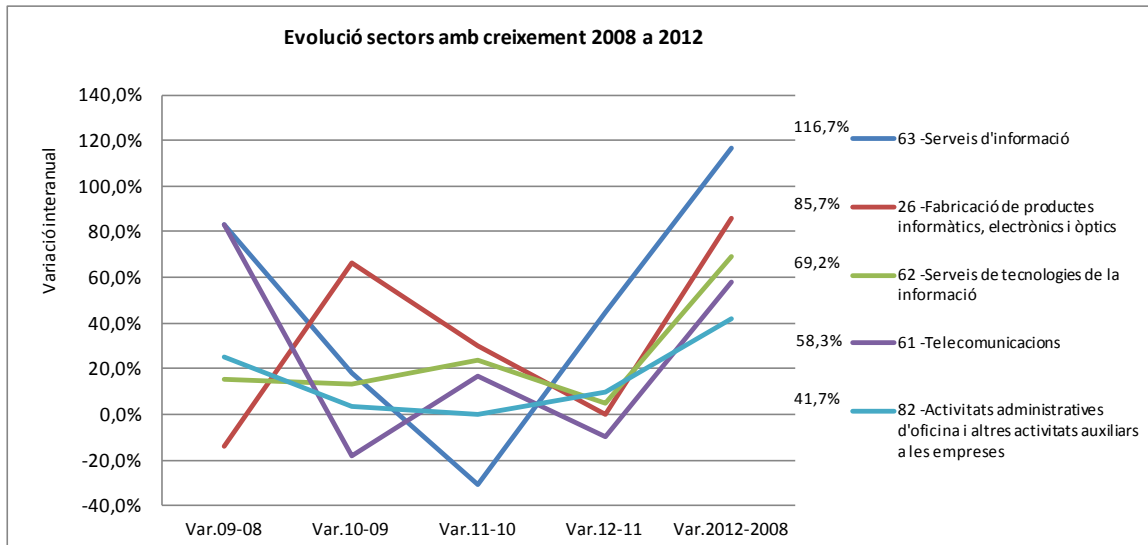
En els sis últims anys el nombre de comptes de cotització més alt va tenir lloc l'any 2007, amb un total de 5.772. És en aquest any on s'observa l'última pujada, ja que a partir de llavors hi ha hagut una disminució continuada. El tercer trimestre d'enguany ens mostra que hi han 4.585 empreses amb una disminució respecte finals de 2012 de 136 empreses (-2,9%) i respecte al total del període analitzat de 1.187 (-20,6%).

Evolució dels sectors d'activitat

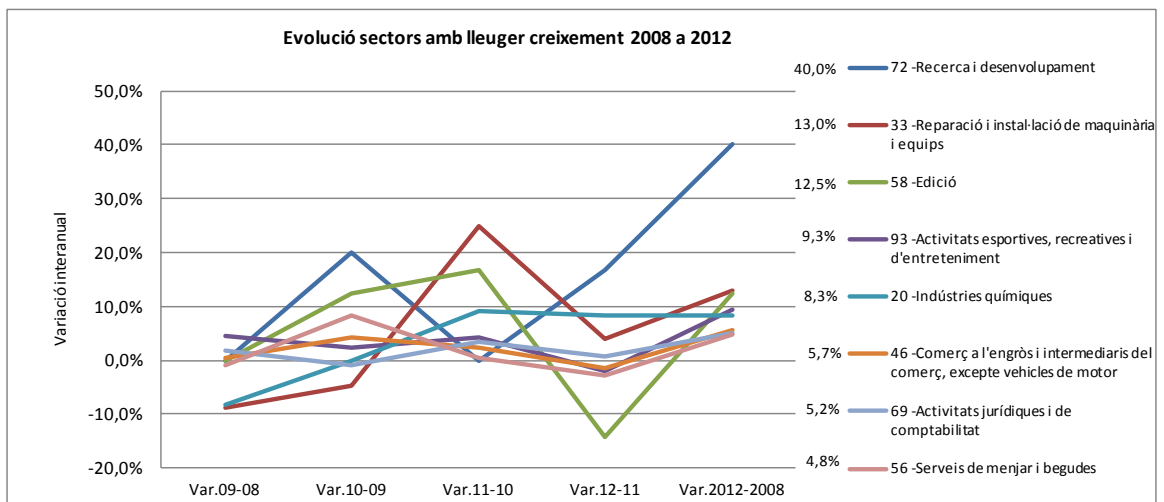
Es tracta d'analitzar el comportament dels sectors d'activitat del 2008 fins al 2012, fent una classificació dels sectors segons tinguin creixement o decreixement, i dintre d'aquest anàlisi també distingim els sectors amb lleugeres variacions. Finalment es consideren els sectors que s'han mantingut encara que puguin presentar algunes oscil·lacions all llarg del període analitzat.

Per elaborar els resultats finals de l'anàlisi s'han escollit els sectors amb variacions significatives dintre del període i que representen percentatges superiors al 0,25% del total d'empreses. A aquest criteri s'ha aplicat una excepció en el sector de Recerca i desenvolupament (epígraf 72) per la seva importància estratègica.

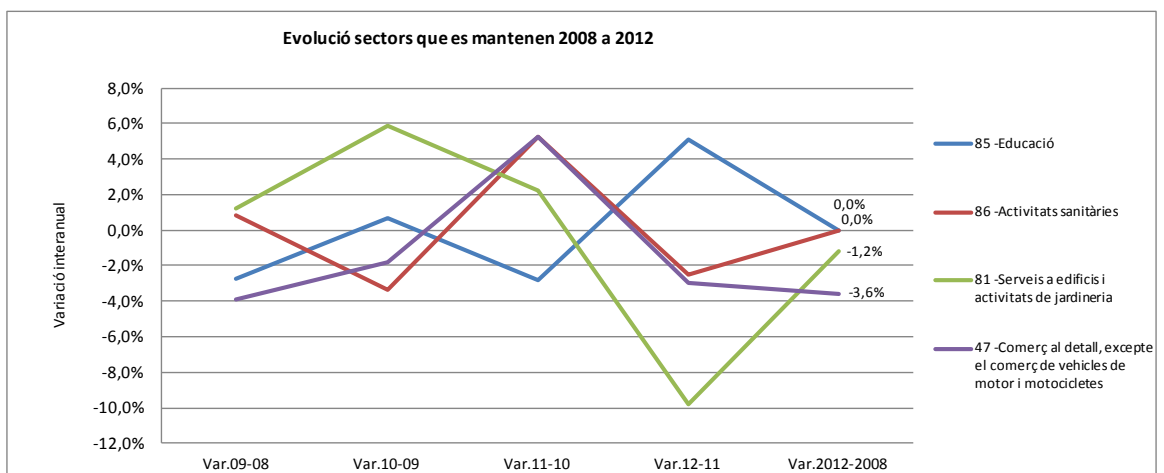
G.8



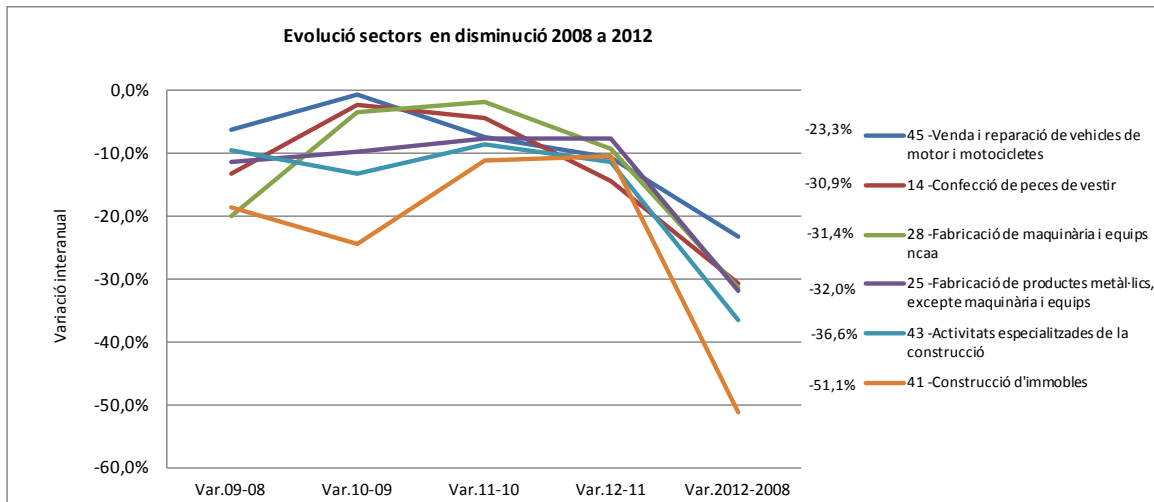
G.9



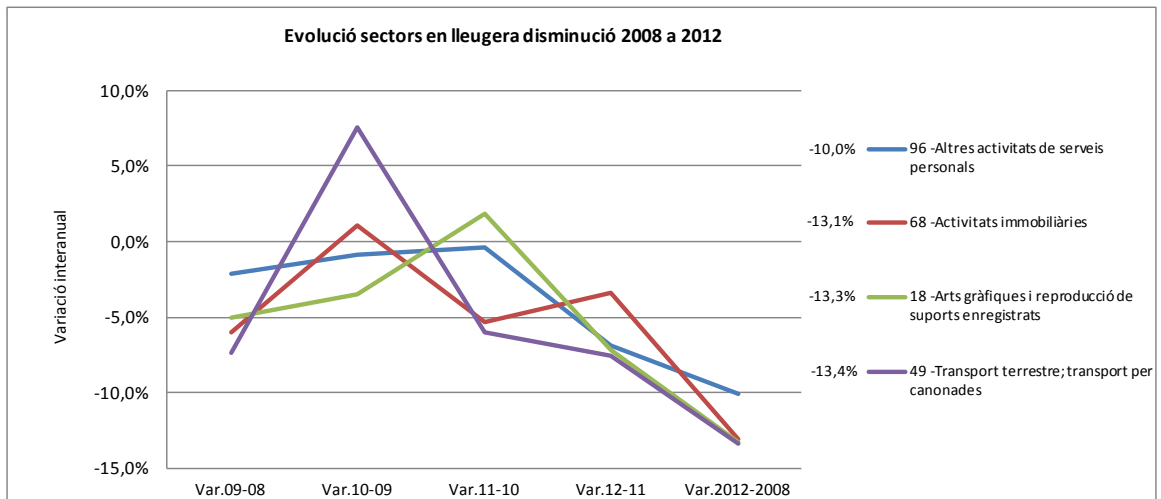
G.10



G.11



G.12



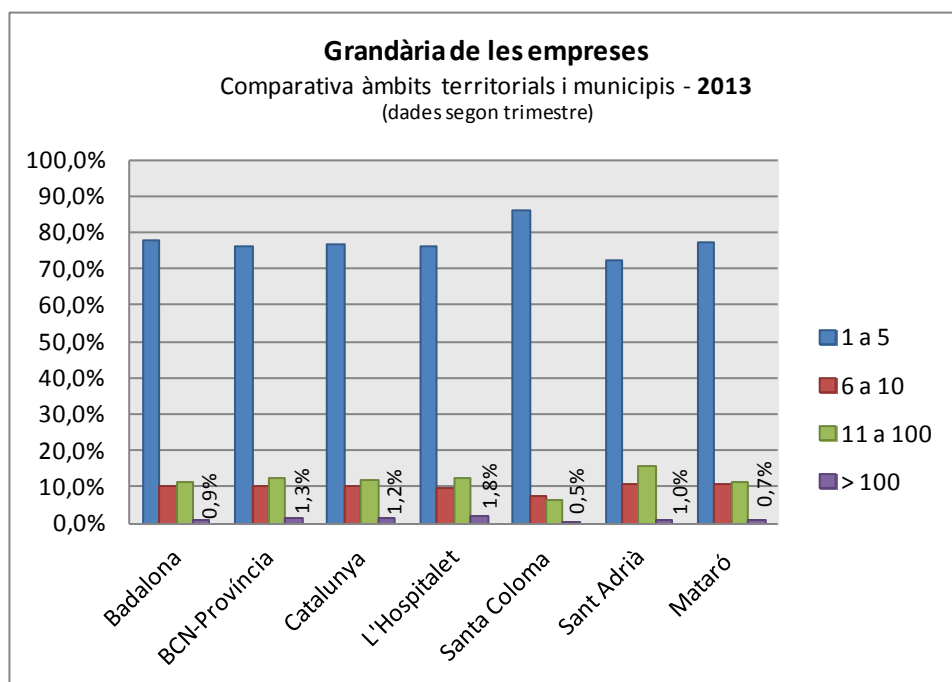


ANÀLISI COMPARADA DEL TEIXIT PRODUCTIU I CLASSIFICACIÓ TECNOLÒGICA DELS SECTORS EN DIFERENTS ÀMBITS TERRITORIALS

Grandària de les empreses

(Anàlisi realitzada només el segon i quart trimestre de l'any)

G.13



Si ens fixem en el gràfic anterior no trobem massa sorpreses respecte a les característiques de les empreses quant a la seva grandària en qualsevol àmbit territorial, i pocs canvis respecte al darrer anàlisi de grandària que fèiem en l'anterior informe trimestral. Des de fa anys el teixit empresarial de Catalunya, i fins i tot d'Espanya, està configurat principalment per les micro i petites empreses. Badalona no és diferent i presenta una configuració en la que el 77,7% d'empreses tenen entre 1 i 5 treballadors i el 88% no superen els 10 treballadors.

Com podem apreciar tots els territoris del gràfic presenten una distribució molt similar de la seva grandària. A Santa Coloma de Gramenet el nombre d'empreses amb menys treballadors és més gran, on el 93% te menys de 10 treballadors.

Per acabar, comentar que Badalona només te un 0,9% d'empreses amb més de 100 treballadors, molt semblant també als altres àmbits geogràfics recollits en el gràfic. El nombre d'empreses a Badalona amb més de 100 treballadors és de 42 empreses i, d'aquestes, 7 tenen més de 500 treballadors.



Pes del sector industrial

(Anàlisi realitzada només el quart trimestre de l'any)

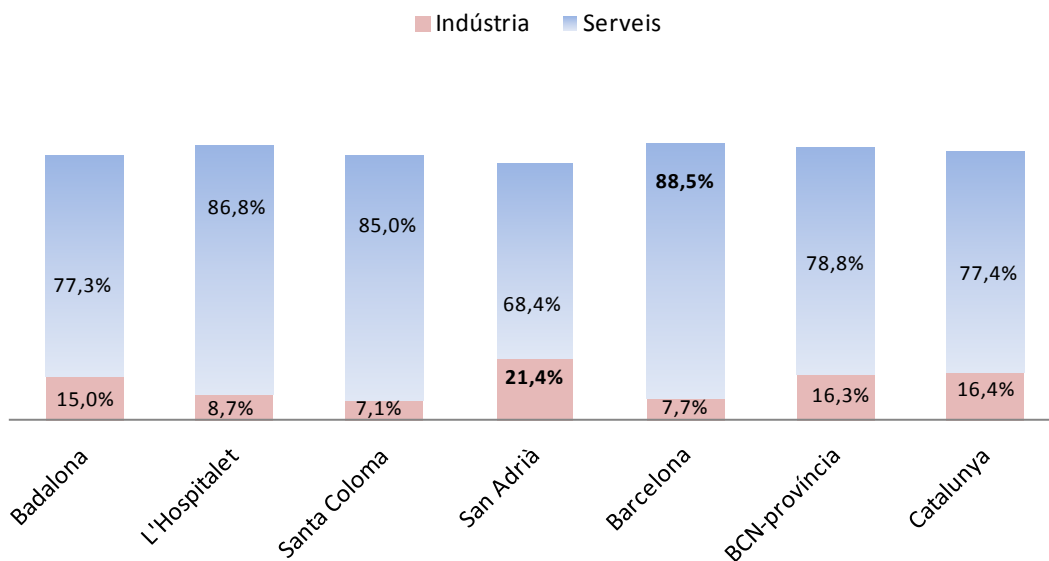
Altra element d'anàlisi que hem volgut introduir, per considerar-lo de forta rellevància en els temps que corren de deslocalització i teixits productius poc competitius i escassament equilibrats econòmicament, és el del sector industrial. Concretament veure quina és la proporció dels sectors d'activitat relacionats amb la indústria sobre el total de sectors de l'economia d'un territori.

Ben és cert que algunes de les empreses actuals, classificades en epígrafs que es consideren d'activitat industrial, han variat en certa mesura aquesta activitat desplaçant cap altres territoris l'activitat de producció i quedant-se més amb les activitats de logística, comercial i I+D.

G.14

Pes específic del teixit industrial

Quart trimestre 2012



Dades del quart trimestre de 2012. Font: Elaboració pròpia a partir de les dades de la Diputació de Barcelona (Sitdel - INSS)

En el gràfic podem veure com Sant Adrià és el municipi amb més pes industrial (21,4%), seguit de Catalunya i el conjunt de la província de Barcelona, amb més d'un 16%. Badalona presenta un pes industrial del 15%, estant una mica per sota de la mitjana catalana, i que s'hauria d'intentar mantenir o fins i tot potenciar, amb la finalitat de cercar un teixit econòmic més equilibrat i competitiu

Classificació tecnològica de la INDÚSTRIA

(Anàlisi realitzada només el quart trimestre de l'any)

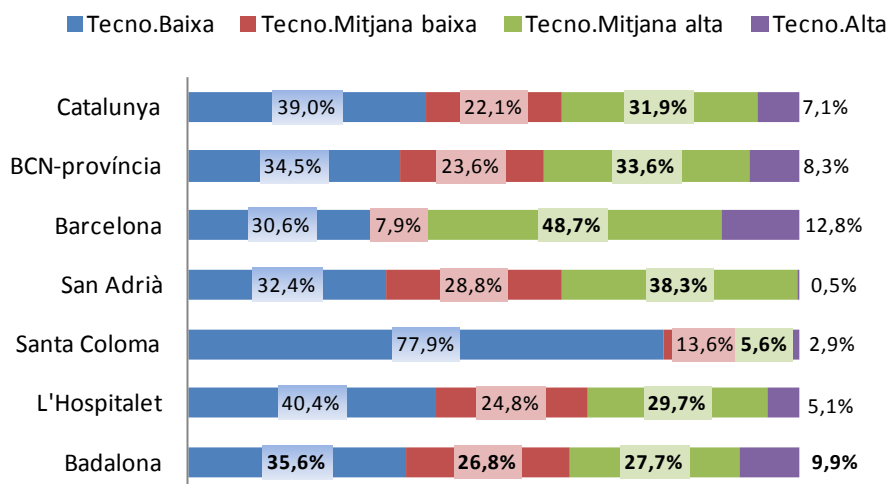
Per continuar analitzant la indústria, donada la seva importància estratègica en les polítiques de desenvolupament econòmic dels territoris, ens fixarem en la "qualitat" de la mateixa quant a la seva capacitat d'adaptació als requeriments tecnològics dels mercats i a la innovació.

En aquest apartat fem una mena de radiografia del sector industrial d'un territori, classificant les activitats que el componen en funció del seu nivell o component tecnològic i agrupant-les des de l'alta tecnologia fins la tecnologia baixa en quatre grans grups.

G.15

Classificació tecnològica de la indústria

Quart trimestre 2012



Dades del quart trimestre de 2012. Font: Elaboració pròpia a partir de les dades de la Diputació de Barcelona (Sitdel - INSS)

Observem com a Badalona el grup de tecnologia alta és de quasi el 10% i el combinat d'alta i mitjana alta arriba al 37%. A l'altre extrem ens trobem que més d'un 60% del seu sector industrial és de baixa o de mitjana baixa tecnologia. Si ho comparem amb el darrer anàlisi, realitzat l'any 2011 (del que no presentem les dades de forma gràfica en aquest informe), veiem com s'ha produït una certa millora tecnològica donat que la indústria de menys tecnologia (baixa + mitjana-baixa) ha disminuït en 7 punts percentuals (del 69% al 62%) i de més tecnologia (alta + mitjana alta) ha augmentat en la mateixa proporció de 7 punts (del 30% al 37%).

Comparant les dades de Badalona amb altres àmbits territorials observem com el municipi és dels territoris amb menys tecnologia si ho referenciem amb la mitjana de la província de Barcelona i, encara que a a menys de 2 punts percentuals, també de Catalunya. A nivell

municipal és bastant més baixa que Barcelona i, tot i que menys, de Sant Adrià. En canvi està per sobre de L'Hospitalet i molt per sobre de Santa Coloma.

Classificació tecnològica dels SERVEIS

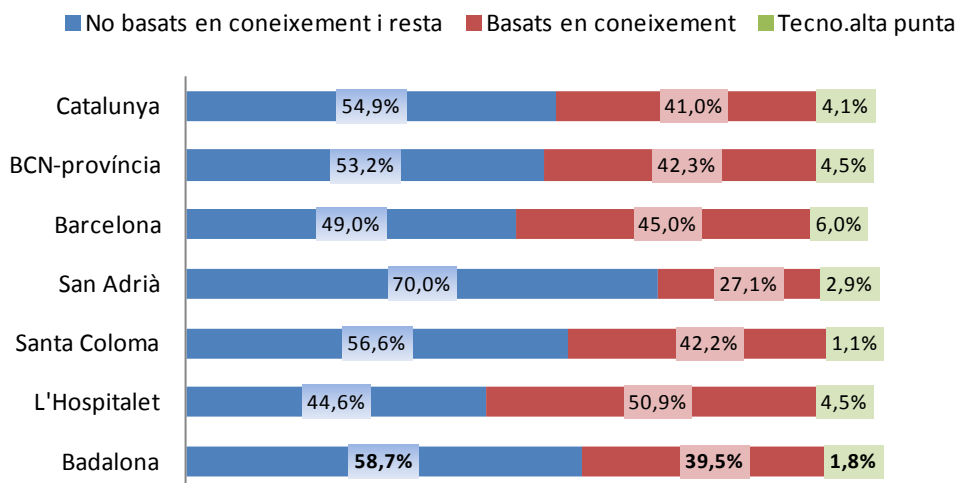
(Anàlisi realitzada només el quart trimestre de l'any)

Si fem també l'anàlisi tecnològic dels serveis (valoració del component en coneixement), veiem com Badalona no presenta la millor configuració tecnològica dels mateixos ja que quasi el 59% estan no basats en el coneixement, estant per sobre aquest percentatge de la resta d'àmbits territorials analitzats menys el municipi de Sant Adrià.

G.16

Classificació tecnològica dels serveis

Quart trimestre 2012



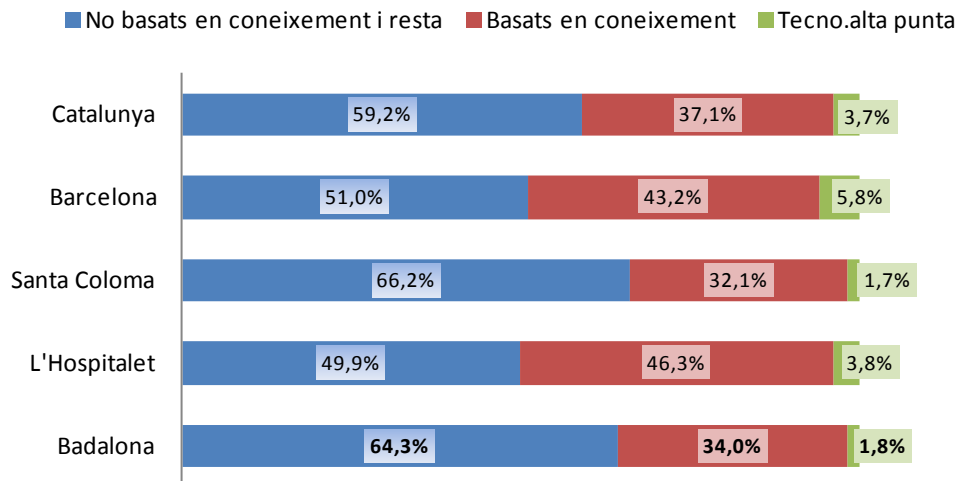
Malgrat que les dades no ens mostren un component de coneixement massa alt del sector serveis a Badalona, si que es pot observar una sensible millora respecte a l'anàlisi realitzat l'any 2011.

Si ens fixem en el gràfic G.17, i el comparem amb el gràfic anterior, podem veure com els serveis no basats en coneixement han disminuït en més de 5 punts percentuals, de 64,3% el 2011 a 58,7% el 2012. Al mateix temps els que la seva activitat incorpora un component de coneixement han augmentat en la mateixa proporció, del 34% al 39,5%. Els serveis catalogats com de tecnologia alta o punta s'han mantingut igual d'un any per l'altre.

G.17

Classificació tecnològica dels serveis

Quart trimestre 2011



Atur registrat

3T 2013

i T



ATUR REGISTRAT

Taxa d'atur mensual

Gener 2010- setembre 2013

El nombre de persones aturades a Badalona registrats al final del segon trimestre de l'any ha estat de 22.568 persones (dades del mes de setembre), un 3,35% menys que en el mateix moment de l'any passat (781 persones aturades menys). Amb aquestes xifres poden observar una reducció significativa de l'atur a Badalona en aquest trimestre de 2013, i que no s'havia produït en cap dels mesos de setembre anteriors. Si ho comparem amb el tercer trimestre de 2010 (dades setembre 2010) observem un increment del 9%.

Si ho fem amb el trimestre anterior (dades juny 2013) ens trobem amb una disminució en el nombre de persones aturades (616 menys) i una variació a la baixa del -2,7%. Aquestes bones xifres responen en gran part a la influència de l'estacionalitat de la temporada d'estiu. Per destacar aquest canvi favorable de comportament del tercer trimestre podem comparar-lo amb el que es dona en els dos anys anteriors. Tant en el 2012 i 2011 observem, de la comparació entre el tercer i segon trimestre, augments de 457 i 496 persones aturades respectivament.

La taxa d'atur (TARE)⁷ de Badalona se situa a finals del tercer trimestre en el 19,4%, inferior a la de l'any 2012 (19,8%) i encara superior als anys 2010 i 2011. Si la comparem amb la taxa de principis d'any (gener 2013), que és del 20,4%, apreciem una disminució d'un punt percentual.

T.7. Taxa d'atur mensual. Anys 2010-2013

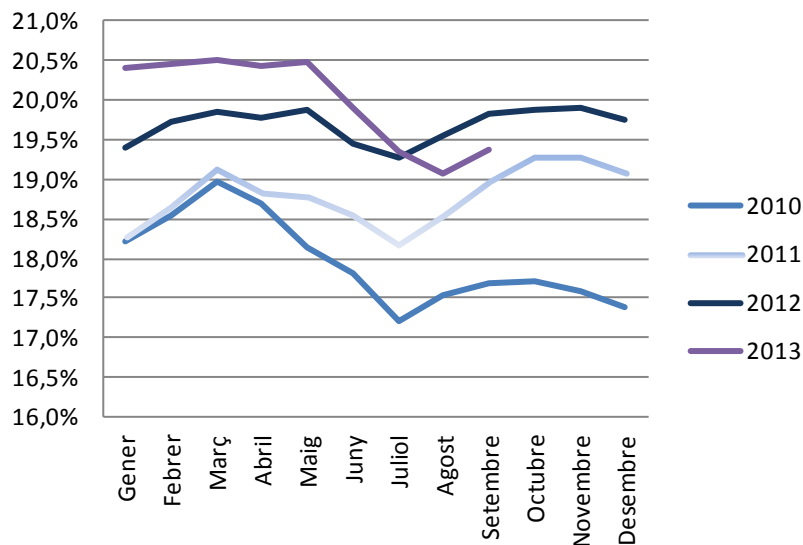
Mes	2010		2011		2012		2013		Variació 2010-2013	
	Nombre	Taxa	Nombre	Taxa	Nombre	Taxa	Nombre	Taxa	Absoluta	Relativa
Gener	21.337	18,21%	21.518	18,27%	22.863	19,41%	23.765	20,40%	2.428	11,38%
Febrer	21.732	18,55%	21.964	18,65%	23.238	19,73%	23.834	20,46%	2.102	9,67%
Març	22.222	18,97%	22.500	19,11%	23.367	19,84%	23.887	20,50%	1.665	7,49%
Abril	21.901	18,70%	22.168	18,82%	23.294	19,78%	23.817	20,44%	1.916	8,75%
Maig	21.249	18,14%	22.090	18,76%	23.414	19,88%	23.880	20,49%	2.631	12,38%
Juny	20.874	17,82%	21.846	18,55%	22.892	19,44%	23.184	19,90%	2.310	11,07%
Juliol	20.151	17,20%	21.423	18,19%	22.692	19,27%	22.534	19,34%	2.383	11,83%
Agost	20.549	17,54%	21.817	18,53%	23.021	19,55%	22.207	19,06%	1.658	8,07%
Setembre	20.711	17,68%	22.342	18,97%	23.349	19,83%	22.568	19,37%	1.857	8,97%
Octubre	20.760	17,72%	22.703	19,28%	23.413	19,88%				
Novembre	20.600	17,59%	22.698	19,27%	23.434	19,90%				
Desembre	20.368	17,39%	22.447	19,06%	23.266	19,76%				

Elaboració pròpia a partir de les dades de la Diputació de Barcelona. Àrea Desenvolupament Econòmic. Programa Hermes

A la gràfica següent (G.18) podem apreciar el que s'ha comentat sobre increments de l'atur més lleus al llarg de l'any si els comparem amb els dels anys anteriors, i amb una disminució més acusada en el segon trimestre que continua en els primers dos mesos del tercer trimestre. Haurèm d'esperar les dades del quart trimestre de l'any per veure el comportament final.

⁷ Taxa d'atur (TARE): veure explicació del sistema de càlcul i interpretació d'aquesta taxa en la pàgina 9 d'aquest informe.

G.18



Atur per sexe i edat

setembre 2012- setembre 2013

T.8. Atur per sexe i edat

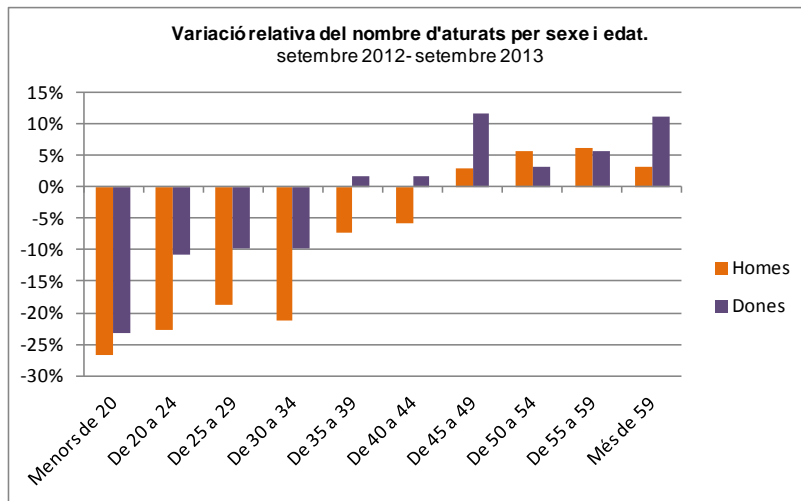
Edat	Homes		Dones		Total		variació interanual		
	2012	2013	2012	2013	2012	2013	Homes	Dones	Total
Menors de 20	315	231	223	171	538	402	-26,7%	-23,3%	-25,3%
De 20 a 24	858	663	643	574	1.501	1.237	-22,7%	-10,7%	-17,6%
De 25 a 29	1.162	944	971	877	2.133	1.821	-18,8%	-9,7%	-14,6%
De 30 a 34	1.669	1.313	1.278	1.153	2.947	2.466	-21,3%	-9,8%	-16,3%
De 35 a 39	1.804	1.671	1.409	1.433	3.213	3.104	-7,4%	1,7%	-3,4%
De 40 a 44	1.713	1.614	1.408	1.430	3.121	3.044	-5,8%	1,6%	-2,5%
De 45 a 49	1.623	1.672	1.253	1.399	2.876	3.071	3,0%	11,7%	6,8%
De 50 a 54	1.338	1.414	1.285	1.327	2.623	2.741	5,7%	3,3%	4,5%
De 55 a 59	1.316	1.398	1.448	1.531	2.764	2.929	6,2%	5,7%	6,0%
Més de 59	782	807	851	946	1.633	1.753	3,2%	11,2%	7,3%
Total	12.580	11.727	10.769	10.841	23.349	22.568	-6,8%	0,7%	-3,3%

Elaboració pròpia a partir de les dades de la Diputació de Barcelona. Àrea Desenvolupament Econòmic. Programa Hermes

Comparant les dades entre el 2013 i el 2012 per sexes, veiem una disminució de l'atur del -6,8% en els homes i un lleuger augment del 0,7% en les dones, que representen 853 homes menys i 72 dones més a l'atur.

No obstant això, una vegada més, es segueixen comptabilitzant més homes en situació d'atur que dones, uns 11.727 (52%) i 10.841 (48%) respectivament, encara que aquesta proporció ha anat canviant en el darrer any apropant-se els percentatges i en la que els homes en surten més beneficiats. La situació de la dona aturada ha empitjorat a l'últim any.

G.19



Seguint amb l'anàlisi interanual, ara analitzant les edats, continuem observant, com ja passava en els quatre trimestres anteriors, que l'atur disminueix en els grups dels més joves (16a 34 anys), tot i que aquest trimestre la disminució arriba fins els homes de 44 anys.

Torna a passar que la disminució de l'atur no afecta de la mateixa manera als homes i les dones. En pràcticament totes les edats les dones en surten més mal parades, només en el grups de 50 a 59 anys presenten dades una mica més favorables que els homes, encara que sigui perquè mostren augments de l'atur més moderats.

L'atur continua castigant a les persones de més edat, en aquest cas als homes majors de 45 anys i a les dones majors de 35, amb increments interanuals, en el cas de l'atur femení, que poden arribar fins el 11% per les dones entre 45 a 49 anys i les de més de 59. En canvi l'atur ha baixat en els grups dels més joves, tant dones com homes, amb decrements importants pels homes (19% al 27%) i també per les dones, encara que menys acusats (10% al 23%).

Atur per grans sectors d'activitat.

setembre 2012- setembre 2013

T. 9

Sector	setembre 2012		setembre 2013		Var.interanual %
	Nombre	%	Nombre	%	
Agricultura	137	0,6%	101	0,4%	-26,3%
Indústria	3.436	14,7%	3.219	14,3%	-6,3%
Construcció	4.285	18,4%	3.723	16,5%	-13,1%
Serveis	13.822	59,2%	13.917	61,7%	0,7%
Sense ocupació	1.669	7,1%	1.608	7,1%	-3,7%
TOTAL	23.349	100,0%	22.568	100,0%	-3,3%

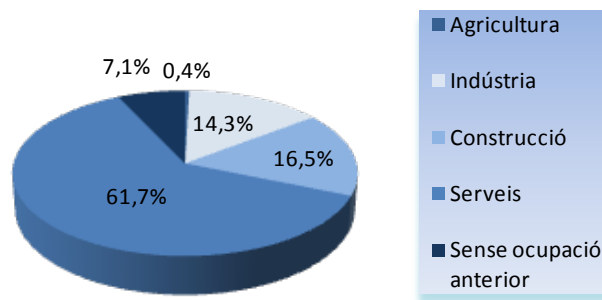
Elaboració pròpia a partir de les dades de la Diputació de Barcelona. Àrea Desenvolupament Econòmic. Programa Hermes

Analitzant l'atur per grans sectors d'activitat, els serveis continuen sent el sector que concentra la major part de l'atur amb quasi el 62% (13.917 aturats) sobre el total de persones sense feina. La construcció i la indústria representen el 16,5% i el 14,3% respectivament, percentatges molt similars als dels quatre darrers trimestres analitzats. Les persones sense ocupació anterior representen un 7% i els de l'agricultura no arriben al 0,5% del total dels treballadors a l'atur.

L'evolució anual de l'atur ens mostra altre cop una reducció del nombre d'aturats procedents de la construcció (-13,1%), i de la indústria (-6,3%). Les persones sense ocupació anterior disminueixen també (3,7%). El sector serveis torna a ser l'únic que presenta un increment d'aturats encara que, en aquest trimestre, la variació ha estat petita respecte a les dades del 2012 (0,7%), a diferència del que succeïa en el trimestre anterior, en el que mostrava un augment del 6,3%. Aquest increment del 0,7% suposa que 95 treballadors/res del sector serveis han incrementat les dades d'atur al final del tercer trimestre d'enguany.

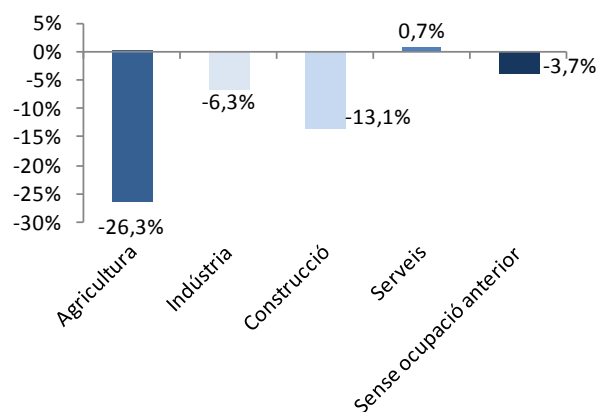
G.20

Atur per grans sectors d'activitat.
setembre 2013



G.20.1

Variació relativa del nombre d'aturats per sectors.
setembre 2012- setembre 2013



Atur registrat persones estrangeres per edat i sexe

setembre 2012- setembre 2013

T.10

Edat	Homes		Dones		Total		Variació interanual		
	2012	2013	2012	2013	2012	2013	Homes	Dones	Total
<25	192	132	147	98	339	230	-31,3%	-33,3%	-32,2%
25-45	1.858	1.523	909	854	2.767	2.377	-18,0%	-6,1%	-14,1%
>45	873	826	352	360	1.225	1.186	-5,4%	2,3%	-3,2%
Total	2.923	2.481	1.408	1.312	4.331	3.793	-15,1%	-6,8%	-12,4%

Elaboració pròpia a partir de les dades de la Diputació de Barcelona. Àrea Desenvolupament Econòmic. Programa Hermes

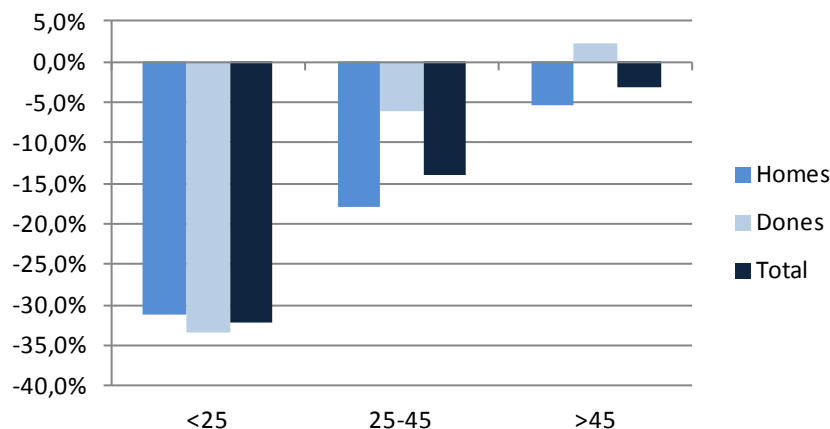
Les persones estrangeres registrades a les oficines de treball del municipi com aturades són 3.793 i continuen baixant. Representen 538 menys (-12,4%) que en el mateix moment de l'any anterior. Aquestes disminucions en les xifres d'atur de la població immigrada, que es venen succeint en els darrers mesos, són degudes a una major contractació però també al factor de mobilitat cap altres territoris d'aquest col·lectiu o pel retorn als països d'origen.

Les persones a l'atur estrangeres suposen el 16,8% del total dels aturats de Badalona, en el trimestre anterior representaven el 17,3%. La major part continuen sent homes (65%) enfront del 35% de dones. Aquesta proporció quant el sexe és substancialment diferent del de la població autòctona que és del 52% i 48% respectivament. L'atur femení estranger disminueix en un -6,8% respecte l'any anterior, de la mateixa manera que ho fa l'atur masculí amb un -15,1%.

Entre les persones estrangeres, l'únic grup que continua registrant un augment interanual és el de les dones majors de 45 anys amb un increment del 2,3%.

G.21

Variació relativa de l'atur estranger per sexe i edat.
setembre 2012- setembre 2013





Atur registrat: durada del temps d'atur

Evolució 2010-2013

En el moment de valorar les situacions de dificultat i precarietat que comporta la situació d'atur, una de les dades més rellevants és el còmput del temps que estan les persones sense trobar una feina.

T.11

Atur registrat-Durada atur

2010 a 2012: dades desembre. 2013: dades setembre

Temps atur	2010	2011	2012	2013(1)
< 1 any	12.754	14.248	13.287	12.236
1 a 2 anys	4.417	4.002	4.887	4.546
> 2 anys	3.197	4.197	5.092	5.786
	20.368	22.447	23.266	22.568

Temps atur	2010	2011	2012	2013(1)
< 1 any	62,6%	63,5%	57,1%	54,2%
1 a 2 anys	21,7%	17,8%	21,0%	20,1%
> 2 anys	15,7%	18,7%	21,9%	25,6%
	100,0%	100,0%	100,0%	100,0%

(1).- Dades del mes de setembre

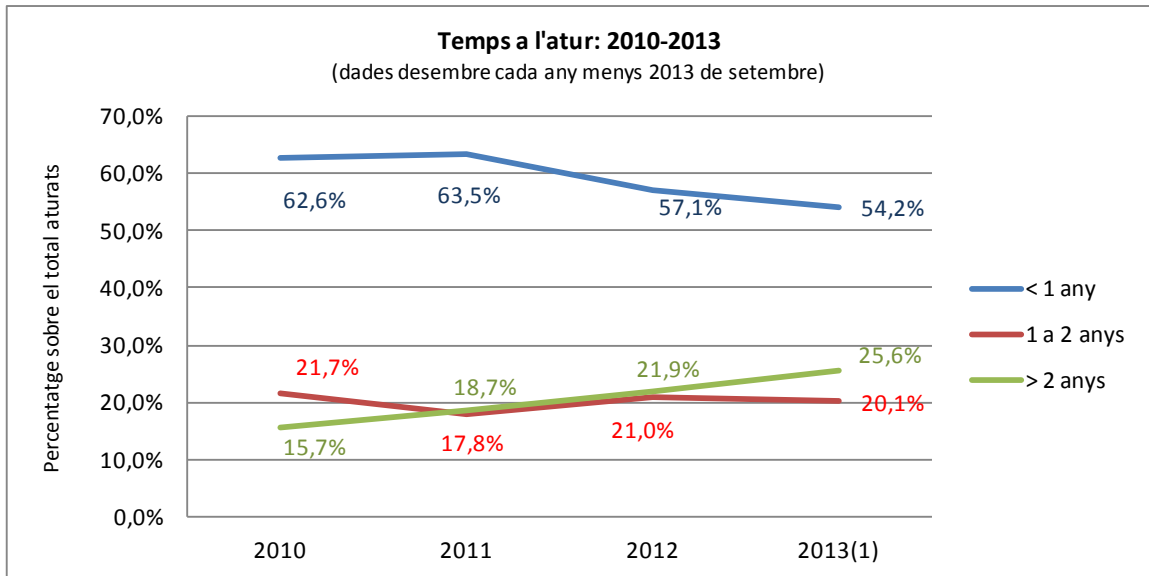
Per tal d'observar millor els efectes de la crisi sobre aquesta variable es continua considerant la comparació de la mateixa amb els tres darrers anys⁸. Veiem que, així com es donen certes oscil·lacions i intercanvis en els grups d'aturats de menys d'un any i entre un i dos anys, les persones que fa més de dos anys que estan a l'atur van augmentant any rere any, passant de representar un 15,7% l'any 2010 al 25,6% del tercer trimestre d'enguany, el que suposa que 5.786 persones porten més de dos anys a l'atur. A diferència del que succeïa el 2012, en el que va del 2013 disminueixen tant les de menys d'un any en tres punts percentuals i les de 1 a 2 anys en un punt.

Altre cop volem comentar que es tracta d'un escenari poc engrescador i de força dificultat per a les persones que l'estan patint, especialment a les que duen més de dos anys sense feina. Mantenir una posició activa en la recerca de feina i l'autoestima suficient per fer front a les oportunitats de selecció que puguin sorgir és, com a mínim, difícil i al mateix temps encomiable en les persones que ho estan aconseguint després de tant temps a l'atur.

⁸ La nostra intenció era fer-ho des del 2008 però no hem pogut obtenir dades anteriors al 2010 amb els mateixos sistemes de recollida i registre.



G.22



Contractació laboral

3T 2013

i T



CONTRACTACIÓ LABORAL

Evolució de la contractació

2011 - 2013

Si ens fixem en les dades de contractació fins el tercer trimestre dels tres anys que recull la següent taula, observem una millora en el número de contractes formalitzats l'any 2013 (26.834) en contraposició als del 2012 (26.002) i en menor mesura als del 2011 (26.229). Encara que no ho reculli la taula (T.12), és l'any 2011 quan es produeix una davallada més important de la contractació si la comparem amb la realitzada l'any 2010, amb una variació del -6,2%. De totes maneres, si ens fixem en el tercer trimestre dels anys 2013 i 2012, observem que el mes de juliol, agost i setembre de 2012 es van formalitzar més contractes que el 2013.

El tercer trimestre de 2013 s'han realitzat a Badalona 9.294 contractes. Aquest nombre de contractes suposa un petit augment de 141 respecte al segon trimestre del mateix any i una disminució de -473 respecte al tercer trimestre de l'any anterior.

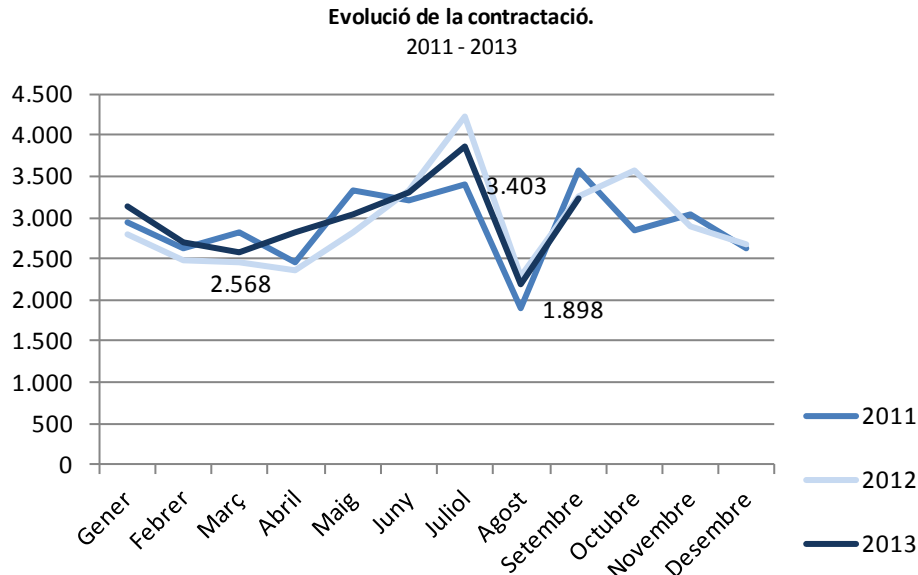
T.12

Mes	2011				2012				2013			
	Homes	Dones	Total	Variació mensual	Homes	Dones	Total	Variació mensual	Homes	Dones	Total	Variació mensual
Gener	1.357	1.589	2.946	-12,3%	1.364	1.425	2.789	6,2%	1.430	1.696	3.126	17,1%
Febrer	1.333	1.294	2.627	-10,8%	1.111	1.369	2.480	-11,1%	1.286	1.417	2.703	-13,53%
Març	1.404	1.407	2.811	7,0%	1.169	1.294	2.463	-0,7%	1.220	1.348	2.568	-4,99%
Abril	1.258	1.193	2.451	-12,8%	1.116	1.249	2.365	-4,0%	1.363	1.446	2.809	9,38%
Maig	1.793	1.531	3.324	35,6%	1.375	1.444	2.819	19,2%	1.562	1.470	3.032	7,94%
Juny	1.685	1.514	3.199	-3,8%	1.662	1.657	3.319	17,7%	1.715	1.587	3.302	8,91%
Juliol	1.780	1.623	3.403	6,4%	1.957	2.278	4.235	27,6%	2.029	1.841	3.870	17,20%
Agost	963	935	1.898	-44,2%	1.163	1.116	2.279	-46,2%	1.134	1.060	2.194	-43,31%
Setembre	1.606	1.964	3.570	88,1%	1.412	1.841	3.253	42,7%	1.481	1.749	3.230	47,22%
Octubre	1.364	1.470	2.834	-20,6%	1.602	1.962	3.564	9,6%				
Novembre	1.460	1.576	3.036	7,1%	1.301	1.596	2.897	-18,7%				
Desembre	1.218	1.408	2.626	-13,5%	1.144	1.526	2.670	-7,8%				
Total	17.221	17.504	34.725		16.376	18.757	35.133		13.220	13.614	26.834	

* Elaboració pròpia a partir de les dades de l'Observatori del Treball de la Generalitat de Catalunya.



G.23



Si ens fixem en l'evolució mensual, veiem que els intervals dels mesos de juny - juliol i setembre - octubre són els que registren més contractació durant l'any. Per altra banda, el mesos d'abril i especialment d'agost mostrant una baixada significativa en el nombre de contractes formalitzats. La gràfica també ens mostra un comportament similar de la contractació del tercer trimestre dels anys 2013 i 2012, pràcticament les línies estan superposades en els mesos d'agost i setembre; no així el juliol amb un pic més alt de contractes el 2012.

Contractació per sexe

Tercer trimestre 2013- tercer trimestre 2012 (sumatori valors dels tres mesos de cada trimestre)

T.13

Sexe	3t. 2012	%	3t. 2013	%	Var.Absol	% Variació
Homes	4.532	46,4%	4.644	50,0%	112	2,47%
Dones	5.235	53,6%	4.650	50,0%	-585	-11,17%
TOTAL	9.767		9.294		-473	-4,84%

* Elaboració pròpia a partir de les dades de l'Observatori del Treball de la Generalitat de Catalunya.

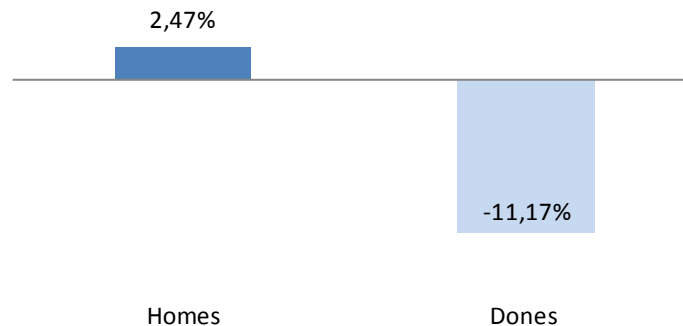
Altres cop veiem com són les dones el grup més contractat, encara que per molt poca diferència (6 contractes més). Són les dones però les que han vist reduir notablement el número de contractacions si ho comparem amb l'any 2012 (-585) mentre que els homes l'han augmentada (112).



G.24

Variació relativa del nombre de contractes per SEXE

3t. trimestre 2012- 3t. trimestre 2013



En la gràfica anterior observem el que comentàvem, com els homes han incrementat la seva contractació en un 2,5% mentre que les dones l'han vist reduir-se en un elevat -11,2% d'un any a l'altre.

Contractació per edat.

Tercer trimestre 2013- tercer trimestre 2012 (sumatori valors dels tres mesos de cada trimestre)

T.14

Edat	3t. 2012	%	3t. 2013	%	Var.Absol	% Variació
< 20	417	4,3%	379	4,1%	-38	-9,1%
20 a 24	1.908	19,5%	1.723	18,5%	-185	-9,7%
25 a 29	1.613	16,5%	1.560	16,8%	-53	-3,3%
30 a 44	4.087	41,8%	3.998	43,0%	-89	-2,2%
> 45	1.742	17,8%	1.634	17,6%	-108	-6,2%
TOTAL	9.767		9.294		-473	-4,8%

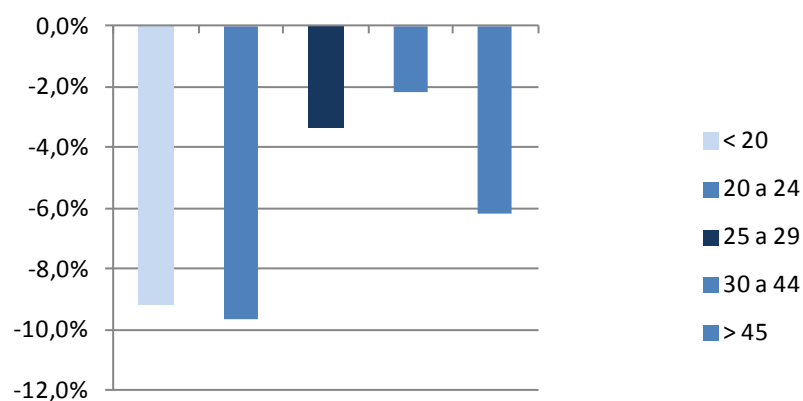
* Elaboració pròpia a partir de les dades de l'Observatori del Treball de la Generalitat de Catalunya.

El grup d'edat 30-44 anys, amb un 43% del total de contractes formalitzats, continua sent el grup que ha signat més contractes i amb diferència respecte a la resta de grups. Destacar, altre cop, el baix percentatge de participació en el total de la contractació per part dels menors de 20 anys (4,1%).



G.25

Variació relativa del nombre de contractes per EDAT
3t. trimestre 2012- 3t. trimestre 2013



Si comparem el trimestre amb el mateix de l'any anterior, observem que totes les edats han sofert una disminució de la seva contractació, especialment els grups d'edat dels joves menors de 24 anys (entre un -9 i -10%) i, en menor mesura, el dels majors de 45 anys (-6,2%).

Contractació per sectors d'activitat.

Tercer trimestre 2013- tercer trimestre 2012 (sumatori valors dels tres mesos de cada trimestre)

T.15

Sector	3t trimestre 2012		3t trimestre 2013		VarInter anual
	Nombre	%	Nombre	%	
Agricultura	1	0,0%	0	0,0%	-100,0%
Indústria	673	6,9%	738	7,9%	9,7%
Construcció	843	8,6%	876	9,4%	3,9%
Serveis	8.250	84,5%	7.680	82,6%	-6,9%
TOTAL	9.767		9.294		-4,8%

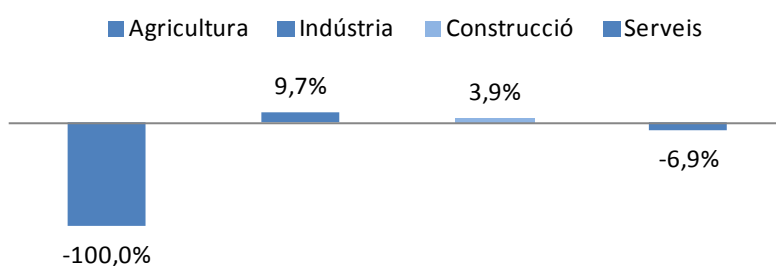
* Elaboració pròpia a partir de les dades de l'Observatori del Treball de la Generalitat de Catalunya.

El 83% del total de la contractació es concentra en el sector serveis, amb un total de 7.680 contractes formalitzats, amb una disminució important de -570 contractes (-6,9%) respecte al

mateix trimestre de l'any anterior. En canvi els sectors de la indústria i la construcció els han vist incrementats en un 9,7% i 3,9% respectivament. L'agricultura, amb poc pes en el teixit productiu del municipi, disminueix força, encara que per les dades recollides el podem considerar irrellevant.

G.26

Variació relativa del nombre de contractes per SECTOR
3t trimestre 2012- 3t trimestre 2013


Contractació per durada del contracte

Tercer trimestre 2013- tercer trimestre 2012 (sumatori valors dels tres mesos de cada trimestre)

T.16

Durada del contracte	3t trimestre 2012		3t trimestre 2013		Variació absoluta	Variació relativa
	Nombre	%	Nombre	%		
Fins 1 mes	4.028	41,24%	3.688	39,68%	-340	-8,4%
1 a 3 mesos	1081	11,07%	1140	12,27%	59	5,5%
3 a 6 mesos	698	7,15%	864	9,30%	166	23,8%
6 a 12 mesos	286	2,93%	292	3,14%	6	2,1%
12 a 18 mesos	6	0,06%	3	0,03%	-3	-50,0%
18 a 24 mesos	6	0,06%	7	0,08%	1	16,7%
Més de 24 mesos	65	0,67%	52	0,56%	-13	-20,0%
Durada indeterminada	2.224	22,77%	2.313	24,89%	89	4,0%
Indefinits	1.373	14,06%	935	10,06%	-438	-31,9%
TOTAL	9.767		9.294		-473	-4,8%

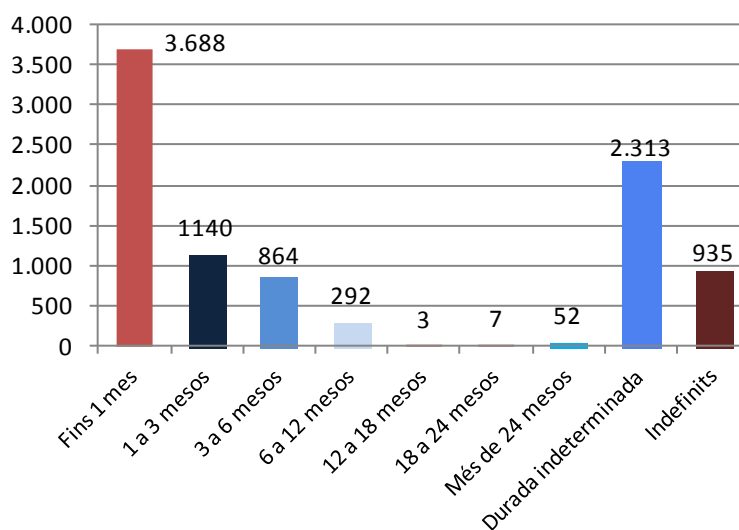
* Elaboració pròpia a partir de les dades de l'Observatori del Treball de la Generalitat de Catalunya.

Aquest trimestre encara presenta dades més baixes de la contractació indefinida, un 10% (935) per un 11,6% del segon trimestre, representant també una forta disminució respecte al mateix

període de 2012 del 32%. Els contractes temporals de menys d'un mes de durada (3.688) continuen sent una part molt important del total de contractes, amb quasi un 40%, encara que aquesta vegada suposin una disminució sobre el mateix període de l'any anterior.

G.27

Contractació per durada.
3t trimestre 2013



Un 61% dels contractes formalitzats no superen els sis mesos. Destacar també els 2.313 contractes de durada indeterminada; així com que els contractes temporals superiors a un any de durada, a excepció dels que ho puguin ser dels de durada indeterminada, continuen sense superar l'1% del volum total de contractació.

Contractació registrada per tipologia.

Tercer trimestre 2013- tercer trimestre 2012 (sumatori valors dels tres mesos de cada trimestre)

Altra vegada els contractes més formalitzats han estat els de *Circumstàncies de la producció* (31,7%) seguits de molt a prop, aquest trimestre, dels de *Interinitat* (31,3%) i una mica més lluny dels d'*Obra i servei* (25,5%). Aquestes tres modalitats tornen a aglutinar la quasi totalitat dels contractes realitzats amb un 89% del total.

Si ens fixem en les modalitats de contractació indefinida els *Convertits en indefinits*, amb un 3,3%, continuen perdent pes, amb una disminució, altre cop, del -20% respecte al mateix

trimestre de 2012. Més palesa es fa la disminució en Els *Ordinaris temps indefinit* amb un -37% respecte al mateix període.

Respecte l'any anterior quasi be totes les modalitats han disminuït menys els *d'Obra i servei* (5,6%, els de *Interinitat* (4,9%) i els *Temporals bonificats* (50%), encara que en aquest cas només s'han formalitzat 6 contractes d'aquesta tipologia.

T.17

Tipus de contracte	3t trimestre 2012		3t trimestre 2013		Variació absoluta	Variació relativa
	Nombre	%	Nombre	%		
ordinari temps indefinit	954	9,8%	599	6,4%	-355	-37,2%
foment contractació indefinit minusvàlids	28	0,3%	25	0,3%	-3	-10,7%
convertits en indefinits	8	0,1%	3	0,0%	-5	-62,5%
obra i servei	383	3,9%	308	3,3%	-75	-19,6%
Eventuals circumstàncies	2.241	22,9%	2.366	25,5%	125	5,6%
interinitat	3.108	31,8%	2.950	31,7%	-158	-5,1%
Temporals bonificats	2.770	28,4%	2.905	31,3%	135	4,9%
inserció	4	0,0%	6	0,1%	2	50,0%
relleu	0	0,0%	0	0,0%	0	0,0%
jubilació parcial	32	0,3%	32	0,3%	0	0,0%
substitució jubilació 64 anys	39	0,4%	24	0,3%	-15	-38,5%
pràctiques	1	0,0%	0	0,0%	-1	-100,0%
formació	114	1,2%	43	0,5%	-71	-62,3%
altres	79	0,8%	27	0,3%	-52	-65,8%
TOTAL	6	0,1%	6	0,1%	0	0,0%
TOTAL	9.767		9.294		-473	-4,8%

* Elaboració pròpia a partir de les dades de l'Observatori del Treball de la Generalitat de Catalunya.

Contractació de persones estrangeres

Tercer trimestre 2013- tercer trimestre 2012 (sumatori valors dels tres mesos de cada trimestre)

T.18

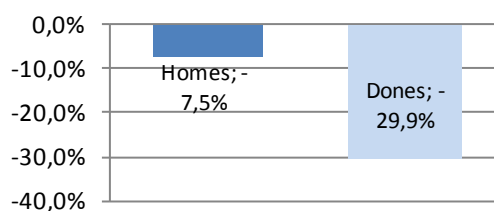
Sexe	3t Trim 2012	%	3t Trim 2013	%	Variació absoluta	Variació relativa
Homes	1.086	57,6%	1.005	64,2%	-81	-7,5%
Dones	800	42,4%	561	35,8%	-239	-29,9%
TOTAL	1.886		1.566		-320	-17,0%

* Elaboració pròpia a partir de les dades de l'Observatori del Treball de la Generalitat de Catalunya.

En el global dels contractes formalitzats amb les persones immigrades ens trobem amb una important disminució del -17% respecte al tercer trimestre de 2012.

G.28

**Contractació persones estrangeres per
SEXE: variació relativa 2012-2013**
Tercer trimestre



Tornar a donar-se, com ja succeïa en anteriors trimestres, una marcada diferència entre els contractes formalitzats amb homes amb un 64% (1.005 contractes) i els contractes a dones amb un 36% (561 contractes). Les variacions anuals d'aquests dos grups ens mostren una disminució de les contractacions però de forma molt diferent pels homes, amb un -7,5%, que per les dones, amb un quasi -30%.

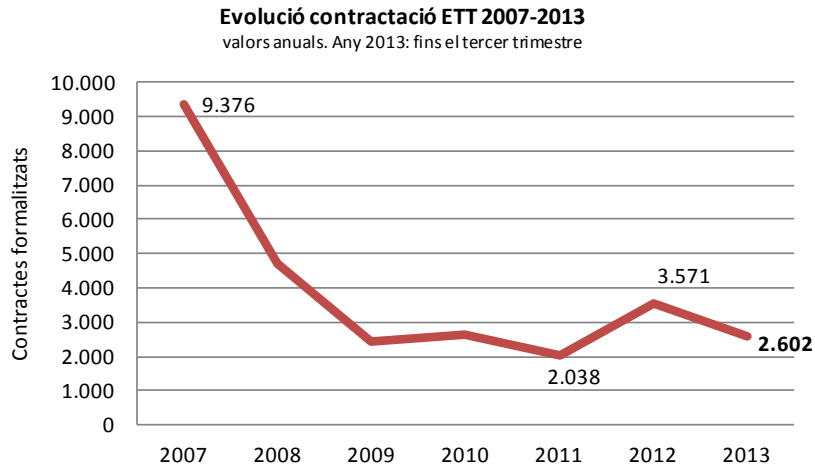
Contractació Empreses de Treball Temporal (ETT)

Evolució contractació 2007 - 2013

La contractació registrada a través de les empreses de treball temporal en el que va d'any ha estat de 2.602 contractes, dels que 873 corresponen a aquest tercer trimestre, 880 durant el segon i 849 al primer trimestre. Si es continua amb aquestes xifres, l'any 2013 pot estabilitzar la tendència a l'alça, que s'havia iniciat l'any passat, però continuaria suposant més contractes formalitzats per les ETT que en els anys 2009 a 2011.



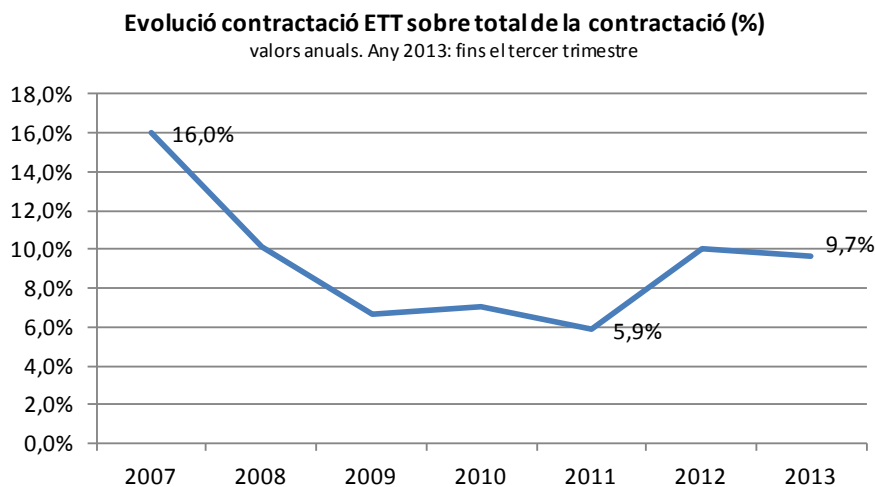
G.29



En aquest gràfic podem observar com les contractacions realitzades a través de les empreses de treball temporal comencen a augmentar a partir de 2011 després d'un any en que s'han mantingut més o menys estables i de la forta caiguda registrada als anys 2008 i 2009.

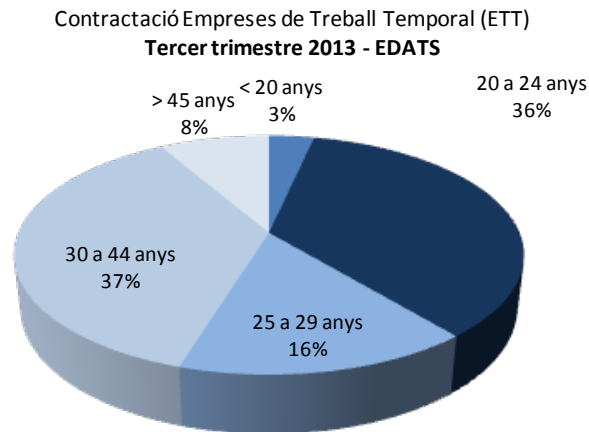
En el gràfic de sota observem l'evolució en els darrers anys del pes que suposa la contractació realitzada a través de les ETT respecte el total de la contractació formalitzada. Veiem com en el quart trimestre de 2012 es produeix un augment significat, fins arribar al 10% del total de la contractació, encara que en el que va d'any 2013 aquest percentatge baixa lleugerament fins a situar-se en el 9,7%. En la gràfica també podem observar la disminució acusada, coincidint amb els anys de crisi econòmica, de la contractació mitjançant ETT, que l'any 2007 suposava un 16% sobre el total.

G.30



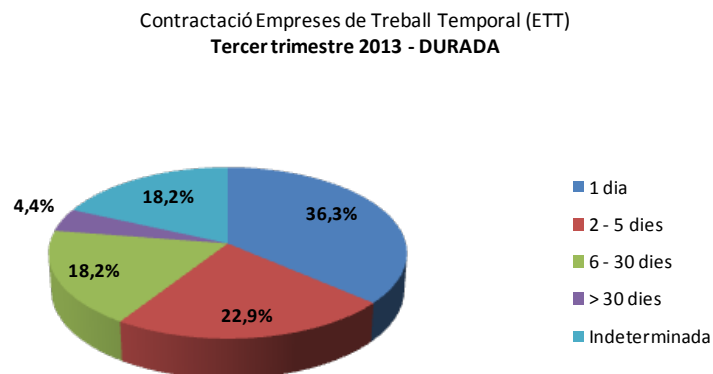
Contractació Empreses de Treball Temporal (ETT)- EDATS segon trimestre 2013

G.31



Contractació Empreses de Treball Temporal (ETT)- DURADA segon trimestre 2013

G.32

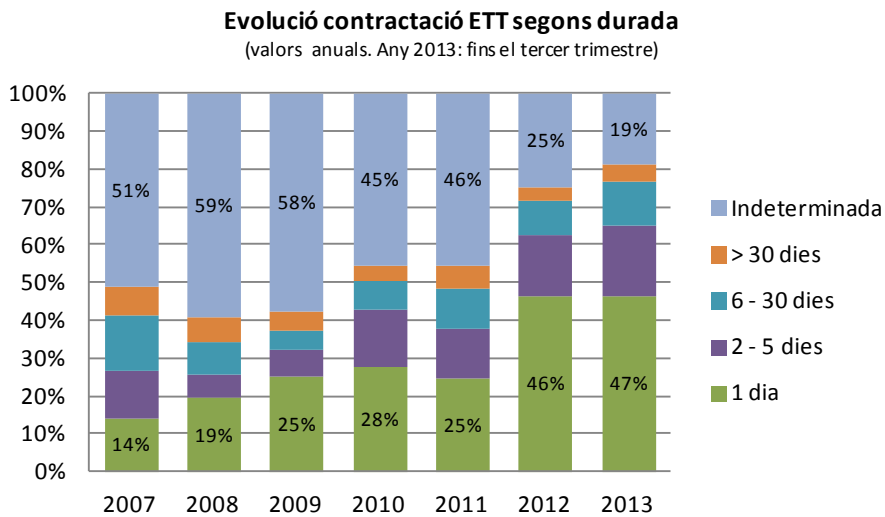


La durada dels contractes realitzats per ETT ens continua mostrant que un alt percentatge, encara que inferior al del segon trimestre d'aquest mateix any, del 36,3%, són contractes que no superen el dia de durada (317). Aquesta escassa durada encara se'ns fa més palesa si hi afegim els contractes entre 2 i 5 dies, en que tindriem que quasi un 60% no superen els cinc dies de durada. El segon trimestre aquest percentatge arribava fins el 70%.

Un altre dada que ens interessa analitzar de la contractació de les ETT, i en cert sentit oposat al que comentàvem anteriorment, és el de les contractacions de durada indeterminada. Aquest tipus de contractació pot ser indicatiu de contractacions de més durada però no és totalment clarificadora d'aquesta hipòtesi, per tant hem d'introduir reserves quan a indicador de contractacions més llargues. Aquesta modalitat de contractació ha estat baixant des de l'any 2008, en que representava un 59%, fins el 19% del que portem del 2013.

L'anàlisi gràfica de l'evolució dels darrers anys quant a la durada la podem fer en el següent gràfic:

G.33



El gràfic ens mostra com a partir de l'any 2009 els contractes de durada inferiors als 6 dies van creixent, especialment els de menys d'un dia, i es van reduint els de durada indeterminada. Aquestes variacions són especialment acusades l'any 2012, en el que les contraccions que no arriben ni a una setmana de durada representen més d'un 63% del total, i continuen pujant una mica més en el que porten de l'any 2013 que s'enfila fins el 65%.

Glossari de Conceptes

3T 2013

i T

GLOSSARI DE CONCEPTES

Atur registrat: conjunt de persones de 16 anys o més sense ocupació que, en un mes concret, tenen demandes d'ocupació pendents de satisfer l'últim dia d'aquest mes a les Oficines del Servei d'Ocupació de Catalunya.

Població activa: persones de 16 anys o més que tenen ocupació o estan aturades però disponibles i fan gestions per incorporar-se al mercat de treball.

Població activa estimada: càlcul realitzat sobre el darrer padró municipal continu anual. Si no es fes així no tindríem dades de població activa local fins el proper padró (darreres dades de 2001).

Població ocupada: el conjunt de persones ocupades assalariades i de les que no ho estan (empresaris sense assalariats, treballadors independents, membres de cooperatives). Per tal de simplificar-ho i per disposar de dades a nivell local ho entendrem també com el conjunt dels treballadors assalariats (compte d'altre) i treballadors autònoms (compte propi).

Assalariats: treballadors per compte d'altre. Règim general de la seguretat social

Autònoms: treballadors per compte propi. Règim especial d'autònoms.

Taxa d'atur registrat: relació entre la població aturada registrada i la població activa.

Taxa d'atur registrat (TARE): relació entre la població aturada registrada i la població activa estimada

Taxa d'activitat: relació entre la població activa i la població de 16 o més anys. És més usual calcular-la sobre la població de 16 a 64 anys.

Taxa d'ocupació: relació entre la població ocupada i la població de 16 o més anys. És més usual calcular-la sobre la població de 16 a 64 anys.

Contractes laborals registrats: contractes registrats en les Oficines del Servei d'Ocupació de Catalunya i comunicacions de contractació que els empresaris efectuen en aquest organisme.

Compte de cotització: centre de cotització a la Seguretat Social amb un o més treballadors assalariats que desenvolupa una activitat econòmica en un territori determinat. Tot i que una empresa pot tenir més d'un centre de cotització, en aquest informe es prenen ambdós conceptes com a sinònims. S'assigna el centre de cotització al municipi on el centre desenvolupa l'activitat econòmica i no al municipi on consta el domicili fiscal de l'empresa.

Taxa de temporalitat contractual: relació entre el nombre de contractes temporals i contractes totals registrats.



Enquesta de Població Activa: enquesta per mostreig adreçada a vivendes familiars que realitza l'Institut Nacional d'Estadística cada trimestre a nivell nacional des de l'any 1964. Aquesta enquesta ens proporciona dades actualitzades cada trimestre, a nivell nacional, autonòmic i provincial (no dades locals), de la població activa i la població de 16 anys o més, encara que obtingudes amb tècniques de mostreig.

Regulació d'ocupació: nombre d'expedients presentats per les empreses o representants legals dels treballadors per tal de sol·licitar la suspensió o extinció de relacions laborals o reduccions de jornada, per causes econòmiques o d'altres tipus, i que han estat resolts per l'autoritat laboral.

Sinistralitat laboral: conjunt d'accidents laborals i malalties professionals per causes laborals, amb baixa o sense baixa per part dels treballadors, tant si tenen lloc durant la jornada laboral com durant l'anada o tornada del lloc de treball. En aquest informe només s'hi inclouen els accidents laborals amb baixa.