



CONSELL COMARCAL DEL
BARCELONÈS



PACTE PER L'OCUPACIÓ
I EL DESENVOLUPAMENT
DEL BARCELONÈS NORD



Generalitat de Catalunya
**Departament d'Empresa
i Ocupació**

EVOLUCIÓ MENSUAL DE L'ATUR REGISTRAT AL BARCELONÈS

Octubre de 2013

Observatori del Barcelonès Nord



Observatori d'Empresa i Ocupació



**Diputació
Barcelona**

Unió Europea
Fons social europeu
L'FSE inverteix en el teu futur



PRINCIPALS COMENTARIS – OCTUBRE DE 2013

Al Barcelonès Nord hi ha 39.575 persones inscrites a l'atur, que representen el 22,9% del total d'aturats del Barcelonès. El 18,6% (7.346 persones) són estrangeres. La taxa d'atur registrat estimada del Barcelonès Nord és del 20,1%. (Badalona: 19,4%, Sant Adrià: 22% i Santa Coloma: 20,7%).

El 52,5% dels aturats són homes. Per grups d'edat, les persones d'entre 25 i 45 anys, que és el tram d'edat amb més persones en disposició de treballar, representen el 47,8%. Tot seguit hi ha els més grans de 45 anys (44,2%), mentre que els menors de 25 són el 8% restant.

Respecte de la durada de la situació d'atur, el grup majoritari el formen les persones que fa més de 12 mesos que no tenen feina (44,4%). A continuació hi ha el grup dels treballadors que fa menys de 6 mesos que no en tenen (39,1%). Les persones que fa entre 6 i 12 mesos que estan registrades a l'atur representen el 16,5% restant.

Per sectors d'activitat econòmica, el gran gruix dels aturats procedeix dels serveis (61,8%). Després hi ha els treballadors procedents de la construcció (16,6%), els de la indústria (13,8%) i els que no han tingut cap ocupació anterior (7,2%). Els procedents de l'agricultura tenen poc pes (0,5%).

Des del mes de febrer l'informe inclou el percentatge de persones registrades a l'atur que reben una prestació per desocupació (contributiva, assistencial o renda activa d'inserció). La dada més recent que tenim correspon al setembre, o sigui que fent el quocient entre els preceptors de prestació de setembre i els aturats registrats d'octubre veiem que el 55,6% de les persones registrades a l'atur cobren algun tipus de prestació. Hi ha un decrement respecte del mes passat (59,9%), i també respecte d'ara fa un any (58,9%).

EVOLUCIÓ INTERANUAL DE L'ATUR REGISTRAT

- A tots els àmbits territorials hi ha menys aturats que l'any passat. La davallada més important és al Barcelonès Nord (-3,5%) i tot seguit al Barcelonès (-2,5%). A l'àmbit metropolità és del -2%, a Catalunya del -1,9% i a l'Estat del -0,5%.
- Pel que fa als municipis del Barcelonès Nord, a Santa Coloma el descens és del -4,7%, a Badalona del -3,3% i a Sant Adrià del -0,3%.
- L'atur dels estrangers també registra descensos generalitzats. El més important també és al Barcelonès Nord (-12,7%), seguit l'àmbit metropolità (-9,4%), el Barcelonès (-8,7%), Catalunya (-8%) i l'Estat (-7,6%).
- Pel que fa als estrangers del Barcelonès Nord, Santa Coloma (-15,3%) és on hi ha la millor evolució, llavors Badalona (-11,2%) i Sant Adrià (-5,1%).
- Nou dels tretze col·lectius inclosos a l'anàlisi compten amb menys aturats que l'any passat: els homes (-6,5%), menors de 25 anys (-16,9%) i d'entre 25 i 45 anys (-8,4%), aturats de menys de 6 mesos de durada (-11,5%), els que fa entre 6 i 12 mesos que són a l'atur (-12,4%), els procedents de

l'agricultura (-12,8%), la indústria (-6,8%), la construcció (-13,5%) i el col·lectiu sense ocupació anterior (-0,8%).

- Pels estrangers tots els tretze col·lectius tenen menys aturats que l'any passat: els homes (-15,9%) i les dones (-6,5%), els menors de 25 anys (-27,4%), els d'entre 25 i 45 anys (-14,9%) i també els més grans de 45 (-3,1%), els aturats de menys de 6 mesos de durada (-15,1%), de 6 a 12 mesos (-17,1%) i també els de més de dotze mesos (-6,4%), i els procedents de l'agricultura (-12,3%), la indústria (-20,3%), la construcció (-23,2%), els serveis (-6,6%) i el col·lectiu sense ocupació anterior (-6,6%).
- Pel conjunt de treballadors hi ha quatre grups amb més aturats que l'any passat: dones (0,2%), persones més grans de 45 anys (5,8%), aturats desde fa més de 12 mesos (9,4%) i treballadors procedents dels serveis (0,2%).

EVOLUCIÓ MENSUAL DE L'ATUR REGISTRAT

- Augments generalitzats de l'atur durant el mes d'octubre, molt propers als que es van registrar l'any passat. (gràfiques pàgines 12 a 16, que corresponen a la taxa de variació mensual de l'atur registrat, és a dir, el percentatge que l'atur creix o decreix respecte del mes anterior).
- El Barcelonès Nord (3,2%) encapçala el creixement, seguit de Catalunya (2,1%), el Barcelonès (1,9%), Espanya (1,8%) i l'àmbit metropolità (1,1%).
- Pel que fa als municipis del Barcelonès Nord, l'increment més elevat és a Santa Coloma (3%), després a Sant Adrià (1%) i a Badalona (0,4%).
- Els aturats estrangers creixen a tot arreu menys a Sant Adrià. L'increment més fort és a Catalunya (4,4%), Espanya (2,2%), el Barcelonès Nord i l'àmbit metropolità, ambdós amb un 1,4%; i finalment la comarca (1,3%).
- L'ascens del Barcelonès Nord afecta Santa Coloma (2,4%) i Badalona (0,9%), mentre que a Sant Adrià hi ha una davallada (-2,2%).
- Pel conjunt de treballadors l'atur només baixa per les persones que fa entre 6 i 12 mesos que es van registrar a l'atur (-4,7%) i pels treballadors de la indústria (-0,1%) i dels serveis (-0,6%). Puja per homes (1,2%) i dones (1,4%), menors de 25 (4,2%), d'entre 25 i 45 (1,1%) i més grans de 45 (1%), persones que fa menys de 6 mesos que són a l'atur (4,5%) i més de 12 (0,9%) i aturats de l'agricultura (3,8%), els serveis (1,8%) i sense ocupació anterior (3,9%).
- Pels estrangers també baixa pels que fa entre 6 i 12 mesos que estan registrats a l'atur (-7,5%), també pels aturats de la indústria (-1,6%) i la construcció (-1,4%). Per la resta de col·lectius puja: homes (0,1%), dones (3,7%), menors de 25 anys (3,1%), d'entre 25 i 45 (1,4%), més grans de 45 (1%), menys de 6 mesos de durada (5,1%), més de 12 mesos (1,5%) i persones procedents de l'agricultura (9,9%), els serveis (2,5%) i sense ocupació anterior (3,5%).

SITUACIÓ DE L'ATUR REGISTRAT A OCTUBRE DE 2013

	Període		Variació anual		Període		Variació mensual	
	Octubre 2012	Octubre 2013	Absoluta	Relativa	Setembre 2013	Octubre 2013	Absoluta	Relativa
COMARCA	177.478	173.123	-4.355	-2,5%	169.820	173.123	3.303	1,9%
Barcelona	112.479	109.984	-2.495	-2,2%	108.706	109.984	1.278	1,2%
Hospitalet de Llobregat, l'	24.006	23.564	-442	-1,8%	23.201	23.564	363	1,6%
BARCELONÈS NORD	40.993	39.575	-1.418	-3,5%	38.334	39.575	1.241	3,2%
Badalona	23.413	22.652	-761	-3,3%	22.568	22.652	84	0,4%
Sant Adrià de Besòs	3.865	3.853	-12	-0,3%	3.815	3.853	38	1,0%
Santa Coloma de Gramenet	13.715	13.070	-645	-4,7%	12.684	13.070	386	3,0%
ESPANYA	4.833.521	4.811.383	-22.138	-0,5%	4.724.355	4.811.383	87.028	1,8%
CATALUNYA	646.306	633.832	-12.474	-1,9%	620.911	633.832	12.921	2,1%
ÀMBIT METROPOLITÀ	437.089	428.465	-8.624	-2,0%	423.627	428.465	4.838	1,1%

DETALL DEL BARCELONÈS NORD

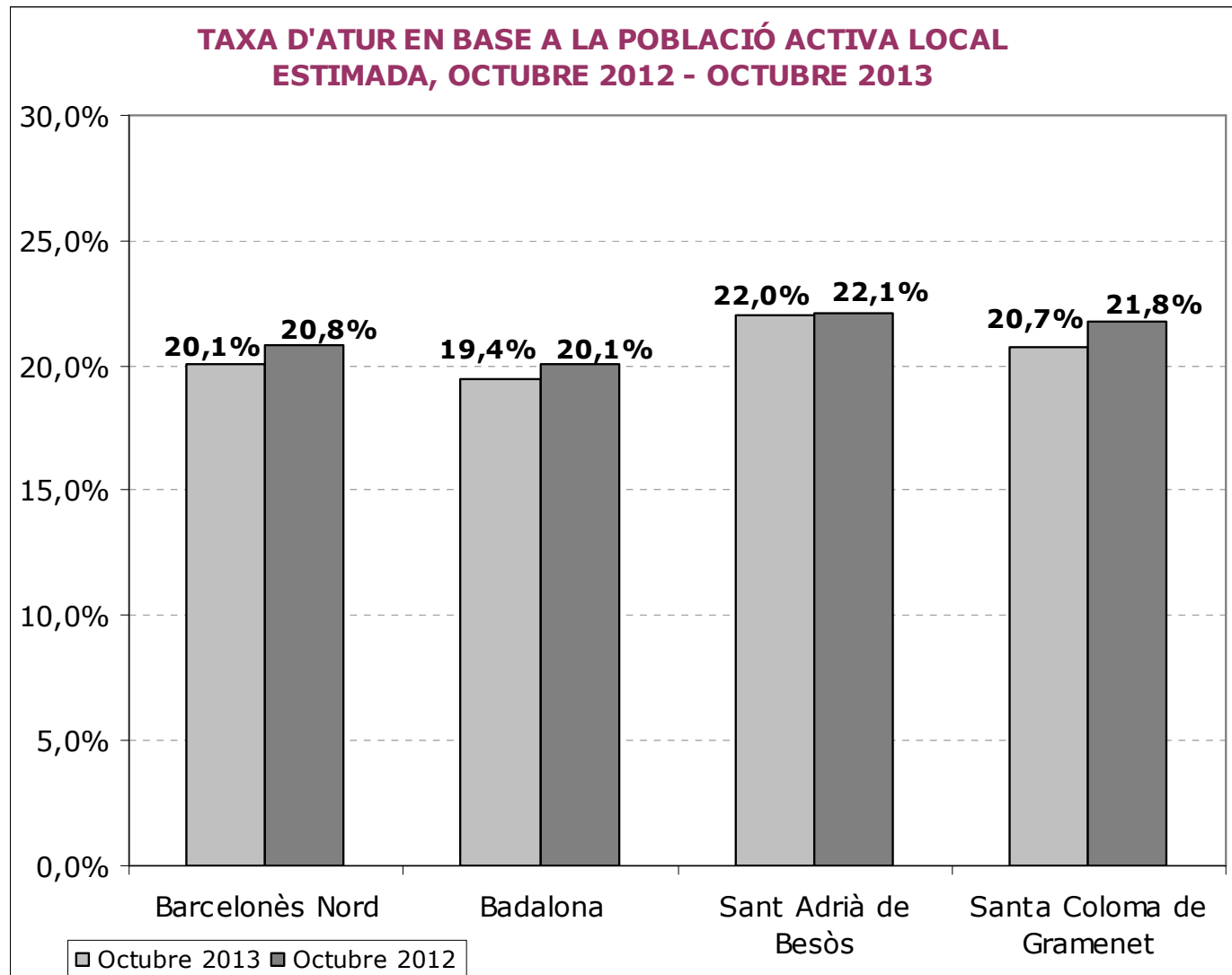
	Període		Variació anual		Període		Variació mensual	
	Octubre 2012	Octubre 2013	Absoluta	Relativa	Setembre 2013	Octubre 2013	Absoluta	Relativa
Total	40.993	39.575	-1.418	-3,5%	39.067	39.575	508	1,3%
Homes	22.249	20.796	-1.453	-6,5%	20.545	20.796	251	1,2%
Dones	18.744	18.779	35	0,2%	18.522	18.779	257	1,4%
<25	3.805	3.161	-644	-16,9%	3.034	3.161	127	4,2%
>=25 a <45	20.648	18.911	-1.737	-8,4%	18.700	18.911	211	1,1%
>=45	16.540	17.503	963	5,8%	17.333	17.503	170	1,0%
Fins a 6 mesos	17.475	15.466	-2.009	-11,5%	14.796	15.466	670	4,5%
De 6 a 12 mesos	7.462	6.537	-925	-12,4%	6.860	6.537	-323	-4,7%
Més de 12 mesos	16.056	17.572	1.516	9,4%	17.411	17.572	161	0,9%
Agricultura	218	190	-28	-12,8%	183	190	7	3,8%
Indústria	5.866	5.470	-396	-6,8%	5.473	5.470	-3	-0,1%
Construcció	7.612	6.585	-1.027	-13,5%	6.624	6.585	-39	-0,6%
Serveis	24.417	24.472	55	0,2%	24.036	24.472	436	1,8%
Sense Ocupació Anterior	2.880	2.858	-22	-0,8%	2.751	2.858	107	3,9%
% Beneficiaris prestacions desocupació, setembre	58,9%	55,6%	-3,26%	-5,5%	59,9%	55,6%	-4,32%	-7,2%

SITUACIÓ DE L'ATUR REGISTRAT DELS ESTRANGERS A OCTUBRE DE 2013

	Període		Variació anual		Període		Variació mensual	
	Octubre 2012	Octubre 2013	Absoluta	Relativa	Setembre 2013	Octubre 2013	Absoluta	Relativa
COMARCA	37.566	34.285	-3.281	-8,7%	33.834	34.285	451	1,3%
Barcelona	22.622	21.004	-1.618	-7,2%	20.730	21.004	274	1,3%
Hospitalet de Llobregat, l'	6.527	5.935	-592	-9,1%	5.857	5.935	78	1,3%
BARCELONÈS NORD	8.417	7.346	-1.071	-12,7%	7.247	7.346	99	1,4%
Badalona	4.308	3.827	-481	-11,2%	3.793	3.827	34	0,9%
Sant Adrià de Besòs	369	350	-19	-5,1%	358	350	-8	-2,2%
Santa Coloma de Gramenet	3.740	3.169	-571	-15,3%	3.096	3.169	73	2,4%
ESpanya	605.959	559.921	-46.038	-7,6%	547.616	559.921	12.305	2,2%
CATALUNYA	134.992	124.201	-10.791	-8,0%	119.016	124.201	5.185	4,4%
ÀMBIT METROPOLITÀ	81.185	73.572	-7.613	-9,4%	72.527	73.572	1.045	1,4%

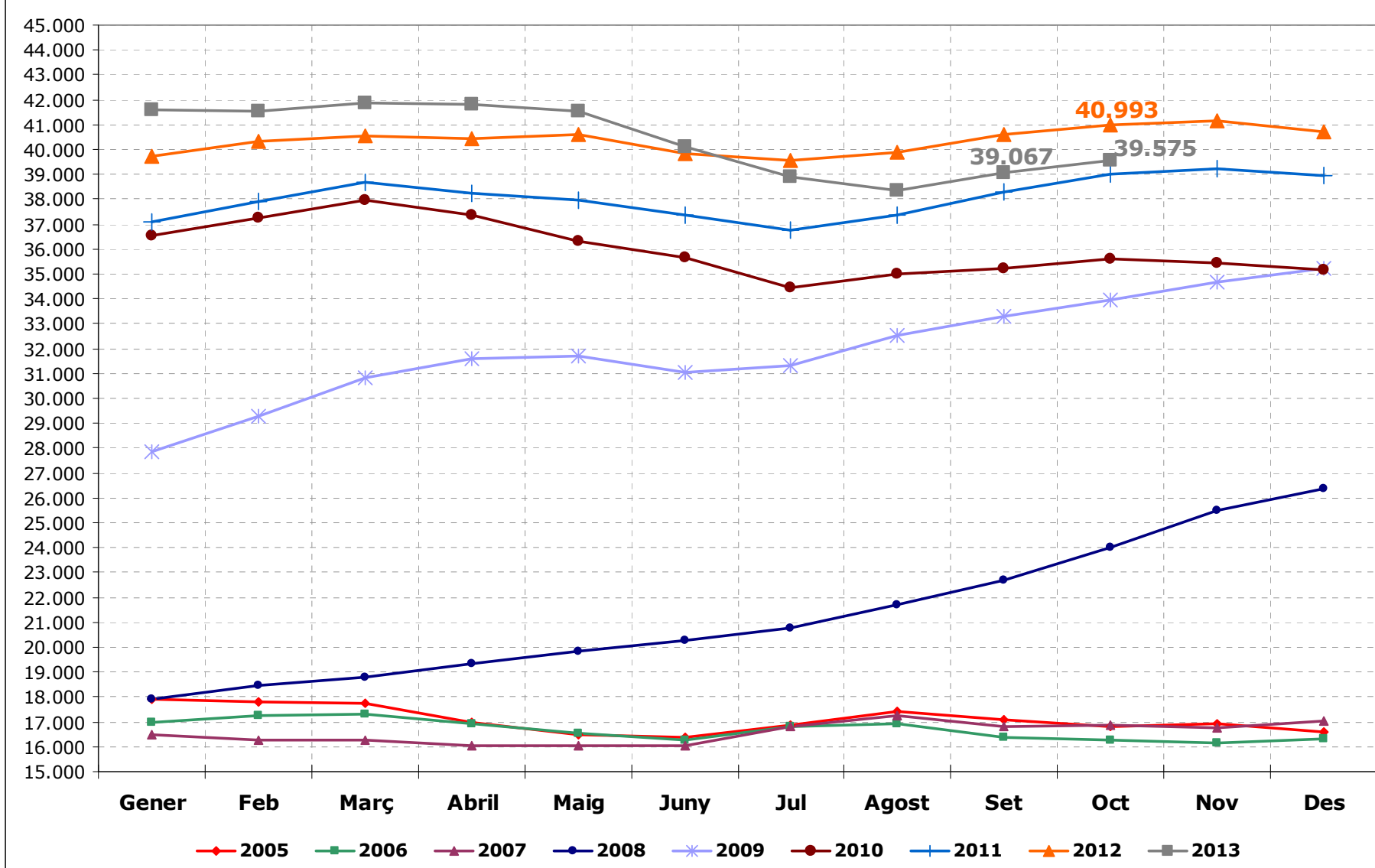
DETALL DEL BARCELONÈS NORD

	Període		Variació anual		Període		Variació mensual	
	Octubre 2012	Octubre 2013	Absoluta	Relativa	Setembre 2013	Octubre 2013	Absoluta	Relativa
Total	8.417	7.346	-1.071	-12,7%	7.247	7.346	99	1,4%
Homes	5.545	4.661	-884	-15,9%	4.658	4.661	3	0,1%
Dones	2.872	2.685	-187	-6,5%	2.589	2.685	96	3,7%
<25	693	503	-190	-27,4%	488	503	15	3,1%
>=25 a <45	5.455	4.644	-811	-14,9%	4.581	4.644	63	1,4%
>=45	2.269	2.199	-70	-3,1%	2.178	2.199	21	1,0%
Fins a 6 mesos	4.131	3.507	-624	-15,1%	3.337	3.507	170	5,1%
De 6 a 12 mesos	1.602	1.328	-274	-17,1%	1.436	1.328	-108	-7,5%
Més de 12 mesos	2.684	2.511	-173	-6,4%	2.474	2.511	37	1,5%
Agricultura	114	100	-14	-12,3%	91	100	9	9,9%
Indústria	602	480	-122	-20,3%	488	480	-8	-1,6%
Construcció	2.573	1.975	-598	-23,2%	2.003	1.975	-28	-1,4%
Serveis	4.182	3.907	-275	-6,6%	3.811	3.907	96	2,5%
Sense Ocupació Anterior	946	884	-62	-6,6%	854	884	30	3,5%



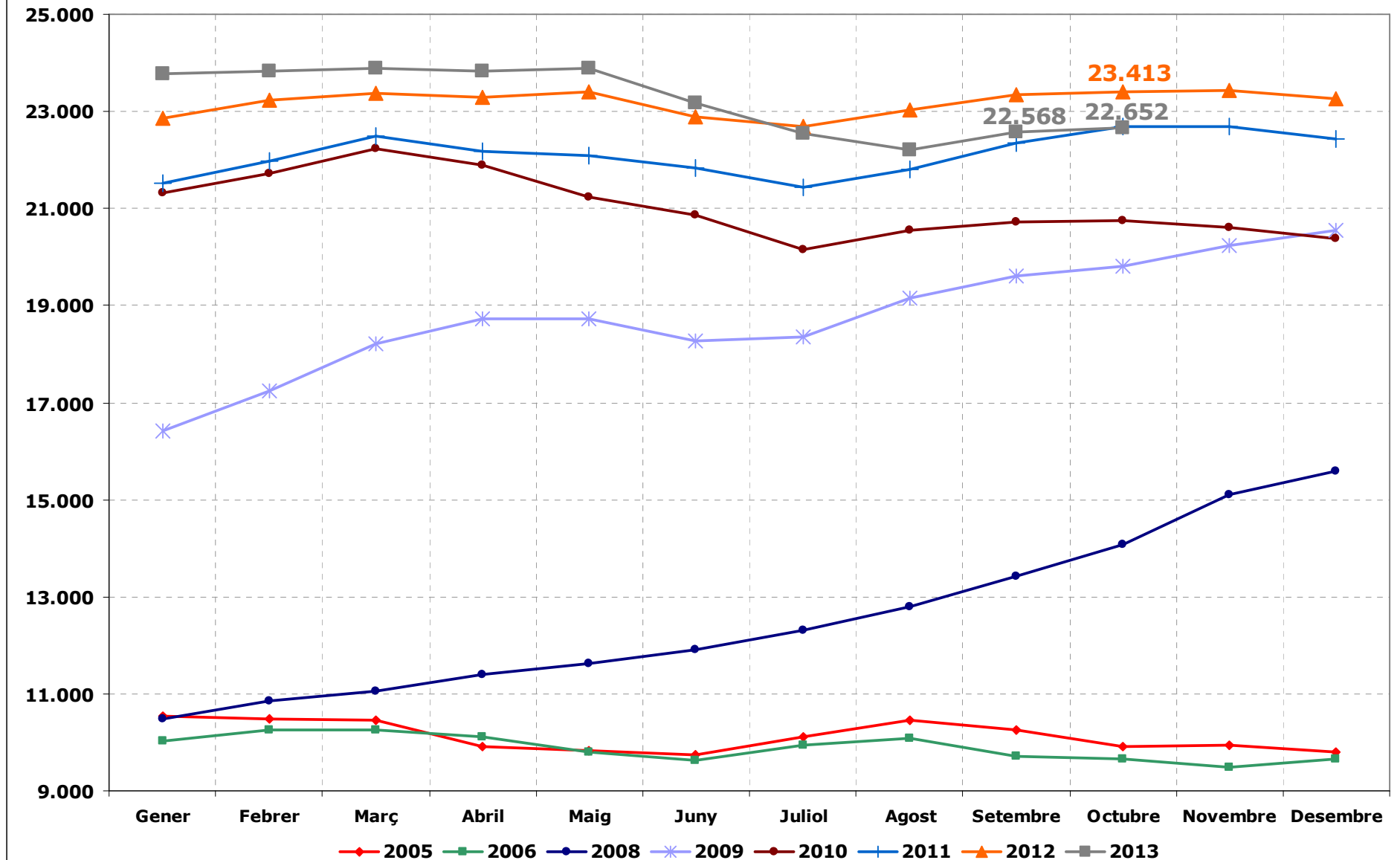
Nota: Taxa d'atur calculada en base a la població activa local estimada a partir de les taxes d'activitat provincials de l'EPA i el padró municipal de 2011, segons metodologia de la Xarxa d'Observatoris de Desenvolupament Local de la província de Barcelona. A la web de l'Observatori del Barcelonès Nord podeu consultar la nota metodològica completa: <http://www.barcelones.cat/pacte/documents/observatori.asp>

EVOLUCIÓ MENSUAL DE L'ATUR REGISTRAT AL BARCELONÈS NORD

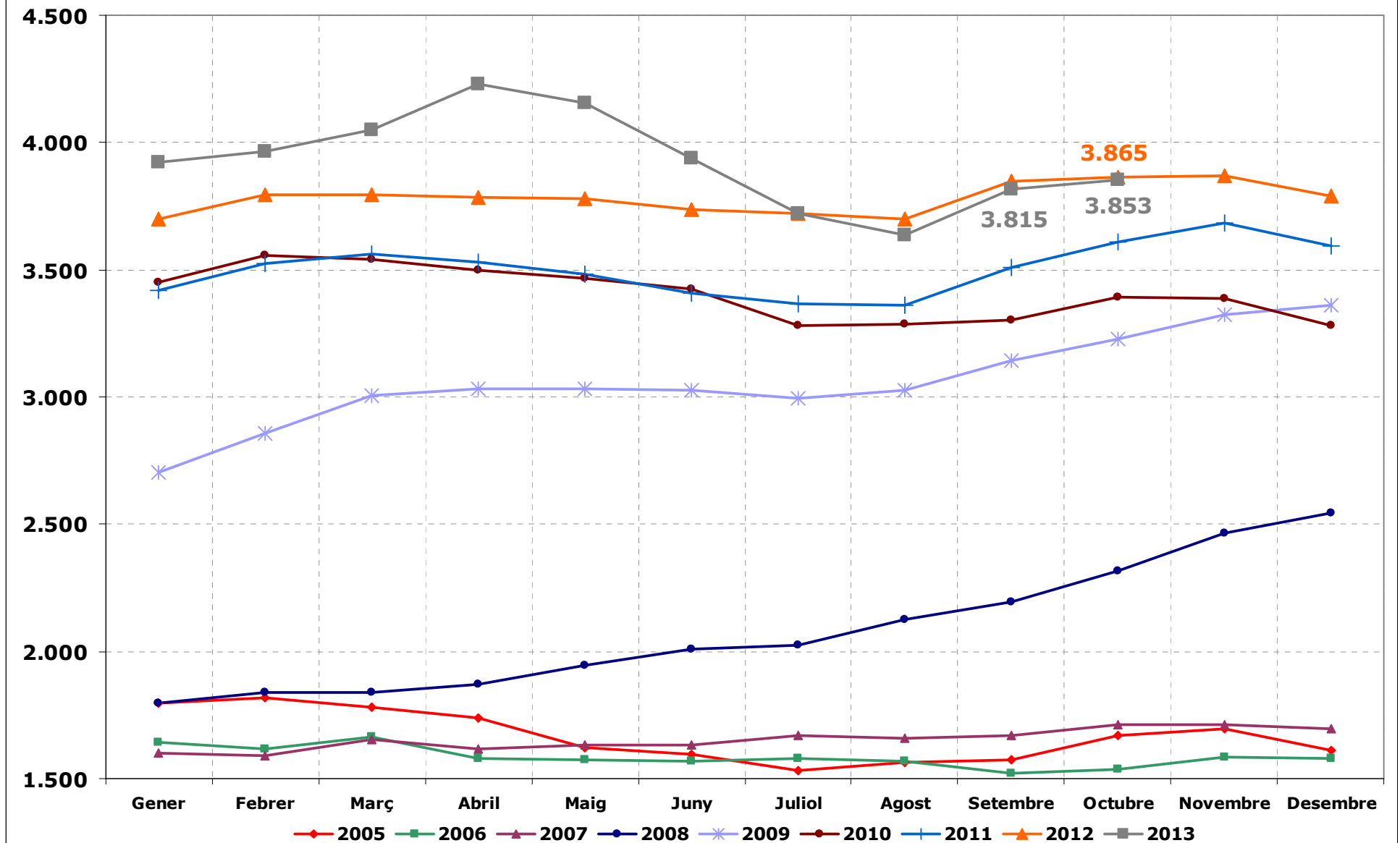


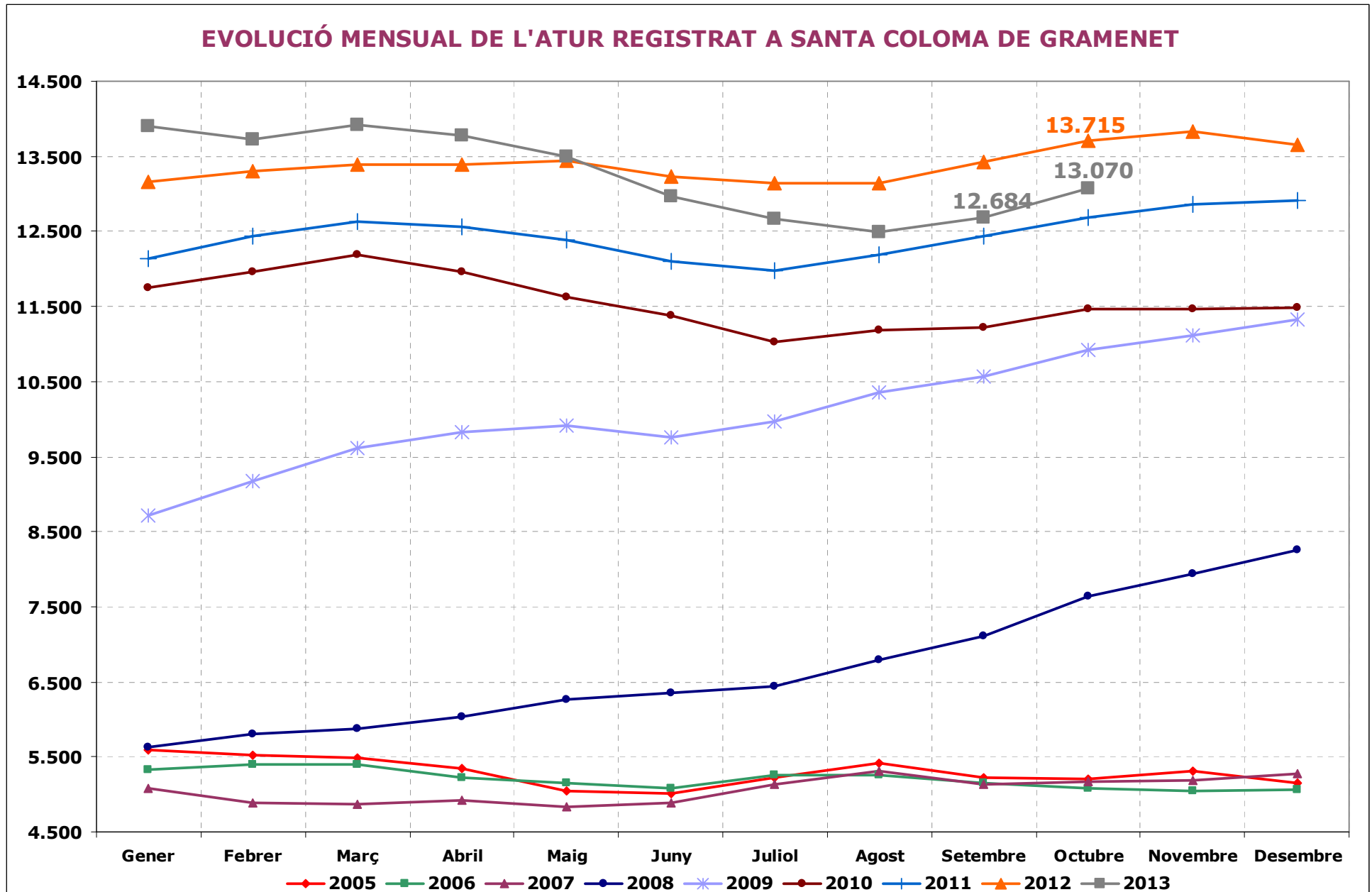
Font: elaboració pròpia a partir de dades de l'Observatori del Treball, Departament d'Empresa i Ocupació.

EVOLUCIÓ MENSUAL DE L'ATUR REGISTRAT A BADALONA

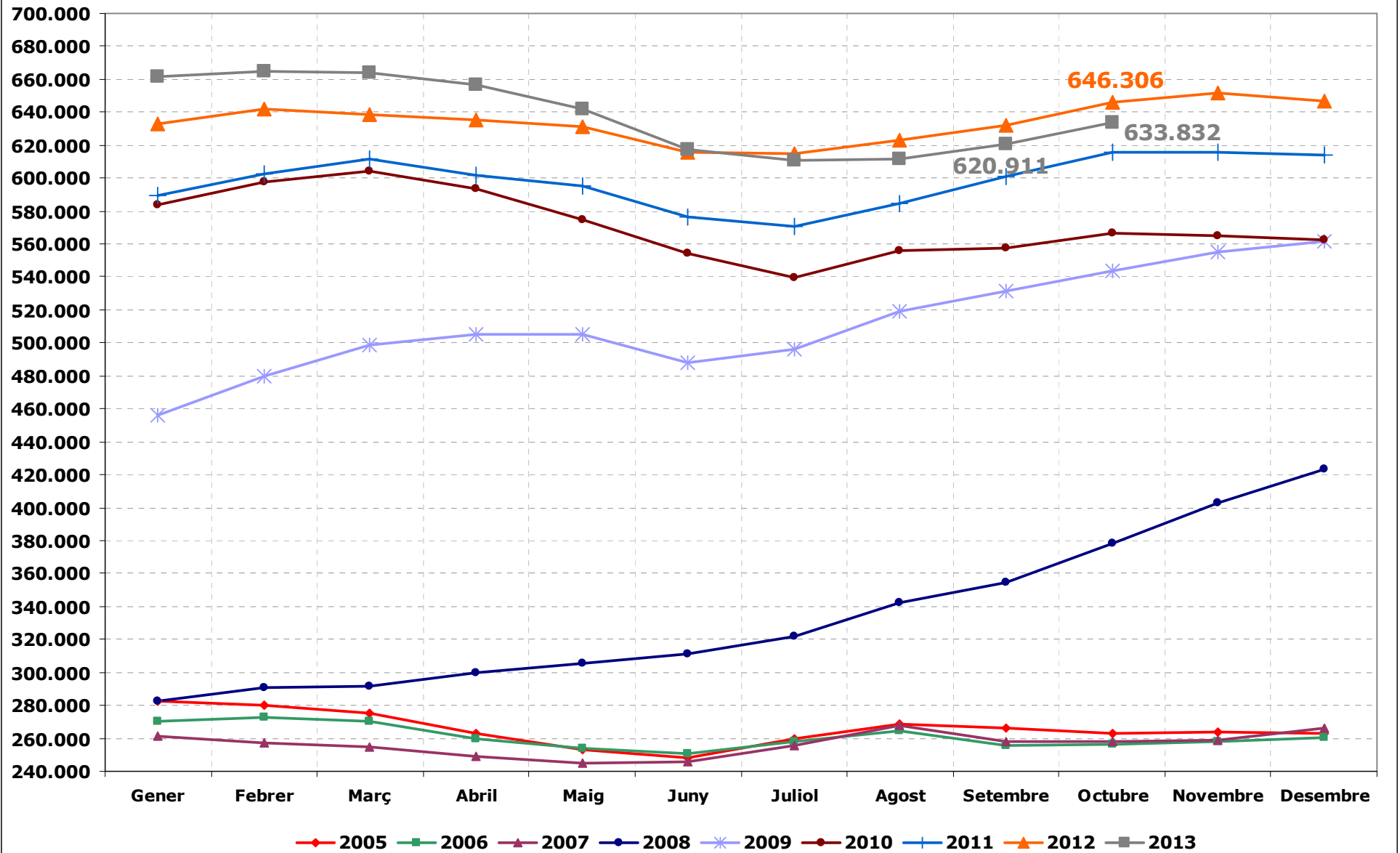


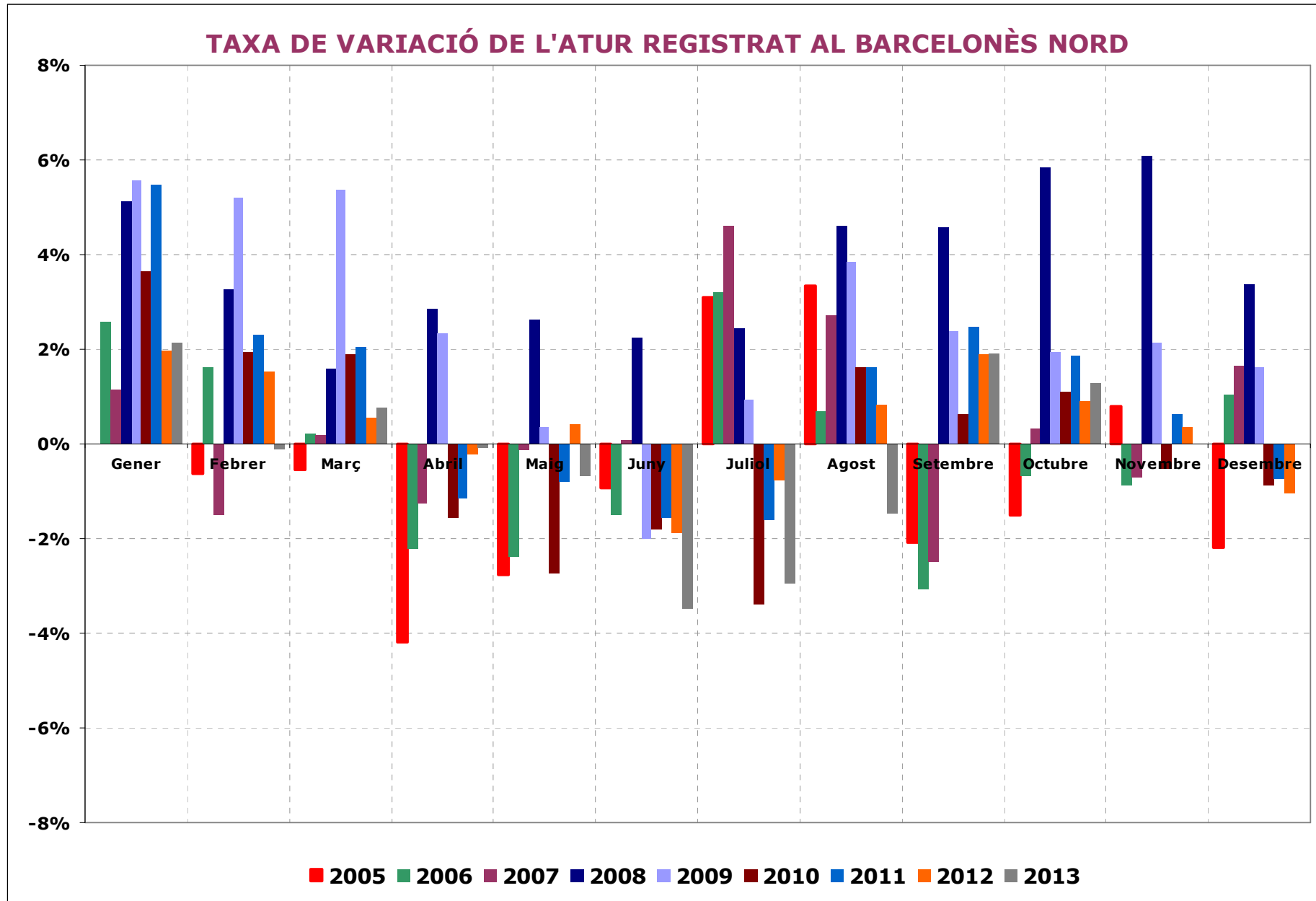
EVOLUCIÓ MENSUAL DE L'ATUR REGISTRAT A SANT ADRIÀ DE BESÒS

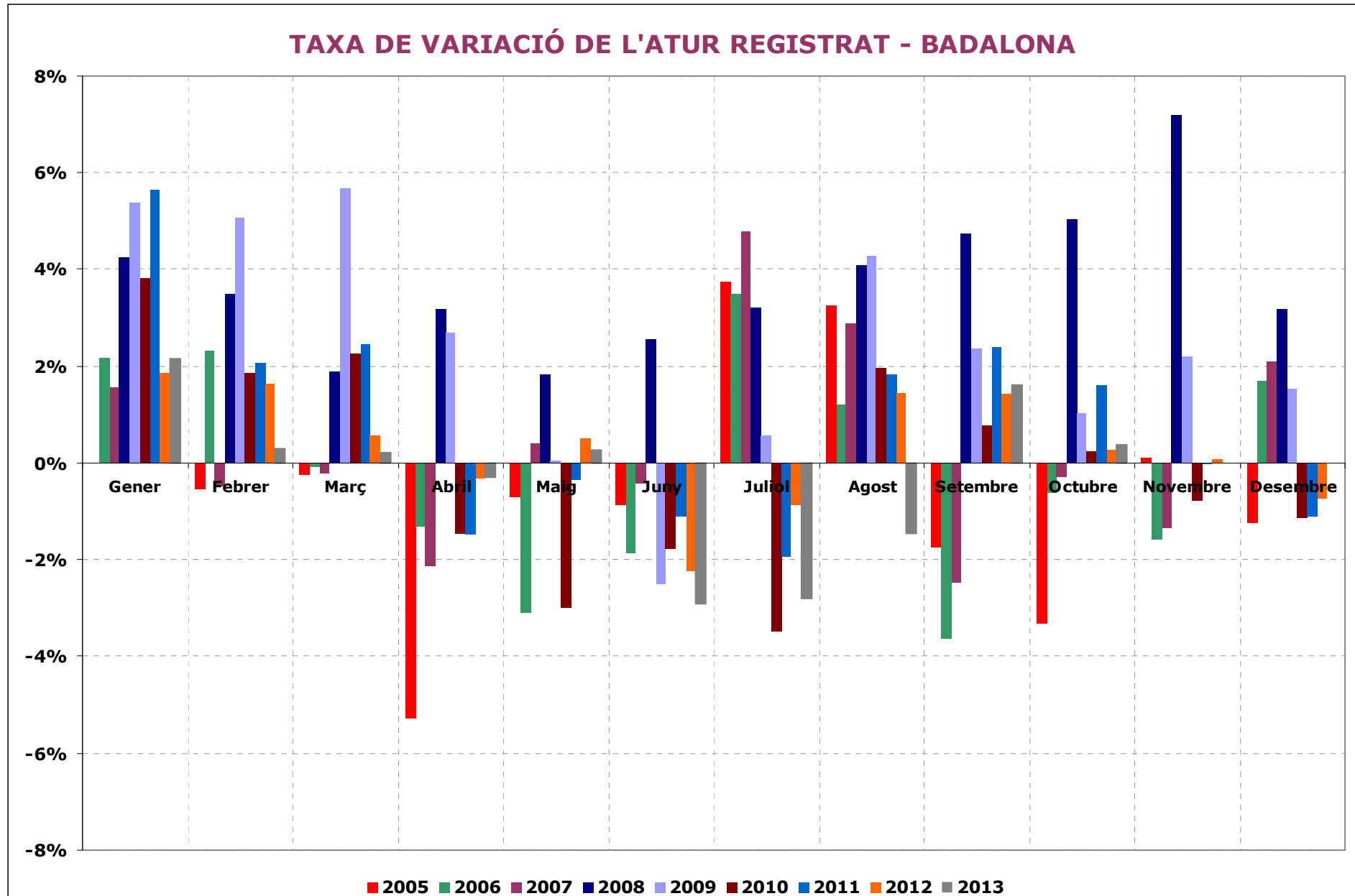


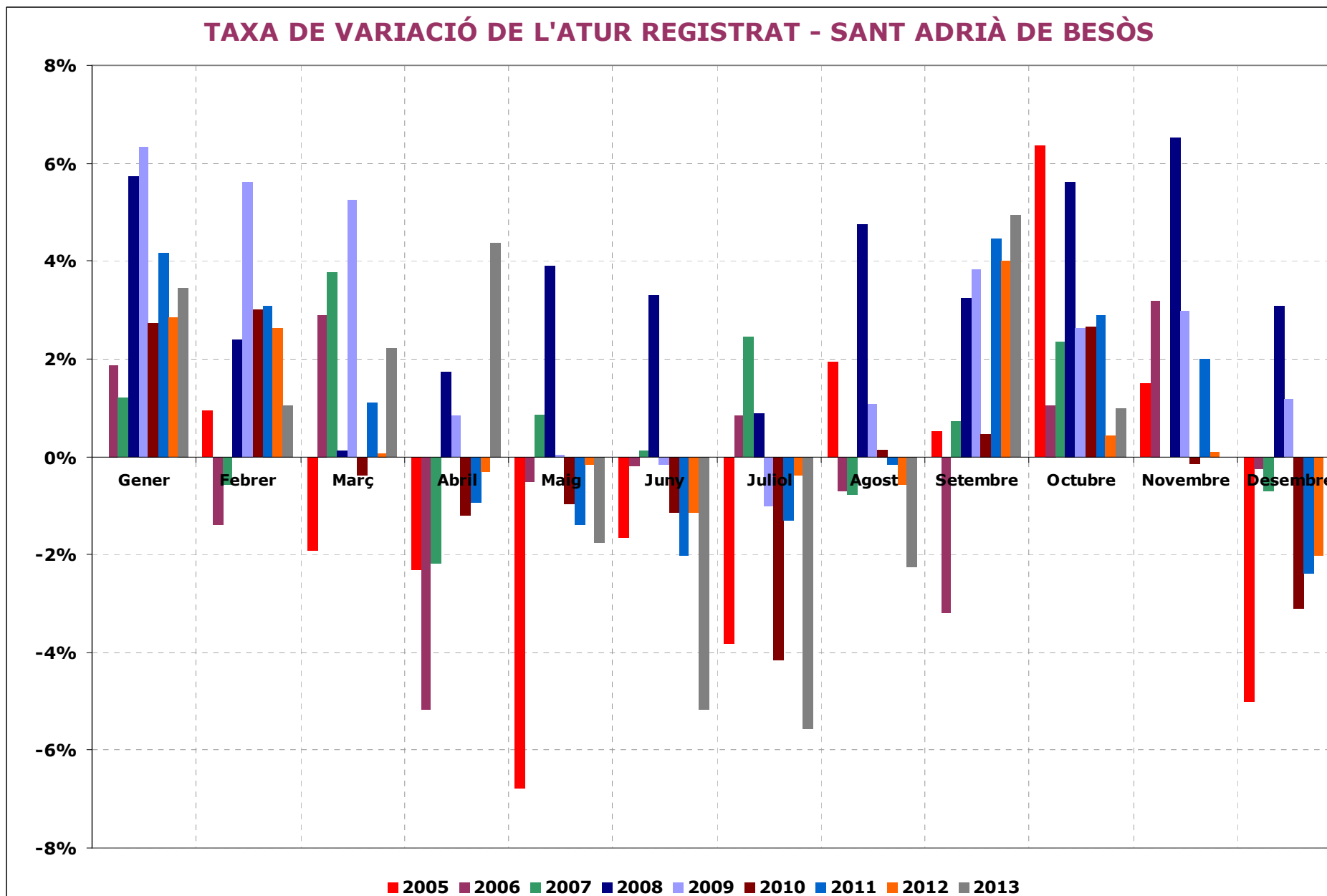


EVOLUCIÓ MENSUAL DE L'ATUR REGISTRAT A CATALUNYA

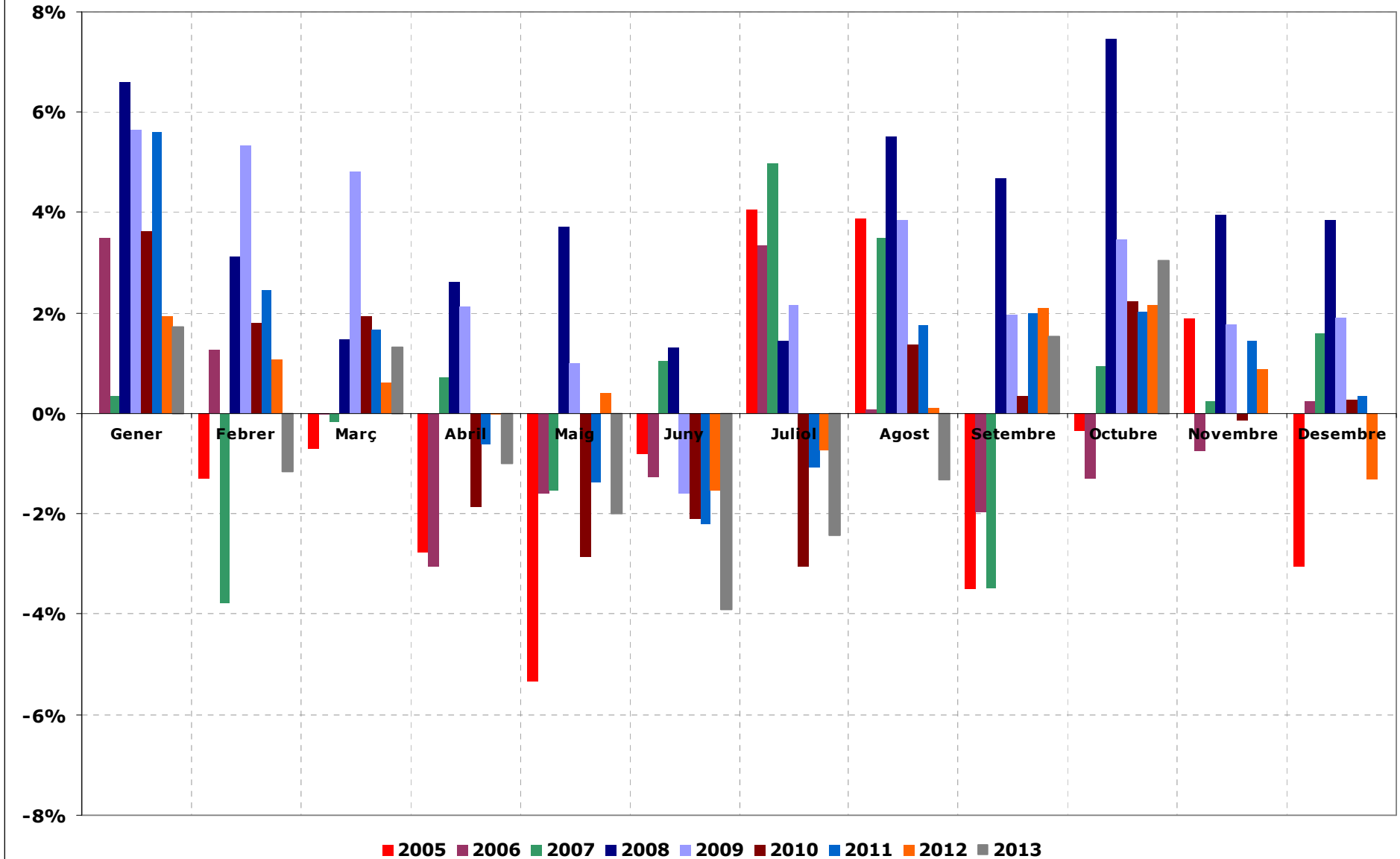


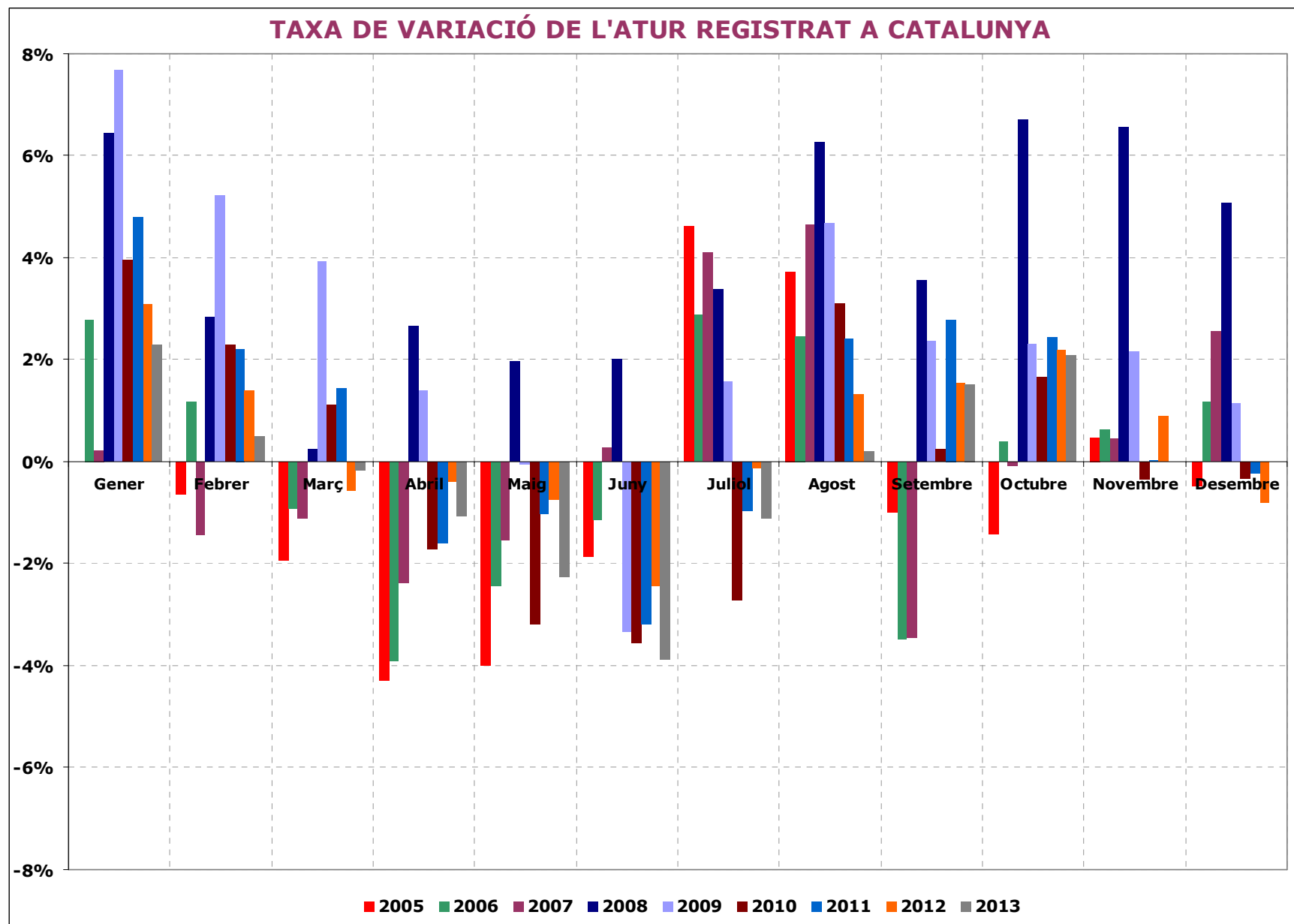






TAXA DE VARIACIÓ DE L'ATUR REGISTRAT - SANTA COLOMA DE GRAMENET





Font: elaboració pròpia a partir de dades de l'Observatori del Treball, Departament d'Empresa i Ocupació.