

Informe trimestral

Observatori de Desenvolupament Local de Badalona



it

segon trimestre de 2013

Observatori de Desenvolupament Local

Unitat de Foment Empresarial, Observatori i TIC

Institut Municipal de Promoció de l'Ocupació



Ajuntament de Badalona

Índex

2T 2013

i T



ÍNDEX

Presentació	pàg. 6
Metodologies i consideracions prèvies	pàg. 8
Dades socioeconòmiques	Pàg. 11
Dades generals del mercat laboral	pàg. 17
Estructura productiva	pàg. 19
Atur registrat	pàg. 34
Contractació laboral	pàg. 42
Glossari de conceptes	pàg. 54

Índex de taules i gràfics

Dades socioeconòmiques

T.1. Badalona: síntesi d'indicadors	pàg. 12
T.2. Anàlisi comparada de diferents àmbits territorials	pàg. 13
G.1. Renda per habitant: Evolució 2000-2011	pàg. 15
G.2. Renda per habitant: anàlisi posició territorial (nº índex)	pàg. 16

Dades generals del mercat de treball

T.3. Taula indicadors generals	pàg. 18
--------------------------------	---------

Estructura productiva

T.4. Treballadors ocupats per branques d'activitat	pàg. 20
G.3. Distribució dels treballadors per principals branques d'activitat	pàg. 21
T.5. Centres de treball per branques d'activitat	pàg. 22
G.4. Distribució de les empreses per principals branques d'activitat	pàg. 23
T.6. Autònoms per branques d'activitat	pàg. 24
G.5. Distribució dels autònoms per principals branques d'activitat	pàg. 24
G.6. Afiliats a la Seguretat Social (regim general i autònoms)	pàg. 25
G.7. Comptes de cotització a la Seguretat Social	pàg. 26
G.8. Evolució sectors econòmics 2008-2012: amb creixement	pàg. 27
G.9. Evolució sectors 2008-2012: amb creixement moderat	pàg. 27
G.10. Evolució sectors 2008-2012: amb manteniment activitat	pàg. 27
G.11. Evolució sectors 2008-2012: en disminució	pàg. 28
G.12. Evolució sectors 2008-2012: en lleugera disminució	pàg. 28
G.13. Grandària de les empreses	pàg. 29
G.14. Pes específic del teixit industrial	pàg. 30
G.15. Classificació tecnològica de la indústria 2012	pàg. 31
G.16. Classificació tecnològica dels serveis 2012	pàg. 32
G.17. Classificació tecnològica dels serveis 2011	pàg. 33



Atur registrat

T.7. Taxa d'atur mensual 2010-2013	pàg. 35
G.18. Taxa d'atur mensual 2010-2013	pàg. 36
T.8. Atur per sexe i edat	pàg. 36
G.19. Variació relativa del nombre d'aturats per sexe i edat	pàg. 37
T.9. Atur per grans sectors d'activitat	pàg. 37
G.20. Atur per grans sectors d'activitat	pàg. 38
G.20.1. Variació relativa del nombre d'aturats per sectors d'activitat	pàg. 38
T.10. Atur registrat persones estrangeres per edat i sexe	pàg. 39
G.21. Variació relativa de l'atur estranger per sexe i edat	pàg. 39
T.11. Atur registrat: durada a l'atur	pàg. 40
G.22. Temps a l'atur: 2010-2013. Variació relativa	pàg. 41

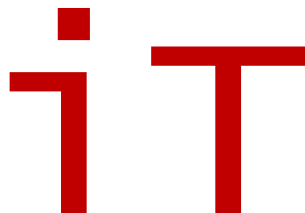
Contractació laboral

T.12. Contractació laboral	pàg. 43
G.23. Evolució de la contractació	pàg. 44
T.13. Contractació per sexe	pàg. 44
G.24. Variació relativa del nombre de contractes - sexe	pàg. 45
T.14. Contractació per edat	pàg. 45
G.25. Variació relativa del nombre de contractes - edat	pàg. 46
T.15. Contractació per sectors d'activitat	pàg. 46
G.26. Variació relativa del nombre de contractes - sectors	pàg. 47
T.16. Contractació per durada	pàg. 47
G.27. Contractació per durada	pàg. 48
T.17. Contractació registrada per tipologia	pàg. 49
T.18. Contractació de persones estrangeres per sexe	pàg. 50
G.28. Variació relativa de persones estrangeres per sexe	pàg. 50
G.29. Contractació formalitzada per ETT (2007-2013)	pàg. 51
G.30. Contractació formalitzada per ETT sobre total contractació	pàg. 51
G.31. Contractació formalitzada per ETT - edats	pàg. 52
G.32. Contractació formalitzada per ETT - durada	pàg. 52
G.33. Contractació formalitzada per ETT – durada (2007-2013)	pàg. 53



Presentació

2T 2013





PRESENTACIÓ

L'**Observatori de Desenvolupament Local de l'IMPO** de Badalona pertany a la Xarxa d'Observatoris de Desenvolupament Econòmic Local que és l'espai de treball conjunt dels 24 observatoris de la província de Barcelona, coordinat per l'Observatori de Desenvolupament Econòmic (ODE) de la Diputació de Barcelona.

La missió de l'Observatori de Desenvolupament local de Badalona és la de generar i recollir informació sobre l'evolució de l'ocupació i del teixit econòmic de Badalona per tal d'esdevenir una eina de coneixement per als agents que gestionen i promouen polítiques públiques destinades a impulsar el desenvolupament local.

Els objectius del nostre observatori són:

- ♦ Millorar el coneixement de la realitat social i econòmica de Badalona. Fer-ho amb una perspectiva estratègica per afavorir l'elaboració de polítiques de desenvolupament local més acurades.
- ♦ Disposar de dades objectives sobre l'evolució de l'activitat econòmica i el mercat de treball a Badalona per tal de donar suport a la presa de decisions en l'àmbit de les polítiques actives d'ocupació.
- ♦ Millorar els processos de seguiment i avaluació de les polítiques d'ocupació i desenvolupament local per incrementar-ne l'eficàcia i l'eficiència.
- ♦ Elaborar i difondre anàlisis sobre activitat econòmica i mercat de treball adaptats a les necessitats dels agents econòmics i socials.
- ♦ Ampliar la difusió dels estudis realitzats.

Metodologies i consideracions prèvies

2T 2013

i T



METODOLOGIES I CONSIDERACIONS PRÈVIES

El mètode de càlcul de població activa i de taxa d'atur

L'Àrea de Desenvolupament Econòmic de la Diputació de Barcelona, conjuntament amb la Xarxa d'Observatoris del Desenvolupament Econòmic Local (XODEL) coordinada per la mateixa Diputació i integrada actualment per 24 observatoris de la província de Barcelona, entre ells l'Observatori de Desenvolupament Local de Badalona, ha analitzat diferents mètodes de càlcul de la taxa d'atur a escala municipal a partir dels següents criteris: senzillesa d'ús, aplicable a escala municipal, actualitzable, mensualment i comparable interterritorialment.

D'aquesta manera s'ha creat una nova metodologia del càlcul de la població activa que permet obtenir una taxa d'atur a nivell municipal, que d'altra manera seria difícil de tenir perquè els estudis existents només donen dades a nivells estatal, autonòmic i provincial, que anomenem TARE.

El que fa és aplicar la taxa d'activitat¹ de l'EPA² provincial a la població potencialment activa (població de 16 o més anys; de 16 a 64 per calcular taxes) del municipi publicada per l'INE a principis de gener de cada any. D'aquí s'obté una població activa estimada per a cada municipi.

La taxa d'atur doncs, l'obtenim de relacionar la població aturada registrada del Departament d'Empresa i Ocupació (SOC) mensual amb la població activa estimada que hem obtingut del procediment anterior. És a dir, fent el càlcul següent:

$$\text{Taxa d'atur registrat (TARE): } \left(\frac{\text{Població aturada registrada}}{\text{Població activa estimada}} \right) \times 100$$

¹ Taxa d'activitat: $(\text{població activa} / \text{població 16-64 anys}) * 100$. La població activa és la formada pels aturats i ocupats de 16 anys i més, 16-64 per calcular taxes.

² Enquesta que aporta dades d'atur amb temporalitat trimestral i d'escala nacional, autonòmica i provincial.

Nova classificació nacional d'ocupacions (CNO-2011)

L'any 2011 va entrar en vigor la Nova Classificació Nacional d'Ocupacions (CNO-2011) que substitueix la Classificació Catalana d'Ocupacions (CCO-94).

L'entorn de les ocupacions ha canviat substancialment des d'aquest any, principalment des del punt de vista dels processos productius, on les noves tecnologies i especialment Internet, han produït un impacte important en els mètodes de treball, en gairebé tots els àmbits. En especial el sector de les TIC s'ha desenvolupat enormement i en conseqüència té una major presència.

D'altra banda, la creixent globalització social i econòmica fa més necessari l'intercanvi d'informació normalitzada i comparable internacionalment per a això les classificacions són elements imprescindibles.

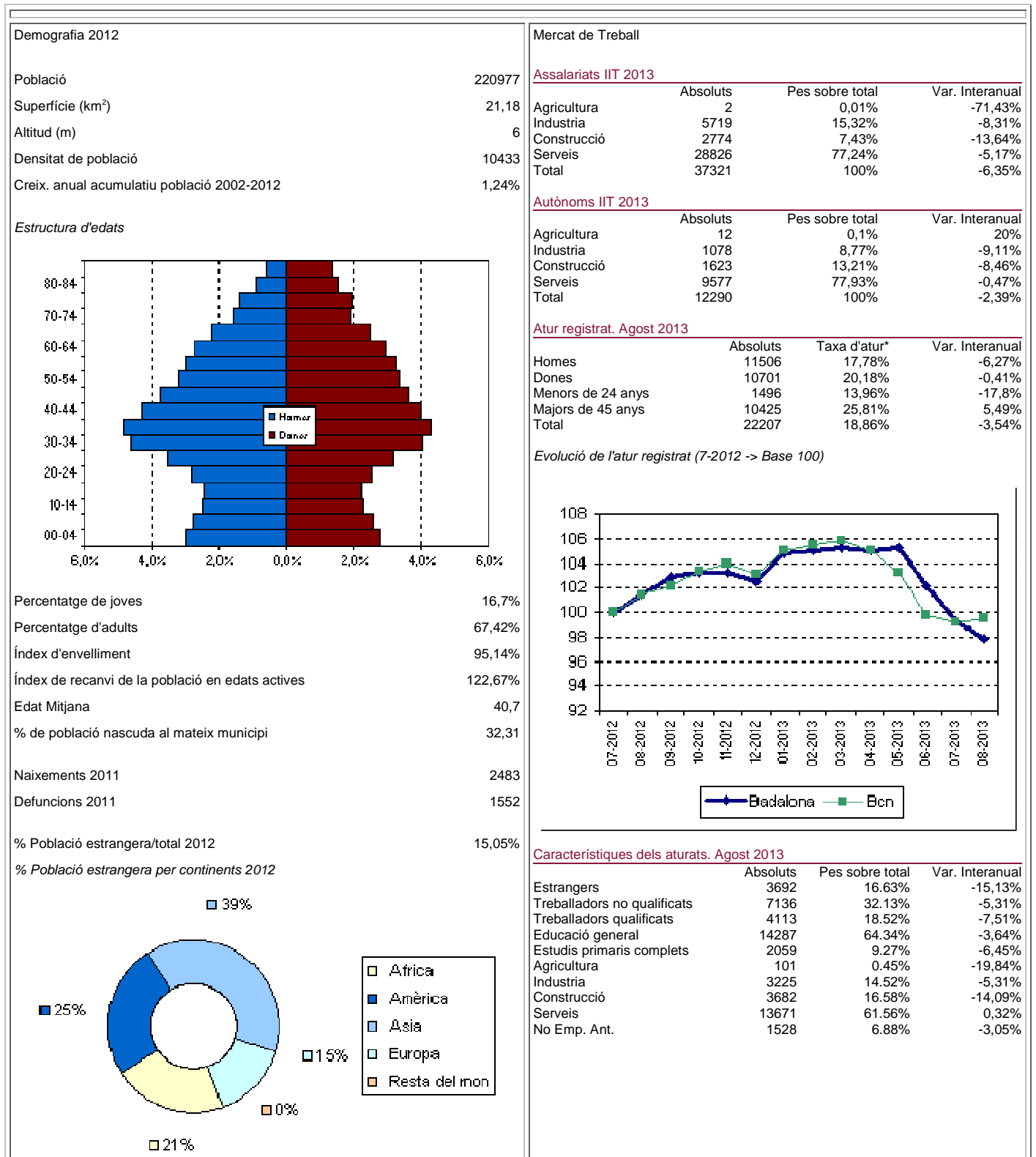
Aquest canvi de classificació ha suposat una ruptura en les sèries històriques de les dades d'atur, de contractació i, de fet, de totes les estadístiques desagregades per la variable d'ocupació, d'acord amb la informació que ens ha facilitat l'IDESCAT, la qual cosa fa més complex l'anàlisi al llarg del temps.

Dades socioeconòmiques

2T 2013



T.1 - Badalona: síntesi d'indicadors



Dades obtingudes de la Diputació de Barcelona (Hermes) segons disponibilitat de dades actualitzades

Canvis a la població de Badalona

La informació recollida en el quadre anterior de síntesi d'indicadors, que tenen el seu origen i font en la base de dades Hermes de la Diputació de Barcelona, ens mostren dades de població, del padró continu diferents a les que disposa l'Ajuntament de Badalona.

Segons les dades facilitades per l'Ajuntament la població de la ciutat va disminuir en 1.762 habitants durant l'any 2012 segons les dades del padró d'habitants. Aquestes dades situen a Badalona amb una població de 220.312 habitants.

Es dona la circumstància que aquesta és la primera disminució significativa en el padró des de l'any 2007. La davallada de població correspon en un 98% (1.729 persones) a persones estrangeres mentre que la població de nacionalitat espanyola es manté sense canvis significatius.

Gairebé tots els col·lectius d'estrangers amb més presència a la ciutat van disminuir en el transcurs del darrer any, de tal manera que la ciutat va passar de tenir un 15,3% de població estrangera a tenir-ne un 14,6%. A 1 de gener de 2013 la població estrangera resident a Badalona era de 32.168 persones.

T.2 - Anàlisi comparada de diferents àmbits territorials: síntesi d'indicadors

Indicador	Badalona	Hospitalet	Barcelonès	BCN-província
Densitat població (població/Km ²)	10.433	20.730	15.465	719
Creixement acumulatiu 2002-2012	1.24%	1.28%	1.42%	3.14%
% joves ³	16.7%	14.6%	13.8%	16.4%
Índex envelliment ⁴	95%	133%	145%	105%
Edat mitjana	40.7	42.5	43.3	41.4
Índex de recanvi de la població activa ⁵	123%	131%	138%	121%
% població nascuda en el municipi ⁶	32%	17%	44%	60%
% població estrangera	15%	23%	18%	14%

Elaboració pròpia amb dades obtingudes de la Diputació de Barcelona (Hermes) segons disponibilitat de dades actualitzades

³ Percentatge de joves respecte el total de la població. Població jove entesa com a població que encara no té l'edat legal per treballar.

⁴ Relació entre la població de 65 anys i més i la població de 0 a 15 anys. Com més alt sigui ens indica que la població està més envellida.

⁵ Quocient entre el nombre de persones de 60 a 64 anys i el nombre de persones de 15 a 19 anys. Com més alt sigui ens indica menys recanvi de la població activa.

⁶ Indica el percentatge de població resident nascuda dins de l'àmbit d'estudi (Índex d'autoctònia)

Si comparem alguns dels indicadors de Badalona amb altres territoris de referència podem disposar d'una idea més entenedora de la situació i posicionament del municipi respecte a un altre municipi de semblants dimensions, la comarca i la província. En aquest sentit podem observar en el quadre anterior què:

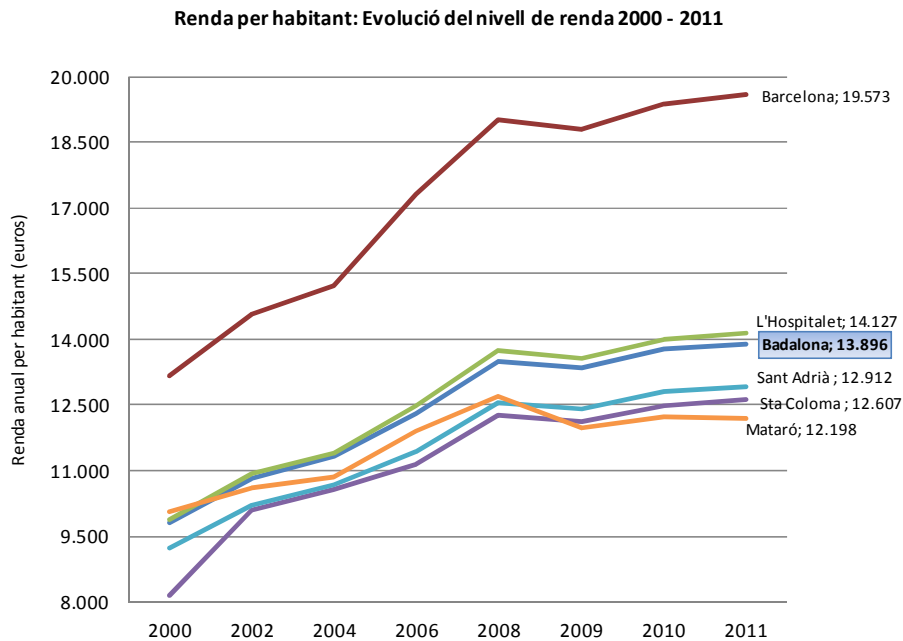
- No es tracta del territori més densificat quant a població (10.433 habitants per Km²), estant per sota de municipis com l'Hospitalet (20.730) i de la comarca del Barcelonès (15.465).
- Té el major percentatge de joves menors de 16 anys (16,7%) sobre la seva població total. Això ens indica que la ciutat encara disposa d'una població relativament jove. De totes maneres no és massa diferent del que presenta la població a nivell provincial (16,4%). Aquest fet també el podem observar en l'edat mitjana (40,7 anys).
- El grau d'envelliment de la població és el més baix del quadre (95%). Aquest percentatge ens indica que per cada 95 persones de més de 64 anys n'hi ha 100 que tenen menys de 16 anys.
- Un dels indicadors més interessants, des de la perspectiva del futur del mercat de treball, és l'anomenat "índex de recanvi de la població activa". En el cas de Badalona (123%), que torna a ser un dels més baixos però no per això el podem considerar positiu, representa que per cada 123 treballadors a punt de jubilar-se hi ha 100 joves que acaben d'entrar al mercat de treball.
- Els dos darrers indicadors del quadre ens poden donar una referència als diferents moviments migratoris que han tingut aquests àmbits geogràfics. Observem com tant Badalona com L'Hospitalet han estat ciutats receptores de les diferents onades migratòries, iniciant-se aquestes en els anys del seu desenvolupament industrial.

Així a Badalona només un 32% de la seva població resident ha nascut al municipi i en el cas de la segona ciutat de Catalunya, l'Hospitalet, aquest percentatge és força més baix (17%), i encara més si el comparem amb la província de Barcelona (60%) i amb la ciutat de Barcelona (no està en el quadre) que té un 52% de la seva població nascuda al municipi.

Respecte a la població immigrant comunitària i no comunitària de Badalona, aquesta representa un 15% de la seva població. Veiem que és un dels més baixos del quadre.



G.1

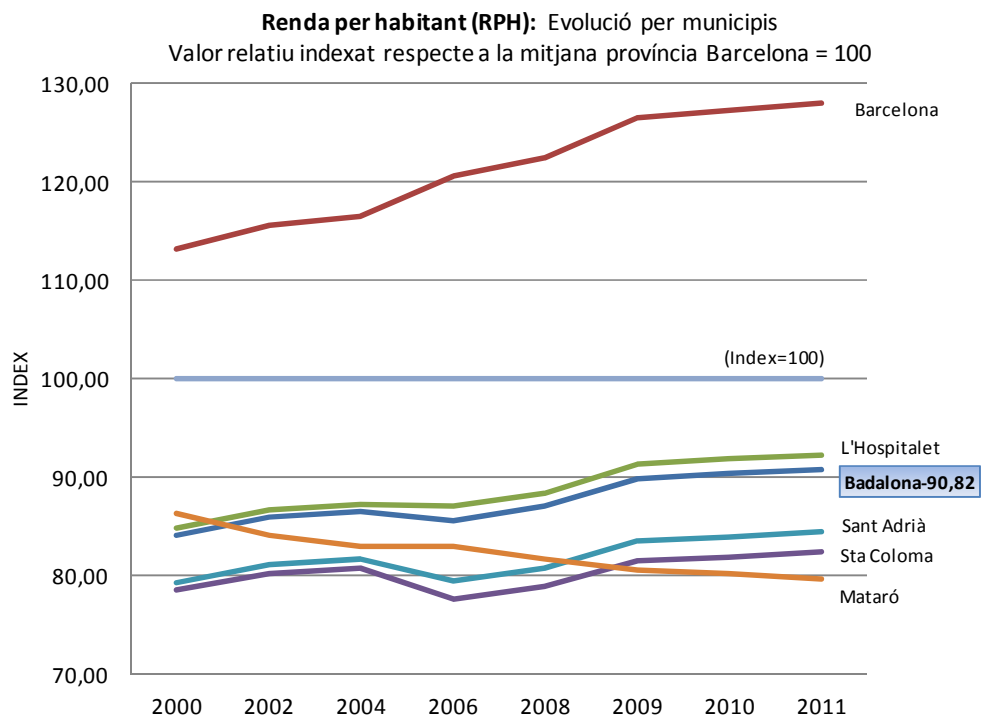


Un altra dada que ens interessa analitzar és el de la renda per habitant, la seva evolució en els darrers anys i la situació de Badalona respecte a d'altres municipis de referència per característiques o proximitat.

Així veiem com la renda de Badalona ha anat creixent des de l'any 2000, en especial fins l'any 2008, i que malgrat la crisi ho ha continuat fent encara que de forma molt més alentida. La ciutat te l'any 2011 un nivell de renda per habitant de 13.896 €, la més alta del Barcelonès Nord i també respecte a Mataró però bastant més baixa que la de la ciutat de Barcelona (19.573 €).



G.2

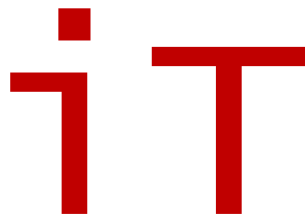


Quan a la seva posició respecte a la mitjana de la província de Barcelona (índex 100) observem que Badalona es situa deu punts per sota (índex 90,82) i quasi a tocar de la ciutat de l'Hospitalet.

Amb dades que no es troben reflectides a la gràfica G.2 observem que Badalona ocupa el lloc 183 d'un total de 211 municipis de la província de Barcelona, essent Matadepera el primer municipi amb la renda més elevada (índex 167) i al final hi trobem la ciutat de Badia del Vallès (índex 57). La ciutat de Barcelona ocupa el lloc 9 amb un índex del 128.

Dades generals mercat laboral

2T 2013



Juny 2012 - Març 2013 - Juny 2013

Indicador	Juny 2012	Març 2013	Juny 2013	Variació Trim.		Variació Anual	
				Valor	Signe	Valor	Signe
Taxa d'atur registrat							
Badalona *	19,44%	20,50%	19,90%	-0,60%	↕	0,46%	↑
Barcelonès *	14,68%	15,50%	14,65%	-0,85%	↕	-0,03%	↕
Barcelona (província) *	13,02%	17,03%	16,05%	-0,98%	↕	3,03%	↑
Catalunya *	15,46%	16,76%	15,58%	-1,18%	↕	0,12%	↑
Espanya (EPA) **	19,49%	27,16%	26,26%	-0,90%	↕	6,77%	↑
Eu 27 ***	10,40%	10,90%	10,90%	0,00%	=	0,50%	↑
Atur registrat a Badalona per sexe i edat							
Taxa d'atur homes	19,06%	19,98%	19,60%	-0,38%	↕	0,54%	↑
Taxa d'atur dones	19,91%	21,02%	21,09%	0,07%	↑	1,18%	↑
Taxa d'atur joves	16,40%	16,61%	15,99%	-0,62%	↕	-0,41%	↕
Atur femení registrat sobre el total %	46,12%	46,80%	47,46%	0,66%	↑	1,34%	↑
Atur juvenil registrat sobre el total %	17,64%	16,30%	16,17%	-0,13%	↕	-1,47%	↕
Atur majors + 45 registrat s/total %	42,30%	44,00%	45,18%	1,18%	↑	2,88%	↑
Atur homes + 45 reg. s/total homes%	40,00%	41,89%	43,41%	1,52%	↑	3,41%	↑
Atur dones + 45 reg. s/total dones %	44,97%	46,39%	47,14%	0,75%	↑	2,17%	↑
Contractació a Badalona							
Contractació registrada	3.543	2.568	3.302	734	↑	-241	↕
Taxa de temporalitat %	85,32%	85,20%	89,58%	4,38%	↑	4,26%	↑
Contractació femenina sobre el total %	52,53%	52,50%	48,06%	-4,44%	↕	-4,47%	↕
Contractació juvenil sobre el total %	40,22%	37,15%	45,03%	7,88%	↑	4,81%	↑
Contractació majors 45 anys s/total %	17,64%	17,56%	14,48%	-3,08%	↕	-3,16%	↕
Total contractes ETT	285	274	336	62	↑	51	↑
Estructura empresarial a Badalona							
Centres de cotització (INSS)							
Agricultura	5	3	2	-1	↕	-3	↕
Indústria	657	625	610	-15	↕	-47	↕
Construcció	552	489	502	13	↑	-50	↕
Serveis	3.646	3.587	3.578	-9	↕	-68	↕
Treballadors assalariats (INSS)							
Agricultura	7	4	2	-2	↕	-5	↕
Indústria	6.237	5.845	5.719	-126	↕	-518	↕
Construcció	3.212	2.744	2.774	30	↑	-438	↕
Serveis	30.397	28.116	28.826	710	↑	-1.571	↕
Autònoms							
Agricultura	10	12	12	0	=	2	↑
Indústria	1.186	1.091	1.078	-13	↕	-108	↕
Construcció	1.773	1.637	1.623	-14	↕	-150	↕
Serveis	9.622	9.504	9.577	73	↑	-45	↕

Elaboració pròpia a partir de dades de : L'Observatori del Treball de la Generalitat de Catalunya. Diputació Barcelona (Hermes).

* La TARE (taxa d'atur registrat estimat) ens mostra la relació entre la població desocupada registrada a les oficines d'ocupació (SOC) i la població activa local estimada (basada en els padrons continus anuals..Per tant, aquest últim valor és el mateix durant l'any.

** La taxa espanyola està calculada a partir de dades de població activa de l'Enquesta de Població Activa (EPA), que realitza l' INE.

***La taxa d'atur de l'EU27 està calculada a partir d'enquestes nacionals i sèries d'atur registrades. Font: Eurostat.

Estructura productiva

2T 2013

i T



ESTRUCTURA PRODUCTIVA

En aquest apartat de l'informe analitzarem el teixit productiu del municipi a partir de l'observació dels seus treballadors per compte aliè (assalariats) i per compte propi (autònoms) i dels seus centres de treball (empreses).

Incorporarem una primera aproximació a l'estudi de l'evolució dels sectors d'activitat econòmica en els darrers anys. També farem un anàlisi comparatiu amb altres àmbits territorials de la grandària de les empreses, del pes que té el sector industrial i del grau d'intensitat tecnològica de la indústria i dels serveis.

Treballadors ocupats assalariats per branques d'activitat.

Juny 2012 – Març 2013 - Juny 2013

El mes de juny del 2013 Badalona registra un total de 37.321 treballadors per compte d'altre, això suposa un augment respecte el final del primer trimestre de 2013 (1,67%) però una disminució si ho comparem amb el mateix període de l'any passat (-6,35%) amb 2.532 assalariats menys. L'augment entre el segon i primer trimestre de 2013 és significatiu després de varies baixades en anteriors trimestres.

T.4. Treballadors ocupats assalariats per branques d'activitat

Sector	Treballadors assalariats				Variació	
	juny 2012	març 2013	juny 2013	Intertrimestral	Interanual	
Agricultura, ramaderia, silvicultura i pesca	7	4	2	-100,00	-71,43	
Indústries extractives	0	0	0	0,00	0,00	
Indústries manufactureres	6.183	5.775	5.657	-2,04	-8,51	
Energia elèctrica y gas	29	25	9	-64,00	-68,97	
Aigua, sanejament i gestió de residus	25	45	53	17,78	112,00	
Construcció	3.212	2.744	2.774	1,09	-13,64	
Comerç a l'engròs i al detall	10.121	9.084	9.641	6,13	-4,74	
Transport i emmagatzematge	2.638	2.497	2.523	1,04	-4,36	
Hostaleria	1.580	1.404	1.544	9,97	-2,28	
Informació i comunicacions	512	478	373	-21,97	-27,15	
Activitats financeres i d'assegurances	106	102	99	-2,94	-6,60	
Activitats immobiliàries	153	147	161	9,52	5,23	
Activitats professionals, científiques i tècniques	1.216	1.154	1.139	-1,30	-6,33	
Activitats administratives i serveis auxiliars	2.406	1.821	1.904	4,56	-20,86	
Administració pública, Defensa i SS obligatòria	1.536	1.629	1.466	-10,01	-4,56	
Educació	2.236	2.313	2.219	-4,06	-0,76	
Activitats sanitàries i de serveis socials	5.975	5.973	5.983	0,17	0,13	
Activitats artístiques, recreatives i d'entretenimen	912	552	809	46,56	-11,29	
Altres serveis	969	927	920	-0,76	-5,06	
Activitats de les llars	34	31	41	32,26	20,59	
Organismes extraterritorials	3	4	4	0,00	33,33	
No Codificat	0	0	0	0,00	0,00	
TOTAL	39.853	36.709	37.321	1,67	-6,35	

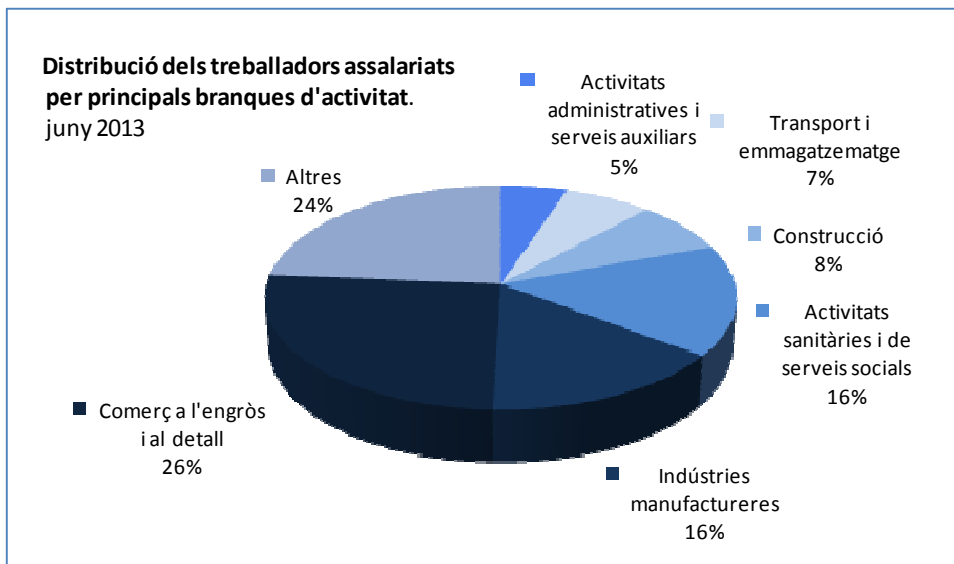
* Elaboració pròpia a partir de les dades de l'Observatori del Treball de la Generalitat de Catalunya.



La majoria dels sectors econòmics amb més assalariats continuen experimentant una reducció de llocs de treball però són els de les activitats administratives i serveis auxiliars (-20,9%), la construcció (-13,7%) i les indústries manufactureres (-8,5%) els que presenten les disminucions més rellevants, tant en termes relatius com absoluts, respecte el mateix període de l'any anterior. Amb menys assalariats però amb un pes especial en el desenvolupament voldríem destacar la disminució que pateix el sector de la Informació i comunicacions (-27,2%).

Al nivell dels canvis que es poden apreciar respecte el trimestre anterior podem destacar els augments del sector d'Activitats artístiques, recreatives i d'entreteniment (46,6%), el de l'Hoteleria (9,9%) – en aquest cas influït per l'estacionalitat del sector en aquesta època de l'any – i el del Comerç (6,1%).

G.3



La distribució per sectors d'activitat que presenta el mes de juny del 2013 ens demostra com el comerç a l'engròs i al detall segueix sent el que genera més ocupació a la ciutat, ocupant al 26% del total de treballadors assalariats. A continuació, i de forma molt similar al que succeïa el trimestre anterior, se situen la indústria manufacturera i les activitats sanitàries i de serveis socials, ambdues amb un 16%.



Centres de treball per branques d'activitat.

Juny 2012 – Març 2013 - Juny 2013

La xifra de centres de treball a Badalona a finals del primer trimestre era de 4.704 i a finals del segon trimestre, dades de juny, és de 4.692, el que representen 12 empreses menys. De totes maneres aquesta disminució d'empreses ha estat inferior a la que es va produir a finals del primer trimestre (17). Respecte al mateix moment de l'any anterior (juny 2012) hi ha una reducció de 58 empreses (-1,2%). De la mateixa manera que hem comentat anteriorment, aquesta disminució és inferior a la que es va produir el primer trimestre -març de 2013 respecte març de 2012- en que es va comptabilitzar una pèrdua de 191 empreses.

T.5. Centres de treball per branques d'activitat

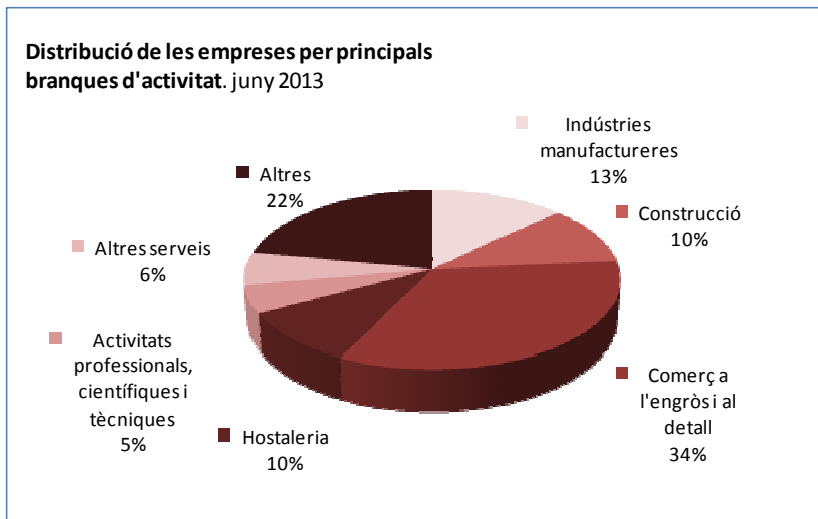
Sector	Centres de treball (Empreses)			Variació	
	juny 2012	març 2013	juny 2013	Intertrimestral	Interanual
Agricultura, ramaderia, silvicultura i pesca	5	3	2	-33,33	-60,00
Indústries extractives	0	0	0	0,00	0,00
Indústries manufactureres	649	617	602	-2,43	-7,24
Energia elèctrica y gas	2	1	2	100,00	0,00
Aigua, sanejament i gestió de residus	6	7	6	-14,29	0,00
Construcció	552	489	502	2,66	-9,06
Comerç a l'engròs i al detall	1.612	1.599	1.584	-0,94	-1,74
Transport i emmagatzematge	289	265	252	-4,91	-12,80
Hostaleria	437	428	460	7,48	5,26
Informació i comunicacions	81	84	76	-9,52	-6,17
Activitats financeres i d'assegurances	48	45	46	2,22	-4,17
Activitats immobiliàries	88	87	92	5,75	4,55
Activitats professionals, científiques i tècniques	128	240	237	-1,25	85,16
Activitats administratives i serveis auxiliars	165	157	157	0,00	-4,85
Administració pública, Defensa i SS obligatòria	11	11	11	0,00	0,00
Educació	140	146	142	-2,74	1,43
Activitats sanitàries i de serveis socials	152	148	146	-1,35	-3,95
Activitats artístiques, recreatives i d'entretenimen	73	70	73	4,29	0,00
Altres serveis	291	282	276	-2,13	-5,15
Activitats de les llars	20	24	25	4,17	25,00
Organismes extraterritorials	1	1	1	0,00	0,00
No Codificat	0	0	0	0,00	0,00
TOTAL	4.750	4.704	4.692	-0,26	-1,22

* Elaboració pròpia a partir de les dades de l'Observatori del Treball de la Generalitat de Catalunya.

Les seccions d'activitat, amb més centres de treball, que han mostrat una evolució més negativa respecte ara fa un any, continuen sent el transport i emmagatzematge amb 37 centres de treball menys (12,8%), la construcció, amb 50 centres de treball menys (9%) i les indústries manufactureres, amb 47 indústries menys (-7,2%)

Per contra, els sectors d'activitat que han mostrat un millor comportament, principalment atenent a les seves variacions relatives i pes en el desenvolupament econòmic, són el de l'hoteleria (5,3%) i el de les activitats professionals, científiques i tècniques amb un important increment del 85%.

G.4



A finals d'aquest segon trimestre el sector del comerç continua mostrant la seva hegemonia en el teixit empresarial de la ciutat amb un 34% de presència (1.584 centres de treball). La indústria amb un 13%, les empreses de construcció i la hostaleria amb un 10% seguirien al sector del comerç en el mapa d'empreses de Badalona.

Autònoms per branques d'activitat

Juny 2012 – Març 2013 - Juny 2013

El nombre d'autònoms a Badalona a finals de juny d'aquest any és de 12.290. La variació respecte al mateix mes de l'any anterior és d'un -2,4%, el que representa una pèrdua de 301 autònoms en el darrer any. La tendència continua sent a la baixa, però per primer cop en els darrers trimestres analitzats la variació és més petita. En els tres trimestres anteriors les disminucions interanuals van ser de -2,78%, -2,83% i -2,96% respectivament. Haurem de continuar observant aquesta variable en els propers trimestres per si podem aventurar un canvi de tendència.

Les poques seccions amb una evolució interanual positiva continuen sent les del comerç detall (0,12%) i en major mesura, el comerç a l'engròs (1,88%), les activitats sanitàries (5,23%) i les de serveis personals (3,87%).

Les seccions d'activitats amb un comportament interanual més recessiu continuen sent les activitats relacionades amb la construcció, les especialitzades (-6,6%), amb 89 autònoms menys i la construcció d'immobles amb una disminució de 21 autònoms (-8,2%). També les de transport terrestre i per canonades amb una pèrdua de 47 autònoms (-2,7%), i de forma més acusada altre cop, les de reparació d'ordinadors i efectes personals amb 47 autònoms menys (-14,7%) i la confecció de peces de vestir que registra una pèrdua de 29 autònoms (-14%).

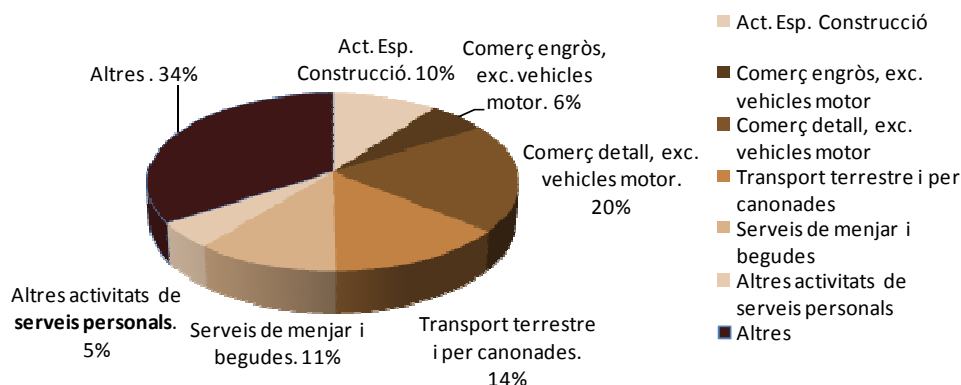
T.6. Autònoms per branques d'activitat

Autònoms	Centres de treball				Variació	
	juny 2012	març 2013	juny 2013	Intertrimestral	Interanual	
Confecció de peces de vestir	207	180	178	-1,11	-14,01	
Productes metàl·lics, exc. maquinària	246	246	246	0,00	0,00	
Construcció d'immobles	256	237	235	-0,84	-8,20	
Activitats especialitzades construcció	1.346	1.265	1.257	-0,63	-6,61	
Venda i reparació de vehicles motor	261	262	268	2,29	2,68	
Comerç engròs, exc. vehicles motor	691	695	704	1,29	1,88	
Comerç detall, exc. vehicles motor	2.443	2.435	2.446	0,45	0,12	
Transport terrestre i per canonades	1.762	1.711	1.715	0,23	-2,67	
Serveis de menjar i begudes	1.367	1.328	1.364	2,71	-0,22	
Activitats jurídiques i de comptabilitat	212	206	208	0,97	-1,89	
Activitats sanitàries	287	302	302	0,00	5,23	
Reparació ordinadors i efectes personals	320	280	273	-2,50	-14,69	
Altres activitats de serveis personals	569	580	591	1,90	3,87	
Altres	2.624	2.517	2.503	-0,56	-4,61	
TOTAL	12.591	12.244	12.290	0,38	-2,39	

* Elaboració pròpia a partir de les dades de l'Observatori del Treball de la Generalitat de Catalunya.

G.5

Distribució dels autònoms per principals branques d'activitat.
juny 2013



La composició dels autònoms en el segon trimestre de 2013 per branques d'activitat reflecteix que el major nombre d'aquests els localitzem en el comerç al detall, que continuen representant el 20% del total. Altres grups d'activitat amb cert pes específic en el conjunt d'autònoms

continuen sent els del transport terrestre i per canonades (14%), els de serveis de menjar i begudes (11%) i els de les activitats especialitzades construcció (10%). Pràcticament es tracta de la mateixa distribució dels dos darrers trimestres analitzats.

COMPARATIVA AMB ANYS ANTERIORS: EVOLUCIÓ

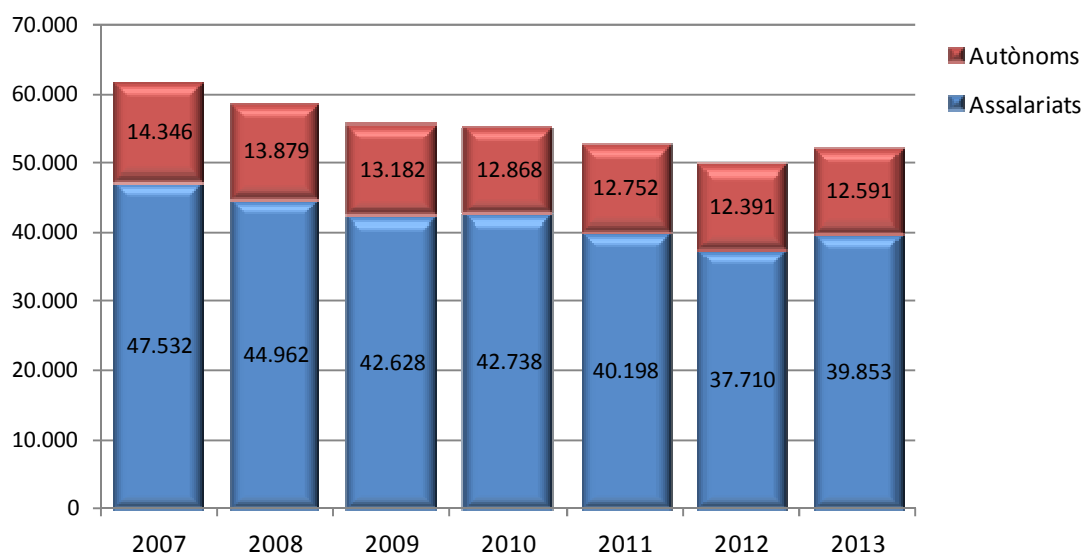
Les dades per realitzar aquesta comparativa anual corresponen al quart trimestre de cada any pels anys 2007 al 2012 i per l'any 2013 a les dades del segon trimestre (juny 2013).

Afiliació a la Seguretat Social (Règim General i Autònoms): 2007-2013

El nombre d'afiliats a la Seguretat Social al règim general (treballadors per compte aliena) va anar creixent des de l'any 2006 fins el 2007. A partir de 2008, en què es va desencadenar la crisi de forma més evident, es va iniciar la tendència a la baixa. S'ha passat dels 47.532 treballadors registrats el 2007 als 39.853 del juny de 2013, suposant una variació d'un -16,2%. De totes maneres, i per primer cop en varis trimestres, s'observa un trencament en aquesta tendència a la baixa amb les dades del segon trimestre de 2013. Haurem d'estar pendents de les properes dades per anar confirmant que aquest canvi no és merament conjuntural.

La mateixa tendència s'observa entre treballadors afiliats al règim especial d'autònoms entre els quals es registra una disminució menys acusada del -12,2%, amb una pèrdua de 1.755 autònoms al llarg d'aquests anys. De la mateixa manera que observàvem amb els treballadors per compte aliena es dona un trencament en la tendència després de varis trimestres analitzats a la baixa.

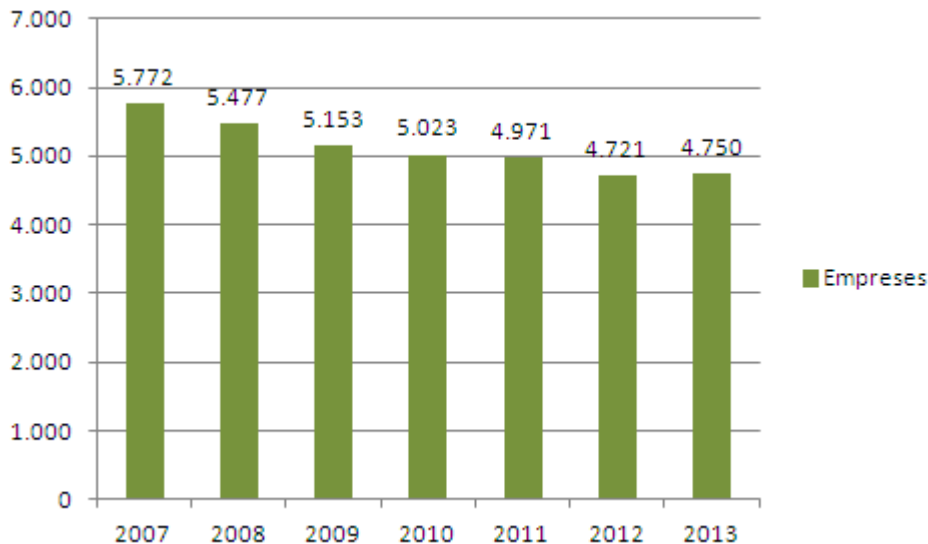
G.6





Comptes de cotització a la Seguretat social (empreses): 2007-2013

G.7



Els comptes de cotització a la Seguretat Social estan constituïdes pel total d'establiments en alta de cada municipi registrats per la Seguretat Social l'últim dia de cada trimestre. Les formes jurídiques d'aquestes empreses van des de la societats anònimes a les corporacions locals, els organismes autònoms estatals o les societats cooperatives, per citar-ne algunes.

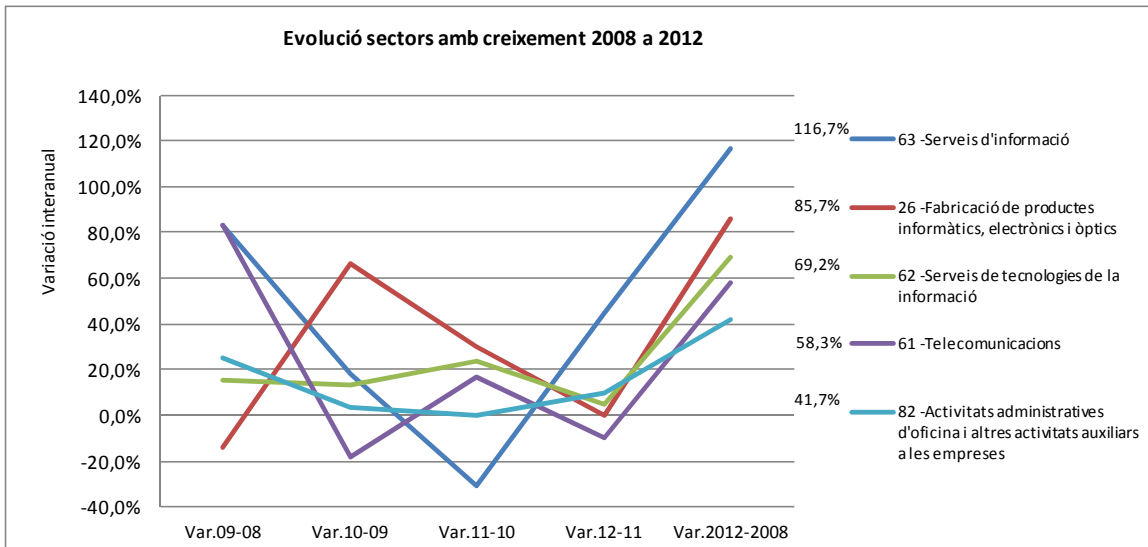
En els sis últims anys el nombre de comptes de cotització més alt va tenir lloc l'any 2007, amb un total de 5.772. És en aquest any on s'observa l'última pujada, ja que a partir de llavors hi ha hagut una disminució continuada fins el març de 2013. De totes maneres, a finals del segon trimestre d'enguany es produeix un lleu augment del nombre d'empreses (4.750), de la mateixa manera que ha succeït amb el nombre de treballadors i autònoms. Caldrà esperar les properes dades per veure si es manté aquest canvi de tendència. De moment la variació al llarg d'aquest període 2007-2013 és d'un -17,7%.

Evolució dels sectors d'activitat

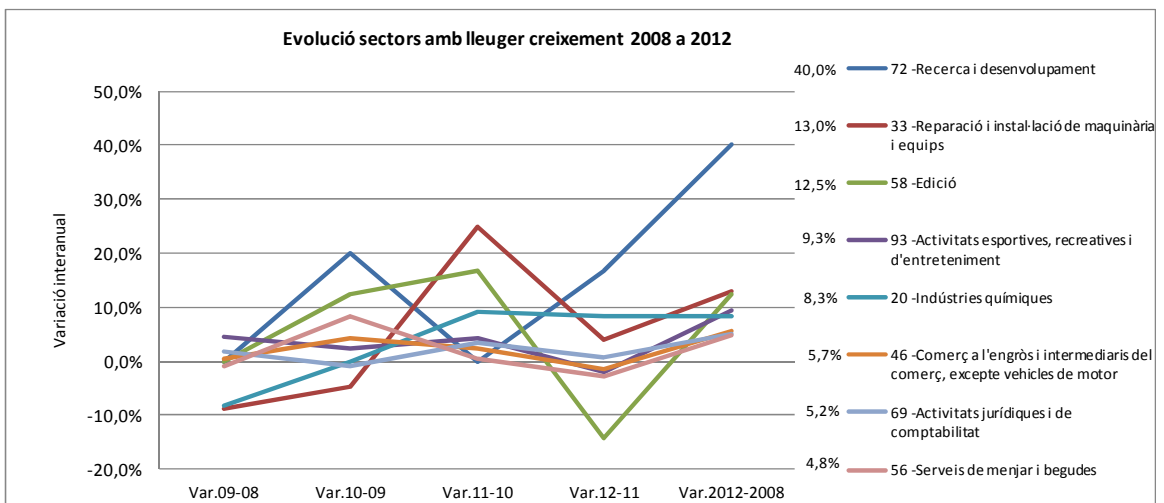
Es tracta d'analitzar el comportament dels sectors d'activitat del 2008 fins al 2012, fent una classificació dels sectors segons tinguin creixement o decreixement, i dintre d'aquest anàlisi també distingim els sectors amb lleugeres variacions. Finalment es consideren els sectors que s'han mantingut encara que puguin presentar algunes oscil·lacions all llarg del període analitzat.

Per elaborar els resultats finals de l'anàlisi s'han escollit els sectors amb variacions significatives dintre del període i que representen percentatges superiors al 0,25% del total d'empreses. A aquest criteri s'ha aplicat una excepció en el sector de Recerca i desenvolupament (epígraf 72) per la seva importància estratègica.

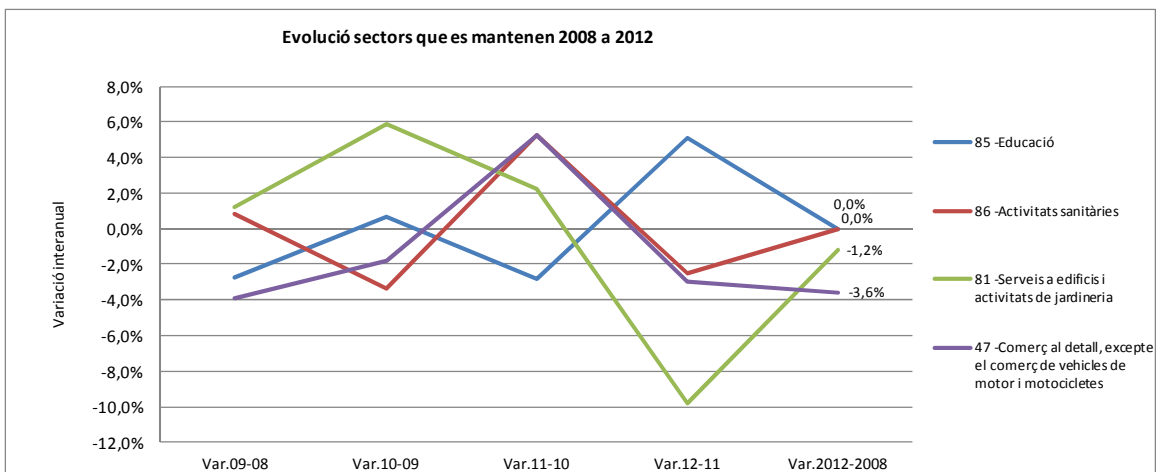
G.8



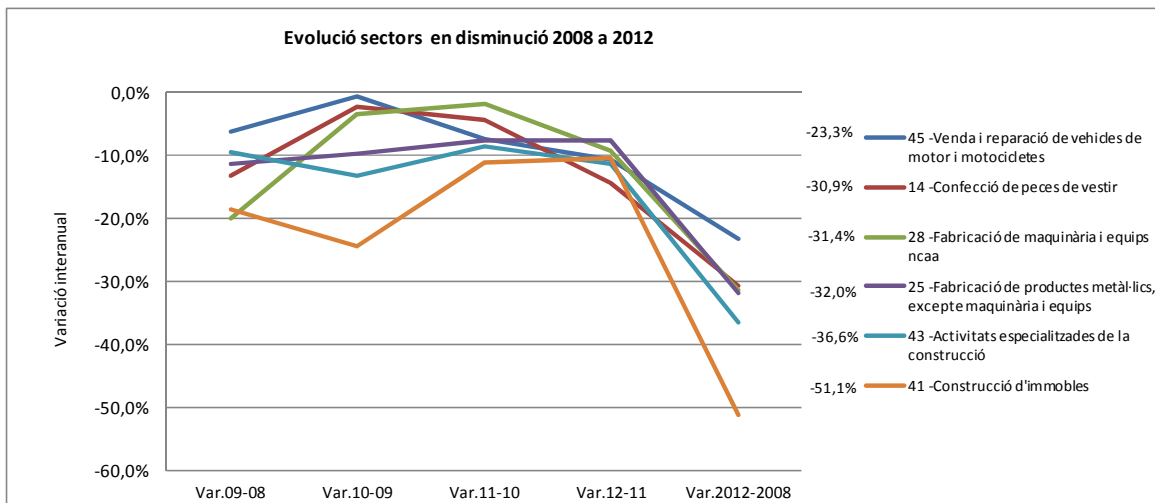
G.9



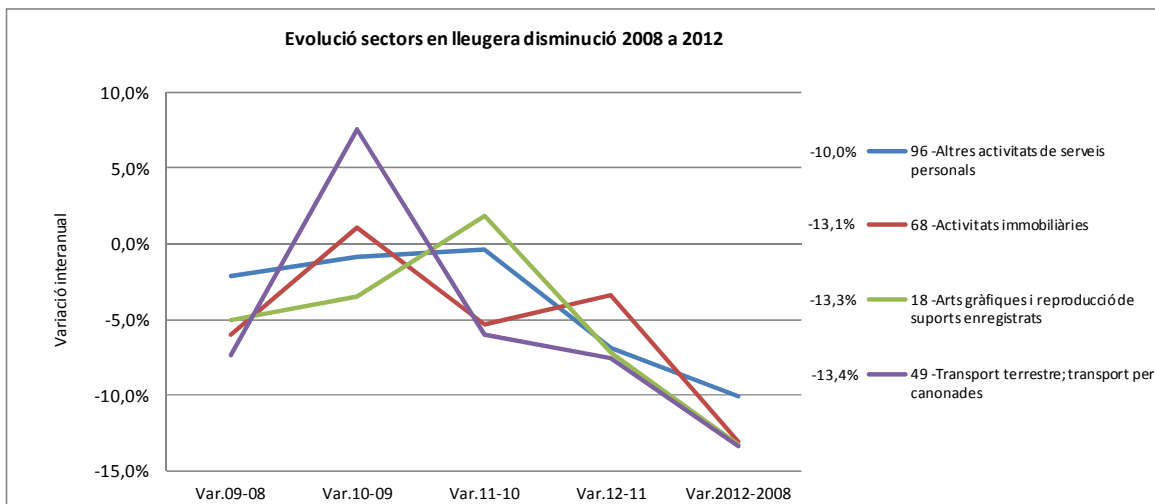
G.10



G.11



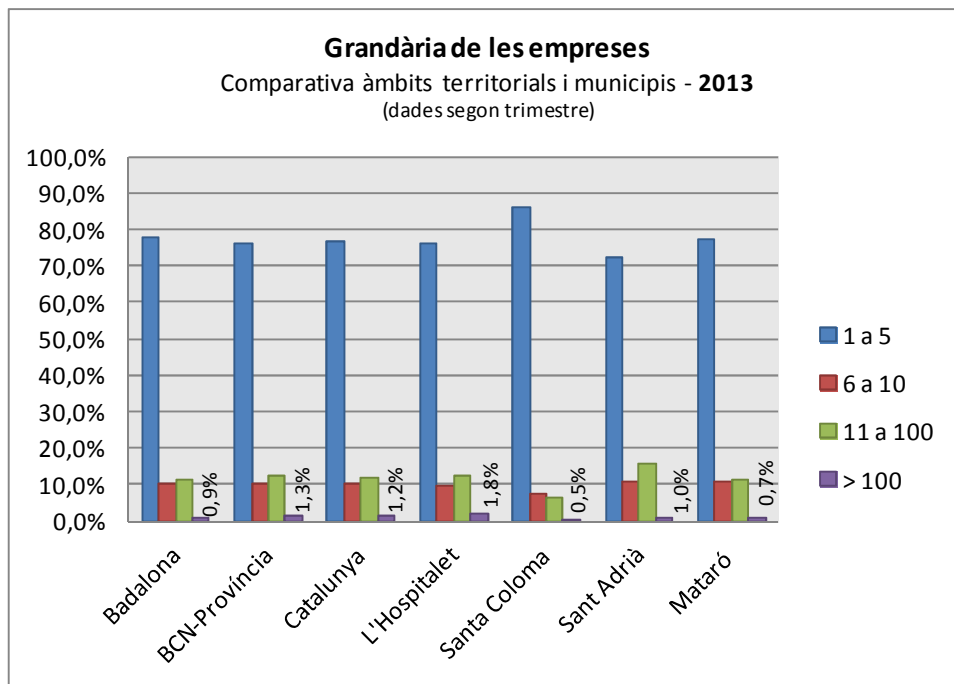
G.12



ANÀLISI COMPARADA DEL TEIXIT PRODUCTIU I CLASSIFICACIÓ TECNOLÒGICA DELS SECTORS EN DIFERENTS ÀMBITS TERRITORIALS

Grandària de les empreses

G.13



Si ens fixem en el gràfic anterior no trobem massa sorpreses respecte a les característiques de les empreses quant a la seva grandària en qualsevol àmbit territorial, i pocs canvis respecte al darrer anàlisi de grandària que fèiem en l'anterior informe trimestral. Des de fa anys el teixit empresarial de Catalunya, i fins i tot d'Espanya, està configurat principalment per les micro i petites empreses. Badalona no és diferent i presenta una configuració en la que el 77,7% d'empreses tenen entre 1 i 5 treballadors i el 88% no superen els 10 treballadors.

Com podem apreciar tots els territoris del gràfic presenten una distribució molt similar de la seva grandària. A Santa Coloma de Gramenet el nombre d'empreses amb menys treballadors és més gran, on el 93% te menys de 10 treballadors.

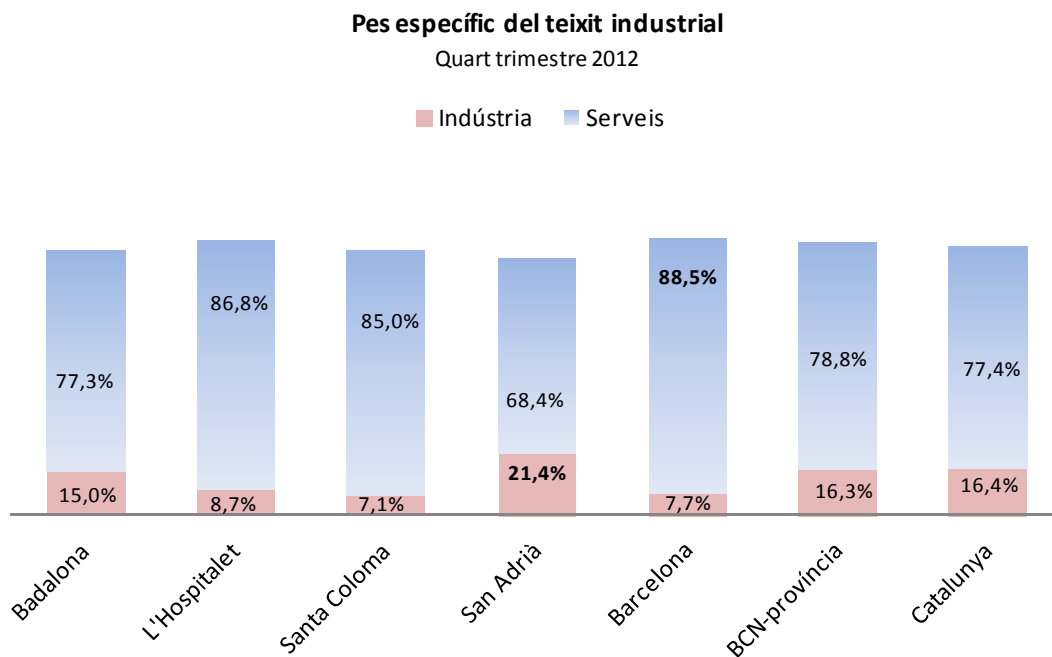
Per acabar, comentar que Badalona només te un 0,9% d'empreses amb més de 100 treballadors, molt semblant també als altres àmbits geogràfics recollits en el gràfic. El nombre d'empreses a Badalona amb més de 100 treballadors és de 42 empreses i, d'aquestes, 7 tenen més de 500 treballadors.

Pes del sector industrial

Altra element d'anàlisi que hem volgut introduir, per considerar-lo de forta rellevància en els temps que corren de deslocalització i teixits productius poc competitius i escassament equilibrats econòmicament, és el del sector industrial. Concretament veure quina és la proporció dels sectors d'activitat relacionats amb la indústria sobre el total de sectors de l'economia d'un territori.

Ben és cert que algunes de les empreses actuals, classificades en epígrafs que es consideren d'activitat industrial, han variat en certa mesura aquesta activitat desplaçant cap altres territoris l'activitat de producció i quedant-se més amb les activitats de logística, comercial i I+D.

G.14



Dades del quart trimestre de 2012. Font: Elaboració pròpia a partir de les dades de la Diputació de Barcelona (Sitdel - INSS)

En el gràfic podem veure com Sant Adrià és el municipi amb més pes industrial (21,4%), seguit de Catalunya i el conjunt de la província de Barcelona, amb més d'un 16%. Badalona presenta un pes industrial del 15%, estant una mica per sota de la mitjana catalana, i que s'hauria d'intentar mantenir o fins i tot potenciar, amb la finalitat de cercar un teixit econòmic més equilibrat i competitiu



Classificació tecnològica de la INDÚSTRIA

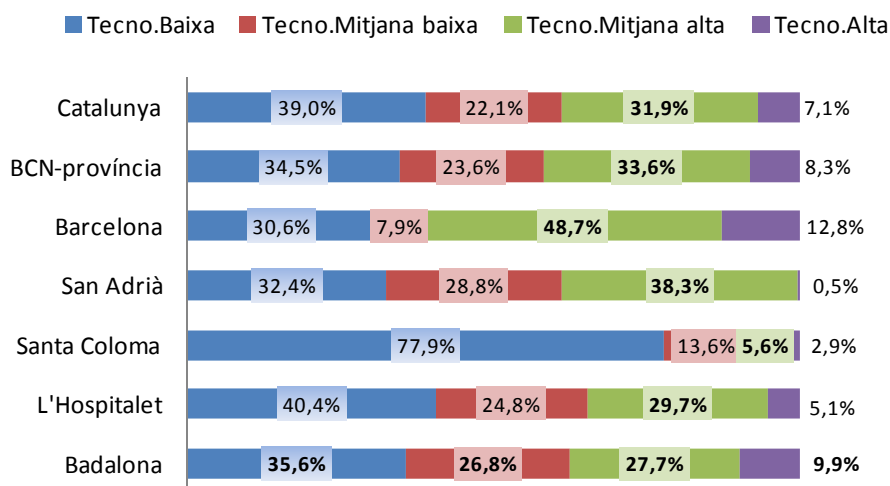
Per continuar analitzant la indústria, donada la seva importància estratègica en les polítiques de desenvolupament econòmic dels territoris, ens fixarem en la “qualitat” de la mateixa quant a la seva capacitat d’adaptació als requeriments tecnològics dels mercats i a la innovació.

En aquest apartat fem una mena de radiografia del sector industrial d’un territori, classificant les activitats que el componen en funció del seu nivell o component tecnològic i agrupant-les des de l’alta tecnologia fins la tecnologia baixa en quatre grans grups.

G.15

Classificació tecnològica de la indústria

Quart trimestre 2012



Dades del quart trimestre de 2012. Font: Elaboració pròpia a partir de les dades de la Diputació de Barcelona (Sitdel - INSS)

Observem com a Badalona el grup de tecnologia alta és de quasi el 10% i el combinat d’alta i mitjana alta arriba al 37%. A l’altre extrem ens trobem que més d’un 60% del seu sector industrial és de baixa o de mitjana baixa tecnologia. Si ho comparem amb el darrer anàlisi, realitzat l’any 2011 (del que no presentem les dades de forma gràfica en aquest informe), veiem com s’ha produït una certa millora tecnològica donat que la indústria de menys tecnologia (baixa + mitjana-baixa) ha disminuït en 7 punts percentuals (del 69% al 62%) i de més tecnologia (alta + mitjana alta) ha augmentat en la mateixa proporció de 7 punts (del 30% al 37%).

Comparant les dades de Badalona amb altres àmbits territorials observem com el municipi és dels territoris amb menys tecnologia si ho referenciem amb la mitjana de la província de Barcelona i, encara que a a menys de 2 punts percentuals, també de Catalunya. A nivell municipal és bastant més baixa que Barcelona i, tot i que menys, de Sant Adrià. En canvi està per sobre de L’Hospitalet i molt per sobre de Santa Coloma.



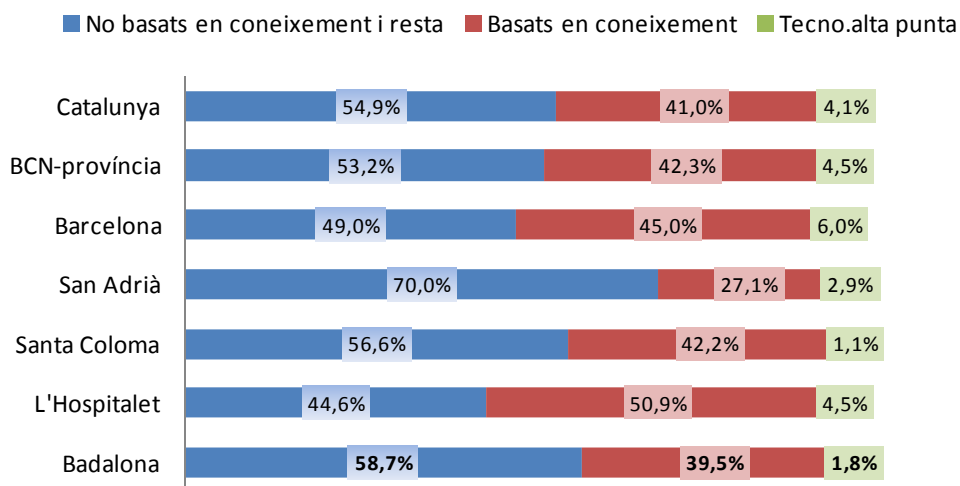
Classificació tecnològica dels SERVEIS

Si fem també l'anàlisi tecnològic dels serveis (valoració del component en coneixement), veiem com Badalona no presenta la millor configuració tecnològica dels mateixos ja que quasi el 59% estan no basats en el coneixement, estant per sobre aquest percentatge de la resta d'àmbits territorials analitzats menys el municipi de Sant Adrià.

G.16

Classificació tecnològica dels serveis

Quart trimestre 2012



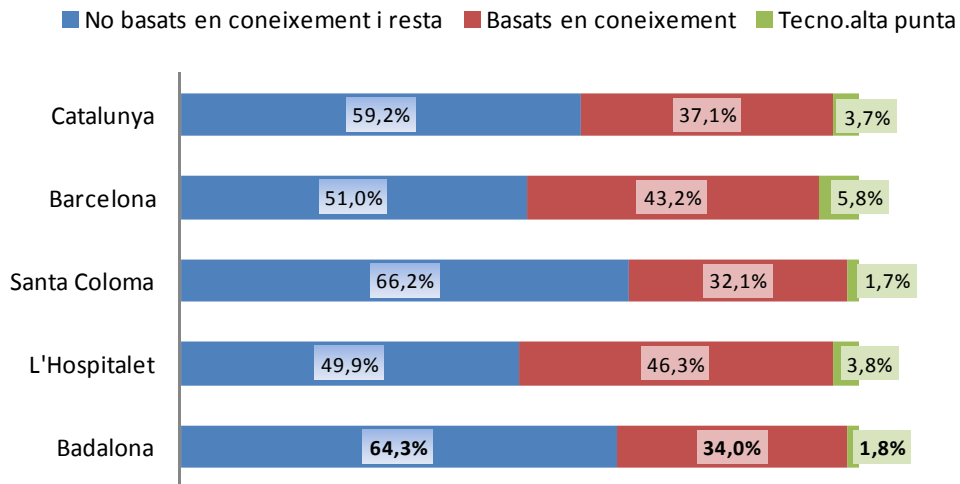
Malgrat que les dades no ens mostren un component de coneixement massa alt del sector serveis a Badalona, si que es pot observar una sensible millora respecte a l'anàlisi realitzat l'any 2011.

Si ens fixem en el gràfic G.17, i el comparem amb el gràfic anterior, podem veure com els serveis no basats en coneixement han disminuït en més de 5 punts percentuals, de 64,3% el 2011 a 58,7% el 2012. Al mateix temps els que la seva activitat incorpora un component de coneixement han augmentat en la mateixa proporció, del 34% al 39,5%. Els serveis catalogats com de tecnologia alta o punta s'han mantingut igual d'un any per l'altre.

G.17

Classificació tecnològica dels serveis

Quart trimestre 2011



Atur registrat

2T 2013

A stylized logo consisting of a red lowercase 'i' followed by a red uppercase 'T'. The 'i' has a square dot above it, and the 'T' has a horizontal bar across its top.



ATUR REGISTRAT

Taxa d'atur mensual

Gener 2010- Juny 2013

El nombre de persones aturades a Badalona registrats al final del segon trimestre de l'any ha estat de 23.184 persones (dades del mes de juny), un 1,28% més que en el mateix moment de l'any passat (292 persones aturades més). Aquesta variació interanual, tot i representar un augment, mostra increments més moderats al llarg del trimestre si els comparem amb el comportament dels segons trimestres dels dos anys anteriors analitzats.

Si ho comparem amb el segon trimestre de 2010 (dades juny 2010) observem un increment del 11% i si ho fem amb el trimestre anterior (dades març 2013) ens trobem amb una disminució en el nombre de persones aturades (703 menys) i una variació a la baixa del -2,9%. Aquestes bones xifres responen en gran part a la influència de l'estacionalitat de la temporada d'estiu.

La taxa d'atur (TARE)⁷ de Badalona se situa a finals del segon trimestre en el 19,9%, superior als mateixos períodes dels anys 2010, 2011 i 2012 però inferior a la del trimestre anterior (20,5%) i a la taxa de principis de 2013 (20,4%).

T.7. Taxa d'atur mensual. Anys 2010-2013

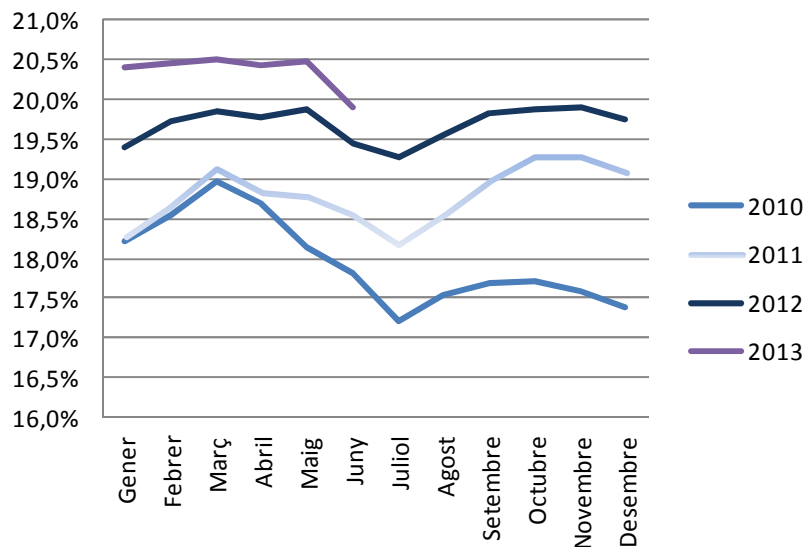
Mes	2010		2011		2012		2013		Variació 2010-2013	
	Nombre	Taxa	Nombre	Taxa	Nombre	Taxa	Nombre	Taxa	Absoluta	Relativa
Gener	21.337	18,21%	21.518	18,27%	22.863	19,41%	23.765	20,40%	2.428	11,38%
Febrer	21.732	18,55%	21.964	18,65%	23.238	19,73%	23.834	20,46%	2.102	9,67%
Març	22.222	18,97%	22.500	19,11%	23.367	19,84%	23.887	20,50%	1.665	7,49%
Abril	21.901	18,70%	22.168	18,82%	23.294	19,78%	23.817	20,44%	1.916	8,75%
Maig	21.249	18,14%	22.090	18,76%	23.414	19,88%	23.880	20,49%	2.631	12,38%
Juny	20.874	17,82%	21.846	18,55%	22.892	19,44%	23.184	19,90%	2.310	11,07%
Juliol	20.151	17,20%	21.423	18,19%	22.692	19,27%				
Agost	20.549	17,54%	21.817	18,53%	23.021	19,55%				
Setembre	20.711	17,68%	22.342	18,97%	23.349	19,83%				
Octubre	20.760	17,72%	22.703	19,28%	23.413	19,88%				
Novembre	20.600	17,59%	22.698	19,27%	23.434	19,90%				
Desembre	20.368	17,39%	22.447	19,06%	23.266	19,76%				

Elaboració pròpia a partir de les dades de la Diputació de Barcelona. Àrea Desenvolupament Econòmic. Programa Hermes

A la gràfica següent (G.18) podem apreciar el que s'ha comentat sobre increments de l'atur més lleus al llarg de l'any si els comparem amb els dels anys anteriors, i amb una disminució més acusada en aquest segon trimestre. Fet destacable, que ja es donava altres anys però no deforma tan acusada, és un canvi de tendència en la línia que dibuixen les dades de 2013.

⁷ Taxa d'atur (TARE): veure explicació del sistema de càlcul i interpretació d'aquesta taxa en la pàgina 9 d'aquest informe.

G.18



Atur per sexe i edat.

Juny 2012- Juny 2013

T.8. Atur per sexe i edat

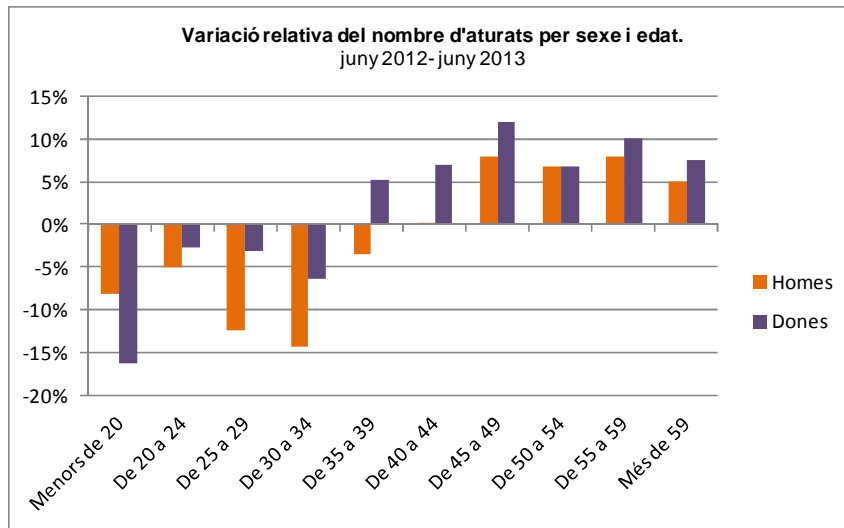
Edat	Homes		Dones		Total		variació interanual		
	2012	2013	2012	2013	2012	2013	Homes	Dones	Total
Menors de 20	322	296	214	179	536	475	-8,1%	-16,4%	-11,4%
De 20 a 24	778	739	602	586	1.380	1.325	-5,0%	-2,7%	-4,0%
De 25 a 29	1.175	1.030	948	918	2.123	1.948	-12,3%	-3,2%	-8,2%
De 30 a 34	1.649	1.411	1.265	1.184	2.914	2.595	-14,4%	-6,4%	-10,9%
De 35 a 39	1.798	1.735	1.395	1.468	3.193	3.203	-3,5%	5,2%	0,3%
De 40 a 44	1.678	1.682	1.385	1.481	3.063	3.163	0,2%	6,9%	3,3%
De 45 a 49	1.541	1.663	1.230	1.378	2.771	3.041	7,9%	12,0%	9,7%
De 50 a 54	1.319	1.409	1.260	1.346	2.579	2.755	6,8%	6,8%	6,8%
De 55 a 59	1.307	1.410	1.402	1.543	2.709	2.953	7,9%	10,1%	9,0%
Més de 59	768	806	856	920	1.624	1.726	4,9%	7,5%	6,3%
Total	12.335	12.181	10.557	11.003	22.892	23.184	-1,2%	4,2%	1,3%

Elaboració pròpia a partir de les dades de la Diputació de Barcelona. Àrea Desenvolupament Econòmic. Programa Hermes

Fent l'anàlisi interanual per sexes, veiem que es produeix un increment a l'atur de les dones, presentant una variació interanual del 4,2%, 446 dones més a l'atur que el juny de 2012. En canvi la variació interanual de l'atur en el cas dels homes és negativa (-1,2%), el que es tradueix en 154 homes menys a l'atur que ara fa un any.

No obstant això, una vegada més, es segueixen comptabilitzant més homes en situació d'atur que dones, uns 12.181 (52,5%) i 11.003 (47,5%) respectivament, encara que fa un any el percentatge de dones a l'atur era del 46%. Podem concloure que la situació de la dona aturada ha empitjorat a l'últim any.

G.19



Continuant amb l'anàlisi interanual, en aquest cas quan a les edats, observem, com ja ho fèiem en els tres trimestres anteriors, que es continuen produint disminucions a l'atur de les persones de 16 a 34 anys. Aquesta disminució però no afecta de la mateixa manera als homes i les dones. En les dones veiem que només en el grup de menys de 20 anys presenten xifres millors que els homes (-16% per -8%). A la resta de grups d'edat els homes registren disminucions més acusades, especialment en el de les edats de 30 a 34 anys en el que les dones registren una disminució del -6% i els homes del -14%.

Per altre banda l'atur continua castigant a les persones majors de 40 anys, particularment a les dones i als grups d'edat de 45-49 anys i 55-59 anys amb increments interanual al voltant del 9,5%. En aquestes edats les dones segueixen sent el col·lectiu més penalitzat per l'atur, amb increments superiors al dels homes en tots els intervals d'edat a partir dels 35 anys a excepció altre cop en el grup de 50 a 54 anys en el que les dones presenten el mateix increment que els homes (6,8%).

Atur per grans sectors d'activitat.

Juny 2012- Juny 2013

T. 9

Sector	juny 2012		juny 2013		Var.interanual %
	Nombre	%	Nombre	%	
Agricultura	130	0,6%	117	0,5%	-10,0%
Indústria	3.393	14,8%	3.299	14,2%	-2,8%
Construcció	4.384	19,2%	3.891	16,8%	-11,2%
Serveis	13.280	58,0%	14.122	60,9%	6,3%
Sense ocupació	1.705	7,4%	1.755	7,6%	2,9%
TOTAL	22.892	100,0%	23.184	100,0%	1,3%

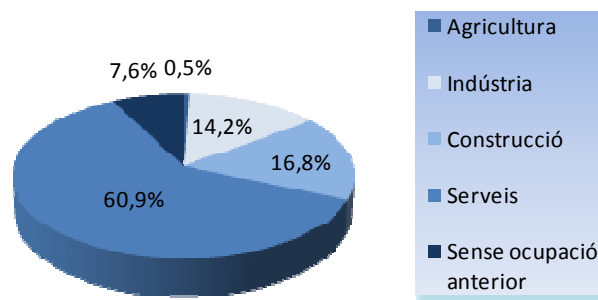
Elaboració pròpia a partir de les dades de la Diputació de Barcelona. Àrea Desenvolupament Econòmic. Programa Hermes

Si analitzem l'atur segons els grans sectors d'activitat, els serveis continuen sent el sector que concentra la major part de l'atur amb el 60,9% (14.122 aturats) sobre el total de persones sense feina. La construcció i la indústria representen el 16,8% i el 14,2% respectivament, percentatges molt similars als dels tres darrers trimestres analitzats. Les persones sense ocupació anterior representen un 7,6% i els de l'agricultura no arriben al 0,5% del total de persones aturades.

Analitzant l'evolució anual de l'atur, es continua donant una reducció del nombre d'aturats procedents de la construcció (-11,2%), i al sector industrial es produeix una lleugera disminució de l'atur (-2,8%). Les persones sense ocupació anterior augmenten (2,9%) respecte al mes de juny de 2012 mentre que en el trimestre anterior presentaven una disminució. El que si te un increment d'aturats significatiu continua essent el sector dels serveis amb un augment del 6,3%, que suposa que el juny de 2013 hi ha 842 persones més a l'atur que el mes de juny de 2012.

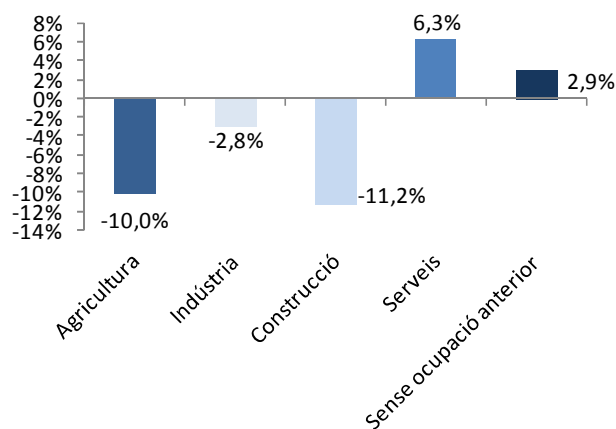
G.20

Atur per grans sectors d'activitat.
juny 2013



G.20.1

Variació relativa del nombre d'aturats per sectors.
juny 2012- juny 2013



Atur registrat persones estrangeres per edat i sexe

Juny 2012- Juny 2013

T.10

Edat	Homes		Dones		Total		Variació interanual		
	2012	2013	2012	2013	2012	2013	Homes	Dones	Total
<25	202	159	154	119	356	278	-21,3%	-22,7%	-21,9%
25-45	1.979	1.619	987	918	2.966	2.537	-18,2%	-7,0%	-14,5%
>45	873	833	352	367	1.225	1.200	-4,6%	4,3%	-2,0%
Total	3.054	2.611	1.493	1.404	4.547	4.015	-14,5%	-6,0%	-11,7%

Elaboració pròpia a partir de les dades de la Diputació de Barcelona. Àrea Desenvolupament Econòmic. Programa Hermes

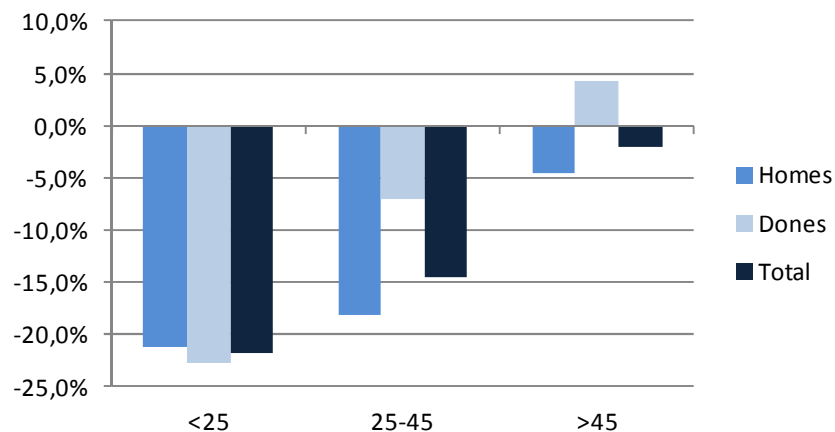
Les persones estrangeres registrades a les oficines de treball del municipi són 4.015, el que representa 532 menys (-11,7%) que en el mateix moment de l'any anterior. Aquestes disminucions en les xifres d'atur de la població immigrada, que es venen succeint en els darrers mesos però de forma més acusada en aquest segon trimestre, són degudes també al factor de mobilitat cap altres territoris d'aquest col·lectiu o pel retorn als països d'origen.

Les persones a l'atur estrangeres suposen el 17,3% del total dels aturats de Badalona. La major part de les persones estrangeres en situació d'atur continuen sent homes (65%) enfront del 35% de dones. Aquesta proporció quant el sexe és força diferent del de la població autòctona que és del 53% i 47% respectivament. L'atur femení disminueix en un -6% respecte l'any anterior, de la mateixa manera que ho fa l'atur masculí amb un -14,5%.

Entre les persones estrangeres, l'únic grup que continua registrant un augment interanual és el de les dones majors de 45 anys amb un increment del 4,3.

G.21

Variació relativa de l'atur estranger per sexe i edat.
juny 2012- juny 2013





Atur registrat: durada del temps d'atur

Evolució 2010-2013

En el moment de valorar les situacions de dificultat i precarietat que comporta la situació d'atur, una de les dades més rellevants és el còmput del temps que estan les persones sense trobar una feina.

T.11

Atur registrat-Durada atur

2010 a 2012: dades desembre. 2013: dades juny

Temps atur	2010	2011	2012	2013(1)
< 1 any	12.754	14.248	13.287	12.927
1 a 2 anys	4.417	4.002	4.887	4.549
> 2 anys	3.197	4.197	5.092	5.708
	20.368	22.447	23.266	23.184

Temps atur	2010	2011	2012	2013(1)
< 1 any	62,6%	63,5%	57,1%	55,8%
1 a 2 anys	21,7%	17,8%	21,0%	19,6%
> 2 anys	15,7%	18,7%	21,9%	24,6%
	100,0%	100,0%	100,0%	100,0%

(1).- Dades del mes de juny

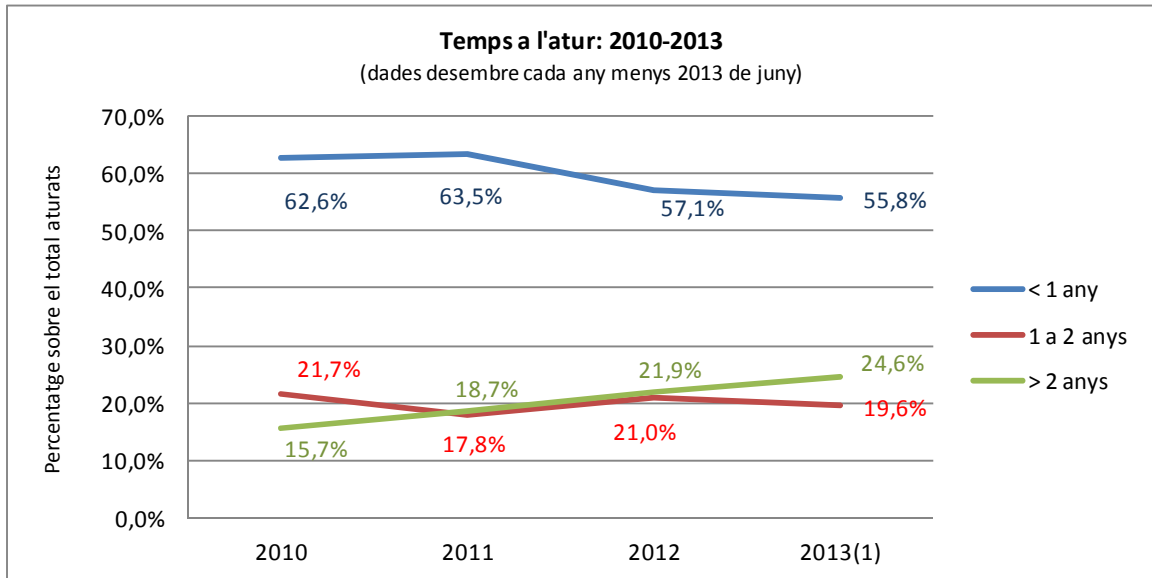
Per tal d'observar millor els efectes de la crisi sobre aquesta variable hem considerat la comparació de la mateixa amb els tres darrers anys⁸. Veiem que, així com es donen certes oscil·lacions i intercanvis en els grups d'aturats de menys d'un any i entre un i dos anys, les persones que fa més de dos anys que estan a l'atur van augmentant any rere any, passant de representar un 15,7% l'any 2010 al 23% del segon trimestre d'enguany, el que suposa que 5.708 persones havien superat els dos anys a l'atur el juny de 2013.

Es tracta d'un escenari poc engrescador i de força dificultat per a les persones que l'estan patint. Mantenir una posició activa en la recerca de feina i l'autoestima suficient per fer front a les oportunitats de selecció que puguin sorgir és, com a mínim, difícil i al mateix temps encomiable en les persones que ho estan aconseguint després de tant temps a l'atur.

⁸ La nostra intenció era fer-ho des del 2008 però no hem pogut obtenir dades anteriors al 2010 amb els mateixos sistemes de recollida i registre.

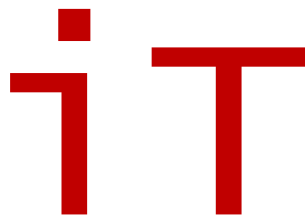


G.22



Contractació laboral

2T 2013





CONTRACTACIÓ LABORAL

Evolució de la contractació

2011 - 2013

Destacar la poca variació en la contractació total dels anys 2011 (34.725) i 2012 (34.635) amb una lleugera tendència a la baixa de la contractació al llarg del període analitzat. Encara que no ho reculli la taula 12, és l'any 2011 quan es produeix una davallada més important de la contractació si la comparem amb la realitzada l'any 2010, amb una variació del -6,2%. En el que porten de l'any 2013 pràcticament tots els mesos la contractació ha estat superior als mesos corresponents de 2012.

El segon trimestre de 2013 s'han formalitzat a Badalona 9.143 contractes. Aquest nombre de contractes suposa un augment de 640 respecte al segon trimestre de l'any anterior i també respecte al primer trimestre de 2013 (746).

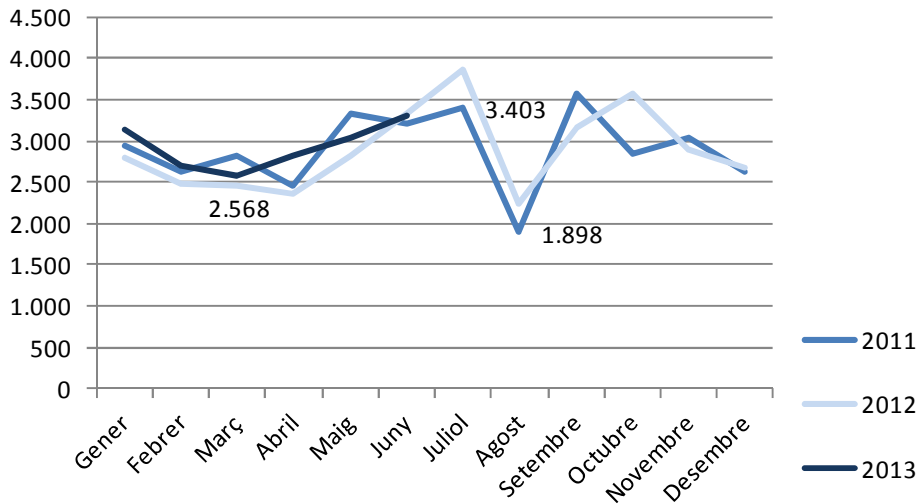
T.12

Mes	2011				2012				2013			
	Homes	Dones	Total	Variació mensual	Homes	Dones	Total	Variació mensual	Homes	Dones	Total	Variació mensual
Gener	1.357	1.589	2.946	-12,3%	1.364	1.425	2.789	6,2%	1.430	1.696	3.126	17,1%
Febrer	1.333	1.294	2.627	-10,8%	1.111	1.369	2.480	-11,1%	1.286	1.417	2.703	-13,53%
Març	1.404	1.407	2.811	7,0%	1.169	1.294	2.463	-0,7%	1.220	1.348	2.568	-4,99%
Abril	1.258	1.193	2.451	-12,8%	1.116	1.249	2.365	-4,0%	1.363	1.446	2.809	9,38%
Maig	1.793	1.531	3.324	35,6%	1.375	1.444	2.819	19,2%	1.562	1.470	3.032	7,94%
Juny	1.685	1.514	3.199	-3,8%	1.662	1.657	3.319	17,7%	1.715	1.587	3.302	8,91%
Juliol	1.780	1.623	3.403	6,4%	1.932	1.938	3.870	16,6%				
Agost	963	935	1.898	-44,2%	1.159	1.074	2.233	-42,3%				
Setembre	1.606	1.964	3.570	88,1%	1.400	1.766	3.166	41,8%				
Octubre	1.364	1.470	2.834	-20,6%	1.602	1.962	3.564	12,6%				
Novembre	1.460	1.576	3.036	7,1%	1.301	1.596	2.897	-18,7%				
Desembre	1.218	1.408	2.626	-13,5%	1.144	1.526	2.670	-7,8%				
Total	17.221	17.504	34.725		16.335	18.300	34.635		8.576	8.964	17.540	

* Elaboració pròpia a partir de les dades de l'Observatori del Treball de la Generalitat de Catalunya.

G.23

Evolució de la contractació.
2011 - 2013



Si ens fixem en l'evolució mensual, veiem que els intervals dels mesos de juny - juliol i setembre – octubre són els que registren més contractació durant l'any. Per altra banda, el mesos d'abril i especialment d'agost mostrant una baixada significativa en el nombre de contractes formalitzats.

Contractació per sexe

Segon trimestre 2013- segon trimestre 2012 (sumatori valors dels tres mesos de cada trimestre)

T.13

Sexe	2t. 2012	%	2t. 2013	%	Var.Absol	% Variació
Homes	4.199	47,1%	4.640	50,7%	441	10,50%
Dones	4.715	52,9%	4.503	49,3%	-212	-4,50%
TOTAL	8.914		9.143		229	2,57%

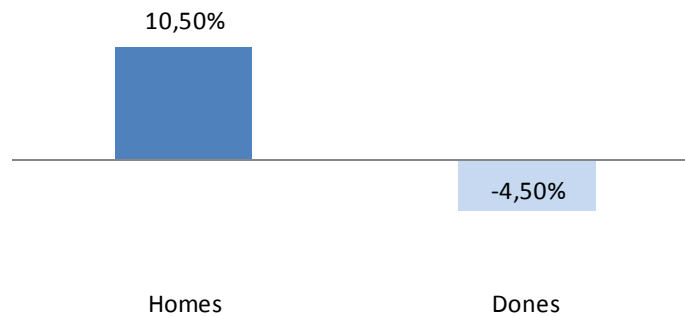
* Elaboració pròpia a partir de les dades de l'Observatori del Treball de la Generalitat de Catalunya.

Aquest segon trimestre es trenca l'hegemonia de les dones i són els homes el grup més contractat, amb 4.640 contractes formalitzats que representen un 50,7% del total. Les dones aconseguixen seguir-los a molt poca distància amb un 49,3% de la contractació total.



G.24

Variació relativa del nombre de contractes per SEXE
2t. trimestre 2012- 2t. trimestre 2013



El grup que ha experimentat la major variació interanual és el grup d'homes amb un 10,5%, mentre que les dones mostren una disminució 4,5%.

Contractació per edat.

Segon trimestre 2013- segon trimestre 2012 (sumatori valors dels tres mesos de cada trimestre)

T.14

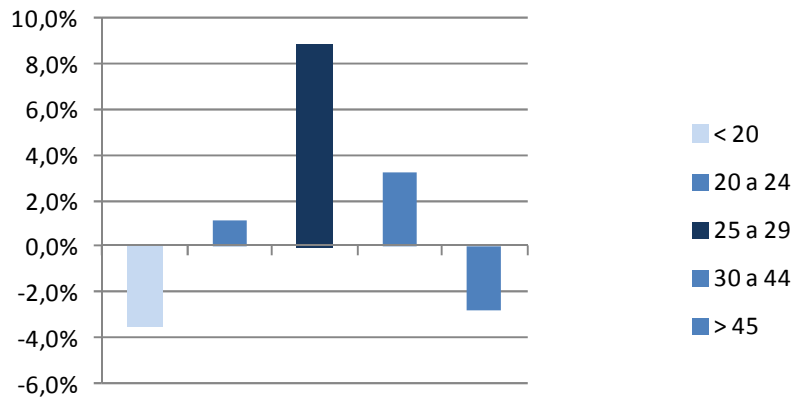
Edat	2t. 2012	%	2t. 2013	%	Var.Absol	% Variació
< 20	291	3,3%	281	3,1%	-10	-3,4%
20 a 24	1.608	18,0%	1.626	17,8%	18	1,1%
25 a 29	1.571	17,6%	1.709	18,7%	138	8,8%
30 a 44	3.893	43,7%	4.019	44,0%	126	3,2%
> 45	1.551	17,4%	1.508	16,5%	-43	-2,8%
TOTAL	8.914		9.143		229	2,6%

* Elaboració pròpia a partir de les dades de l'Observatori del Treball de la Generalitat de Catalunya.

Les persones del grup d'edat 30-44 anys, amb un 44% del total de contractes formalitzats, continua sent el grup que ha signat més contractes i amb diferència respecte a la resta de grups. Destacar, altre cop, el baix percentatge de participació en el total de la contractació per part dels menors de 20 anys (3,1%).

G.25

Variació relativa del nombre de contractes per EDAT
2t. trimestre 2012- 2t. trimestre 2013



Si comparem el trimestre amb el mateix de l'any anterior, observem que els grups d'edat dels joves menors de 20 anys i el dels majors de 45 anys han formalitzat menys contractes, amb un -3,4% i un 2,8% respectivament. Altre cop destaquem el grup de 25 a 29 anys amb un increment del 8,8% com el més contractat.

Contractació per sectors d'activitat.

Segon trimestre 2013- segon trimestre 2012 (sumatori valors dels tres mesos de cada trimestre)

T.15

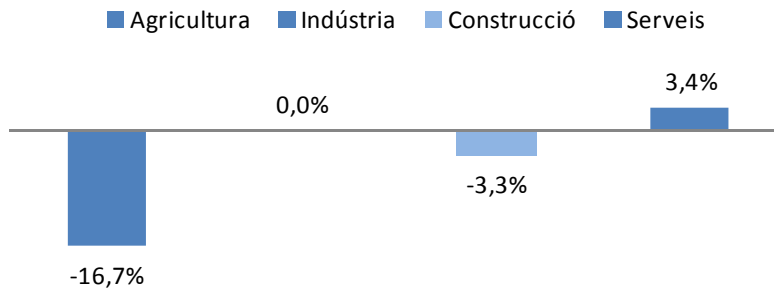
Sector	2t trimestre 2012		2t trimestre 2013		VarInter anual
	Nombre	%	Nombre	%	
Agricultura	6	0,1%	5	0,1%	-16,7%
Indústria	498	5,6%	498	5,4%	0,0%
Construcció	781	8,8%	755	8,3%	-3,3%
Serveis	7.629	85,6%	7.885	86,2%	3,4%
TOTAL	8.914		9.143		2,6%

* Elaboració pròpia a partir de les dades de l'Observatori del Treball de la Generalitat de Catalunya.

El 86% del total de la contractació es concentra en el sector serveis, amb un total de 7.885 contractes formalitzats. És l'únic sector en que la variació interanual ha estat positiva amb un increment de contractes del 3,4%. El sector de la indústria s'ha mantingut invariable i sector de la construcció torna a baixar en un -3,3% i el de l'agricultura, amb poc pes en el teixit productiu del municipi, ho fa amb un 16,7%.



G.26

Variació relativa del nombre de contractes per SECTOR
 2t trimestre 2012- 2t trimestre 2013

Contractació per durada del contracte

Segon trimestre 2013- segon trimestre 2012 (sumatori valors dels tres mesos de cada trimestre)

T.16

Durada del contracte	2t trimestre 2012		2t trimestre 2013		Variació absoluta	Variació relativa
	Nombre	%	Nombre	%		
Fins 1 mes	3.276	36,75%	3.655	39,98%	379	11,6%
1 a 3 mesos	862	9,67%	921	10,07%	59	6,8%
3 a 6 mesos	797	8,94%	868	9,49%	71	8,9%
6 a 12 mesos	278	3,12%	365	3,99%	87	31,3%
12 a 18 mesos	2	0,02%	8	0,09%	6	300,0%
18 a 24 mesos	6	0,07%	0	0,00%	-6	-100,0%
Més de 24 mesos	48	0,54%	10	0,11%	-38	-79,2%
Durada indeterminada	2.285	25,63%	2.254	24,65%	-31	-1,4%
Indefinits	1.360	15,26%	1.062	11,62%	-298	-21,9%
TOTAL	8.914		9.143		229	2,6%

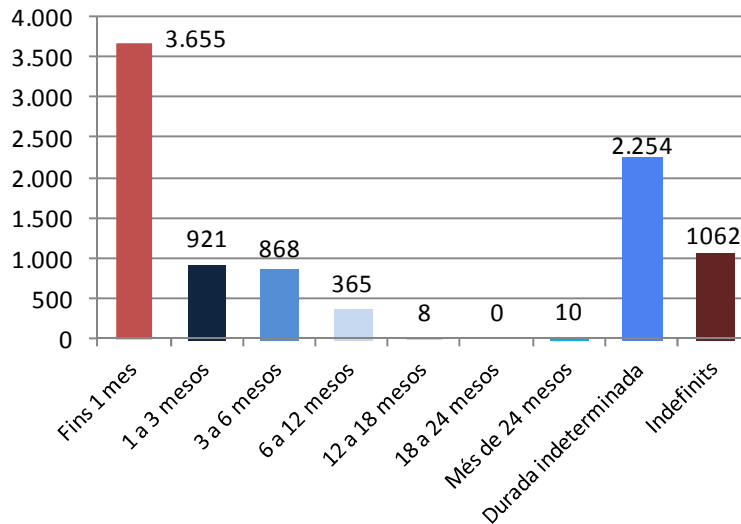
* Elaboració pròpia a partir de les dades de l'Observatori del Treball de la Generalitat de Catalunya.

Només el 11,6% dels contractes han estat indefinits (1.062) i representen una forta disminució respecte al mateix període de 2012 del 21,9%. Els contractes temporals de menys d'un mes de durada continuen representant una part molt important del total de contractes, amb quasi un 40%, i torna a suposar un increment sobre el mateix període de l'any anterior, aquest cop amb 379 contractes que no superen el mes de durada.



G.27

Contractació per durada.
2t trimestre 2013



Altre cop un 59% dels contractes formalitzats no superen els sis mesos. Destacar també el pes dels 2.254 contractes de durada indeterminada. Ressaltar que els contractes temporals superiors a un any de durada, a excepció dels que ho puguin ser entre els de durada indeterminada, continuen sense superar l'1% del volum total de contractació amb només 18 contractes realitzats.

Contractació registrada per tipologia.

Segon trimestre 2013- segon trimestre 2012 (sumatori valors dels tres mesos de cada trimestre)

El contractes més formalitzats durant aquest segon trimestre, com ja succeïa en anteriors trimestres, ha estat els de *Circumstàncies de la producció* (34%) seguits dels de *Interinitat* (28,7%) i *Obra i servei* (23%). Aquestes tres modalitats tornen a aglutinar el 85% del total de la contractació.

Si ens fixem en les modalitats de contractació indefinida els *Convertits en indefinits*, amb un 3,6%, continuen perdent pes, amb una disminució del -20% respecte al mateix trimestre de 2012. Els *Ordinaris temps indefinit* també ho fan amb un -20,7% respecte al mateix període.

Respecte l'any anterior un gran nombre de modalitats ha disminuït menys els de *Circumstàncies de la producció* (10%) els de *Interinitat* (18%), els *Temporals bonificats* (7,7%) i, destacant pels

forts increments, els de *Pràctiques* (183%) i *Formació* (61,5%). Tot i això, el nombre de contractes del trimestre ha superat al del mateix trimestre de l'any passat (2,6%).

T.17

Tipus de contracte	2t trimestre 2012		2t trimestre 2013		Variació absoluta	Variació relativa
	Nombre	%	Nombre	%		
ordinari temps indefinit	887	10,0%	703	7,7%	-184	-20,7%
foment contractació indefinit minusvàlids	57	0,6%	26	0,3%	-31	-54,4%
convertits en indefinits	5	0,1%	4	0,0%	-1	-20,0%
obra i servei	411	4,6%	329	3,6%	-82	-20,0%
Eventuals circumstàncies	2.292	25,7%	2.105	23,0%	-187	-8,2%
interinitat	2.826	31,7%	3.110	34,0%	284	10,0%
Temporals bonificats	2.224	24,9%	2.626	28,7%	402	18,1%
inserció	13	0,1%	14	0,2%	1	7,7%
relleu	0	0,0%	0	0,0%	0	0,0%
jubilació parcial	24	0,3%	4	0,0%	-20	-83,3%
substitució jubilació 64 anys	29	0,3%	3	0,0%	-26	-89,7%
pràctiques	3	0,0%	0	0,0%	-3	-100,0%
formació	42	0,5%	119	1,3%	77	183,3%
altres	13	0,1%	21	0,2%	8	61,5%
TOTAL	88	1,0%	79	0,9%	-9	-10,2%
TOTAL	8.914		9.143		229	2,6%

* Elaboració pròpia a partir de les dades de l'Observatori del Treball de la Generalitat de Catalunya.

Contractació de persones estrangeres

Segon trimestre 2013- segon trimestre 2012 (sumatori valors dels tres mesos de cada trimestre)

T.18

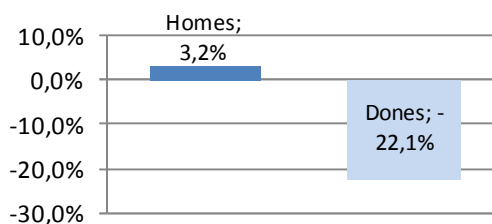
Sexe	2t Trim 2012	%	2t Trim 2013	%	Variació absoluta	Variació relativa
Homes	1.123	59,9%	1.159	66,4%	36	3,2%
Dones	752	40,1%	586	33,6%	-166	-22,1%
TOTAL	1.875		1.745		-130	-6,9%

* Elaboració pròpia a partir de les dades de l'Observatori del Treball de la Generalitat de Catalunya.

En el global dels contractes formalitzats amb les persones immigrades ens trobem amb una disminució del -6,9% respecte al segon trimestre de 2012.

G.28

Contractació persones estrangeres per
SEXE: variació relativa 2012-2013
Segon trimestre



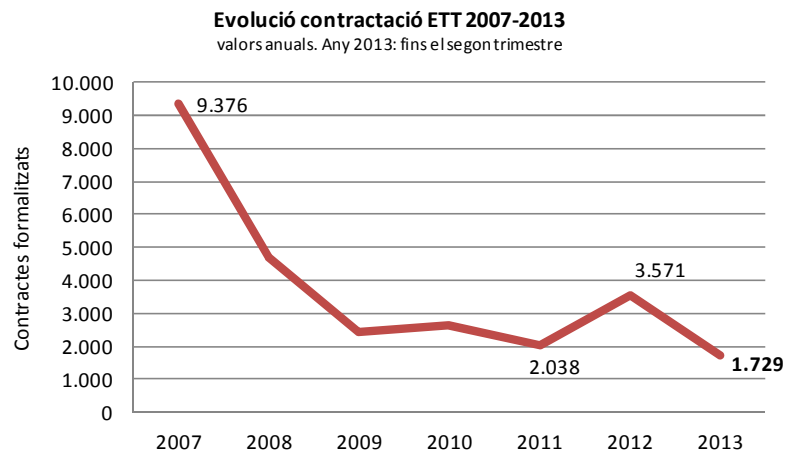
En el cas de les persones estrangeres hi ha una marcada diferència entre els contractes formalitzats amb homes amb un 66% (1.159 contractes), i els contractes a dones amb un 34% (586 contractes). Les variacions anuals d'aquests dos grups són força diferents respecte al mateix període de 2102, amb variació positiva pels homes (3,2%) i acusadament negativa per les dones (22%).

Contractació Empreses de Treball Temporal (ETT)

Evolució contractació 2007 - 2013

La contractació registrada a través de les empreses de treball temporal en el que va d'any ha estat de 1.729 contractes, dels que 880 s'han efectuat durant aquest trimestre i 849 al llarg del primer trimestre. Si es continua amb aquestes xifres, l'any 2013 pot estabilitzar la tendència a l'alça, que s'havia iniciat l'any passat, però continuaria suposant més contractes formalitzats per les ETT que en els anys 2009 a 2011.

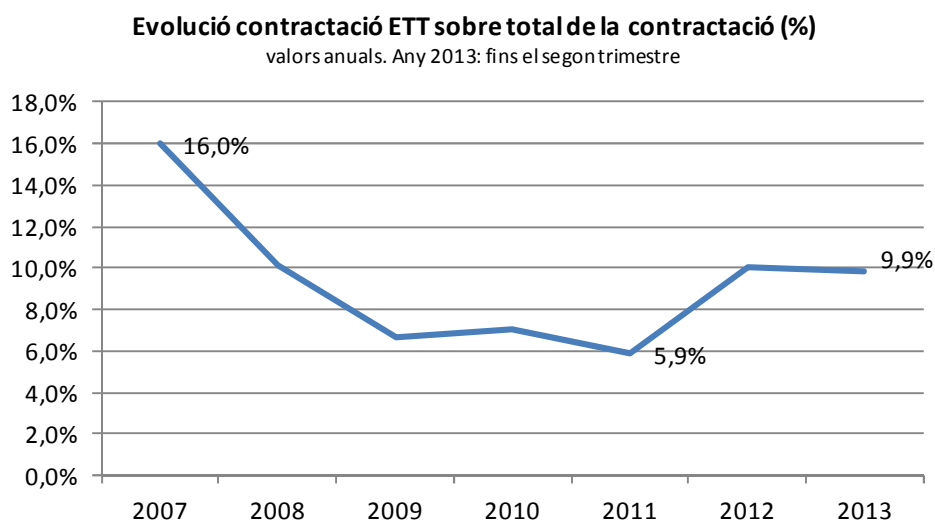
G.29



En aquest gràfic podem observar com les contractacions realitzades a través de les empreses de treball temporal comencen a augmentar a partir de 2011 després d'uns anys en que s'han mantingut més o menys estables i de la forta caiguda registrada als anys 2008 i 2009.

En el següent gràfic analitzem quina ha estat l'evolució en els darrers anys de la contractació realitzada a través de les ETT i el pes específic que aquesta té sobre el total de la contractació formalitzada. Observem com en el quart trimestre de 2012 es produeix un augment significat, fins arribar al 12% del total de la contractació, encara que en el que va d'any 2013 aquest percentatge baixa fins a situar-se en el 9,9%. En la gràfica podem observar que la contractació mitjançant ETT suposava un 16% sobre el total l'any 2007.

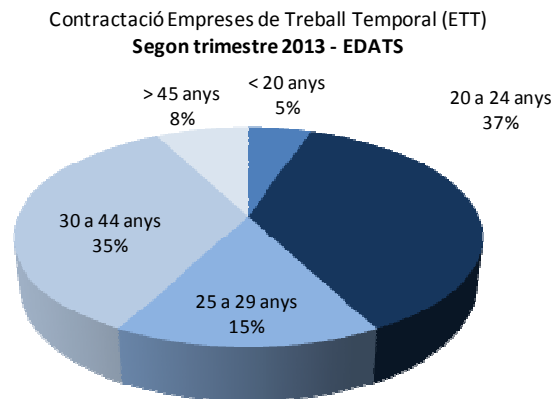
G.30



Contractació Empreses de Treball Temporal (ETT)- EDATS

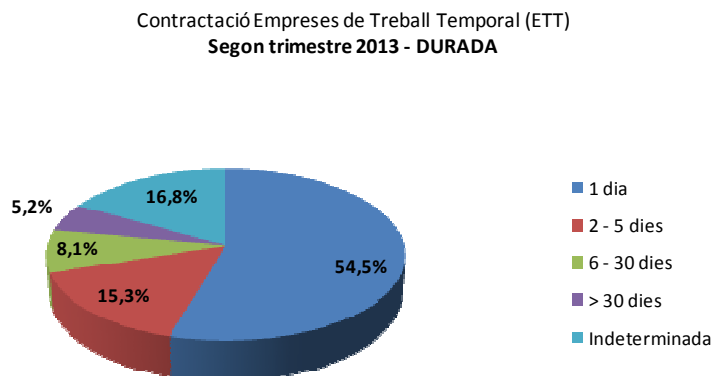
segon trimestre 2013

G.31



Contractació Empreses de Treball Temporal (ETT)- DURADA
segon trimestre 2013

G.32



Quant a la durada dels contractes realitzats per ETT continuem observant que un alt percentatge del 54,5% són contractes d'un dia de durada (480). Si hi afegim els contractes entre 2 i 5 dies de durada, amb un 15,3% del total i 135 contractes, veiem l'elevada proporció, de quasi el 70%, que representen els contractes d'escassa durada realitzats a través de les empreses de treball temporal.

Un altre dada que ens interessa analitzar de la contractació de les ETT, i en cert sentit oposat al que comentàvem anteriorment, és el de les contractacions de durada indeterminada. Aquest

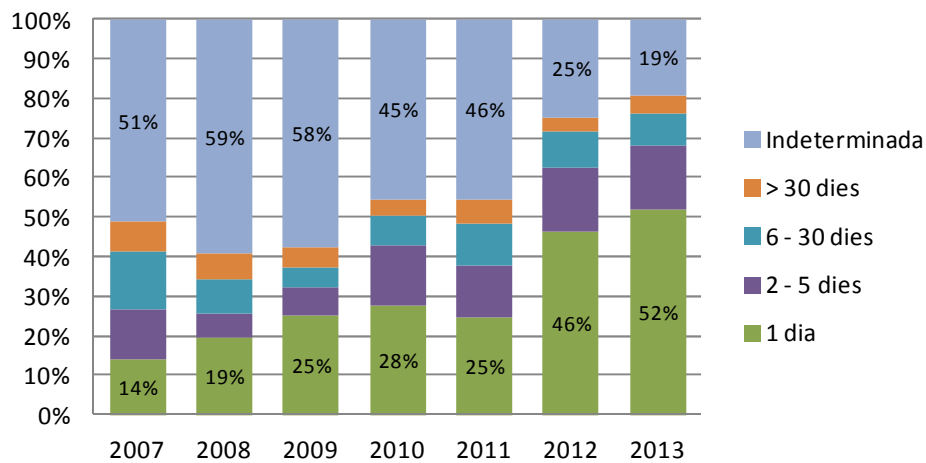
tipus de contractació pot ser indicatiu de contractacions de més durada però no és totalment clarificadora d'aquesta hipòtesi, per tant hem d'introduir reserves quan a indicador de contractacions més llargues. Fins el segon trimestre de 2013 la proporció de la contractació de durada indeterminada ha baixat (19%) respecte la que es va produir al llarg de 2012 (25%) i bastant més que la de l'any 2011 (46%).

Atenent a la durada i al seu anàlisi al llarg dels darrers anys, presentem l'evolució dels darrers anys en el següent gràfic:

G.33

Evolució contractació ETT segons durada

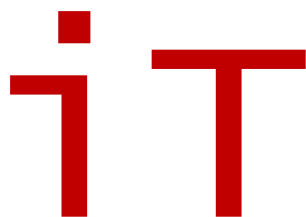
(valors anuals. Any 2013: fins el segon trimestre)



El gràfic ens mostra com a partir de l'any 2009 els contractes de durada inferiors als 6 dies van creixent, especialment els de menys d'un dia, i es van reduint els de durada indeterminada. Aquestes variacions són especialment acusades l'any 2012, en el que les contraccions que no arriben ni a una setmana de durada representen més d'un 63% del total, i encara més en el que porten de l'any 2013 que s'enfila fins el 68%.

Glossari de Conceptes

2T 2013





GLOSSARI DE CONCEPTES

Atur registrat: conjunt de persones de 16 anys o més sense ocupació que, en un mes concret, tenen demandes d'ocupació pendents de satisfer l'últim dia d'aquest mes a les Oficines del Servei d'Ocupació de Catalunya.

Població activa: persones de 16 anys o més que tenen ocupació o estan aturades però disponibles i fan gestions per incorporar-se al mercat de treball.

Població activa estimada: càlcul realitzat sobre el darrer padró municipal continu anual. Si no es fes així no tindríem dades de població activa local fins el proper padró (darreres dades de 2001).

Població ocupada: el conjunt de persones ocupades assalariades i de les que no ho estan (empresaris sense assalariats, treballadors independents, membres de cooperatives). Per tal de simplificar-ho i per disposar de dades a nivell local ho entendrem també com el conjunt dels treballadors assalariats (compte d'altre) i treballadors autònoms (compte propi).

Assalariats: treballadors per compte d'altre. Règim general de la seguretat social

Autònoms: treballadors per compte propi. Règim especial d'autònoms.

Taxa d'atur registrat: relació entre la població aturada registrada i la població activa.

Taxa d'atur registrat (TARE): relació entre la població aturada registrada i la població activa estimada

Taxa d'activitat: relació entre la població activa i la població de 16 o més anys. És més usual calcular-la sobre la població de 16 a 64 anys.

Taxa d'ocupació: relació entre la població ocupada i la població de 16 o més anys. És més usual calcular-la sobre la població de 16 a 64 anys.

Contractes laborals registrats: contractes registrats en les Oficines del Servei d'Ocupació de Catalunya i comunicacions de contractació que els empresaris efectuen en aquest organisme.

Compte de cotització: centre de cotització a la Seguretat Social amb un o més treballadors assalariats que desenvolupa una activitat econòmica en un territori determinat. Tot i que una empresa pot tenir més d'un centre de cotització, en aquest informe es prenen ambdós conceptes com a sinònims. S'assigna el centre de cotització al municipi on el centre desenvolupa l'activitat econòmica i no al municipi on consta el domicili fiscal de l'empresa.

Taxa de temporalitat contractual: relació entre el nombre de contractes temporals i contractes totals registrats.



Enquesta de Població Activa: enquesta per mostreig adreçada a vivendes familiars que realitza l'Institut Nacional d'Estadística cada trimestre a nivell nacional des de l'any 1964. Aquesta enquesta ens proporciona dades actualitzades cada trimestre, a nivell nacional, autonòmic i provincial (no dades locals), de la població activa i la població de 16 anys o més, encara que obtingudes amb tècniques de mostreig.

Regulació d'ocupació: nombre d'expedients presentats per les empreses o representants legals dels treballadors per tal de sol·licitar la suspensió o extinció de relacions laborals o reduccions de jornada, per causes econòmiques o d'altres tipus, i que han estat resolts per l'autoritat laboral.

Sinistralitat laboral: conjunt d'accidents laborals i malalties professionals per causes laborals, amb baixa o sense baixa per part dels treballadors, tant si tenen lloc durant la jornada laboral com durant l'anada o tornada del lloc de treball. En aquest informe només s'hi inclouen els accidents laborals amb baixa.