

RECULL DE DADES MENSUALS  
BADALONA, maig 2013  
OBSERVATORI DE DESENVOLUPAMENT LOCAL

“el flaix”



Ajuntament de Badalona

## Taxa d'atur registrat estimat - TARE

ÀMBIT TERRITORIAL	Total Taxa TARE*	Taxa d'atur 1er. T'13 EPA **
<b>Badalona</b>	<b>20,49%</b>	
Barcelona	13,25%	
L'Hospitalet de Llobregat	18,21%	
<b>Sant Adrià de Besòs</b>	<b>23,72%</b>	
<b>Santa Coloma de Gramenet</b>	<b>21,43%</b>	
<b>TOTAL COMARCA DEL BARCELONÈS</b>	<b>15,13%</b>	
<b>TOTAL PT Barcelonès Nord</b>	<b>21,08%</b>	
<b>TOTAL BARCELONA PROVÍNCIA</b>	<b>16,60%</b>	
<b>TOTAL BARCELONA PROVÍNCIA</b>		24,37%
<b>TOTAL CATALUNYA</b>	<b>16,20%</b>	
<b>TOTAL CATALUNYA</b>		24,53%
<b>TOTAL ESPANYA</b>		27,16%

\* La TARE ens mostra la relació entre la població desocupada registrada a les oficines d'ocupació (SOC) i la població activa local estimada (basada en els padrons continus anuals).

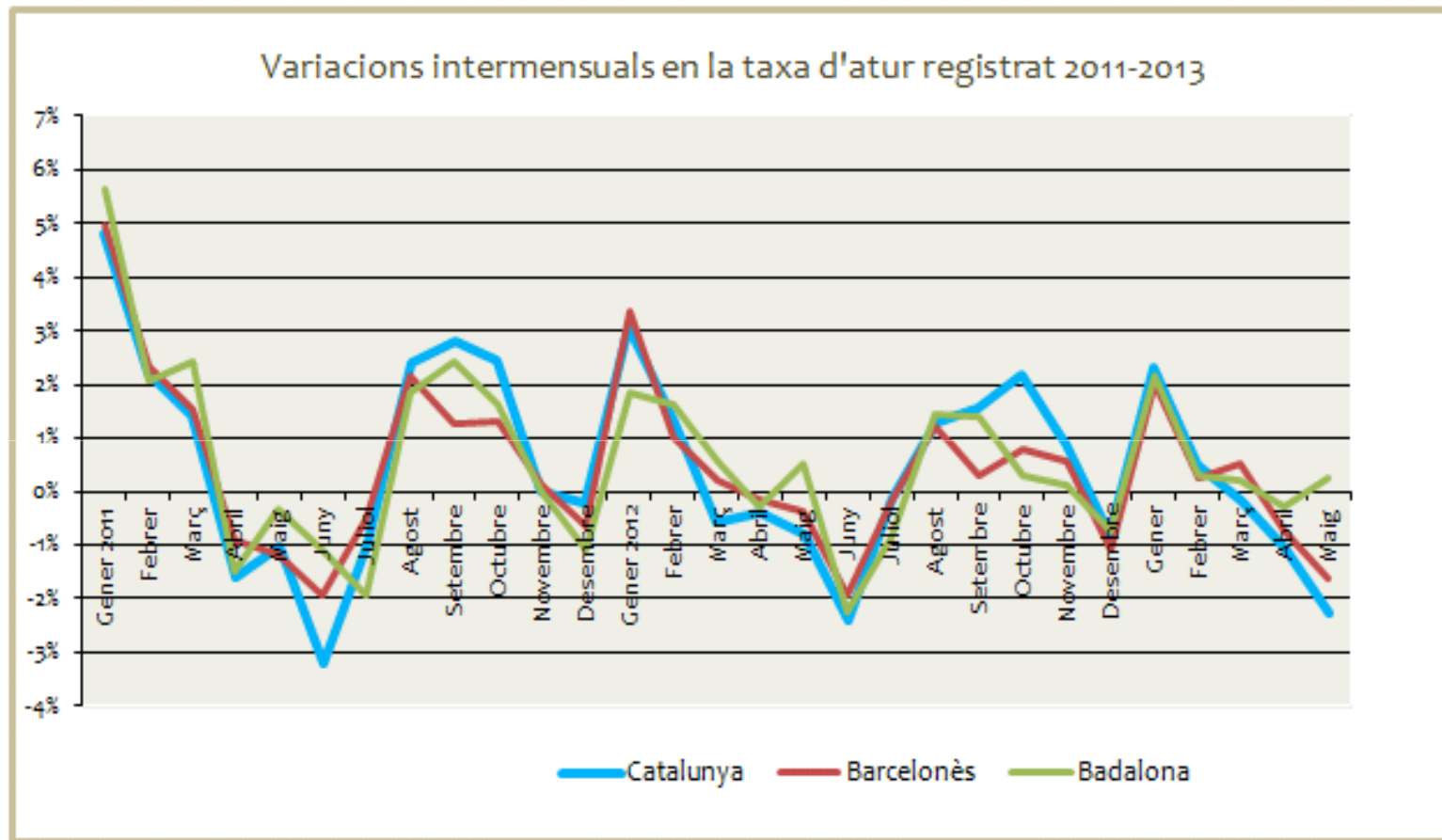
Les taxes catalana i espanyola, juntament amb la provincial de Barcelona, estan calculades a partir de dades de població activa de l'Enquesta de Població Activa (EPA). La diferència entre la taxa TARE i la taxa EPA és la població activa sobre la qual es calcula. A la TARE fem servir les dades del darrer padró continu que ens proporciona una població activa estimada i en canvi, a la taxa de l'EPA, es calcula sobre la població activa obtinguda a l'enquesta.

\*\* Les dades corresponen a l'última publicació de l'EPA.



## COMPARACIÓ DELS NIVELLS D'ATUR PER TERRITORI

		Catalunya		Barcelonès		Badalona		
		absolut	variació	absolut	variació	absolut	variació	var. interanual
2011	Gener 2011	589.623	4,79%	164.408	4,95%	21.518	5,65%	0,86%
	Febrer	602.611	2,20%	168.266	2,35%	21.964	2,07%	1,07%
	Març	611.269	1,44%	170.843	1,53%	22.500	2,44%	1,25%
	Abril	601.541	-1,59%	169.284	-0,91%	22.168	-1,48%	1,22%
	Maig	595.342	-1,03%	167.320	-1,16%	22.090	-0,35%	3,96%
	Juny	576.394	-3,18%	164.117	-1,91%	21.846	-1,10%	4,66%
	Juliol	570.869	-0,96%	163.250	-0,53%	21.423	-1,94%	6,31%
	Agost	584.648	2,41%	166.770	2,16%	21.817	1,84%	6,17%
	Setembre	600.930	2,78%	168.887	1,27%	22.342	2,41%	7,88%
	Octubre	615.558	2,43%	171.135	1,33%	22.703	1,62%	9,36%
	Novembre	615.669	0,02%	171.357	0,13%	22.698	-0,02%	10,18%
	Desembre	614.244	-0,23%	170.223	-0,66%	22.447	-1,11%	10,21%
2012	Gener 2012	633.210	3,09%	175.954	3,37%	22.863	1,85%	6,25%
	Febrer	641.948	1,38%	177.712	1,00%	23.238	1,64%	5,80%
	Març	638.247	-0,58%	178.037	0,18%	23.367	0,56%	3,85%
	Abril	635.721	-0,40%	177.789	-0,14%	23.294	-0,31%	5,08%
	Maig	630.932	-0,80%	177.100	-0,39%	23.414	0,51%	5,99%
	Juny	615.576	-2,40%	173.694	-1,92%	22.892	-2,23%	4,79%
	Juliol	614.792	-0,13%	173.384	-0,18%	22.692	-0,87%	5,92%
	Agost	622.882	1,31%	175.539	1,24%	23.021	1,45%	5,52%
	Setembre	632.457	1,54%	176.077	0,31%	23.349	1,42%	4,51%
	Octubre	646.306	2,20%	177.478	0,80%	23.413	0,27%	3,13%
	Novembre	652.091	0,90%	178.490	0,57%	23.434	0,09%	3,24%
	Desembre	646.956	-0,79%	176.502	-1,11%	23.266	-0,72%	3,65%
2013	Gener	661.817	2,30%	180.082	2,03%	23.765	2,14%	3,95%
	Febrer	665.176	0,51%	180.553	0,26%	23.834	0,29%	2,56%
	Març	664.050	-0,17%	181.507	0,53%	23.887	0,22%	2,23%
	Abril	656.995	-1,06%	180.178	-0,73%	23.817	-0,29%	2,25%
	Maig	642.166	-2,26%	177.229	-1,64%	23.880	0,26%	1,99%

\* Elaboració pròpia a partir de les dades de l'Observatori del Treball de la Generalitat de Catalunya.



\* Elaboració pròpia a partir de les dades de l'Observatori del Treball de la Generalitat de Catalunya.

ATUR TOTAL BDN							
	Total	Variació absoluta mes anterior	Variació relativa mes anterior		Variació absoluta any anterior	Variació relativa any anterior	(mateix mes)
<b>Badalona</b>	<b>23.880</b>	<b>63</b>	<b>0,26%</b>		<b>466</b>	<b>1,99%</b>	

Municipis del Barcelonès	Maig 2013	Abril 2013 (absolut)	variació intermensual	maig 2012 (absolut)	variació interanual	TARE MAIG 2013
<b>Badalona</b>	<b>23.880</b>	<b>23.817</b>	<b>0,26%</b>	<b>23.414</b>	<b>1,99%</b>	<b>20,49%</b>
Santa Coloma	13.503	13.776	-1,98%	13.437	0,49%	21,43%
Sant Adrià	4.154	4.228	-1,75%	3.778	9,95%	23,72%
<b>Total Barcelonès Nord</b>	<b>41.537</b>	<b>41.821</b>	<b>-0,68%</b>	<b>40.629</b>	<b>2,23%</b>	<b>21,08%</b>
Barcelona	111.451	113.870	-2,12%	112.585	-1,01%	13,25%
L'Hospitalet	24.241	24.487	-1,00%	23.886	1,49%	18,21%
<b>Total Barcelonès</b>	<b>177.229</b>	<b>180.178</b>	<b>-1,64%</b>	<b>177.100</b>	<b>0,07%</b>	<b>15,13%</b>

\* Elaboració pròpia a partir de les dades de l'Observatori del Treball de la Generalitat de Catalunya.

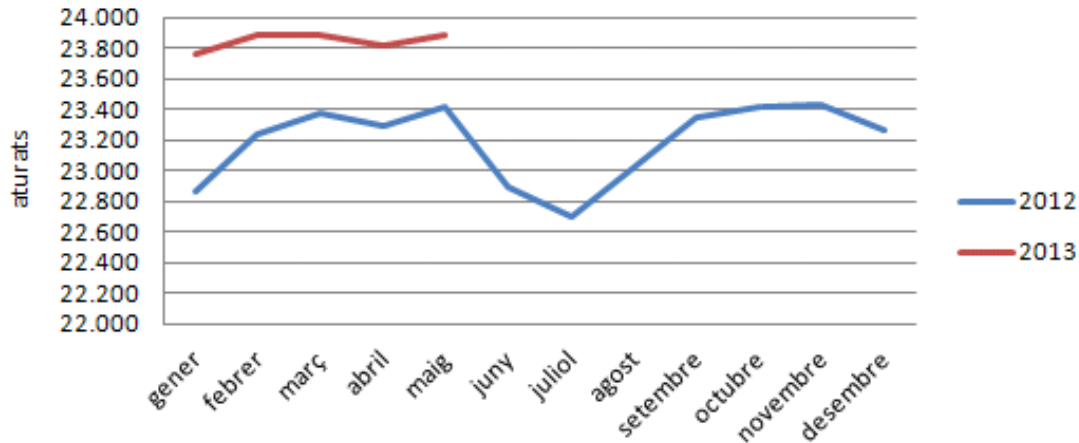
El descens del nombre d'aturats del mes d'abril (-70), malauradament i malgrat l'inici de la temporada d'estiu, no ha tingut continuïtat el mes de maig en el que l'atur ha augmentat lleugerament en 63 persones, representant un increment del 0,26% respecte al mes anterior. L'increment anual es situa en un 1,99%. El mes de maig de l'any passat també va presentar un increment de l'atur encara més elevat (0,51%) i, com el que ha tornat a succeir enguany, la resta de territoris de referència, pel contrari, mostren un atur a la baixa. Pel que fa al mes de maig d'enguany, un dels factors, no l'únic, que pot explicar l'augment a Badalona pot estar relacionat amb la finalització de la primera edició dels plans d'ocupació i en la convocatòria de la segona edició, en la que les persones interessades han d'estar inscrites com aturades

Respecte les taxes d'atur (TARE), malgrat aquest comportament negatiu de l'atur el mes de maig, Badalona continua tenint la taxa més baixa (20,49%) del Barcelonès Nord però més elevada que la província de Barcelona (16,60%) i la de Catalunya (16,20%).



**atur** **registrar**

**Anàlisi evolució nombre aturats respecte any anterior**



En aquesta gràfica comparem amb l'any anterior el nombre d'aturats de Badalona mes a mes.

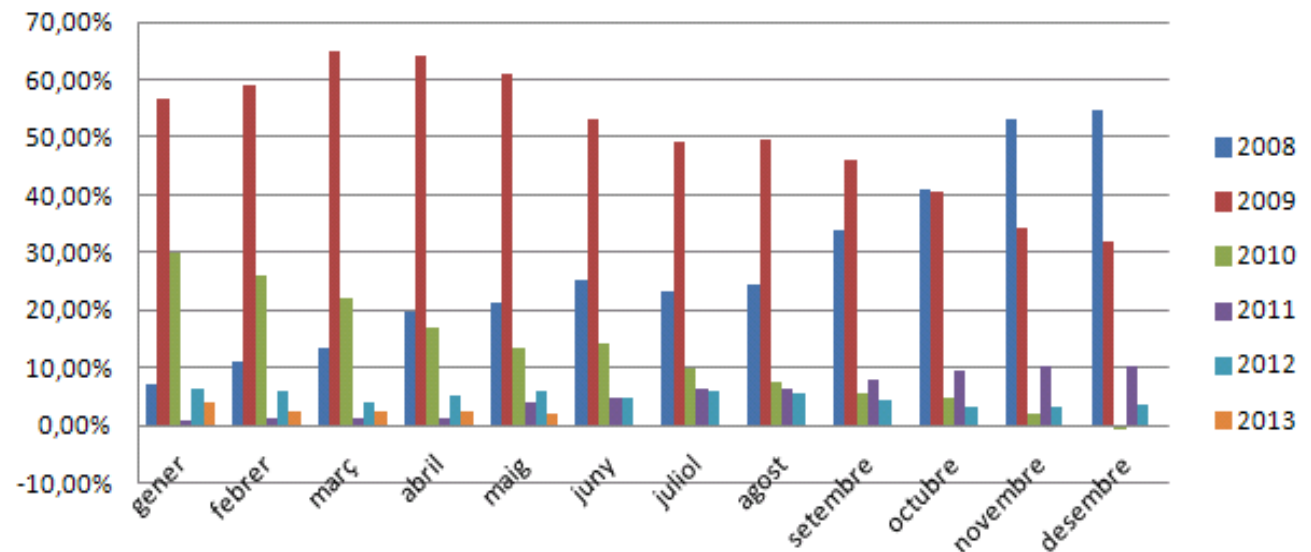
Les dades fins el mes de maig ens mostren una evolució de l'atur molt similar a la de l'any passat però menys acusada. El mes de maig de l'any anterior també va augmentar l'atur en un 0,51% respecte l'abril. A l'actual mes de maig passa el mateix però l'augment és més petit (0,26%).

Les variacions més acusades les trobem en el segon semestre de 2008 i durant tot l'any 2009, especialment en el primer semestre.

Si ens fixem en el que portem de l'any 2013, continuem observant increments de l'atur interanuals més baixos que els corresponents del 2012.

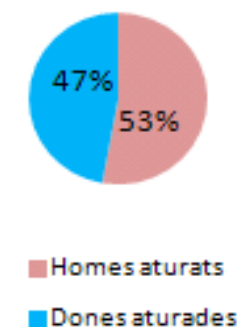
L'increment interanual registrat aquest mes d'abril (1,99%) és la tercera part del registrat el mes de maig de l'any passat (5,99%).

**Anàlisi evolució variacions interanuals de l'atur (2008-2013)**



ATUR BADALONA - SEXE							
	Total	Variació absoluta mes anterior	Variació relativa mes anterior		Variació absoluta any anterior	Variació relativa any anterior	(mateix mes)
Home	12.635	21	0,17%	●	-54	-0,43%	●
Dona	11.245	42	0,37%	●	520	4,85%	●
<b>Total</b>	<b>23.880</b>	<b>63</b>	<b>0,26%</b>	●	<b>466</b>	<b>1,99%</b>	●

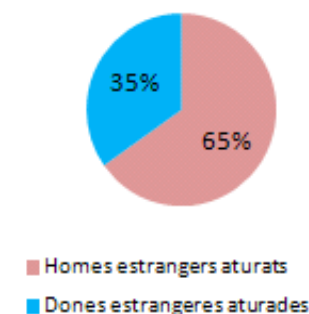
Atur registrat per sexes, maig 2013



Es manté la mateixa proporció de dones sense feina (47%) respecte als homes (53%). El col·lectiu de les dones continua essent el més afectat amb 42 aturades més mentre que 21 homes s'han quedat sense feina durant el maig. Aquesta diferència de comportament és molt més patent si analitzem el període d'un any, en les que les dones han patit un augment del 4,85% i en canvi els homes han reduït lleugerament els seu atur en un -0,43%.

ATUR BADALONA - ESTRANGERS							
	Total	Variació absoluta mes anterior	Variació relativa mes anterior		Variació absoluta any anterior	Variació relativa any anterior	(mateix mes)
Home	2.714	-47	-1,70%	●	-454	-14,33%	●
Dona	1.447	-28	-1,90%	●	-79	-5,18%	●
<b>Total</b>	<b>4.161</b>	<b>-75</b>	<b>-1,77%</b>	●	<b>-533</b>	<b>-11,35%</b>	●

Atur registrat d'estrangers per sexe, maig 2013



El grup d'estrangers sense feina es manté al voltant del 18,% del total d'aturats. Mentre que les xifres globals de l'atur presenten un increment el mes de maig de 63 persones, si ens fixem només amb el col·lectiu de treballadors estrangers aquest té una disminució de 75 persones. Com hem comentat en anteriors informes, la mobilitat d'aquest grup de persones cap a d'altres territoris pot ser una de les causes d'aquesta disminució.

En el col·lectiu d'estrangers, tant la dona com l'home presenten disminucions el mes de maig. Anualment és quan observem que els homes (-14%) tenen un descens molt més significatiu que les dones (-5%).

\* Elaboració pròpia a partir de les dades de l'Observatori del Treball de la Generalitat de Catalunya.



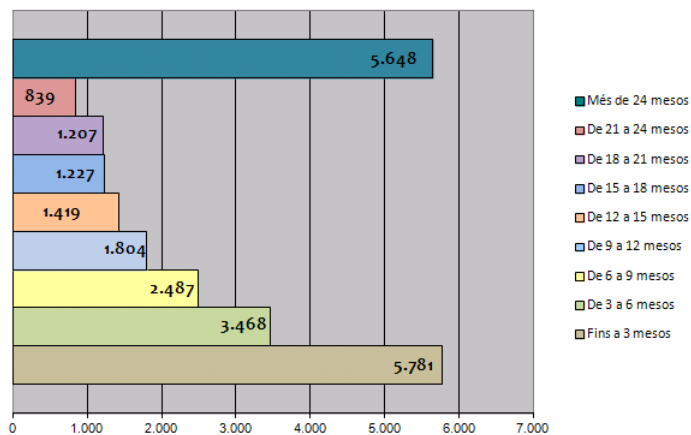
ATUR BADALONA - GRUPS D'EDAT							
	total	Variació absoluta mes anterior	Variació relativa mes anterior		Variació absoluta any anterior	Variació relativa any anterior	(mateix mes)
Menors de 20	463	48	11,57%	●	-69	-12,97%	●
De 20 a 24	1.417	25	1,80%	●	-108	-7,08%	●
De 25 a 29	2.100	5	0,24%	●	-209	-9,05%	●
De 30 a 34	2.756	-50	-1,78%	●	-249	-8,29%	●
De 35 a 39	3.323	-27	-0,81%	●	15	0,45%	●
De 40 a 44	3.268	8	0,25%	●	161	5,18%	●
De 45 a 49	3.093	62	2,05%	●	333	12,07%	●
De 50 a 54	2.780	-10	-0,36%	●	192	7,42%	●
De 55 a 59	2.936	5	0,17%	●	243	9,02%	●
De 60 a 64	1.744	-3	-0,17%	●	157	9,89%	●
<b>Total</b>	<b>23.880</b>	<b>63</b>	<b>0,26%</b>	●	<b>466</b>	<b>1,99%</b>	●

Ja com apuntava el comportament del mes passat d'abril, observem que els joves, en aquest cas fins els 29 anys, empitjoren, especialment el dels menors de 20 amb un 11,6%. El millor comportament mensual el té el grup de 30 a 34 anys i només amb un escàs -1,78%.

Les variacions anuals continuen mostrant que les edats de 16 a 34 anys tenen el millor comportament amb disminucions entre el -7% i el -13%. En el contrari, continuem constatant els increments entre el 9% i el 12% dels grups de 45 a 49 i dels majors de 55 anys.

DURADA DE LA DEMANDA PER GRUPS D'EDAT										
	Fins a 3 mesos	De 3 a 6 mesos	De 6 a 9 mesos	De 9 a 12 mesos	De 12 a 15 mesos	De 15 a 18 mesos	De 18 a 21 mesos	De 21 a 24 mesos	Més de 24 mesos	Total
Menors de 20	289	76	43	16	9	13	10	1	6	463
De 20 a 24	701	283	155	89	51	35	26	14	63	1.417
De 25 a 29	786	416	241	161	104	101	80	50	161	2.100
De 30 a 34	933	489	345	224	174	135	113	70	273	2.756
De 35 a 39	896	561	414	290	206	166	186	100	504	3.323
De 40 a 44	805	497	394	248	208	174	197	135	610	3.268
De 45 a 49	559	401	301	247	229	174	179	134	869	3.093
De 50 a 54	385	320	247	202	184	151	155	124	1.012	2.780
De 55 a 59	285	270	197	197	160	166	155	138	1.368	2.936
De 60 a 64	142	155	150	130	94	112	106	73	782	1.744
Més de 64	0	0	0	0	0	0	0	0	0	0
<b>Total</b>	<b>5.781</b>	<b>3.468</b>	<b>2.487</b>	<b>1.804</b>	<b>1.419</b>	<b>1.227</b>	<b>1.207</b>	<b>839</b>	<b>5.648</b>	<b>23.880</b>

Durada de la demanda, Badalona maig 2013

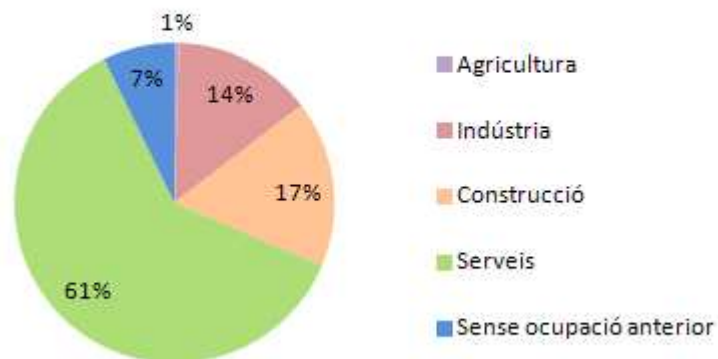


El temps que les persones tarden en trobar una feina és un dels factors que més preocupen i influeixen en la recerca de feina.

- ✓ El 43,3% es troba sense feina des de fa més d'un any i el 23,7% des de més de dos anys. Són percentatges lleugerament més alts als del mes d'abril, per tant la situació dels aturats que porten més temps a l'atur no millora.

ATUR BADALONA - SECTORS D'ACTIVITAT ECONÒMICA							
	Total	Variació absoluta mes anterior	Variació relativa mes anterior		Variació absoluta any anterior	Variació relativa any anterior	(mateix mes)
Agricultura	118	-14	-10,61%	●	-16	-11,94%	●
Indústria	3.363	-35	-1,03%	●	-79	-2,30%	●
Construcció	4.023	-8	-0,20%	●	-441	-9,88%	●
Serveis	14.646	1	0,01%	●	1.044	7,68%	●
Sense ocup. anterior	1.730	119	7,39%	●	-42	-2,37%	●
<b>Total</b>	<b>23.880</b>	<b>63</b>	<b>0,26%</b>	●	<b>466</b>	<b>1,99%</b>	●

Atur per sector d'activitat econòmica,  
Badalona maig 2013



A quasi tots els sectors s'ha disminuït l'atur i al dels serveis podem dir que no hi ha variacions,. En canvi el grup de persones sense ocupació anterior s'ha incrementat significativament en 119 persones. (7,39%).

Una vegada més a les variacions interanuals observem que els canvis més rellevants els trobem, amb signes contraris, als serveis amb un augment del 7,7% i a la construcció amb una disminució del -9,9%.

**contractació**  
**registrada**

CONTRACTACIÓ - SECTORS ECONÒMICS					
	Total contractes	Agricultura	Indústria	Construcció	Serveis
<b>Maig 2013</b>	<b>3.032</b>	<b>1</b>	<b>160</b>	<b>290</b>	<b>2.581</b>
Abril 2013	2.809	3	175	243	2.388
Maig 2012	2.819	3	163	260	2.393

CONTRACTACIÓ - SEXE			
	Total contractes	HOMES	DONES
<b>Maig 2013</b>	<b>3.032</b>	<b>1.562</b>	<b>1.470</b>
Maig 2012	2.819	1.375	1.444

CONTRACTACIÓ - GRUPS D'EDAT						
	Total contractes	<20	>=20 a <25	>=25 a <30	>=30 a <45	>=45
<b>Maig 2013</b>	<b>3.032</b>	<b>70</b>	<b>496</b>	<b>572</b>	<b>1.380</b>	<b>514</b>
Maig 2012	2.819	65	515	524	1.230	485

CONTRACTACIÓ - TIPUS DE CONTRACTE			
	Total contractes	INDEFINITS	TEMPORALS
<b>Maig 2013</b>	<b>3.032</b>	<b>393</b>	<b>2.639</b>
Maig 2012	2.819	371	2.448

El mes de maig s'ha realitzat més contractes que l'abril, amb un increment del 7,9%. Si ho comparem amb el mes de maig de 2012, l'augment és molt semblant (7,6%) i representen 213 contractes més que ara fa un any.

Per sectors d'activitat i respecte al mes anterior, la indústria (-8,6%) i l'agricultura han generat menys contractació però no així els serveis, amb un 8% més, i la construcció (19%).

Si ho comparem amb el mes de maig de l'any anterior, observem un comportament molt similar però menys marcat al sector serveis: indústria (-1,8%); construcció (11,5%) i serveis (7,9%).

Si analitzem la contractació per sexe, edat i tipus de contracte comparant-ho en termes relatius amb el mateix mes de l'any anterior, es destaca:

- ✓ L'augment de la contractació s'ha centrat pràcticament en els homes (13,6%). Les dones presenten un increment molt baix del 1,8%.
- ✓ S'ha formalitzat més contractes en tots els grups d'edat menys a la franja de 20 a 25 anys (3,7%).
- ✓ Respecte a la durada dels contractes augmenten més els temporals (7,8%) que els indefinits (5,9%).

## QUADRE RESUM PRINCIPALS INDICADORS. Anàlisi interanual

Atur i Contractació							
		Període		Variació anual			
		Maig 2012	Maig 2013	Absoluta	Relativa	Milloren	Empitjoren
<b>ATUR</b>							
s e x e	Homes	12.689	12.635	-54	-0,43%	●	
	Dones	10.725	11.245	520	4,85%		●
e d a t	< 25	2.057	1.880	-177	-8,60%	●	
	>=25 a < 45	11.729	11.447	-282	-2,40%	●	
	>= 45	9.628	10.553	925	9,61%		●
d u r a d a	Fins 6 mesos	9.514	9.249	-265	-2,79%	●	
	de 6 a 12 mesos	4.743	4.291	-452	-9,53%	●	
	Més de 12 mesos	9.157	10.340	1.183	12,92%		●
s e c t o r	Agricultura	134	118	-16	-11,94%	●	
	Indústria	3.442	3.363	-79	-2,30%	●	
	Construcció	4.464	4.023	-441	-9,88%	●	
	Serveis	13.602	14.646	1.044	7,68%		●
	Sense ocupació anterior	1.772	1.730	-42	-2,37%	●	
<b>CONTRACTACIÓ</b>							
Homes		1.375	1.562	187	13,60%	●	
Dones		1.444	1.470	26	1,80%	●	
Joves menors 25 anys		580	566	-14	-2,41%		●
Majors de 45 anys		485	514	29	5,98%	●	

\* Elaboració pròpia a partir de les dades de l'Observatori del Treball de la Generalitat de Catalunya.



Ajuntament de Badalona



amb el suport de:

