

RECULL DE DADES MENSUALS
BADALONA, abril 2013
OBSERVATORI DE DESENVOLUPAMENT LOCAL

“el flaix”



Ajuntament de Badalona

Taxa d'atur registrat estimat - TARE

ÀMBIT TERRITORIAL	Total Taxa TARE*	Taxa d'atur 1er. T'13 EPA **
Badalona	20,44%	
Barcelona	13,54%	
L'Hospitalet de Llobregat	18,39%	
Sant Adrià de Besòs	24,14%	
Santa Coloma de Gramenet	21,86%	
TOTAL COMARCA DEL BARCELONÈS	15,38%	
TOTAL PT Barcelonès Nord	21,22%	
TOTAL BARCELONA PROVÍNCIA	16,89%	
TOTAL BARCELONA PROVÍNCIA		24,37%
TOTAL CATALUNYA	16,58%	
TOTAL CATALUNYA		24,53%
TOTAL ESPANYA		27,16%

* La TARE ens mostra la relació entre la població desocupada registrada a les oficines d'ocupació (SOC) i la població activa local estimada (basada en els padrons continus anuals).

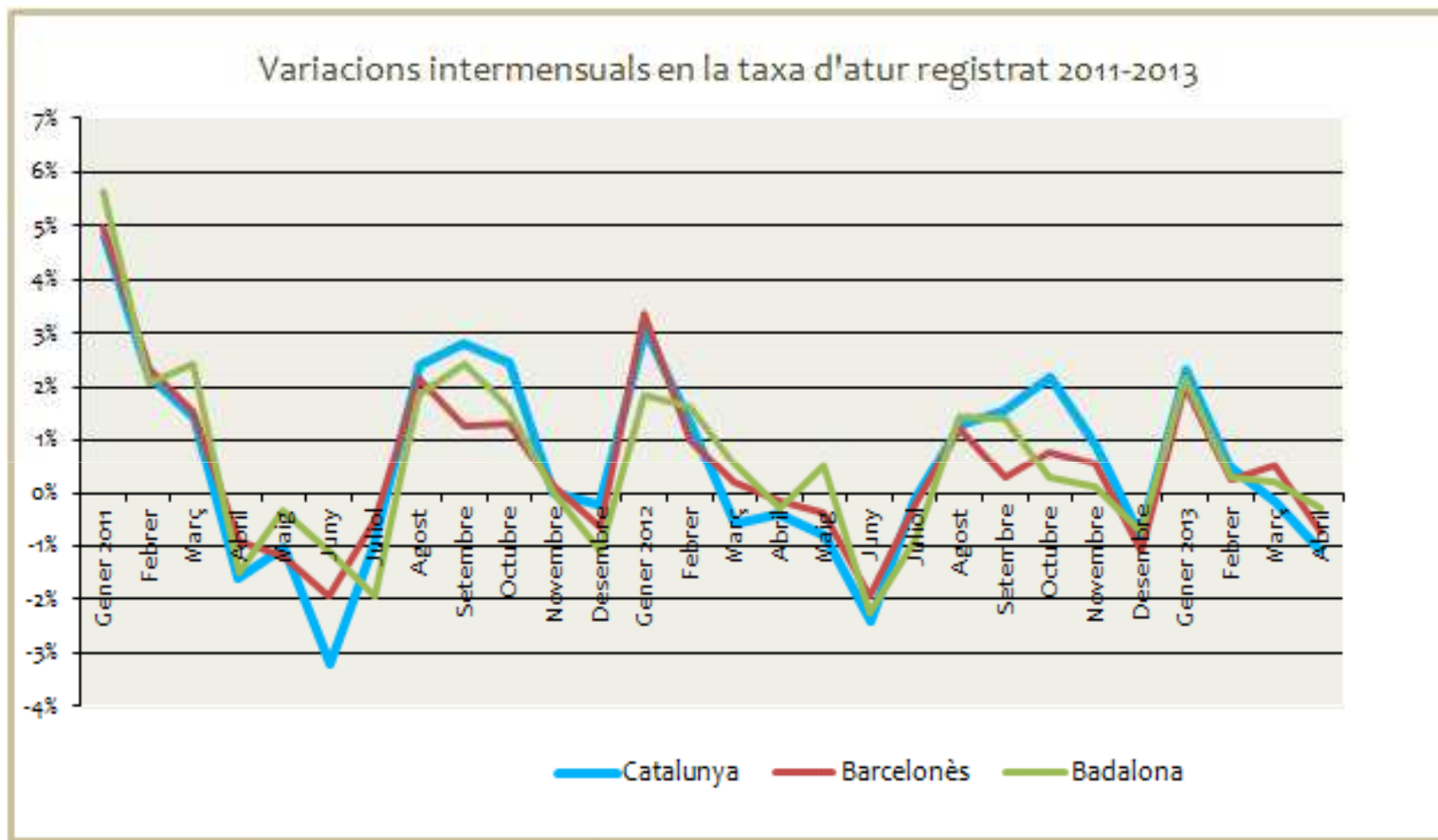
Les taxes catalana i espanyola, juntament amb la provincial de Barcelona, estan calculades a partir de dades de població activa de l'Enquesta de Població Activa (EPA). La diferència entre la taxa TARE i la taxa EPA és la població activa sobre la qual es calcula. A la TARE fem servir les dades del darrer padró continu que ens proporciona una població activa estimada i en canvi, a la taxa de l'EPA, es calcula sobre la població activa obtinguda a l'enquesta.

** Les dades corresponen a l'última publicació de l'EPA.



COMPARACIÓ DELS NIVELLS D'ATUR PER TERRITORI

		Catalunya		Barcelonès		Badalona		
		absolut	variació	absolut	variació	absolut	variació	var. interanual
2011	Gener	589.623	4,79%	164.408	4,95%	21.518	5,65%	0,86%
	Febrer	602.611	2,20%	168.266	2,35%	21.964	2,07%	1,07%
	Març	611.269	1,44%	170.843	1,53%	22.500	2,44%	1,25%
	Abril	601.541	-1,59%	169.284	-0,91%	22.168	-1,48%	1,22%
	Maig	595.342	-1,03%	167.320	-1,16%	22.090	-0,35%	3,96%
	Juny	576.394	-3,18%	164.117	-1,91%	21.846	-1,10%	4,66%
	Juliol	570.869	-0,96%	163.250	-0,53%	21.423	-1,94%	6,31%
	Agost	584.648	2,41%	166.770	2,16%	21.817	1,84%	6,17%
	Setembre	600.930	2,78%	168.887	1,27%	22.342	2,41%	7,88%
	Octubre	615.558	2,43%	171.135	1,33%	22.703	1,62%	9,36%
	Novembre	615.669	0,02%	171.357	0,13%	22.698	-0,02%	10,18%
	Desembre	614.244	-0,23%	170.223	-0,66%	22.447	-1,11%	10,21%
2012	Gener	633.210	3,09%	175.954	3,37%	22.863	1,85%	6,25%
	Febrer	641.948	1,38%	177.712	1,00%	23.238	1,64%	5,80%
	Març	638.247	-0,58%	178.037	0,18%	23.367	0,56%	3,85%
	Abril	635.721	-0,40%	177.789	-0,14%	23.294	-0,31%	5,08%
	Maig	630.932	-0,80%	177.100	-0,39%	23.414	0,51%	5,99%
	Juny	615.576	-2,40%	173.694	-1,92%	22.892	-2,23%	4,79%
	Juliol	614.792	-0,13%	173.384	-0,18%	22.692	-0,87%	5,92%
	Agost	622.882	1,31%	175.539	1,24%	23.021	1,45%	5,52%
	Setembre	632.457	1,54%	176.077	0,31%	23.349	1,42%	4,51%
	Octubre	646.306	2,20%	177.478	0,80%	23.413	0,27%	3,13%
	Novembre	652.091	0,90%	178.490	0,57%	23.434	0,09%	3,24%
	Desembre	646.956	-0,79%	176.502	-1,11%	23.266	-0,72%	3,65%
2013	Gener	661.817	2,30%	180.082	2,03%	23.765	2,14%	3,95%
	Febrer	665.176	0,51%	180.553	0,26%	23.834	0,29%	2,56%
	Març	664.050	-0,17%	181.507	0,53%	23.887	0,22%	2,23%
	Abril	656.995	-1,06%	180.178	-0,73%	23.817	-0,29%	2,25%

* Elaboració pròpia a partir de les dades de l'Observatori del Treball de la Generalitat de Catalunya.



* Elaboració pròpia a partir de les dades de l'Observatori del Treball de la Generalitat de Catalunya.

ATUR TOTAL BDN							
	Total	Variació absoluta mes anterior	Variació relativa mes anterior		Variació absoluta any anterior	Variació relativa any anterior	(mateix mes)
Badalona	23.817	-70	-0,29%		523	2,25%	

Municipis del Barcelonès	Abril 2013 (absolut)	Març 2013 (absolut)	variació intermensual	Abril 2012 (absolut)	variació interanual	TARE Abril 2013
Badalona	23.817	23.887	-0,29%	23.294	2,25%	20,44%
Santa Coloma	13.776	13.914	-0,99%	13.384	2,93%	21,86%
Sant Adrià	4.228	4.051	4,37%	3.785	11,70%	24,14%
Total Barcelonès Nord	41.821	41.852	-0,07%	40.463	3,36%	21,22%
Barcelona	113.870	115.154	-1,12%	113.402	0,41%	13,54%
L'Hospitalet	24.487	24.501	-0,06%	23.924	2,35%	18,39%
Total Barcelonès	180.178	181.507	-0,73%	177.789	1,34%	15,38%

* Elaboració pròpia a partir de les dades de l'Observatori del Treball de la Generalitat de Catalunya.

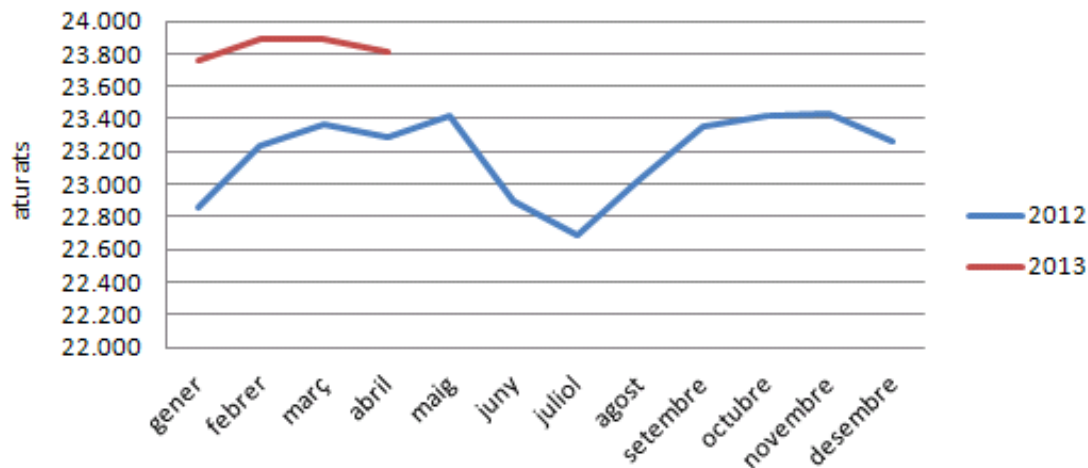
Per primera vegada en el que va d'any, abril presenta un lleuger descens del nombre d'aturats (-70). L'atur ha baixat al municipi en un -0,29% respecte al mes de febrer. L'increment anual del 2,25% continua sent el més baix del Barcelonès Nord.

Respecte a la resta de municipis del Barcelonès Nord, i observant les variacions sobre el mes anterior de març, la ciutat de Santa Coloma de Gramenet presenta una disminució de l'atur del -0,99% i Sant Adrià, en canvi, te un augment considerable del 4,37%. Respecte les taxes d'atur (TARE), Badalona continua tenint la taxa més baixa (20,44%) del Barcelonès Nord però més elevada si la comparem amb els municipis de Barcelona (13,54%) i l'Hospitalet (18,39%), i també respecte a Catalunya (16,58%) i la província de Barcelona (16,89%).



atur **registrar**

Anàlisi evolució nombre aturats respecte any anterior



En aquesta gràfica comparem amb l'any anterior el nombre d'aturats de Badalona mes a mes.

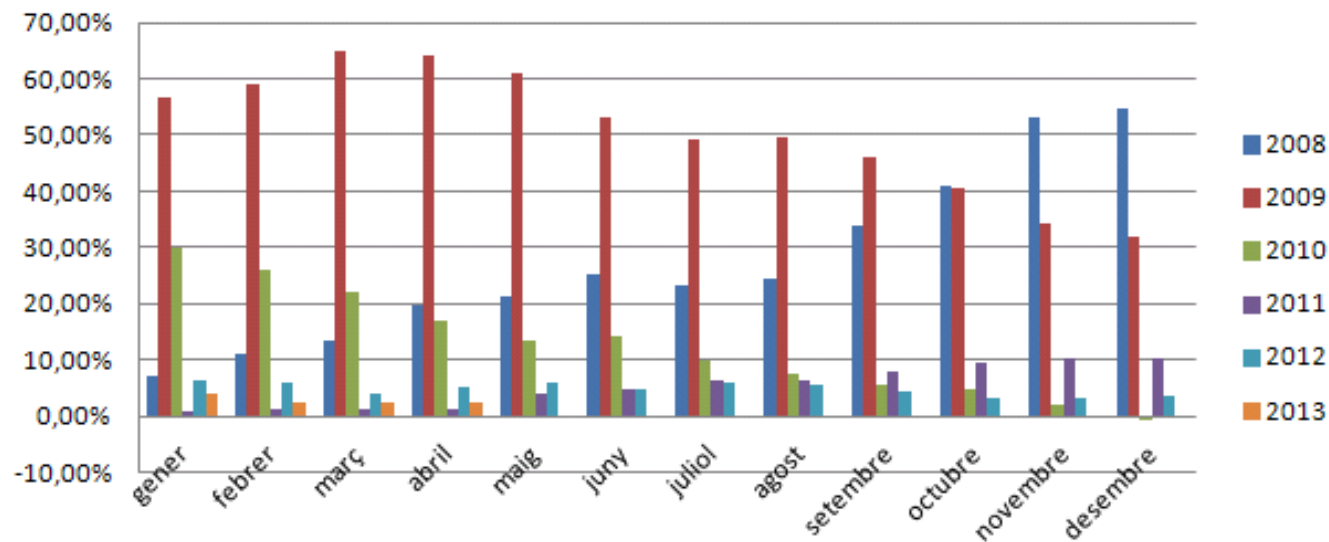
Les dades fins el mes d'abril ens mostren una evolució de l'atur amb canvis menys acusats si la comparem amb el mateix període de l'any 2012. El mes d'abril de l'any anterior també va disminuir l'atur en un -0,31% respecte el mes de març, descens molt similar el de l'abril de 2013 (-0,29%).

Les variacions més acusades les trobem en el segon semestre de 2008 i durant tot l'any 2009, especialment en el primer semestre.

Si ens fixem en el que portem de l'any 2013, continuem observant increments de l'atur interanuals més baixos que els corresponents del 2012.

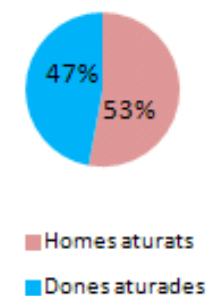
L'increment interanual registrat aquest mes d'abril (2,25%) és menys de la meitat del registrat el mes d'abril de l'any passat (5,08%).

Anàlisi evolució variacions interanuals de l'atur (2008-2013)



ATUR BADALONA - SEXE							
	Total	Variació absoluta mes anterior	Variació relativa mes anterior		Variació absoluta any anterior	Variació relativa any anterior	(mateix mes)
Home	12.614	-91	-0,72%	●	-49	-0,39%	●
Dona	11.203	21	0,19%	●	572	5,38%	●
Total	23.817	-70	-0,29%	●	523	2,25%	●

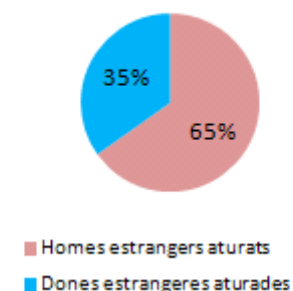
Atur registrat per sexes, abril 2013



Es manté la proporció de dones sense feina (47%) respecte als homes (53%). El col·lectiu de les dones continua essent el més afectat amb 21 aturades més quan l'atur ha disminuït en termes generals en 70 persones. Aquest fet s'acusa molt més en el darrer any, en el que les dones han patit un augment del 5,38% .

ATUR BADALONA - ESTRANGERS							
	Total	Variació absoluta mes anterior	Variació relativa mes anterior		Variació absoluta any anterior	Variació relativa any anterior	(mateix mes)
Home	2.761	-58	-2,06%	●	-377	-12,01%	●
Dona	1.475	-33	-2,19%	●	-20	-1,34%	●
Total	4.236	-91	-2,10%	●	-397	-8,57%	●

Atur registrat d'estrangers per sexe, abril 2013



El grup d'estrangers sense feina es manté al voltant del 18,% del total d'aturats. El descens de l'atur en 70 persones el mes d'abril l'han protagonitzat els estrangers residents a Badalona. Un total de 91 persones han baixat la xifra d'aturats d'aquest grup , valor superior als 70 en que s'ha rebaixat l'atur el mes d'abril. Això vol dir que, si només ens fixem en el grup de comunitaris autòctons, aquest ha augmentat amb 21 aturats més a l'abril.

En el col·lectiu d'estrangers , tant la dona com l'home presenten disminucions en el mes d'abril. Anualment és quan observem que els homes (-12%) tenen un descens molt més significatiu que les dones (-1,3%).

* Elaboració pròpia a partir de les dades de l'Observatori del Treball de la Generalitat de Catalunya.

ATUR BADALONA - GRUPS D'EDAT							
	total	Variació absoluta mes anterior	Variació relativa mes anterior		Variació absoluta any anterior	Variació relativa any anterior	(mateix mes)
Menors de 20	415	15	3,75%	●	-86	-17,17%	●
De 20 a 24	1.392	47	3,49%	●	-149	-9,67%	●
De 25 a 29	2.095	-53	-2,47%	●	-229	-9,85%	●
De 30 a 34	2.806	-19	-0,67%	●	-264	-8,60%	●
De 35 a 39	3.350	-14	-0,42%	●	98	3,01%	●
De 40 a 44	3.260	-36	-1,09%	●	181	5,88%	●
De 45 a 49	3.031	-21	-0,69%	●	324	11,97%	●
De 50 a 54	2.790	23	0,83%	●	171	6,53%	●
De 55 a 59	2.931	-30	-1,01%	●	286	10,81%	●
De 60 a 64	1.747	18	1,04%	●	191	12,28%	●
Total	23.817	-70	-0,29%	●	523	2,25%	●

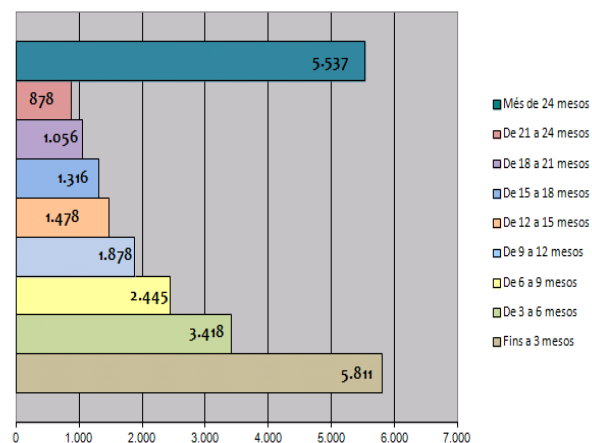
A diferència de mesos anteriors observem que els joves menors de 24 anys empitjoren les seves dades d'atur. En el quadre veiem que el millor comportament mensual el té el grup de 25 a 29 anys encara que la majoria de grups també presenten disminucions..

Si ara ens fixem en les variacions anuals continuem comprovant que les edats de 16 a 34 anys mostren disminucions entre el -8,6% i el -17,1%. Ens al contrari també continuem constatant els increments al voltant del 12% dels grups de 45 a 49 i dels majors de 55 anys.

DURADA DE LA DEMANDA PER GRUPS D'EDAT

	Fins a 3 mesos	De 3 a 6 mesos	De 6 a 9 mesos	De 9 a 12 mesos	De 12 a 15 mesos	De 15 a 18 mesos	De 18 a 21 mesos	De 21 a 24 mesos	Més de 24 mesos	Total
Menors de 20	253	60	43	22	7	14	7	2	7	415
De 20 a 24	675	277	168	81	56	31	20	19	65	1.392
De 25 a 29	778	411	242	183	100	109	71	46	155	2.095
De 30 a 34	952	495	340	241	183	144	101	88	262	2.806
De 35 a 39	915	571	414	297	212	189	148	105	499	3.350
De 40 a 44	792	518	370	264	217	202	170	123	604	3.260
De 45 a 49	559	361	299	252	241	170	166	151	832	3.031
De 50 a 54	425	295	243	214	186	175	134	138	980	2.790
De 55 a 59	299	263	196	188	177	161	149	132	1.366	2.931
De 60 a 64	163	167	130	136	99	121	90	74	767	1.747
Més de 64	0	0	0	0	0	0	0	0	0	0
Total	5.811	3.418	2.445	1.878	1.478	1.316	1.056	878	5.537	23.817

Durada de la demanda, Badalona abril 2013

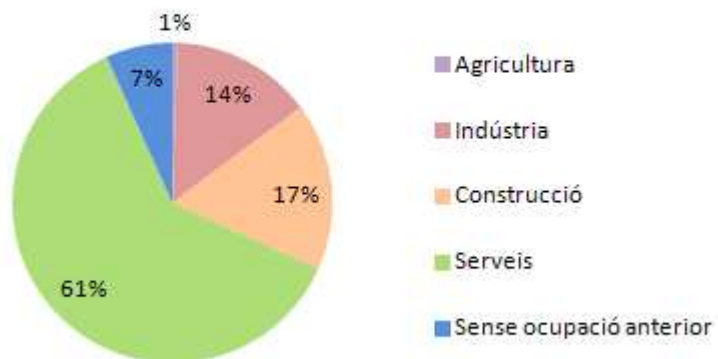


El temps que les persones tarden en trobar una feina és un dels factors que més preocupen i influeixen en la recerca de feina.

- ✓ El 43% es troba sense feina des de fa més d'un any i el 23% des de més de dos anys. Són percentatges una mica superiors als del mes de març i ens indiquen un lleuger empitjorament de la situació dels aturats en el seu procés de recerca de feina.
- ✓ De totes maneres el grup majoritari continua essent el que es troba menys de 3 mesos a l'atur, tot i que a l'abril són menys persones, 5.811, representant un 24,4% del total. Quasi be són tantes persones les que porten més de 2 anys a l'atur com les que ho estan des de fa 3 mesos

ATUR BADALONA - SECTORS D'ACTIVITAT ECONÒMICA							
	Total	Variació absoluta mes anterior	Variació relativa mes anterior		Variació absoluta any anterior	Variació relativa any anterior	(mateix mes)
Agricultura	132	-9	-6,38%	●	-11	-7,69%	●
Indústria	3.398	-14	-0,41%	●	-38	-1,11%	●
Construcció	4.031	-81	-1,97%	●	-427	-9,58%	●
Serveis	14.645	-17	-0,12%	●	1.123	8,30%	●
Sense ocup. anterior	1.611	51	3,27%	●	-124	-7,15%	●
Total	23.817	-70	-0,29%	●	523	2,25%	●

Atur per sector d'activitat econòmica,
Badalona abril 2013



Tots els sectors han disminuït l'atur lleugerament menys el grup de sense ocupació anterior que s'ha incrementat en 51 persones.

Altre cop a les variacions interanuals observem que els canvis més significatius els trobem, amb signes contraris, als serveis, amb un augment del 8,3%, i a la construcció amb una disminució del -9,6%.

* Elaboració pròpia a partir de les dades de l'Observatori del Treball de la Generalitat de Catalunya.

contractació
registrada

CONTRACTACIÓ - SECTORS ECONÒMICS					
	Total contractes	Agricultura	Indústria	Construcció	Serveis
Abril 2013	2.809	3	175	243	2.388
Març 2013	2.568	2	170	223	2.173
Abril 2012	2.365	0	158	262	1.945

CONTRACTACIÓ - SEXE			
	Total contractes	HOMES	DONES
Abril 2013	2.809	1.363	1.446
Abril 2012	2.365	1.116	1.249

CONTRACTACIÓ - GRUPS D'EDAT						
	Total contractes	<20	>=20 a <25	>=25 a <30	>=30 a <45	>=45
Abril 2013	2.809	71	467	453	1.302	516
Abril 2012	2.365	74	448	384	1.094	365

CONTRACTACIÓ - TIPUS DE CONTRACTE			
	Total contractes	INDEFINITS	TEMPORALS
Abril 2013	2.809	325	2.484
Abril 2012	2.365	328	2.037

El mes d'abril hi ha hagut més contractes que el març, amb un increment del 9%. Aquest increment encara és més clar si ho comparem amb el mes d'abril de 2012, ja que és del 19% i representen més de 440 contractes.

Respecte al mes anterior s'han fet més contractes en tots els sectors més rellevants, destacant-ne la construcció (9%) i els serveis (10%).

Si ho comparem amb el mes d'abril de l'any anterior, amb un augment a nivell global, en canvi observem una disminució a la construcció del -7% i un fort increment del 23% en els serveis.

Si analitzem la contractació per sexe, edat i tipus de contracte comparant-ho en termes relatius amb el mateix mes de l'any anterior, es destaca:

- ✓ L'augment de la contractació s'ha produït més en els homes (22%) que en les dones (16%).
- ✓ És significatiu l'augment de contractació dels majors de 45 anys (41%), seguit dels de 25 a 45 anys (37%). Pel contrari el menors de 20 anys han tingut menys contractes que l'any anterior.
- ✓ Respecte a la durada dels contractes ens trobem que pràcticament tots els contractes que s'han fet de més són temporals. Per tant la temporalitat en els contractes continua augmentant en detriment dels contractes indefinits.



Ajuntament de Badalona



amb el suport de:

