

RECUILL DE DADES MENSUALS
BADALONA, DESEMBRE 2012
OBSERVATORI DE DESENVOLUPAMENT LOCAL

“el flaix”



Ajuntament de Badalona

Taxa d'atur registrat estimat - TARE

ÀMBIT TERRITORIAL	Total Taxa TARE*	Taxa d'atur 3r T'12 EPA **
Badalona	19,76%	
Barcelona	13,22%	
L'Hospitalet de Llobregat	17,51%	
Sant Adrià de Besòs	21,53%	
Santa Coloma de Gramenet	21,20%	
TOTAL COMARCA DEL BARCELONÈS	14,91%	
TOTAL PT Barcelonès Nord	20,38%	
TOTAL BARCELONA PROVÍNCIA	16,37%	
TOTAL BARCELONA PROVÍNCIA		23,07%
TOTAL CATALUNYA	16,21%	
TOTAL CATALUNYA		22,56%
TOTAL ESPANYA		25,02%

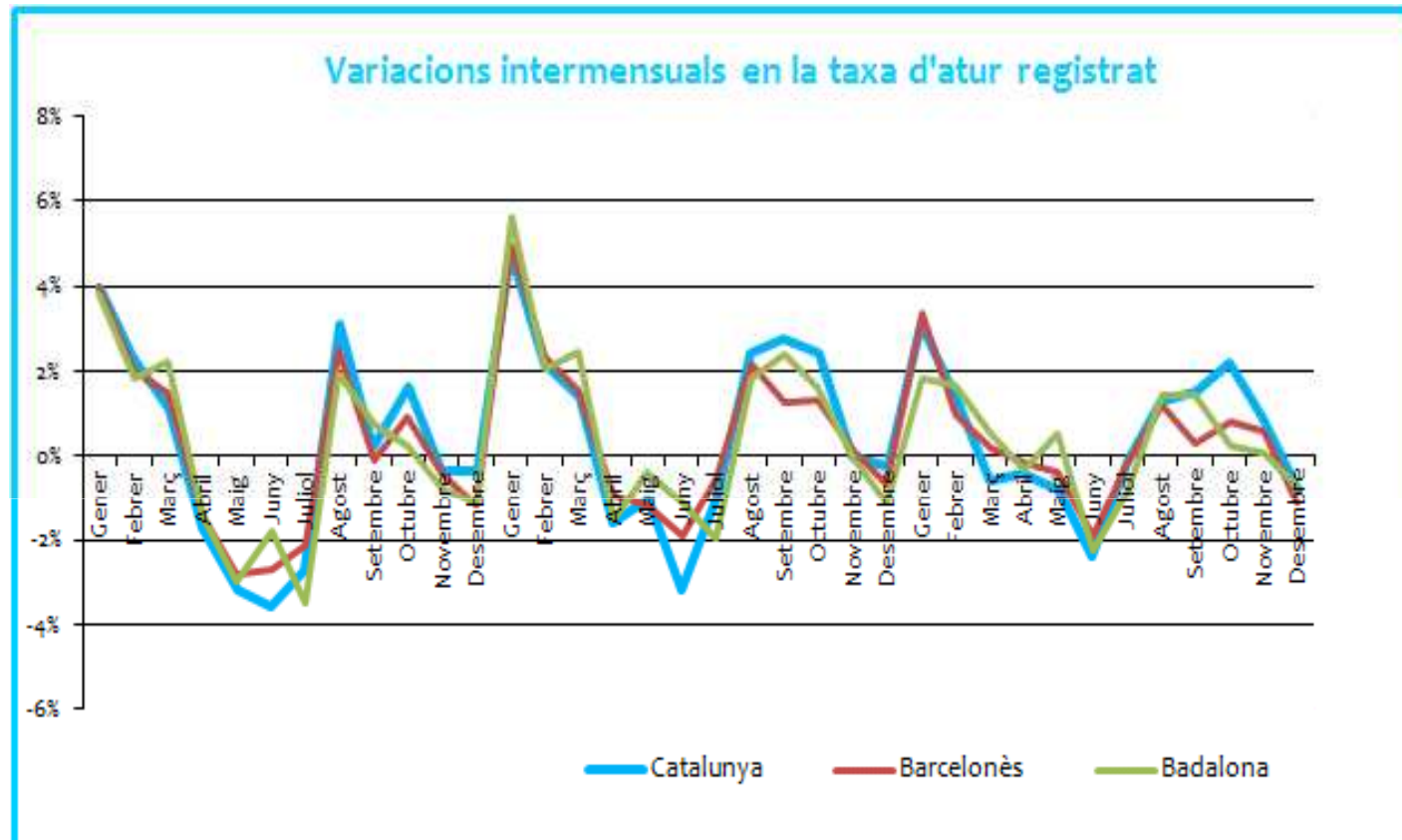
* La TARE ens mostra la relació entre la població desocupada registrada a les oficines d'ocupació (SOC) i la població activa local estimada (basada en els padrons continus anuals).

Les taxes catalana i espanyola, juntament amb la provincial de Barcelona, estan calculades a partir de dades de població activa de l'Enquesta de Població Activa (EPA). La diferència entre la taxa TARE i la taxa EPA és la població activa sobre la qual es calcula. A la TARE fem servir les dades del darrer padró continu que ens proporciona una població activa estimada i en canvi, a la taxa de l'EPA, es calcula sobre la població activa obtinguda a l'enquesta.

** Les dades corresponen a l'última publicació de l'EPA.

COMPARACIÓ DELS NIVELLS D'ATUR PER TERRITORI								
		Catalunya		Barcelonès		Badalona		var. interanual
		absolut	variació	absolut	variació	absolut	variació	
2010	Gener	583.883	3,94%	163.118	4,00%	21.334	3,82%	29,98%
	Febrer	597.287	2,30%	166.371	1,99%	21.732	1,87%	26,03%
	Març	604.038	1,13%	168.860	1,50%	22.222	2,25%	21,93%
	Abril	593.656	-1,72%	166.464	-1,42%	21.901	-1,44%	17,03%
	Maig	574.736	-3,19%	161.768	-2,82%	21.249	-2,98%	13,48%
	Juny	554.261	-3,56%	157.376	-2,71%	20.874	-1,76%	14,35%
	Juliol	539.191	-2,72%	154.017	-2,13%	20.151	-3,46%	9,75%
	Agost	555.894	3,10%	157.921	2,53%	20.549	1,98%	7,32%
	Setembre	557.268	0,25%	157.805	-0,07%	20.711	0,79%	5,67%
	Octubre	566.496	1,66%	159.243	0,91%	20.760	0,24%	4,86%
	Novembre	564.541	-0,35%	158.526	-0,45%	20.600	-0,77%	1,80%
	Desembre	562.673	-0,33%	156.651	-1,18%	20.368	-1,13%	-0,88%
2011	Gener	589.623	4,79%	164.408	4,95%	21.518	5,65%	0,86%
	Febrer	602.611	2,20%	168.266	2,35%	21.964	2,07%	1,07%
	Març	611.269	1,44%	170.843	1,53%	22.500	2,44%	1,25%
	Abril	601.541	-1,59%	169.284	-0,91%	22.168	-1,48%	1,22%
	Maig	595.342	-1,03%	167.320	-1,16%	22.090	-0,35%	3,96%
	Juny	576.394	-3,18%	164.117	-1,91%	21.846	-1,10%	4,66%
	Juliol	570.869	-0,96%	163.250	-0,53%	21.423	-1,94%	6,31%
	Agost	584.648	2,41%	166.770	2,16%	21.817	1,84%	6,17%
	Setembre	600.930	2,78%	168.887	1,27%	22.342	2,41%	7,88%
	Octubre	615.558	2,43%	171.135	1,33%	22.703	1,62%	9,36%
	Novembre	615.669	0,02%	171.357	0,13%	22.698	-0,02%	10,18%
	Desembre	614.244	-0,23%	170.223	-0,66%	22.447	-1,11%	10,21%
2012	Gener	633.210	3,09%	175.954	3,37%	22.863	1,85%	6,25%
	Febrer	641.948	1,38%	177.712	1,00%	23.238	1,64%	5,80%
	Març	638.247	-0,58%	178.037	0,18%	23.367	0,56%	3,85%
	Abril	635.721	-0,40%	177.789	-0,14%	23.294	-0,31%	5,08%
	Maig	630.932	-0,80%	177.100	-0,39%	23.414	0,51%	5,99%
	Juny	615.576	-2,40%	173.694	-1,92%	22.892	-2,23%	4,79%
	Juliol	614.792	-0,13%	173.384	-0,18%	22.692	-0,87%	5,92%
	Agost	622.882	1,31%	175.539	1,24%	23.021	1,45%	5,52%
	Setembre	632.457	1,54%	176.077	0,31%	23.349	1,42%	4,51%
	Octubre	646.306	2,20%	177.478	0,80%	23.413	0,27%	3,13%
	Novembre	652.091	0,90%	178.490	0,57%	23.434	0,09%	3,24%
	Desembre	646.956	-0,79%	176.502	-1,11%	23.266	-0,72%	3,65%

* Elaboració pròpia a partir de les dades de l'Observatori del Treball de la Generalitat de Catalunya.



* Elaboració pròpia a partir de les dades de l'Observatori del Treball de la Generalitat de Catalunya.

ATUR TOTAL BDN							
	Total	Variació absoluta mes anterior	Variació relativa mes anterior		Variació absoluta any anterior	Variació relativa any anterior	(mateix mes)
Badalona	23.266	-168	-0,72%	●	819	3,65%	●

Municipis del Barcelonès	Desembre 2012 (absolut)	Novembre 2012 (absolut)	variació intermensual	Desembre 2011 (absolut)	variació interanual	TARE desembre 2012
Badalona	23.266	23.434	-0,72%	22.447	3,65%	19,76%
Santa Coloma	13.656	13.837	-1,31%	12.914	5,75%	21,20%
Sant Adrià	3.791	3.869	-2,02%	3.595	5,45%	21,53%
Total Barcelonès Nord	40.713	41.140	-1,04%	38.956	4,51%	20,38%
Barcelona	112.192	113.319	-0,99%	108.624	3,28%	13,22%
L'Hospitalet	23.597	24.031	-1,81%	22.643	4,21%	17,51%
Total Barcelonès	176.502	178.490	-1,11%	170.223	3,69%	14,91%

Després d'uns mesos de petits increments a l'atur, el mes de desembre presenta una certa reducció del nombre de persones desocupades a Badalona (168) que representa una disminució del 0,72% respecte el mes de novembre. L'any 2012 tanca amb més persones sense feina que a finals del 2011 (819). De totes maneres l'increment anual del 3,65% ha estat uns dels més continguts del Barcelonès, només per sobre de la ciutat de Barcelona, i també de la mitjana de Catalunya.

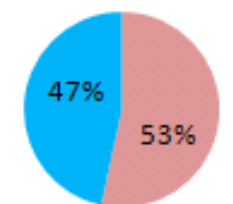
Respecte als municipis del Barcelonès Nord, la ciutat de Badalona és la que presenta unes xifres d'atur relatives més favorables si considerem la variació interanual i la taxa d'atur (TARE). Això sí, el mes de desembre ha estat el municipi de la comarca on l'atur ha disminuït menys.



atur registrar

ATUR TOTAL BDN							
	Total	Variació absoluta mes anterior	Variació relativa mes anterior		Variació absoluta any anterior	Variació relativa any anterior	(mateix mes)
Home	12.431	-28	-0,22%	●	66	0,53%	●
Dona	10.835	-140	-1,28%	●	753	7,47%	●
Total	23.266	-168	-0,72%	●	819	3,65%	●

Atur registrat per sexes, desembre 2012

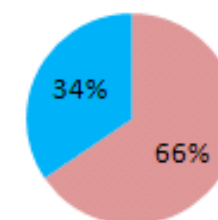


■ Homes aturats
■ Dones aturades

Les dones continuen sent el grup amb menys atur (47%) però en el darrer any són les que manifesten un increment més elevat (7,47%), i amb diferència si ho comparem amb el grup dels homes (0,53%).

ATUR TOTAL ESTRANGERS							
	Total	Variació absoluta mes anterior	Variació relativa mes anterior		Variació absoluta any anterior	Variació relativa any anterior	(mateix mes)
Home	2.794	-9	-0,32%	●	-479	-14,63%	●
Dona	1.469	-24	-1,61%	●	50	3,52%	●
Total	4.263	-33	-0,77%	●	-429	-9,14%	●

Atur registrat d'estrangers per sexe, desembre 2012



■ Homes estrangers aturats
■ Dones estrangeres aturades

El grup d'estrangers sense feina es manté en un 18% del total d'aturats. Entre aquests, els homes han reduït de forma notable el nombre d'aturats, 491 persones i -14,63%, durant l'any 2012. Ens al contrari hi ha 50 dones més a l'atur que el mes de desembre de 2011. En el còmput global els estrangers han millorat les seves xifres d'atur aquest darrer any amb 429 persones aturades menys.

* Elaboració pròpia a partir de les dades de l'Observatori del Treball de la Generalitat de Catalunya.

TOTAL D'ATURATS PER GRUP D'EDAT							TOTAL D'ATURATS ESTRANGERS PER GRUP D'EDAT								
	total	Variació absoluta mes anterior	Variació relativa mes anterior		Variació absoluta any anterior	Variació relativa any anterior	(mateix mes)		total	Variació absoluta mes anterior	Variació relativa mes anterior		Variació absoluta any anterior	Variació relativa any anterior	(mateix mes)
Menors de 20	464	-5	-1,07%	●	-44	-8,66%	●	Menors de 20	72	2	2,86%	●	-7	-8,86%	●
De 20 a 24	1.286	-82	-5,99%	●	-159	-11,00%	●	De 20 a 24	245	-5	-2,00%	●	-35	-12,50%	●
De 25 a 29	2.126	-29	-1,35%	●	-133	-5,89%	●	De 25 a 29	423	-12	-2,76%	●	-68	-13,85%	●
De 30 a 34	2.827	-81	-2,79%	●	-205	-6,76%	●	De 30 a 34	750	1	0,13%	●	-168	-18,30%	●
De 35 a 39	3.255	-15	-0,46%	●	-5	-0,15%	●	De 35 a 39	870	-8	-0,91%	●	-154	-15,04%	●
De 40 a 44	3.151	18	0,57%	●	279	9,71%	●	De 40 a 44	718	6	0,84%	●	-44	-5,77%	●
De 45 a 49	2.973	18	0,61%	●	396	15,37%	●	De 45 a 49	548	1	0,18%	●	22	4,18%	●
De 50 a 54	2.673	3	0,11%	●	168	6,71%	●	De 50 a 54	358	-18	-4,79%	●	-2	-0,56%	●
De 55 a 59	2.858	1	0,04%	●	323	12,74%	●	De 55 a 59	203	-1	-0,49%	●	12	6,28%	●
De 60 a 64	1.653	4	0,24%	●	199	13,69%	●	De 60 a 64	76	1	1,33%	●	15	24,59%	●
Total	23.266	-168	-0,72%	●	819	3,65%	●	Total	4.263	-33	-0,77%	●	-429	-9,14%	●

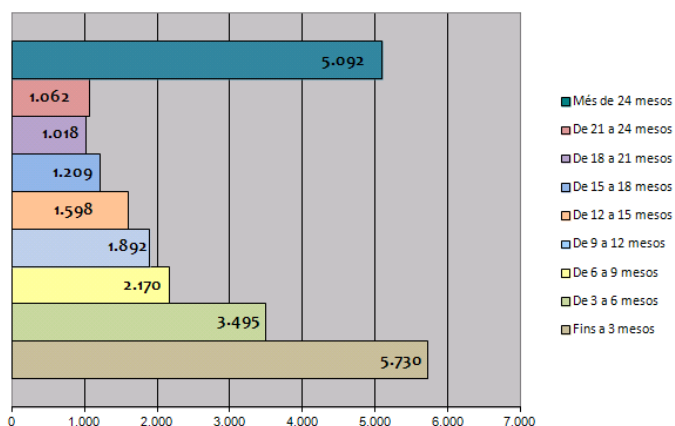
* Elaboració pròpia a partir de les dades de l'Observatori del Treball de la Generalitat de Catalunya.

Aquests quadres ens mostren la distribució de l'atur per edats i amb detall de les persones estrangeres. El mes de desembre ha estat favorable a la reducció dels grup més joves d'aturats. Des dels 16 fins al 39 anys ha disminuït l'atur, especialment en la franja d'edat de 20 a 24 anys (5,99%). De la mateixa manera, i sent més indicatiu de la seva evolució, els mateixos grups d'edat han millorat en el darrer any.

Si ens fixem exclusivament en el grup de persones foranes, observem que les majors disminucions es reparteixen entre els grups de 25-29 (2,76%) i 50-54 (4,79%). Durant l'any 2012, i de forma bastant semblant del total d'aturats, els grups d'edats més joves han reduït les seves xifres d'atur. En el cas dels estrangers aquests arriben fins els 44 anys.

DURADA DE LA DEMANDA PER GRUPS D'EDAT										
	Fins a 3 mesos	De 3 a 6 mesos	De 6 a 9 mesos	De 9 a 12 mesos	De 12 a 15 mesos	De 15 a 18 mesos	De 18 a 21 mesos	De 21 a 24 mesos	Més de 24 mesos	Total
Menors de 20	257	116	35	20	13	10	5	3	5	464
De 20 a 24	584	321	105	74	56	39	24	17	66	1.286
De 25 a 29	806	402	236	192	142	79	66	66	137	2.126
De 30 a 34	950	542	307	237	197	134	107	90	263	2.827
De 35 a 39	946	580	355	261	247	165	129	126	446	3.255
De 40 a 44	810	456	304	300	247	185	139	166	544	3.151
De 45 a 49	532	389	292	263	194	198	166	174	765	2.973
De 50 a 54	396	296	219	224	180	161	149	173	875	2.673
De 55 a 59	274	249	198	200	194	146	139	147	1.311	2.858
De 60 a 64	175	144	119	121	128	92	94	100	680	1.653
Més de 64	0	0	0	0	0	0	0	0	0	0
Total	5.730	3.495	2.170	1.892	1.598	1.209	1.018	1.062	5.092	23.266

Durada de la demanda, Badalona desembre 2012



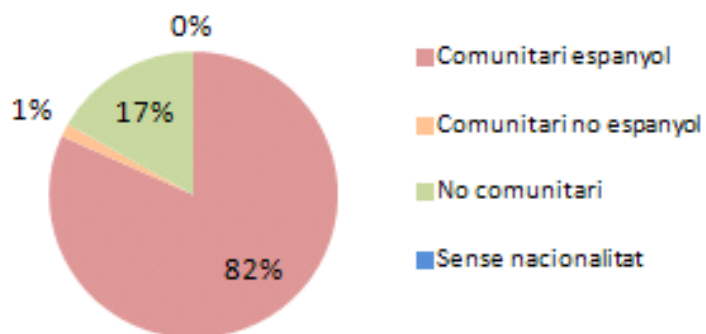
Una de les dades més preocupants de l'atur és la del temps que les persones tarden en trobar una feina. El mes de desembre ens trobem que:

- El 43% dels aturats ho és des de fa més d'un any.
- D'aquests, el 22% està a l'atur més de dos anys.
- La mitjana de temps que la persona es troba sense feina va augmentant. El mes de desembre de 2011 el 37% feia més de 12 mesos que estava a l'atur; el desembre de 2012 aquest percentatge ja arriba al 43%

* Elaboració pròpia a partir de les dades de l'Observatori del Treball de la Generalitat de Catalunya.

ATUR PER ÀMBIT DE NACIONALITAT							
	Total	Variació absoluta mes anterior	Variació relativa mes anterior		Variació absoluta any anterior	Variació relativa any anterior	(mateix mes)
Comunitari espanyol	19.003	-135	-0,71%	●	1.248	7,03%	●
Comunitari no espanyol	342	-2	-0,58%	●	-73	-17,59%	●
No comunitari	3.920	-31	-0,78%	●	-355	-8,30%	●
Sense nacionalitat	1	0	0,00%	●	-1	-50,00%	●
Total	23.266	-168	-0,72%	●	819	3,65%	●

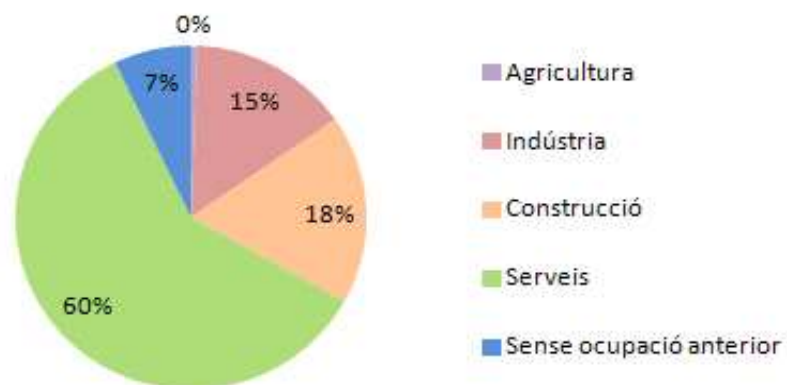
Atur per àmbit de nacionalitat,
Badalona desembre 2012



* Elaboració pròpia a partir de les dades de l'Observatori del Treball de la Generalitat de Catalunya.

ATUR PER SECTOR D'ACTIVITAT ECONÒMICA							
	Total	Variació absoluta mes anterior	Variació relativa mes anterior		Variació absoluta any anterior	Variació relativa any anterior	(mateix mes)
Agricultura	129	-7	-5,15%	●	-9	-6,52%	●
Indústria	3.430	-1	-0,03%	●	164	5,02%	●
Construcció	4.153	-4	-0,10%	●	-295	-6,63%	●
Serveis	13.903	-154	-1,10%	●	939	7,24%	●
Sense ocup. anterior	1.651	-2	-0,12%	●	20	1,23%	●
Total	23.266	-168	-0,72%	●	819	3,65%	●

Atur per sector d'activitat econòmica,
Badalona desembre 2012



* Elaboració pròpia a partir de les dades de l'Observatori del Treball de la Generalitat de Catalunya.

contractació
registrada

PER SECTOR ECONÒMIC					
	Total contractes	Agricultura	Indústria	Construcció	Serveis
Desembre 2012	2.670	15	106	191	2.358
Novembre 2012	2.897	1	189	276	2.431
Desembre 2011	2.626	20	191	209	2.206

PER SEXE			
	Total contractes	HOMES	DONES
Desembre 2012	2.670	1.144	1.526
Desembre 2011	2.626	1.218	1.408

PER EDAT						
	Total contractes	<20	>=20 a <25	>=25 a <30	>=30 a <45	>=45
Desembre 2012	2.670	84	542	533	1.106	405
Desembre 2011	2.626	117	538	465	1.094	412

PER TIPUS DE CONTRACTE			
	Total contractes	INDEFINITS	TEMPORALS
Desembre 2012	2.670	267	2.403
Desembre 2011	2.626	245	2.381

Les dades de contractació ens mostren **una disminució del 7,83%, amb 227 contractes menys** realitzats el mes de desembre . **En canvi hi ha una petita millora respecte el mateix període de l'any anterior.**

Respecte al mes de novembre s'han fet menys contractes en tots els sectors més significatius, destacant-ne **la disminució a la indústria (43,92%)** i a la construcció (30,80%).

Si ho comparem amb l'any anterior, observem que la contractació tant a la indústria com a la construcció continua sent més baixa; no així **en el sector dels serveis on trobem que s'han fet 152 contractes més que els desembre de 2011.**

Si analitzem **la contractació per sexe, edat i tipus de contracte comparant-ho amb el mateix mes de l'any anterior**, es destaca:

- S'ha **contractat més a les dones** que als homes i aquests han tingut menys contractes que l'any anterior.
- Només el grups d'edat de menys de 20 i de més de 45 anys han estat menys contractats .
- Una bona dada és la que ens mostra **un augment en els contractes indefinits (8,98%)** i una pujada, poc significativa, en els temporals (0,92%).



Ajuntament de Badalona



amb el suport de:

