

Informe trimestral

Observatori de Desenvolupament Local de Badalona



i T

Tercer trimestre de 2012



Observatori de Desenvolupament Local

Unitat de Foment Empresarial, Observatori i TIC

Institut Municipal de Promoció de l'Ocupació

Ajuntament de Badalona



Ajuntament de Badalona



Índex

3T 2012

i T



ÍNDEX

Presentació	pàg 6.
Metodologies i consideracions prèvies	pàg 8.
Dades generals del mercat laboral	pàg 11.
Estructura productiva	pàg 13.
Comparativa períodes anteriors	pàg 20.
Atur registrat	pàg 26.
Contractació laboral	pàg 34.
Glossari de conceptes	pàg 46.

Índex de taules i gràfics

Taules indicadors generals	pàg 12.
Estructura productiva	
- T.1. Treballadors/es ocupats/des per branques d'activitat	pàg 14.
- G.1. Distribució dels ocupats/des principals branques d'activitat	pàg 15.
- T.2. Centres de treball per branques d'activitat	pàg 16.
- G.2. Distribució dels centres de treball per principals branques d'activitat	pàg 17.
- T.3. Autònoms per branques d'activitat	pàg 18.
- G.3. Distribució dels autònoms per principals branques d'activitat	pàg 19.
- G.4. Afiliats a la Seguretat Social (regimen general i autònoms)	pàg 21.
- G.5. Comptes de cotització a la Seguretat Social	pàg 22.
- G.6. Evolució de les empreses per sectors productius	pàg 23.
- G.7. Classificació tecnològica de la indústria	pàg 23.
- G.8. Classificació tecnològica dels serveis	pàg 24.
Comparativa períodes anteriors	
- G.9. Mobilitat laboral a Badalona	pàg 25.
Atur registrat	
- T.10. Taxa d'atur mensual	pàg 27.
- G.10. Taxa d'atur mensual	pàg 28.
- T.11. Atur per sexe i edat	pàg 28.
- G.11. Variació relativa del nombre d'aturats/des per sexe i edat	pàg 29.
- T.12. Atur per grans sectors d'activitat	pàg 29.
- G.12. Atur per grans sectors d'activitat	pàg 30.
- G.12.1. Variació del nombre d'aturats/des per sectors d'activitat	pàg 30.
- T.13. Atur registrat persones estrangeres per edat i sexe	pàg 31.
- G.13. Variació relativa del nombre d'aturats/des per sexe i edat	pàg 31.
- T.14. Atur registrat persones estrangeres per grans sectors d'activitat	pàg 32.
- G.14. Atur registrat persones estrangeres per grans sectors d'activitat	pàg 32.
- G.14.1. Variació relativa del nombre d'aturats/des estrangeres per sectors activitat	pàg 33.



Contractació laboral

- T.15. Contractació laboral	pàg 35.
- G.15. Evolució de la contractació	pàg 35.
- T.16. Contractació per sexe	pàg 36.
- G.16. Variació relativa del nombre d'aturats/des per sexe	pàg 36.
- T.17. Contractació per edat	pàg 37.
- G.17. Variació relativa del nombre d'aturats/des per edat	pàg 37.
- T.18. Contractació per sectors d'activitat	pàg 38.
- G.18. Variació relativa del nombre d'aturats/des per sectors	pàg 38.
- T.19. Contractació per durada	pàg 39.
- G.19. Contractació per durada	pàg 39.
- T.20. Contractació registrada per tipologia	pàg 40.
- T.21. Contractació de persones estrangeres per edat i sexe	pàg 41.
- G.21. Variació relativa de persones estrangeres per sexe	pàg 41.
- T. 22. Contractació de persones estrangeres per edat	pàg 42.
- G.22. Variació relativa del nombre de contractes a estrangers per edat	pàg 43.
- T.23. Contractació de persones estrangeres per sectors d'activitat	pàg 43.
- T.24. Contractació formalitzada per ETT. Edat	pàg 44.
- T.25. Contractació formalitzada per ETT. Durada	pàg 45.



Presentació

3T 2012

i T



PRESENTACIÓ

L'**Observatori de Desenvolupament Local de l'IMPO** de Badalona pertany a la Xarxa d'Observatoris de Desenvolupament Econòmic Local que és l'espai de treball conjunt dels 24 observatoris de la província de Barcelona, coordinat per l'Observatori de Desenvolupament Econòmic (ODE) de la Diputació de Barcelona.

La missió de l'Observatori de Desenvolupament local de Badalona és la de generar i recollir informació sobre l'evolució de l'ocupació i del teixit econòmic de Badalona per tal d'esdevenir una eina de coneixement per als agents que gestionen i promouen polítiques públiques destinades a impulsar el desenvolupament local.

Els objectius del nostre observatori són:

- ♦ Millorar el coneixement de la realitat social i econòmica de Badalona. Fer-ho amb una perspectiva estratègica per afavorir l'elaboració de polítiques de desenvolupament local més acurades.
- ♦ Disposar de dades objectives sobre l'evolució de l'activitat econòmica i el mercat de treball a Badalona per tal de donar suport a la presa de decisions en l'àmbit de les polítiques actives d'ocupació.
- ♦ Millorar els processos de seguiment i avaluació de les polítiques d'ocupació i desenvolupament local per incrementar-ne l'eficàcia i l'eficiència.
- ♦ Elaborar i difondre anàlisis sobre activitat econòmica i mercat de treball adaptats a les necessitats dels agents econòmics i socials.
- ♦ Ampliar la difusió dels estudis realitzats.



Metodologies i consideracions prèvies

3T 2012

i T



METODOLOGIES I CONSIDERACIONS PRÈVIES

El mètode de càlcul de població activa i de taxa d'atur

L'Àrea de Desenvolupament Econòmic de la Diputació de Barcelona, conjuntament amb la Xarxa d'Observatoris del Desenvolupament Econòmic Local (XODEL) coordinada per la mateixa Diputació i integrada actualment per 24 observatoris de la província de Barcelona entre ells l'Observatori de Desenvolupament Local de Badalona, ha analitzat diferents mètodes de càlcul de la taxa d'atur a escala municipal a partir dels següents criteris: senzillesa d'ús, aplicable a escala municipal, actualitzable, mensualment i comparable interterritorialment.

D'aquesta manera s'ha creat una nova metodologia del càlcul de la població activa que permet obtenir una taxa d'atur més propera a la realitat. El que fa és aplicar la taxa d'activitat¹ de l'EPA² provincial a la població potencialment activa (població de 16 o més anys, de 16a 64 per calcular taxes) de la comarca o municipi publicada per l'INE a 1 de gener de cada any. D'aquí s'obté una població activa estimada per a cada municipi. La taxa d'atur doncs, l'obtenim de relacionar la població aturada registrada del Departament d'Empresa i Ocupació (SOC) mensual amb la població activa estimada que hem obtingut del procediment anterior. És a dir, fent el càlcul següent:

Taxa d'atur registrat: $(\text{Població aturada registrada} / \text{Població activa estimada}) * 100$

Nova classificació nacional d'ocupacions (CNO-2011)

L'any 2011 va entrar en vigor la Nova Classificació Nacional d'Ocupacions (CNO-2011) que substitueix la Classificació Catalana d'Ocupacions (CCO-94).

L'entorn de les ocupacions ha canviat substancialment des d'aquest any, principalment des del punt de vista dels processos productius, on les noves tecnologies i especialment Internet, han produït un impacte important en els mètodes de treball, en gairebé tots els àmbits. En especial el sector de les TIC s'ha desenvolupat enormement i en conseqüència té una major presència.

D'altra banda, la creixent globalització social i econòmica fa més necessari l'intercanvi d'informació normalitzada i comparable internacionalment per a això les classificacions són elements imprescindibles.

¹ Taxa d'activitat: $(\text{població activa} / \text{població 16-64 anys}) * 100$. La població activa és la formada pels aturats i ocupats de 16 anys i més, 16-64 per calcular taxes.

² Enquesta que aporta dades d'atur amb temporalitat trimestral i d'escala provincial.



Aquest canvi de classificació ha suposat una ruptura en les sèries històriques de les dades d'atur, de contractació i, de fet, de totes les estadístiques desagregades per la variable d'ocupació, d'acord amb la informació que ens ha facilitat l'IDESCAT, la qual cosa fa més complex l'anàlisi al llarg del temps.

Dades generals mercat laboral

3T 2012

i T



DADES GENERALS MERCAT LABORAL

Setembre 2011- Juny/Setembre 2012

Indicador	Set.11	Jun.12	Set.12	Variació Trim.		Variació Anual		
				Valor	Signe	Valor	Signe	
Taxa d'atur registrat								
Badalona *	19,08%	19,44%	19,83%	0,39%	↑	0,75%	↑	
Barcelonès *	14,34%	14,68%	14,88%	0,20%	↑	0,54%	↑	
Barcelona *	12,83%	13,02%	13,20%	0,18%	↑	0,37%	↑	
Catalunya *	15,18%	15,46%	15,88%	0,42%	↑	0,70%	↑	
Espanya (EPA)**	20,89%	24,44%	24,63%	0,19%	↑	3,74%	↑	
Eu 27 ***	9,70%	10,40%	10,60%	0,20%	↑	0,90%	↑	
Atur registrat a Badalona per sexe i edat								
Taxa d'atur homes	18,82%	19,06%	19,44%	0,38%	↑	0,62%	↑	
Taxa d'atur dones	19,16%	19,91%	20,31%	0,40%	↑	1,15%	↑	
Taxa d'atur joves	20,25%	16,40%	19,02%	2,62%	↑	-1,23%	↓	
Atur femení registrat sobre el total %	45,48%	46,12%	46,12%	0,00%	↑	0,64%	↑	
Atur juvenil registrat sobre el total %	20,45%	17,64%	17,87%	0,23%	↑	-2,58%	↓	
Atur majors + 45 registrat s/total %	39,05%	42,30%	42,38%	0,08%	↑	3,33%	↑	
Atur homes + 45 reg. s/total homes%	36,29%	40,00%	40,21%	0,21%	↑	3,92%	↑	
Atur dones + 45 reg. s/total dones %	42,35%	44,97%	44,91%	-0,06%	↓	2,56%	↑	
Contractació a Badalona								
Contractació registrada	3.570	3.319	3.166	-153	↓	-404	↓	
Taxa de temporalitat %	86,25%	89,94%	86,70%	-3,24%	↓	0,45%	↑	
Contractació femenina sobre el total %	55,01%	49,92%	55,78%	5,86%	↑	0,77%	↑	
Contractació juvenil sobre el total %	38,68%	42,42%	40,90%	-1,52%	↓	2,22%	↑	
Contractació majors 45 anys s/total %	19,18%	15,00%	16,68%	1,68%	↑	-2,50%	↓	
Total contractes ETT	193	285	317	32,00	↑	124	↑	
Estructura empresarial a Badalona								
Centres de cotització (INSS)	4.935	4.860	4.760	-100	↓	-175	↓	
Agricultura	3	5	5	0		2	↑	
Indústria	670	657	627	-30	↓	-43	↓	
Construcció	587	552	528	-24	↓	-59	↓	
Serveis	3.675	3.646	3.600	-46	↓	-75	↓	
Treballadors assalariats (INSS)	40.745	39.853	38.831	-1.022	↓	-1.914	↓	
Agricultura	4	7	5	-2	↓	1	↑	
Indústria	6.401	6.237	6.005	-232	↓	-396	↓	
Construcció	3.370	3.212	2.984	-228	↓	-386	↓	
Serveis	30.970	30.397	29.837	-560	↓	-1.133	↓	
Autònoms	12.754	12.591	12.399	-192	↓	-355	↓	
Agricultura	10	10	12	2	↑	2	↑	
Indústria	1.239	1.186	1.162	-24	↓	-77	↓	
Construcció	1.896	1.773	1.715	-58	↓	-181	↓	
Serveis	9.609	9.622	9.510	-112	↓	-99	↓	

Elaboració pròpia a partir de dades de :

-L'Observatori del Treball de la Generalitat de Catalunya.

-Diputació Barcelona. Programa Hermes.

* La TARE (taxa d'atur registrat estimat) ens mostra la relació entre la població desocupada registrada a les oficines d'ocupació (SOC) i la població activa local estimada (basada en els padrons continus anuals).

** La taxa espanyola està calculada a partir de dades de població activa de l'Enquesta de Població Activa, INE.

***La taxa d'atur de l'EU27 està calculada a partir d'enquestes nacionals i sèries d'atur registrades. Font: Eurostat.



Estructura productiva

3T 2012

i T



ESTRUCTURA PRODUCTIVA

Treballadors/es ocupats/des per branques d'activitat.

Setembre 2011/ Juny - Setembre 2012

L'anàlisi de l'activitat econòmica de Badalona es realitzarà segons tres grups: treballadors per compte aliè, centres de treball i treballadors autònoms.

A Badalona el mes de setembre d'enguany conclou amb 38.831 persones treballant per compte aliè, 1.914 menys que en mateix moment de l'any anterior. En termes relatius, la taxa de variació és del -4,70%. Aquest descens en el nombre de treballadors assalariats és més intens que el produït en els dos trimestres anteriors, és a dir, -2,75% en el primer trimestre d'aquest any i -4,13% en el segon. En termes intertrimestral la baixada és menys intensa (-2,56%; 1.022 treballs menys).

T.1. Treballadors ocupats per branques d'activitat. Setembre 2011/Juny- Setembre 2012.

Sector	Ocupats/des				Variació
	Set.2011	Juny 2012	Set.2012	Intertrimestral	Interanual
Agricultura, ramaderia, silvicultura i pesca	4	7	5	-40,00	25,00
Indústries extractives	0	0	0	0,00	0,00
Indústries manufactureres	6.363	6.183	5.953	-3,72	-6,44
Energia elèctrica y gas	15	29	28	-3,45	86,67
Aigua, sanejament i gestió de residus	23	25	24	-4,00	4,35
Construcció	3.370	3.212	2.984	-7,10	-11,45
Comerç a l'engròs i al detall	10.041	10.121	8.892	-12,14	-11,44
Transport i emmagatzematge	2.877	2.638	2.618	-0,76	-9,00
Hostaleria	1.508	1.580	1.604	1,52	6,37
Informació i comunicacions	483	512	502	-1,95	3,93
Activitats financeres i d'assegurances	103	106	105	-0,94	1,94
Activitats immobiliàries	163	153	153	0,00	-6,13
Activitats professionals, científiques i tècniques	1.193	1.216	1.162	-4,44	-2,60
Activitats administratives i serveis auxiliars	2.626	2.406	2.466	2,49	-6,09
Administració pública, Defensa i SS obligatòria	2.057	1.536	1.515	-1,37	-26,35
Educació	2.303	2.236	2.252	0,72	-2,21
Activitats sanitàries i de serveis socials	5.982	5.975	5.962	-0,22	-0,33
Activitats artístiques, recreatives i d'entretenimen	590	912	594	-34,87	0,68
Altres serveis	1.018	969	981	1,24	-3,63
Activitats de les llars	23	34	27	-20,59	17,39
Organismes extraterritorials	3	3	4	33,33	33,33
No Codificat	0	0	0	0,00	0,00
TOTAL	40.745	39.853	38.831	-2,56	-4,70

* Elaboració pròpia a partir de les dades de l'Observatori del Treball de la Generalitat de Catalunya.

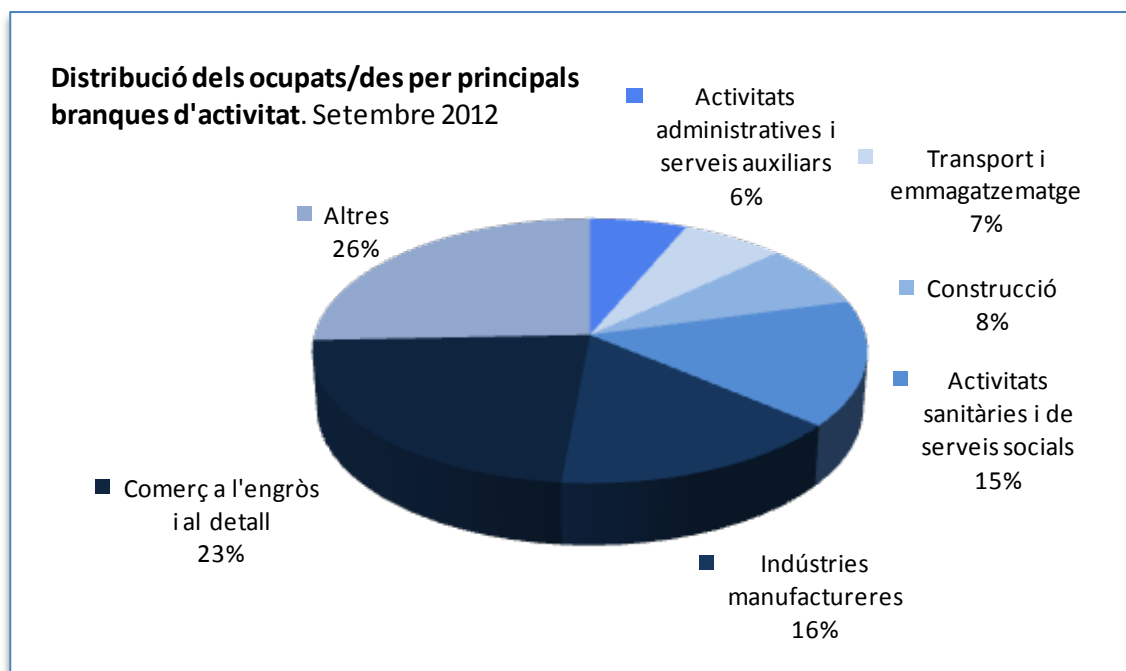
Per sectors d'activitat, al setembre segueix sent el comerç a l'engròs i al detall el que genera més ocupació a la ciutat, ocupant el 23% del total de treballadors assalariats. Després d'aquest se



situa la indústria manufacturera amb un 15%, les activitats sanitàries i de serveis socials (15%), construcció, transport i activitats administratives.

La majoria dels sectors econòmics experimenten una reducció de llocs de treball. El descens més acusat es produeix en l'administració pública amb 542 llocs de treball menys que l'any anterior (-26,35%), seguit del sector de la construcció i del comerç a l'engròs i al detall amb unes variacions interanuals del -11,45% i -11,44%, respectivament.

G.1. :





Centres de treball per branques d'activitat.

Setembre 2011/ Juny - Setembre 2012

La xifra de centres de treball a Badalona el 30 de setembre de 2012 ha estat 4.760, 175 menys que en el mateix moment de l'any anterior, la qual cosa implica una reducció del -3,55%. Aquesta és la taxa interanual més elevada dels tres trimestres d'aquest any, en el primer trimestre -1,39% i -1,82% en el segon.

T.2. Centres de treball per branques d'activitat

Sector	Centres de treball				Variació	
	Set. 2011	Juny 2012	Set. 2012	Intertrimestral	Interanual	
Agricultura, ramaderia, silvicultura i pesca	3	5	5	0,00	66,67	
Indústries extractives	0	0	0	0,00	0,00	
Indústries manufactureres	662	649	619	-4,62	-6,50	
Energia elèctrica y gas	2	2	2	0,00	0,00	
Aigua, sanejament i gestió de residus	6	6	6	0,00	0,00	
Construcció	587	552	528	-4,35	-10,05	
Comerç a l'engròs i al detall	1.602	1.612	1.586	-1,61	-1,00	
Transport i emmagatzematge	311	289	285	-1,38	-8,36	
Hostaleria	458	437	447	2,29	-2,40	
Informació i comunicacions	70	81	80	-1,23	14,29	
Activitats financeres i d'assegurances	47	48	48	0,00	2,13	
Activitats immobiliàries	88	88	89	1,14	1,14	
Activitats professionals, científiques i tècniques	246	128	233	82,03	-5,28	
Activitats administratives i serveis auxiliars	180	165	167	1,21	-7,22	
Administració pública, Defensa i SS obligatòria	10	11	11	0,00	10,00	
Educació	138	140	137	-2,14	-0,72	
Activitats sanitàries i de serveis socials	150	152	149	-1,97	-0,67	
Activitats artístiques, recreatives i d'entretenimen	63	73	67	-8,22	6,35	
Altres serveis	292	291	280	-3,78	-4,11	
Activitats de les llars	19	20	20	0,00	5,26	
Organismes extraterritorials	1	1	1	0,00	0,00	
No Codificat	0	0	0	0,00	0,00	
TOTAL	4.935	4.860	4.760	-2,06	-3,55	

* Elaboració pròpia a partir de les dades de l'Observatori del Treball de la Generalitat de Catalunya.

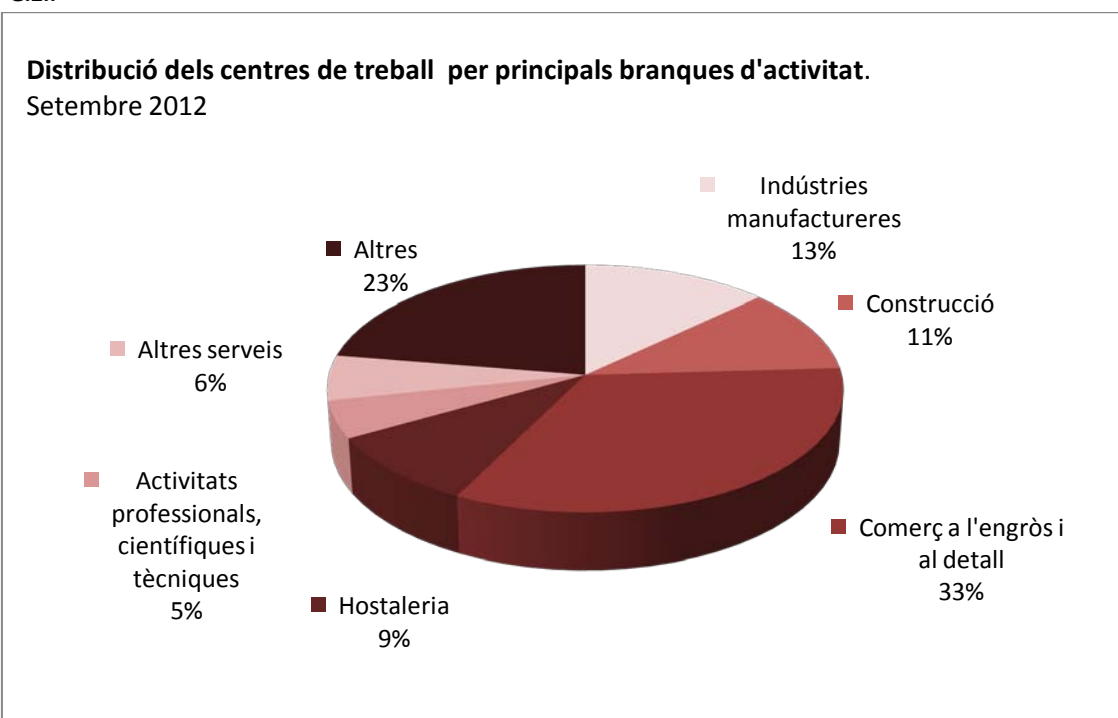
El 33% dels centres de treball de la ciutat corresponen al sector del comerç a l'engròs i al detall (1.586 centres). Per sota quedarien els centres de treball de la indústria (619) i de la construcció (528).

Els sectors d'activitat que han mostrat un millor comportament en termes absoluts en relació amb l'increment interanual són els centres d'activitats d'informació i comunicacions (+14,29%, és a dir, 10 centres més), les activitats financeres i d'assegurances (+2,13%), i les activitats immobiliàries (1,14%). Cal destacar que hi ha dos centres més en el sector de l'agricultura, ramaderia, silvicultura i pesca que suposen una variació interanual del 66,67%.



Per contra, les seccions d'activitat que han mostrat una evolució negativa han estat la construcció, amb 59 centres menys (-10,05%), les indústries manufactureres, amb 43 centres menys (-6,50%), el transport i emmagatzematge, amb 26 centres de treball menys (-8,36%), les activitats professionals científiques i tècniques, amb 13 centres menys (-5,28%) i l'hostaleria, amb 11 centres menys (-2,40%).

G.2.:



Autònoms per branques d'activitat.

Setembre 2011/ Juny - Setembre 2012

El setembre de 2012 el nombre d'autònoms a Badalona és de 12.399. La variació respecte al mateix mes de l'any anterior és de -2,78%, és a dir, hi ha hagut una pèrdua de 355 autònoms. Aquesta variació és més gran que l'experimentada pels trimestres anteriors del 2012, les quals són de -1,55% en el primer trimestre i de -1,79% en el segon.

Les seccions amb una evolució interanual positiva són el comerç detall, exc. vehicles motor amb 35 autònoms més (1,47%), el comerç engròs, exc. vehicles motor amb 17 autònoms més (2,53%) i les activitats sanitàries amb 2 autònoms més (0,71%).



Per la seva banda les activitats amb un comportament més recessiu són les activitats especialitzades en construcció, amb 106 autònoms menys en comparació amb el mateix període de l'any anterior, és a dir, amb una variació interanual del -7,51%. Les activitats de transport terrestre i per canonades, amb una pèrdua de 93 autònoms (-5,07%). La construcció d'immobles amb una disminució de 35 autònoms (-12,03%). La reparació d'ordinadors i efectes personals amb 26 autònoms menys (-7,72%). La confecció de peces de vestir registra una disminució de 23 autònoms (-10,27%). La venda i reparació de vehicles motor i els serveis de menjar i begudes amb 15 i 8 autònoms menys, respectivament.

La distribució realitzada dels autònoms per branques d'activitat reflecteix que el major nombre d'ells es centren en el comerç al detall, representant el 20% del total. En segon lloc apareixen els autònoms que es dediquen al transport terrestre i per canonades (14%), seguit de serveis de menjar i begudes (11%) i les activitats especialitzades construcció (10%).

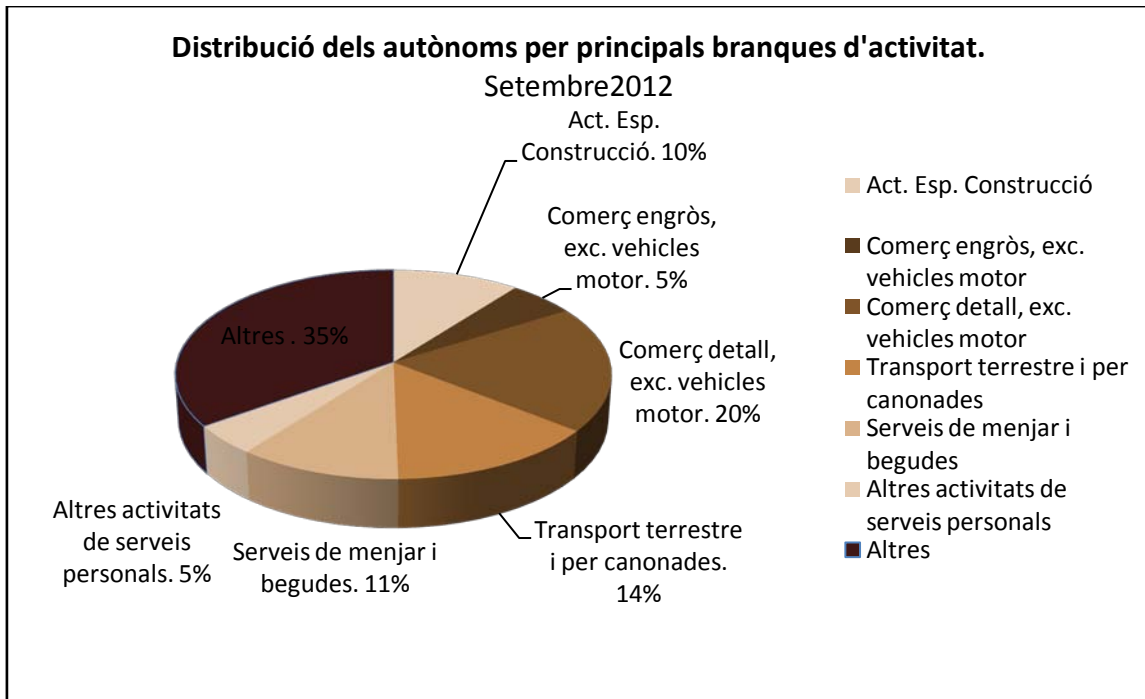
T.3. Autònoms per branques d'activitat

Autònoms	Centres de treball				Variació	
	Set. 2011	Juny 2012	Set. 2012	Intertrimestral	Interanual	
Confecció de peces de vestir	224	207	201	-2,90	-10,27	
Productes metàl·lics, exc. maquinària	255	246	249	1,22	0,00	
Construcció d'immobles	291	256	256	0,00	-12,03	
Activitats especialitzades construcció	1.412	1.346	1.306	-2,97	-7,51	
Venda i reparació de vehicles motor	271	261	256	-1,92	-5,54	
Comerç engròs, exc. vehicles motor	671	691	688	-0,43	2,53	
Comerç detall, exc. vehicles motor	2.389	2.443	2.424	-0,78	1,47	
Transport terrestre i per canonades	1.836	1.762	1.743	-1,08	-5,07	
Serveis de menjar i begudes	1.353	1.367	1.345	-1,61	-0,59	
Activitats jurídiques i de comptabilitat	209	212	209	-1,42	0,00	
Activitats sanitàries	283	287	285	-0,70	0,71	
Reparació ordinadors i efectes personals	337	320	311	-2,81	-7,72	
Altres activitats de serveis personals	573	569	572	0,53	-0,17	
Altres	2.650	2.624	2.554	-2,67	-3,62	
TOTAL	12.754	12.591	12.399	-1,52	-2,78	

* Elaboració pròpia a partir de les dades de l'Observatori del Treball de la Generalitat de Catalunya.



G.3. :





Comparativa períodes anteriors

3T 2012

i T



Per la seva rellevància, els gràfics d'aquest apartat tot i que tenen una periodificació anual s'inclouen repetits en cada un dels trimestres de l'any.

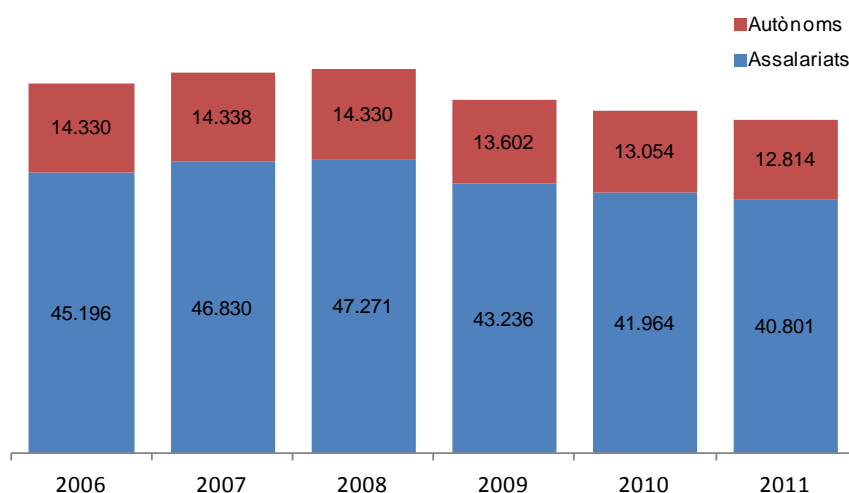
Afiliats/des a la Seguretat Social (Règim General i Autònoms). Any 2006-2011.

En els anys 2006, 2007 i 2008 el nombre d'afiliats a la Seguretat Social va créixer de forma consecutiva. 2008, any en què es va desencadenar la crisi, va començar a baixar el nombre d'afiliats a la Seguretat Social, passant de 47.271 treballadors en règim general registrats a 2006-40.801 el 2011, la qual cosa suposa una variació del -13,68%.

La mateixa tendència s'observa entre treballadors afiliats al règim especial d'autònoms entre els quals es registra una variació, entre els anys 2006 i 2011, de -10,58%, la qual cosa suposa passar dels 14.330 treballadors autònoms en el primer any als 12.814 en l'últim.

En conjunt, per tant, el nombre total de treballadors a la ciutat de Badalona l'any 2011 és de 53.615.

G.4.:

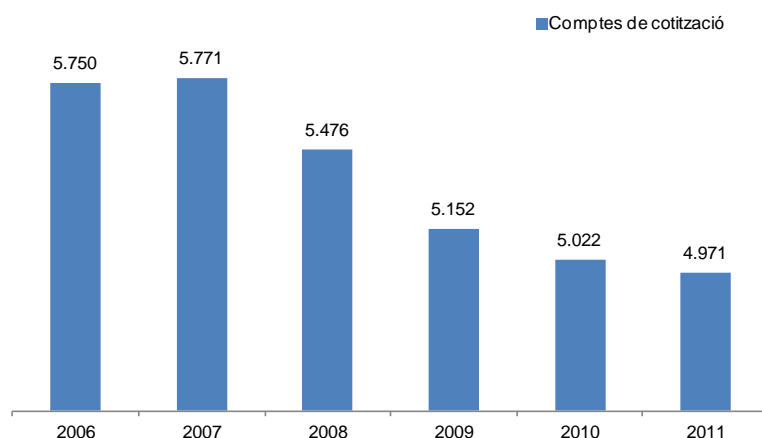


Elaboració pròpia a partir de les dades de l'Observatori del Treball de la Generalitat de Catalunya.



Comptes de cotització a la Seguretat social. Any 2006-2011.

G.5.:



Elaboració pròpia a partir de les dades de l'Observatori del Treball de la Generalitat de Catalunya.

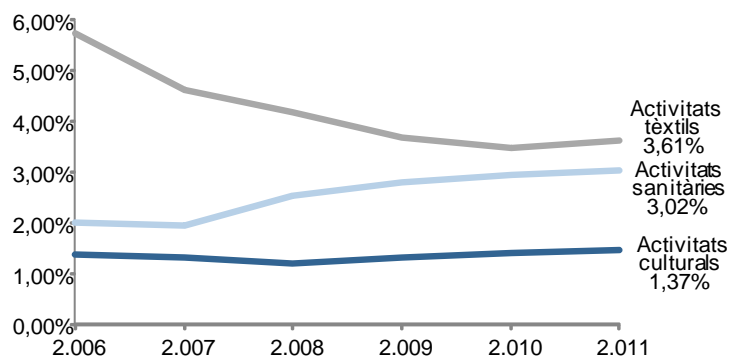
Els comptes de cotització a la Seguretat Social estan constituïdes pel total d'establiments en alta de cada municipi registrats per la Seguretat Social l'últim dia de cada trimestre. Dels comptes de cotització s'extreu el nombre de treballadors d'aquestes empreses les formes jurídiques van des de la societats anònimes a les corporacions locals, passant pels organismes autònoms estatals o no, fins a les societats cooperatives, per citar algunes.

En els sis últims anys el nombre de comptes de cotització més alt va tenir lloc l'any 2007, amb un total de 5.771. En aquest any s'ha observat fins ara l'última pujada, ja que a partir de llavors hi ha hagut una disminució continuada al llarg dels anys fins registrar el 2011 un total de 4.971 comptes de cotització. La variació entre aquests dos anys ha estat del -13,68%.



Evolució de les empreses per sectors productius . Any 2006-2011.

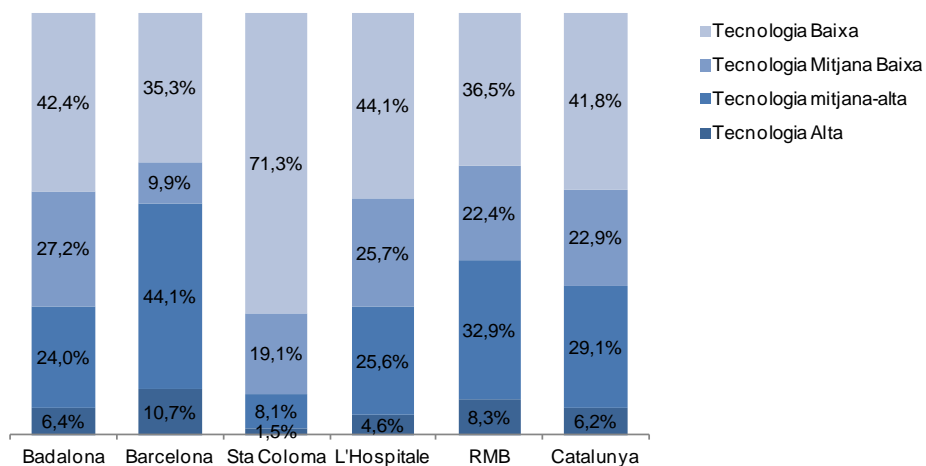
G.6.:



Elaboració pròpia a partir de les dades de l'Observatori del Treball de la Generalitat de Catalunya.

Classificació tecnològica de la indústria. Any 2011.

G.7.:



Elaboració pròpia a partir de les dades de l'Observatori del Treball de la Generalitat de Catalunya.

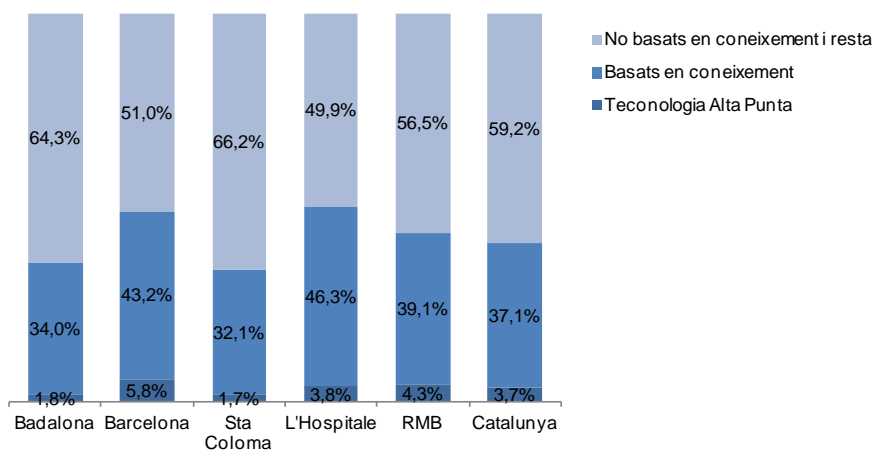


A Badalona, el 69,6% del total de les empreses industrials pertanyen a activitats industrials d'intensitat tecnològica baixa i mitjana baixa. En el conjunt de Catalunya la dada és similar, 64,7%.

Cal destacar que només el 6,4% d'empreses de la ciutat presenten una tecnologia alta, la mitjana de Catalunya és del 6,2%. Per sobre s'observa la ciutat de Barcelona amb el 10,79% d'empreses de tecnologia alta, i en sentit invers se situa Santa Coloma amb el 1,5% i l'Hospitalet amb el 4,6%.

Classificació tecnològica dels serveis. Any 2011.

G.8.:



Elaboració pròpia a partir de les dades de l'Observatori del Treball de la Generalitat de Catalunya.

Les empreses de serveis amb tecnologia punta a Badalona és molt escassa, només el 1,8% del total d'empreses de serveis, similar és la dada de la ciutat de Santa Coloma 1,7%. Per sobre s'observa el 5,8% d'empreses de serveis amb tecnologia punta a Barcelona i el 3,7% representa la mitjana de Catalunya.

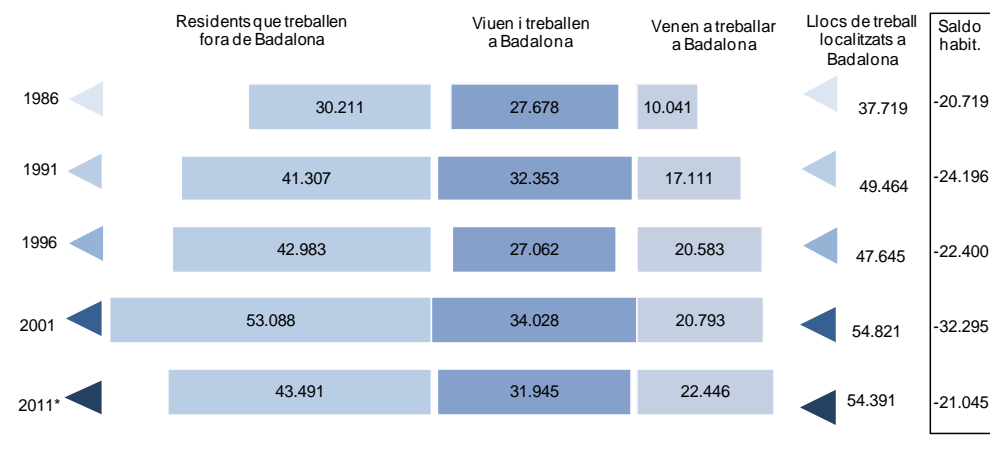
El 34% de les empreses de serveis engloben activitats basades en coneixements tecnològics, dada semblant al de la mitjana de Catalunya.

El 64,3% correspon a empreses no basades en coneixements tecnològics.



Mobilitat laboral a Badalona (entrades i sortides al municipi)

G.9.:



Elaboració pròpia a partir de les dades de l'Observatori del Treball de la Generalitat de Catalunya.



Atur registrat

3T 2012

i T



ATUR REGISTRAT

Taxa d'atur mensual

Gener 2010- Setembre 2012

El nombre de persones aturades a Badalona, en tancar el tercer trimestre de l'any (setembre), ha estat 23.349 persones, un 4,51% més que en mateix moment de l'any passat (1.007 persones aturades més). Aquesta taxa segueix la tendència alcista de la resta dels mesos anteriors.

Pel que fa al trimestre anterior (juny) l'increment en l'atur ha estat de 457 persones, o el que és igual una variació intertrimestral del 1,99%. D'aquesta manera la taxa d'atur de Badalona se situa en el 19,83%, 0,86 punts percentuals més que en el tercer trimestre del 2011 i 0,39 més que tres mesos abans.

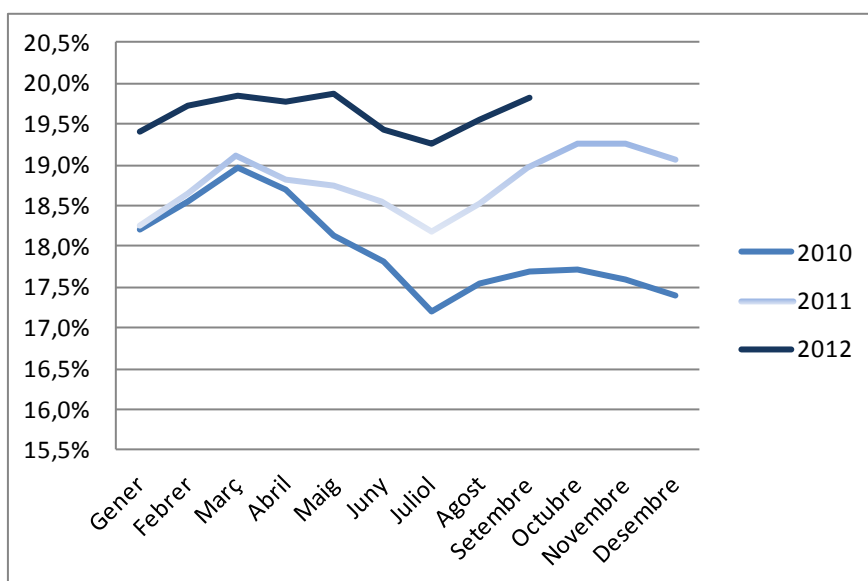
T.10. Taxa d'atur mensual. Anys 2010-2011-2012

Mes	2010		2011		2012		Varia.interanual	
	Nombre	Taxa	Nombre	Taxa	Nombre	Taxa	Nombre	%
Gener	21.337	18,21%	21.518	18,27%	22.863	19,41%	1.345	6,25%
Febrer	21.732	18,55%	21.964	18,65%	23.238	19,73%	1.274	5,80%
Març	22.222	18,97%	22.500	19,11%	23.367	19,84%	867	3,85%
Abril	21.901	18,70%	22.168	18,82%	23.294	19,78%	1.126	5,08%
Maig	21.249	18,14%	22.090	18,76%	23.414	19,88%	1.324	5,99%
Juny	20.874	17,82%	21.846	18,55%	22.892	19,44%	1.046	4,78%
Juliol	20.151	17,20%	21.423	18,19%	22.692	19,27%	1.269	5,92%
Agost	20.549	17,54%	21.817	18,53%	23.021	19,55%	1.204	5,52%
Setembre	20.711	17,68%	22.342	18,97%	23.349	19,83%	1.007	4,51%
Octubre	20.760	17,72%	22.703	19,28%				
Novembre	20.600	17,59%	22.698	19,27%				
Desembre	20.368	17,39%	22.447	19,06%				

Elaboració pròpia a partir de les dades de la Diputació de Barcelona. Àrea Desenvolupament Econòmic. Programa Hermes



G.10. :



Atur per sexe i edat.

Setembre 2011- Setembre 2012

T.11. Atur per sexe i edat

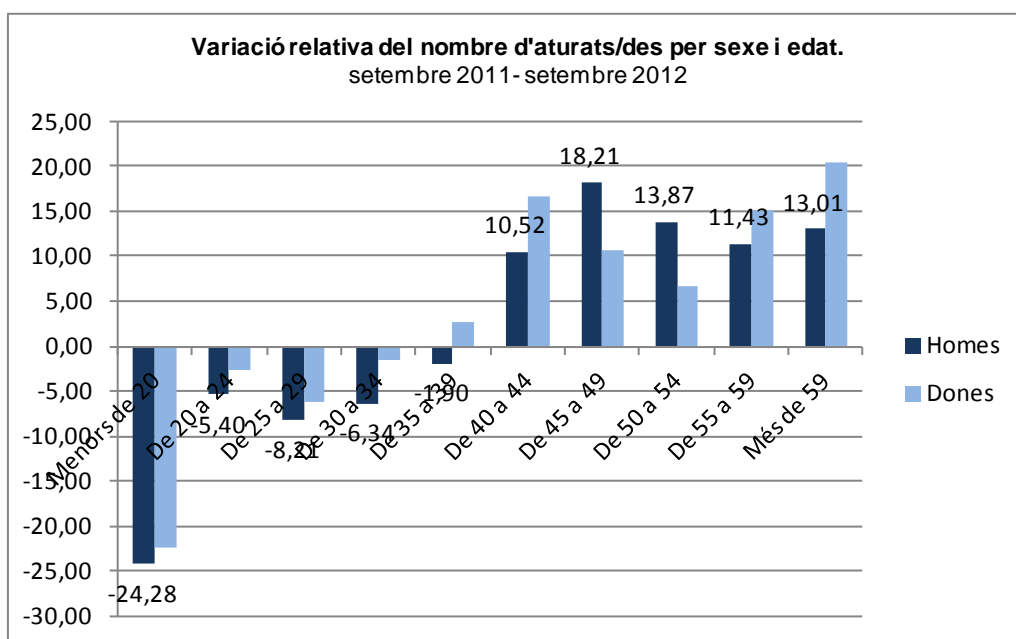
Edat	Homes		Dones		Total		variació interanual		
	2011	2012	2011	2012	2011	2012	Homes	Dones	Total
Menors de 20	416	315	287	223	703	538	-24,28	-22,30	-23,47
De 20 a 24	907	858	660	643	1.567	1.501	-5,40	-2,58	-4,21
De 25 a 29	1.266	1.162	1.035	971	2.301	2.133	-8,21	-6,18	-7,30
De 30 a 34	1.782	1.669	1.298	1.278	3.080	2.947	-6,34	-1,54	-4,32
De 35 a 39	1.839	1.804	1.372	1.409	3.211	3.213	-1,90	2,70	0,06
De 40 a 44	1.550	1.713	1.206	1.408	2.756	3.121	10,52	16,75	13,24
De 45 a 49	1.373	1.623	1.132	1.253	2.505	2.876	18,21	10,69	14,81
De 50 a 54	1.175	1.338	1.205	1.285	2.380	2.623	13,87	6,64	10,21
De 55 a 59	1.181	1.316	1.259	1.448	2.440	2.764	11,43	15,01	13,28
Més de 59	692	782	707	851	1.399	1.633	13,01	20,37	16,73
Total	12.181	12.580	10.161	10.769	22.342	23.349	3,28	5,98	4,51

Elaboració pròpia a partir de les dades de la Diputació de Barcelona. Àrea Desenvolupament Econòmic. Programa Hermes

Quant a l'anàlisi per sexes, es produeix un increment major en el cas de les dones, presentant una variació interanual del 5,98%, és a dir, 608 dones més en l'atur que al setembre de 2011. Per la seva banda, la variació interanual entre els homes és del 3,28% (399 més). No obstant això, una vegada més es comptabilitzen més homes en situació d'atur (12.580, el 54% del total dels aturats) que no pas dones (10.769).



G.11. :



En relació a l'edat, el creixement més elevat, en termes relatius, es produeix en el cas de les persones majors de 40 anys, essent les de més de 59 anys la més acusada amb una taxa de variació interanual del 16,73%. Els homes d'aquesta edat presenten un creixement de l'atur (13,01%) inferior al de les dones (20,37%). Per la seva banda, entre els menors de 40 anys s'observa un descens en l'atur femení i masculí, sobretot en els menors de 20 anys, entre els quals es registra una variació interanual del -23,47% (165 joves menys). La variació pel que fa a l'any anterior entre els homes menors de 20 anys és del -24,28% i entre les dones del -22,30%.

Atur per grans sectors d'activitat.

Setembre 2011- Setembre 2012

T.12. :

Sector	Setembre 2011		Setembre 2012		Var.interanual %
	Nombre	%	Nombre	%	
Agricultura	141	0,63	137	0,59	-2,84
Indústria	3.250	14,55	3.436	14,72	5,72
Construcció	4.459	19,96	4.285	18,35	-3,90
Serveis	12.670	56,71	13.822	59,20	9,09
Sense ocupaci	1.822	8,16	1.669	7,15	-8,40
TOTAL	22.342	100,00	23.349	100,00	4,51

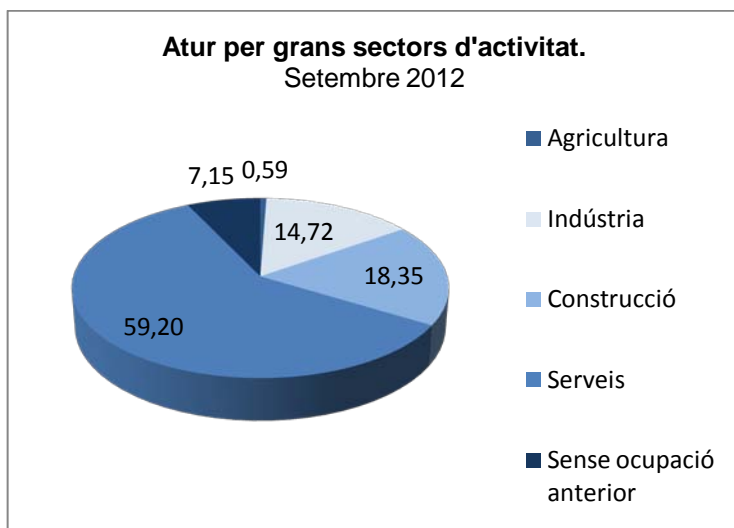
Elaboració pròpia a partir de les dades de la Diputació de Barcelona. Àrea Desenvolupament Econòmic. Programa Hermes



Pel que fa al comportament de l'atur segons els grans sectors d'activitat, els serveis continuen sent el sector que acumula la major part de les persones parades (59,20%). La construcció i la indústria concentren el 18,35% i el 14,72%, respectivament. Les persones sense ocupació anterior arriben al 7,15%.

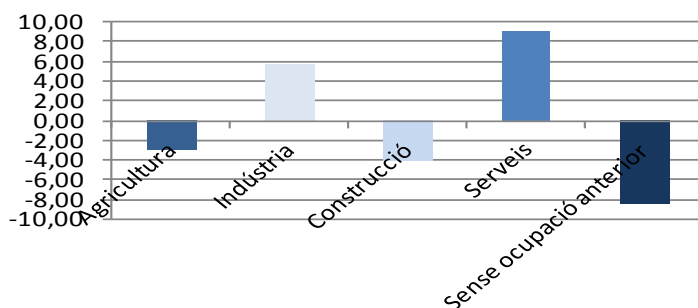
Quant a l'evolució de l'atur, es redueix el nombre d'aturats procedents de la construcció (-3,90%), l'agricultura (-2,84%) i el col·lectiu de persones sense ocupació anterior (8,40%). La resta de sectors continuen augmentant les xifres d'atur: en el cas de la indústria un 5,72% (186 persones més que al setembre de 2011) i el sector serveis un 9,09% (és a dir, 1.152 persones més).

G.12. :



G.12.1.:

Variació relativa del nombre d'aturats/des per sectors.
setembre 2011- setembre 2012





Atur registrat persones estrangeres per edat i sexe.

Setembre 2011- Setembre 2012

T.13.:

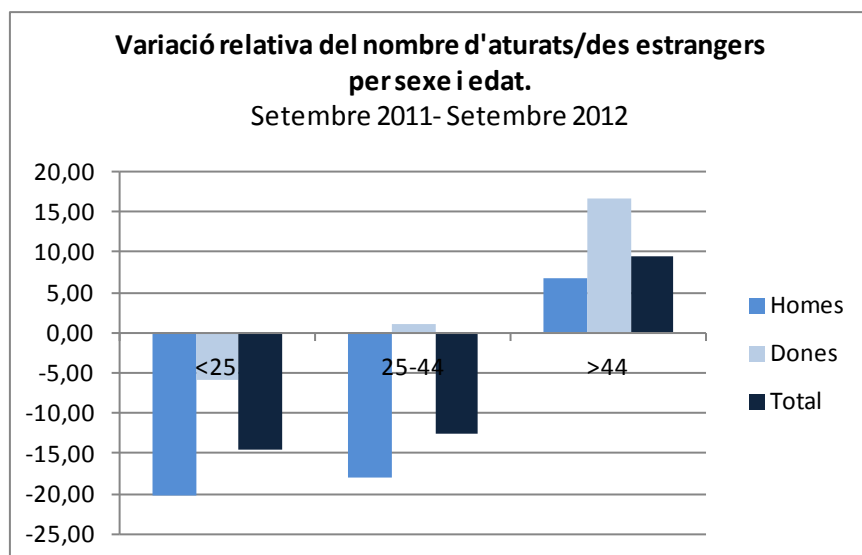
Edat	Homes		Dones		Total		Variació interanual		
	2011	2012	2011	2012	2011	2012	Homes	Dones	Total
<25	241	192	156	147	397	339	-20,33	-5,77	-14,61
25-44	2.264	1.858	899	909	3.163	2.767	-17,93	1,11	-12,52
>44	817	873	302	352	1.119	1.225	6,85	16,56	9,47
Total	3.322	2.923	1.357	1.408	4.679	4.331	-12,01	3,76	-7,44

Elaboració pròpia a partir de les dades de la Diputació de Barcelona. Àrea Desenvolupament Econòmic. Programa Hermes

A Badalona hi ha registrades en l'atur, a 30 de setembre, 4.331 persones estrangeres, un -7,44% menys que en el mateix moment que l'any anterior (348 aturats menys). Les persones parades de nacionalitat estrangera suposen el 18,55% del total dels aturats de la ciutat. La major part de les persones estrangeres en situació d'atur són homes (67%) enfront del 33% de dones. No obstant això, l'atur femení ha augmentat en relació amb l'any anterior un 3,76% i entre els homes ha baixat del -12,01%.

Entre les persones estrangeres, les que continuen registrant un major augment interanual d'atur són els majors de 45 anys, amb un increment del 9,47% respecte al mateix moment de l'any anterior, especialment en el cas de la dones on aquest augment és del 16,56%. Les persones estrangeres menors de 45 anys, per la seva banda, presenten un descens del -12,75% (454 persones estrangeres menys). Aquest descens és major entre els homes.

G.13.:





Atur registrat persones estrangeres per grans sectors d'activitat.

Setembre 2011- Setembre 2012

En relació amb l'evolució segons els grans sectors d'activitat, el nombre de persones estrangeres aturades ha disminuït en relació amb el mateix període de l'any anterior en tots els sectors d'activitat. La reducció més significativa s'observa en el sector de la construcció amb un -17,94% de variació interanual, o el que és el mateix 299 aturats menys. L'agricultura obté una variació del -6,17%, la indústria -1,36%, Els serveis -1,74% i el col·lectiu de persones sense ocupació anterior estrangeres un -0,59%.

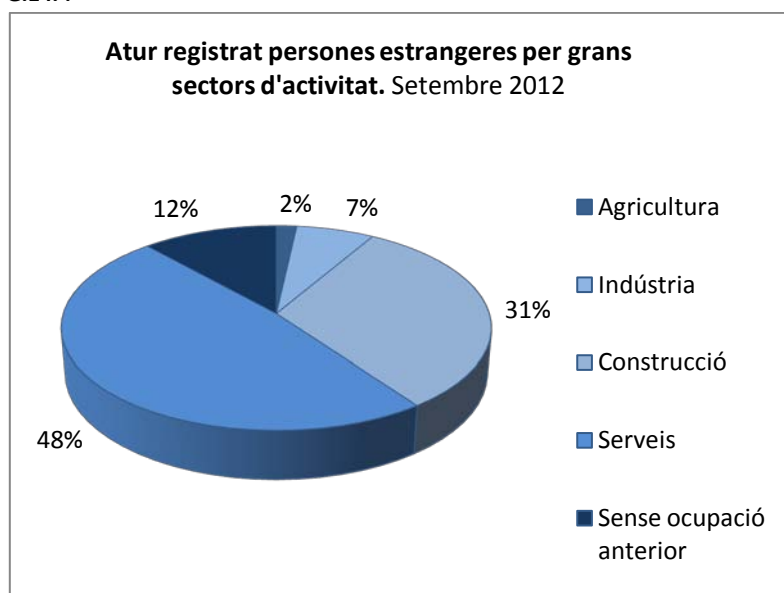
T.14.:

Sector	Setembre 2011		Setembre 2012		% Variació Interanual
	Nombre	% Nombre	Nombre	%	
Agricultura	81	1.73%	76	1,75%	-6,17%
Indústria	294	6.28%	290	6,70%	-1,36%
Construcció	1.667	35.63%	1.368	31,59%	-17,94%
Serveis	2.129	45.50%	2.092	48,30%	-1,74%
Sense ocupació anterior	508	10.86%	505	11,66%	-0,59%
Total	4.679	100.00%	4.331	100,00%	-7,44%

Elaboració pròpia a partir de les dades de la Diputació de Barcelona. Àrea Desenvolupament Econòmic. Programa Hermes

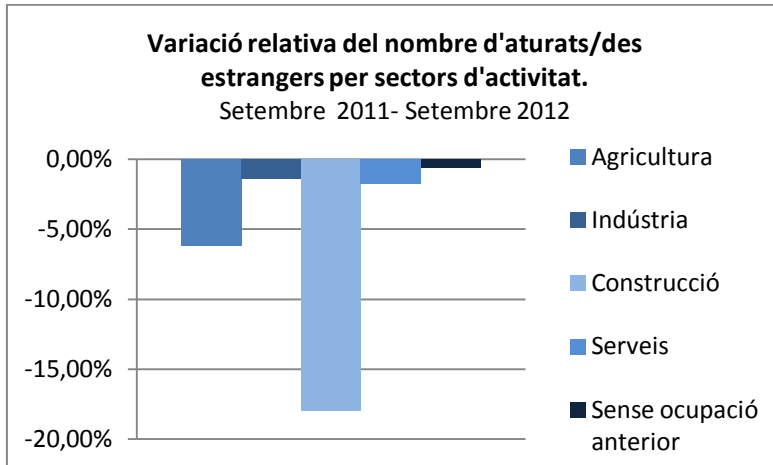
El sector que concentra un major nombre de persones estrangeres aturades és el sector serveis (48,32% del total), seguit pel de la construcció (31,59%), després aquests dos segueixen el col·lectiu de persones sense ocupació anterior (11,66%), la indústria (6,7%) i l'agricultura (1,75%).

G.14. :





G.14.1. :





Contractació laboral

2T 2012

i T



CONTRACTACIÓ LABORAL

Evolució de la contractació

Gener 2010- Setembre 2012

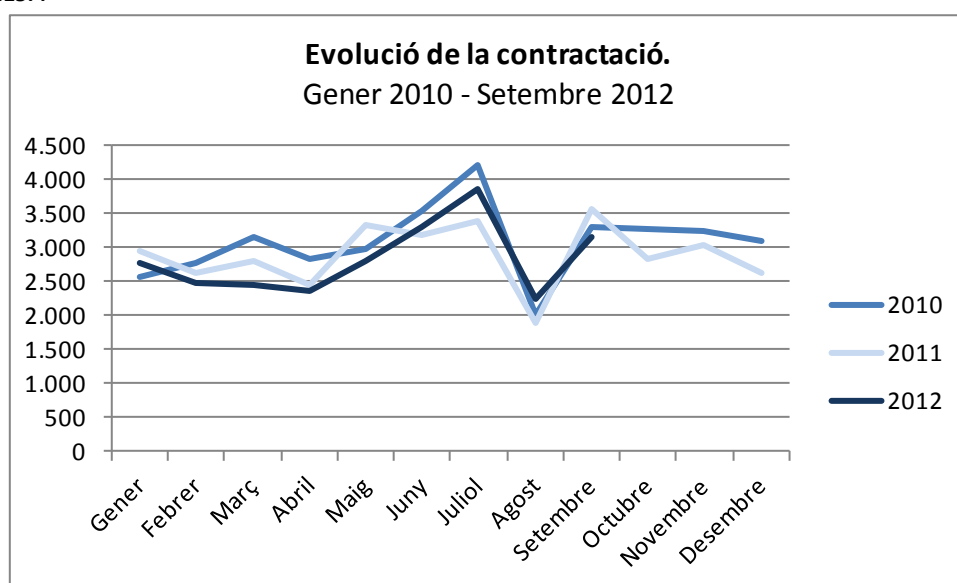
9.269 contractes s'han formalitzats en el tercer trimestre del 2012 a Badalona. Això suposa un 4,49% més que en mateix període de l'any anterior (398 contractes més) i un 9% més que en el trimestre anterior (766 contractes més).

T.15.:

Mes	2010				2011				2012			
	Homes	Dones	Total mensual	Variació	Homes	Dones	Total mensual	Variació	Homes	Dones	Total mensual	Variació
Gener	1.284	1.297	2.581	-12,30	1.357	1.589	2.946	-4,99	1.364	1.425	2.789	-5,84
Febrer	1.431	1.357	2.788	8,02	1.333	1.294	2.627	-10,83	1.111	1.369	2.480	-11,08
Març	1.665	1.484	3.149	12,95	1.404	1.407	2.811	7,00	1.169	1.294	2.463	-0,69
Abril	1.424	1.422	2.846	-9,62	1.258	1.193	2.451	-12,81	1.116	1.249	2.365	-3,98
Maig	1.618	1.354	2.972	4,43	1.793	1.531	3.324	35,62	1.375	1.444	2.819	19,19
Juny	1.794	1.746	3.540	19,11	1.685	1.514	3.199	-3,76	1.662	1.657	3.319	17,74
Juliol	2.305	1.915	4.220	19,21	1.780	1.623	3.403	6,38	1.932	1.938	3.870	16,60
Agost	983	1.023	2.006	-52,46	963	935	1.898	-44,23	1.159	1.074	2.233	-42,30
Setembre	1.521	1.780	3.301	64,56	1.606	1.964	3.570	88,09	1.400	1.766	3.166	41,78
Octubre	1.577	1.686	3.263	-1,15	1.364	1.470	2.834	-20,62				
Novembre	1.672	1.574	3.246	-0,52	1.460	1.576	3.036	7,13				
Desembre	1.491	1.610	3.101	-4,47	1.218	1.408	2.626	-13,50				
Total	18.765	18.248	37.013	2,14	17.221	17.504	34.725	-6,18				

* Elaboració pròpia a partir de les dades de l'Observatori del Treball de la Generalitat de Catalunya.

G.15. :





L'evolució mensual mostra que al mes d'agost hi ha una baixada molt significativa en el nombre de contractes formalitzats. La contractació d'agost és la menor de tot aquest any i ens remuntem a l'any 2010, concretament a agost, per veure una contractació mensual més baixa. Al setembre torna a pujar la contractació fins a registrar 3.166 contractes, però no arriba a aconseguir els nivells de setembre dels anys 2010 i 2011.

Contractació per sexe.

Tercer trimestre 2011- Tercer trimestre 2012

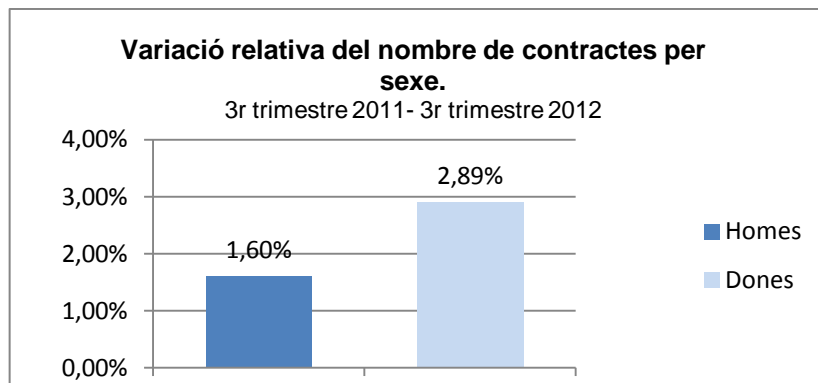
T.16. :

Sexe	3r T.11	% 3r T.11	3r T.12	% 3r T.12	Var.Absol	% Variació
Homes	4.349	49,02%	4.491	48,45%	142	1,60%
Dones	4.522	50,98%	4.778	51,55%	256	2,89%
TOTAL	8.871	100,00%	9.269	100,00%	398	4,49%

* Elaboració pròpia a partir de les dades de l'Observatori del Treball de la Generalitat de Catalunya.

Pel que fa al sexe, tant els contractes formalitzats a homes com a dones han experimentat una variació interanual a l'alça, el 1,60% entre homes i el 2,89% entre dones. El 51,55% dels contractes l'han signat dones.

G.16. :





Contractació per edat.

Tercer trimestre 2011- Tercer trimestre 2012

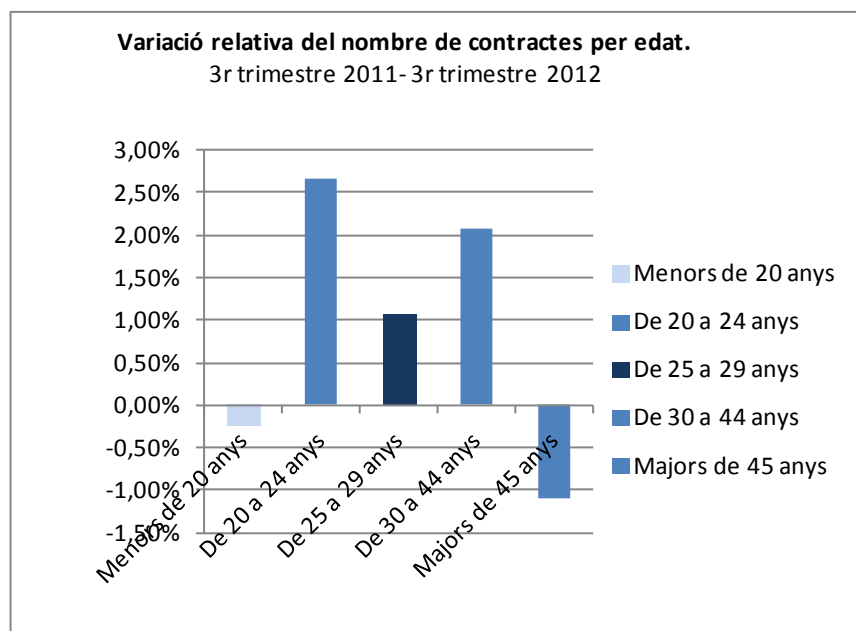
T.17. :

Edat	3r T.11	% 3r T.11	3r T.12	% 3r T.12	Var.Absoluta	Var. Relativa
Menors de 20 anys	437	4,93%	417	4,50%	-20	-0,23%
De 20 a 24 anys	1.648	18,58%	1.885	20,34%	237	2,67%
De 25 a 29 anys	1.481	16,69%	1.575	16,99%	94	1,06%
De 30 a 44 anys	3.707	41,79%	3.891	41,98%	184	2,07%
Majors de 45 anys	1.598	18,01%	1.501	16,19%	-97	-1,09%
TOTAL	8.871	100%	9.269	100%	398	4,49%

* Elaboració pròpia a partir de les dades de l'Observatori del Treball de la Generalitat de Catalunya.

La contractació en aquest tercer trimestre del 2012 disminueix entre les persones majors de 45 i menors de 20, amb una variació interanual del -1,09% i -0,23%, respectivament. Entre els majors de 20 i menors de 45 la contractació augmenta en relació amb el mateix període de l'any anterior ha augmentat, el grup de persones entre 20 i 24 un augment del 2,67%, entre 25 i 29 un 1,06% i entre 30 i 44 un 2,07%.

G.17.:





Contractació per sectors d'activitat.

Tercer trimestre 2011- Tercer trimestre 2012

T.18. :

Sector	3r trim.2011		3r trim.2012		Var.Interan
	Nombre	%	Nombre	%	
Agricultura	7	0,08%	1	0,01%	-0,07%
Indústria	592	6,67%	673	7,26%	0,91%
Construcció	909	10,25%	843	9,09%	-0,74%
Serveis	7.363	83,00%	7.752	83,63%	4,39%
TOTAL	8.871	100,00%	9.269	100,00%	4,49%

* Elaboració pròpia a partir de les dades de l'Observatori del Treball de la Generalitat de Catalunya.

El tercer trimestre el 83,69% del total de la contractació es concentren en el sector serveis, amb un total de 7.752 contractes formalitzats, la variació interanual de 4,39% (389 contractes més). El segueix el sector de la construcció que representa el 9,09% dels contractes, però és el sector que ha tingut la major baixada amb relació al mateix període del 2011 (-0,74%). La indústria per la seva banda concentra el 7,26% del total de contractes i ha experimentat un augment del 0,91%.

G.18. :





Contractació per durada

Tercer trimestre 2011- Tercer trimestre 2012

T.19. :

Durada del contracte	3r trimestre 2011		3r trimestre 2012		Var.interanual absoluta	Var.interanual relativa
	Nombre	%	Nombre	%		
Fins a 1 mes	2.900	0,33	4.028	0,43	1128	38,89%
D'1 a 3 mesos	1354	0,15	1081	0,12	-273	-20,16%
De 3 a 6 mesos	847	0,10	698	0,08	-149	-17,59%
De 6 a 12 mesos	339	0,04	286	0,03	-53	-15,63%
De 12 a 18 mesos	6	0,00	6	0,00	0	0,00%
De 18 a 24 mesos	11	0,00	6	0,00	-5	-45,45%
Més de 24 mesos	42	0,00	65	0,01	23	-54,76%
Durada indeterminada	2.289	0,26	2.101	0,23	-188	-8,21%
Indefinitos	1.083	0,12	998	0,11	-85	-7,85%
TOTAL	8.871	1,00	9.269	1,00	398	4,49%

* Elaboració pròpia a partir de les dades de l'Observatori del Treball de la Generalitat de Catalunya.

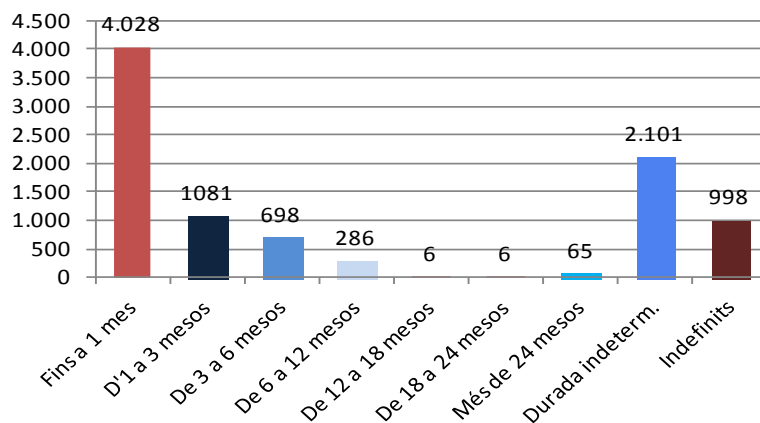
En relació a la modalitat de la contractació s'observa que el 10,77% dels contractes formalitzats aquest tercer trimestre del 2012 han estat indefinits. Això suposa una reducció del -7,85% en relació al mateix període de l'any anterior. Mentre que la contractació temporal ha registrat una pujada del 6,20% en relació a l'any anterior, és a dir, 483 contractes més.

Entre els nous contractes formalitzats el 22,67% són de durada indeterminada i el 43,46% són de menys d'un mes. Aquest últim tipus de contracte ha augmentat en 1.128 en comparació amb el tercer trimestre de l'any 2011.

G.19. :

Contractació per durada.

3r trimestre 2012





Contractació registrada per tipologia.

Tercer trimestre 2011- Tercer trimestre 2012

En el tercer trimestre els contractes en la modalitat d'eventuals per circumstàncies de la producció registren el 33,53% dels signats (3108 contractes), el que representa un 0,58% més que en el tercer trimestre de l'any anterior. Per la seva banda, 2.301 contractes són els registrats sota la modalitat d'interinitat, és a dir, el 29,87% del total dels formalitzats. La variació interanual és del 20,34% amb un registre de 468 contractes més que en el mateix període de l'any anterior. Finalment destacar que la modalitat per obra i servei engloba el 22,86% del total de la contractació (2.119), i que la variació interanual relativa ha estat del -5,86%, o el que és el mateix 132 contractes menys que en el tercer trimestre del 2011.

T.20.:

Tipus de contracte	3r trim.2011	% 3r trim.2011	3r trim.2012	% 3r trim. 2012	Variació interanual absoluta	Variació interanual relativa
Ordinari temps indefinit	621	7,00%	579	6,25%	-42	-6,76%
Foment contractació indefinida	71	0,80%	28	0,30%	-43	-60,56%
Indefinit minusvàlids	5	0,06%	8	0,09%	3	60,00%
Convertits en indefinits	386	4,35%	383	4,13%	-3	-0,78%
Obra i servei	2.251	25,37%	2.119	22,86%	-132	-5,86%
circumstàncies producció	3.090	34,83%	3.108	33,53%	18	0,58%
Interinitat	2.301	25,94%	2.769	29,87%	468	20,34%
Temporals bonificats minusvàlids	7	0,08%	4	0,04%	-3	-43%
Inserció	0	0,00%	0	0,00%	0	ND
Relleu	29	0,33%	32	0,35%	3	10,34%
Jubilació parcial	22	0,25%	39	0,42%	17	77,27%
Substitució jubilació 64 anys	1	0,01%	1	0,01%	0	0,00%
Pràctiques	56	0,63%	114	1,23%	58	103,57%
Formació	21	0,24%	79	0,85%	58	276,19%
Altres	10	0,11%	6	0,06%	-4	-40,00%
TOTAL	8.871	100,00%	9.269	100,00%	398	4,49%

* Elaboració pròpia a partir de les dades de l'Observatori del Treball de la Generalitat de Catalunya.



Contractació de persones estrangeres per edat i sexe.

Tercer trimestre 2011- Tercer trimestre 2012

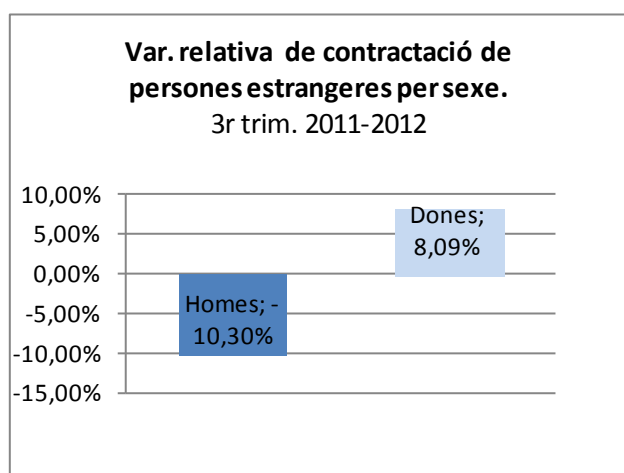
T.21. :

Sexe	3r trim.2011	%3r trim.2011	3r trim. 2012	% 3r Trim 2012	Var. Interanual absoluta	Var. Interanual relativa
Homes	3.262	71,35%	2.926	67,39%	-336	-10,30%
Dones	1310	28,65%	1416	32,61%	106	8,09%
TOTAL	4.572	100,00%	4.342	100,00%	-230	-5,03%

* Elaboració pròpia a partir de les dades de l'Observatori del Treball de la Generalitat de Catalunya.

En el cas de les persones estrangeres, els contractes formalitzats entre homes representen un 67,39% (2.926 contractes), això suposa una caiguda del -10,30% en relació amb el tercer trimestre del 2011. Per la seva banda 1.416 contractes són registrats entre dones, és a dir, 32,61% del total de la contractació, una pujada en la variació interanual entre elles del 8,09%.

G.21. :





Contractació de persones estrangeres per edat.

Tercer trimestre 2011- Tercer trimestre 2012

T. 22. :

Edat	3r trim.2011	%3r trim.2011	3r trim. 2012	% 3r Trim 2012	Var. Interanual absoluta	Var. Interanual relativa
20 anys	110	2,41%	80	1,84%	-30	-27,27%
anys	271	5,93%	241	5,55%	-30	-11,07%
anys	480	10,50%	417	9,60%	-63	-13,12%
anys	909	19,88%	773	17,80%	-136	-14,96%
anys	988	21,61%	866	19,94%	-122	-12,35%
anys	718	15,70%	740	17,04%	22	3,06%
anys	512	11,20%	555	12,78%	43	8,40%
anys	332	7,26%	388	8,94%	56	16,87%
anys	189	4,13%	211	4,86%	22	11,64%
59 anys	63	1,38%	71	1,64%	8	12,70%
TOTAL	4.572	100,00%	4342	100,00%	-230	-5,03%

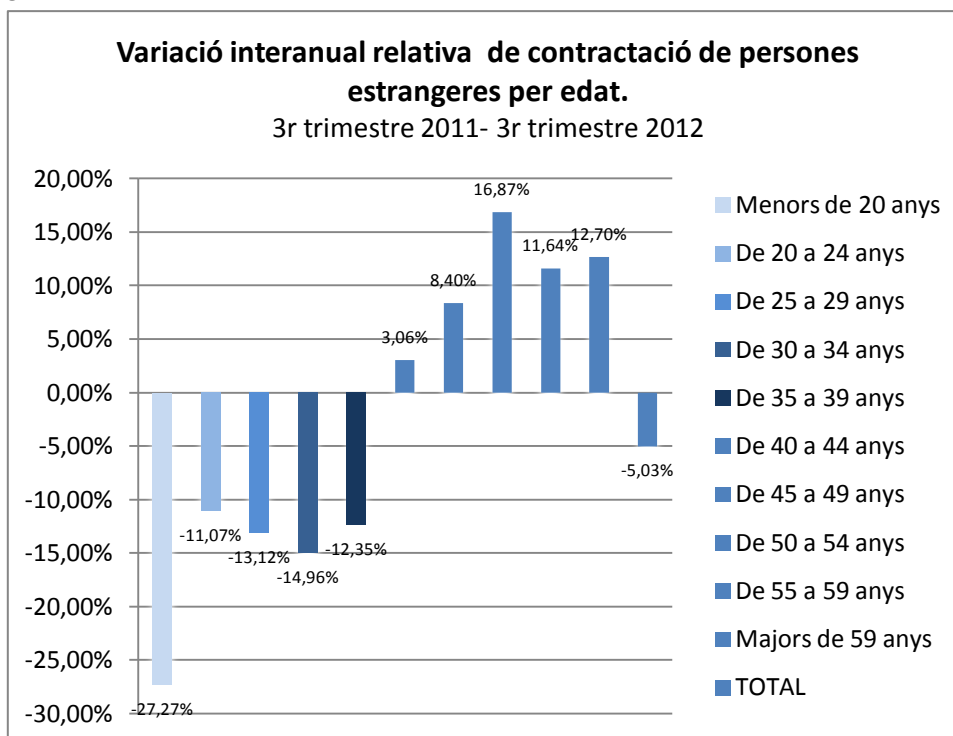
* Elaboració pròpia a partir de les dades de l'Observatori del Treball de la Generalitat de Catalunya.

La contractació de persones estrangeres per grups d'edat experimenta un signe contrari entre la gent gran i els menors de 40 anys. Entre els majors de 40 anys puja un 8,32% la contractació en relació amb el mateix període de l'any 2011, amb un total de 151 contractes més. Per la seva banda, entre els menors de 40 anys, la contractació pateix una variació del -13,81%, disminució de 381 contractes.

El descens més pronunciat es produeix entre els majors de 35 i menors de 39 amb un total de 866 contractes menys que en el tercer trimestre de l'any anterior. Seguit del tram d'edat dels 30 als 34 on hi ha hagut una pèrdua de 773 amb relació a l'any anterior.



G.22. :



Contractació de persones estrangeres per sectors d'activitat.

Tercer trimestre 2011- Tercer trimestre 2012

T.23. :

Grans sectors	3r trim.2011	%3r trim.2011	2012, Trim 3	% 2012, Trim 3	Var. Interanual absoluta	Var. Interanual relativa
Agricultura	77	1,68%	68	1,57%	-9	-11,69%
Indústria	283	6,19%	294	6,77%	11	3,89%
Construcció	1645	35,98%	1378	31,74%	-267	-16,23%
Serveis	2.070	45,28%	2.094	48,23%	24	1,16%
ocupació	497	10,87%	508	11,70%	11	2,21%
TOTAL	4.572	100,00%	4.342	100,00%	-230	-5,03%

* Elaboració pròpia a partir de les dades de l'Observatori del Treball de la Generalitat de Catalunya.

En relació als contractes a persones estrangeres segons el sector d'activitat econòmica, el 48,23% dels contractes signats per persones estrangera s'enquadren en el sector serveis (2.094 contractes), això suposa 24 més que en el tercer trimestre del 2011. Per sota se situaria el sector de la construcció amb el 31,74% dels contractes signats (1.378), amb una variació interanual del -16,23%, o el que és el mateix 267 contractes menys que l'any anterior. El col·lectiu d'estrangers sense ocupació anterior representa el 11,70% de la contractació, 11 contractes més que en el tercer trimestre de l'any anterior.



Contractació formalitzada per Empreses de Treball Temporal (ETT).

Edat. Tercer trimestre 2011- Tercer trimestre 2012

La contractació formalitzada a través de les empreses de treball temporal en el tercer trimestre és de 1.041 contractes. En relació amb el tercer trimestre de l'any anterior és de 492 contractes més (89,62%).

Entre els majors de 20 i menors de 24 es concentra el 39,48% del total dels contractes formalitzats. Seguits del grup d'edat entre els 30 a los 44 que representen el 31,70%. En el mateix període de l'any anterior va ser el grup d'edat de més de 30 i menors de 44 el que va concentrar el major nombre de contractes formalitzats per ETT.

T.24. :

Edat	3r T. 2011	%3r T. 2011	3r T 2012	%3r T 2012	Var. Interanual absoluta	Var. Interanual relativa
Menors de 20 anys	17	3,10%	101	9,70%	84	15,30%
De 20 a 24 anys	155	28,23%	411	39,48%	256	46,63%
De 25 a 29 anys	96	17,49%	154	14,79%	58	10,56%
De 30 a 44 anys	208	37,89%	330	31,70%	122	22,22%
Majors de 45 anys	73	13,30%	45	4,32%	-28	-5,10%
TOTAL	549	100,00%	1041	100,00%	492	89,62%

* Elaboració pròpia a partir de les dades de l'Observatori del Treball de la Generalitat de Catalunya.

Contractació formalitzada per Empreses de Treball temporal (ETT)

Durada. Tercer trimestre 2011- Tercer trimestre 2012

Quant a la durada dels contractes realitzats per ETT s'observa que el 51,10% són contractes d'un dia de durada (532), seguits dels contractes de durada indeterminada que representen el 19,12% (199).

Tants els contractes de més de 30 dies com els contractes de durada indeterminada presenten una taxa de variació interanual relativa negativa, sent aquestes de -2,91% i -2,73% respectivament.



T.25. :

Durada del contracte	3r trim.2011		3r trim.2012		Var. Interanual absoluta	Var. Interanual relativa
	Nombre	%	Nombre	%		
1 dia	157	28,60%	532	51,10%	375	68,31%
2 ó 3 dies	30	5,46%	151	1,51%	121	22,04%
4 ó 5 dies	25	4,55%	38	3,65%	13	2,37%
De 6 a 10 dies	35	6,38%	39	3,75%	4	0,73%
De 11 a 15 dies	20	3,64%	28	2,69%	8	1,46%
De 16 a 30 dies	25	4,55%	27	2,59%	2	0,36%
Més de 30 dies	42	7,65%	27	2,59%	-15	-2,73%
Durada indeterminada	215	39,16%	199	19,12%	-16	-2,91%
TOTAL	549	100,00%	1041	100,00%	492	89,62%

* Elaboració pròpia a partir de les dades de l'Observatori del Treball de la Generalitat de Catalunya.



Glossari de Conceptes

2T 2012

i T



GLOSSARI DE CONCEPTES

Atur registrat: conjunt de persones de 16 anys i més sense ocupació que, en un mes concret, tenen demandes d'ocupació pendents de satisfer l'últim dia d'aquest mes a les Oficines del Servei d'Ocupació de Catalunya o de l'INEM.

Autònoms: treballadors per compte propi.

Contractes laborals registrats: contractes registrats en les Oficines del Servei d'Ocupació de Catalunya i comunicacions de contractació que els empresaris efectuen en aquest organisme.

Compte de cotització: centre de cotització a la Seguretat Social amb un o més treballadors assalariats que desenvolupa una activitat econòmica en un territori determinat. Tot i que una empresa pot tenir més d'un centre de cotització, en aquest informe es prenen ambdós conceptes com a sinònims. S'assigna el centre de cotització al municipi on el centre desenvolupa l'activitat econòmica i no al municipi on consta el domicili fiscal de l'empresa.

Població activa: persones de 16 anys i més que tenen ocupació o estan disponibles i fan gestions per incorporar-se al mercat de treball.

Regulació d'ocupació: nombre d'expedients presentats per les empreses o representants legals dels treballadors per tal de sol·licitar la suspensió o extinció de relacions laborals o reduccions de jornada, per causes econòmiques o d'altres tipus, i que han estat resolts per l'autoritat laboral.

Sinistralitat laboral: conjunt d'accidents laborals i malalties professionals per causes laborals, amb baixa o sense baixa per part dels treballadors, tant si tenen lloc durant la jornada laboral com durant l'anada o tornada del lloc de treball. En aquest informe només s'hi inclouen els accidents laborals amb baixa.

Taxa d'atur registrat: relació entre la població desocupada i la població activa.

Taxa de temporalitat contractual: relació entre el nombre de contractes temporals i contractes totals registrats.

