

RECULL DE DADES MENSUALS

BADALONA, SETEMBRE 2011

OBSERVATORI DE DESENVOLUPAMENT LOCAL

“el flaix”



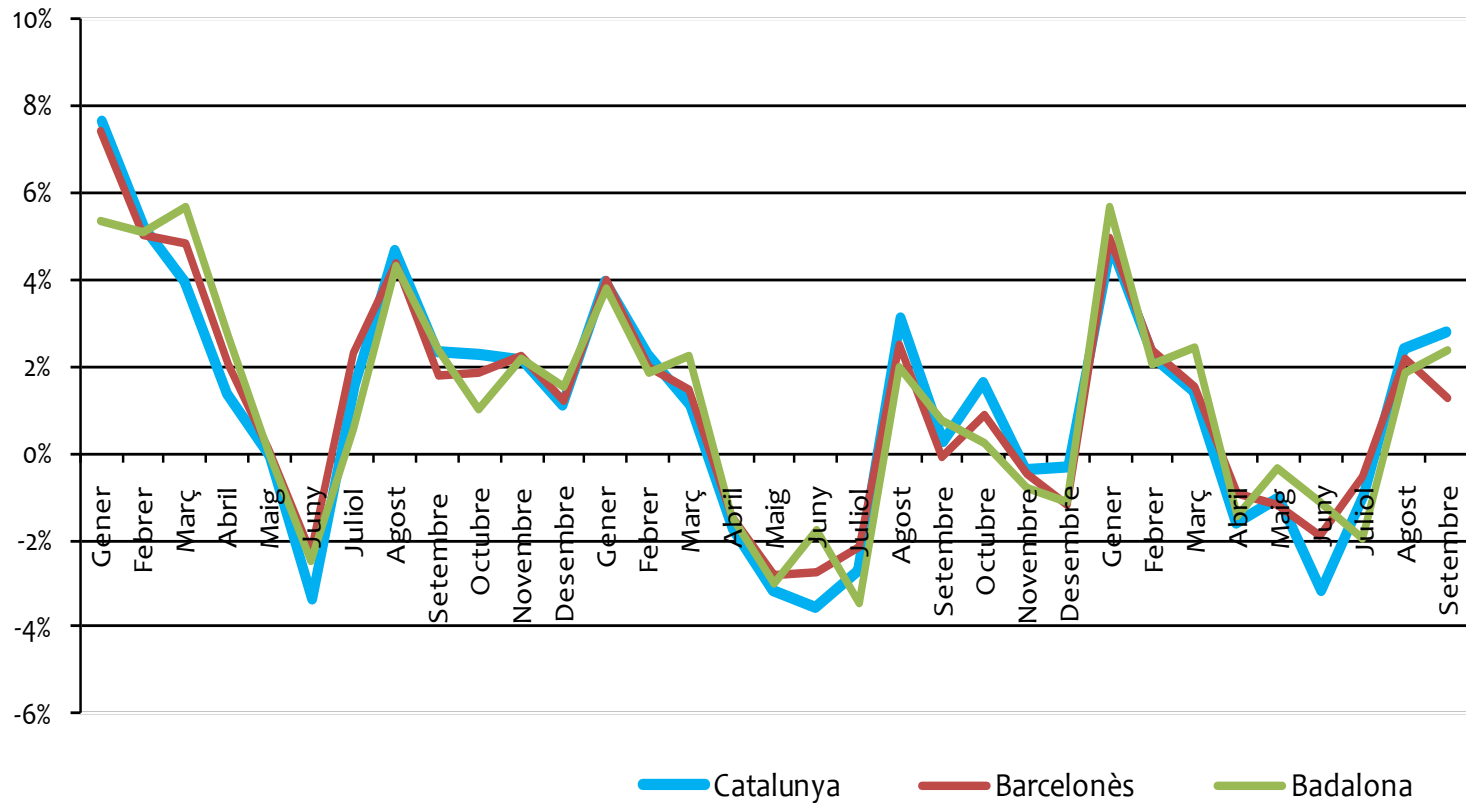
Ajuntament de Badalona

ATUR TOTAL BDN						
Total	Variació absoluta mes anterior	Variació relativa mes anterior	Variació absoluta any anterior	Variació relativa any anterior	(mateix mes)	
Badalona	22.342	525	2,41%	●	1.631	7,88%

COMPARACIÓ DELS NIVELLS D'ATUR PER TERRITORI							
		Catalunya		Barcelonès		Badalona	
		absolut	variació	absolut	variació	absolut	variació
2009	Gener	455.757	7,68%	124.504	7,41%	16.413	5,38%
	Febrer	479.487	5,21%	130.771	5,03%	17.244	5,06%
	Març	498.352	3,93%	137.102	4,84%	18.225	5,69%
	Abril	505.262	1,39%	139.904	2,04%	18.714	2,68%
	Maig	505.041	-0,04%	140.091	0,13%	18.725	0,06%
	Juny	488.247	-3,33%	136.923	-2,26%	18.255	-2,51%
	Juliol	495.911	1,57%	140.111	2,33%	18.360	0,58%
	Agost	519.129	4,68%	146.259	4,39%	19.147	4,29%
	Setembre	531.352	2,35%	148.841	1,77%	19.599	2,36%
	Octubre	543.603	2,31%	151.578	1,84%	19.798	1,02%
	Novembre	555.405	2,17%	155.000	2,26%	20.236	2,21%
	Desembre	561.761	1,14%	156.847	1,19%	20.549	1,55%
2010	Gener	583.883	3,94%	163.118	4,00%	21.334	3,82%
	Febrer	597.287	2,30%	166.371	1,99%	21.732	1,87%
	Març	604.038	1,13%	168.860	1,50%	22.222	2,25%
	Abril	593.656	-1,72%	166.464	-1,42%	21.901	-1,44%
	Maig	574.736	-3,19%	161.768	-2,82%	21.249	-2,98%
	Juny	554.261	-3,56%	157.376	-2,71%	20.874	-1,76%
	Juliol	539.191	-2,72%	154.017	-2,13%	20.151	-3,46%
	Agost	555.894	3,10%	157.921	2,53%	20.549	1,98%
	Setembre	557.268	0,25%	157.805	-0,07%	20.711	0,79%
	Octubre	566.496	1,66%	159.243	0,91%	20.760	0,24%
	Novembre	564.541	-0,35%	158.526	-0,45%	20.600	-0,77%
	Desembre	562.673	-0,33%	156.651	-1,18%	20.368	-1,13%
2011	Gener	589.623	4,79%	164.408	4,95%	21.518	5,65%
	Febrer	602.611	2,20%	168.266	2,35%	21.964	2,07%
	Març	611.269	1,44%	170.843	1,53%	22.500	2,44%
	Abril	601.541	-1,59%	169.284	-0,91%	22.168	-1,48%
	Maig	595.342	-1,03%	167.320	-1,16%	22.090	-0,35%
	Juny	576.394	-3,18%	164.117	-1,91%	21.846	-1,10%
	Juliol	570.869	-0,96%	163.250	-0,53%	21.423	-1,94%
	Agost	584.648	2,41%	166.770	2,16%	21.817	1,84%
	Setembre	600.930	2,78%	168.887	1,27%	22.342	2,41%

* Elaboració pròpia a partir de les dades de l'Observatori del Treball de la Generalitat de Catalunya.

Variacions intermensuals en la taxa d'atur registrat



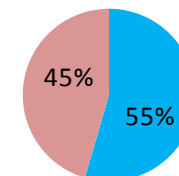
* Elaboració pròpia a partir de les dades de l'Observatori del Treball de la Generalitat de Catalunya.

atur registrat

ATUR TOTAL BDN

	Total	Variació absoluta mes anterior	Variació relativa mes anterior		Variació absoluta any anterior	Variació relativa any anterior	(mateix mes)
Home	12.181	410	3,48%	●	793	6,96%	●
Dona	10.161	115	1,14%	●	838	8,99%	●
Total	22.342	525	2,41%	●	1.631	7,88%	●

Atur registrat per sexes, setembre 2011

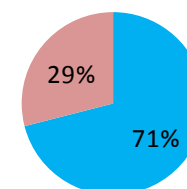


■ Homes aturats
■ Dones aturades

ATUR TOTAL ESTRANGERS

	Total	Variació absoluta mes anterior	Variació relativa mes anterior		Variació absoluta any anterior	Variació relativa any anterior	(mateix mes)
Home	3.322	88	2,72%	●	146	4,73%	●
Dona	1.357	73	5,69%	●	231	21,94%	●
Total	4.679	161	3,56%	●	377	9,10%	●

Atur registrat d'estrangers per sexe, setembre 2011



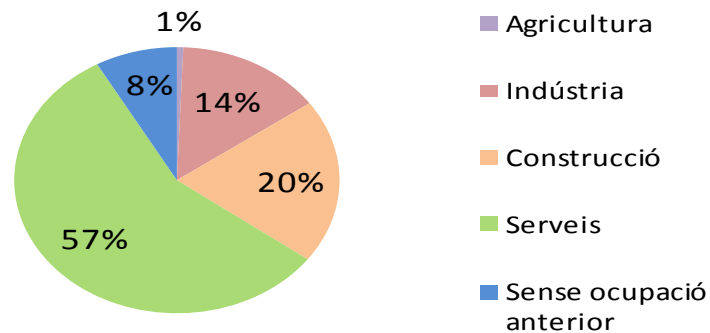
■ Homes estrangers aturats
■ Dones estrangeres aturades

TOTAL D'ATURATS PER GRUP D'EDAT							TOTAL D'ATURATS ESTRANGERS PER GRUP D'EDAT								
	total	Variació absoluta mes anterior	Variació relativa mes anterior		Variació absoluta any anterior	Variació relativa any anterior	(mateix mes)		total	Variació absoluta mes anterior	Variació relativa mes anterior		Variació absoluta any anterior	Variació relativa any anterior	(mateix mes)
Menors de 20	703	112	18,95%	●	165	30,67%	●	Menors de 20	118	13	12,38%	●	48	68,57%	●
De 20 a 24	1.567	148	10,43%	●	121	8,37%	●	De 20 a 24	279	18	6,90%	●	24	9,41%	●
De 25 a 29	2.301	65	2,91%	●	26	1,14%	●	De 25 a 29	470	-9	-1,88%	●	-30	-6,00%	●
De 30 a 34	3.080	48	1,58%	●	-76	-2,41%	●	De 30 a 34	916	14	1,55%	●	-17	-1,82%	●
De 35 a 39	3.211	77	2,46%	●	227	7,61%	●	De 35 a 39	1.030	59	6,08%	●	120	13,19%	●
De 40 a 44	2.756	24	0,88%	●	283	11,44%	●	De 40 a 44	747	37	5,21%	●	111	17,45%	●
De 45 a 49	2.505	51	2,08%	●	375	17,61%	●	De 45 a 49	520	12	2,36%	●	75	16,85%	●
De 50 a 54	2.380	25	1,06%	●	199	9,12%	●	De 50 a 54	349	22	6,73%	●	43	14,05%	●
De 55 a 59	2.440	-11	-0,45%	●	288	13,38%	●	De 55 a 59	187	-4	-2,09%	●	57	43,85%	●
De 60 a 64	1.399	-14	-0,99%	●	23	1,67%	●	De 60 a 64	63	-1	-1,56%	●	27	75,00%	●
Total	22.342	525	2,41%	●	1.631	7,88%	●	Total	4.679	161	3,56%	●	458	10,85%	●

→ El mes de setembre l'atur a Badalona ha experimentat un augment de 525 persones respecte d'agost passat. Per trams d'edat, l'augment més significatiu del nombre d'aturats s'observa entre les persones menors de 20 anys, el que suposa un increment 18,95% , respecte al mes anterior, i del 30,67% amb relació al mes de setembre de l'any passat. Entre els estrangers també són els menors de 20 anys el que tenen un augment més destacat, un 12,38% respecto del mes anterior i del 68,57 % comparat amb les dades del mateix mes del passat any.

ATUR PER SECTOR D'ACTIVITAT ECONÒMICA							
	Total	Variació absoluta mes anterior	Variació relativa mes anterior		Variació absoluta any anterior	Variació relativa any anterior	(mateix mes)
Agricultura	141	13	10,16%	●	70	98,59%	●
Indústria	3.250	80	2,52%	●	53	1,66%	●
Construcció	4.459	84	1,92%	●	254	6,04%	●
Serveis	12.670	217	1,74%	●	1.097	9,48%	●
Sense ocup. anterior	1.822	131	7,75%	●	157	9,43%	●
Total	22.342	525	2,41%	●	1.631	7,88%	●

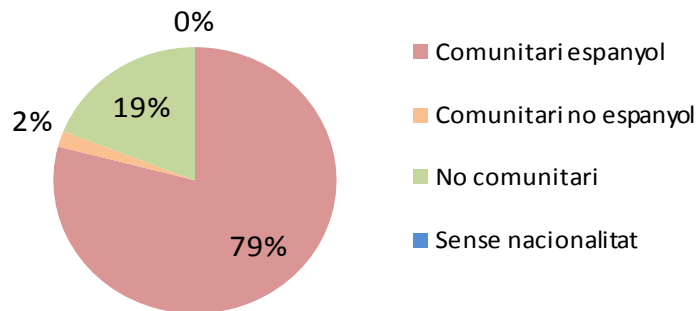
**Atur per sector d'activitat econòmica,
Badalona setembre 2011**



* Elaboració pròpia a partir de les dades de l'Observatori del Treball de la Generalitat de Catalunya.

ATUR PER ÀMBIT DE NACIONALITAT							
	Total	Variació absoluta mes anterior	Variació relativa mes anterior		Variació absoluta any anterior	Variació relativa any anterior	(mateix mes)
Comunitari espanyol	17.663	364	2,10%	●	1173	7,11%	●
Comunitari no espanyol	422	15	3,69%	●	34	8,76%	●
No comunitari	4.255	146	3,55%	●	425	11,10%	●
Sense nacionalitat	2	0	0,00%	●	-1	-33,33%	●
Total	22.342	525	2,41%	●	1.631	7,88%	●

Atur per àmbit de nacionalitat,
Badalona setembre 2011

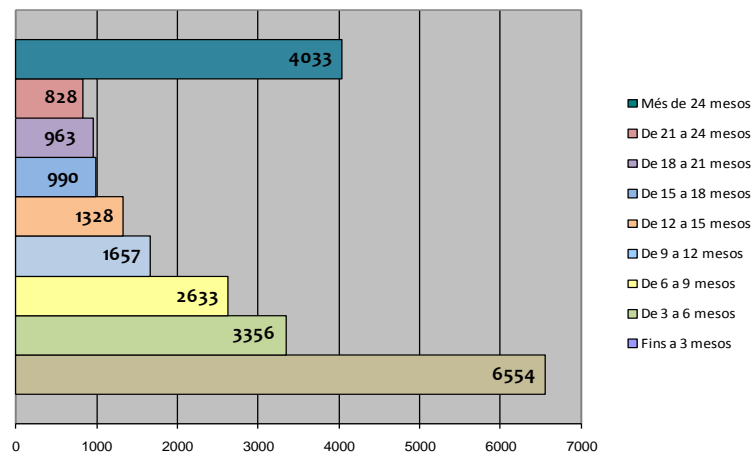


* Elaboració pròpia a partir de les dades de l'Observatori del Treball de la Generalitat de Catalunya.

DURADA DE LA DEMANDA PER GRUPS D'EDAT

	Fins a 3 mesos	De 3 a 6 mesos	De 6 a 9 mesos	De 9 a 12 mesos	De 12 a 15 mesos	De 15 a 18 mesos	De 18 a 21 mesos	De 21 a 24 mesos	Més de 24 mesos	Total
Menors de 20	481	119	41	26	15	6	7	1	7	703
De 20 a 24	850	271	153	98	66	36	27	22	44	1567
De 25 a 29	962	432	297	175	110	79	63	52	131	2301
De 30 a 34	1067	558	408	242	205	117	112	87	284	3080
De 35 a 39	971	528	438	251	217	137	165	107	397	3211
De 40 a 44	766	419	368	223	183	144	123	104	426	2756
De 45 a 49	575	361	307	206	144	142	122	133	515	2505
De 50 a 54	423	291	271	175	151	138	145	108	678	2380
De 55 a 59	307	232	212	150	162	118	97	135	1027	2440
De 60 a 64	152	145	138	111	75	73	102	79	524	1399
Més de 64	0	0	0	0	0	0	0	0	0	0
Total	6.554	3.356	2.633	1.657	1.328	990	963	828	4.033	22.342

Durada de la demanda, Badalona setembre 2011



Taxa d'atur registrat estimat - TARE

Municipi	Total Taxa TARE	Taxa d'atur 2T'11 EPA **
Badalona	18,97%	
Barcelona	12,75%	
L'Hospitalet de Llobregat	16,59%	
Sant Adrià de Besòs	19,93%	
Santa Coloma de Gramenet	19,30%	
TOTAL COMARCA DEL BARCELONÈS	14,27%	
TOTAL PT Barcelonès Nord	19,16%	
TOTAL BARCELONA PROVÍNCIA	15,32%	
TOTAL BARCELONA PROVÍNCIA*		17,90%
TOTAL CATALUNYA	15,18%	
TOTAL CATALUNYA*		18,06%
TOTAL ESPANYA*		20,89%

* La taxes catalana i espanyola, juntament amb la provincial de Barcelona, estan calculades a partir de dades de població activa de l'Enquesta de Població Activa, INE. La diferència entre la TARE i la taxa d'atur registrat és la base sobre la qual es calcula; a la TARE fem servir les dades del darrer padró continu i en canvi, a la taxa d'atur registrat, es calcula en funció dels resultats de la EPA (INE).

** Les dades publicades a l'INE corresponen al segon trimestre de 2011, ja que encara no s'han publicat les dades del 3r. Trimestre del 2011

Nota: la TARE ens mostra la relació entre la població desocupada registrada a les oficines d'ocupació (SOC) i la població activa local estimada (basada en els padrons continus anuals).

contractació
registrada

PER SEXE			
	total	homes	dones
INDEFINIT	491	213	278
TEMPORAL	3.079	1.393	1.686

PER EDAT						
	total	<20	>=20 a <25	>=25 a <30	>=30 a <45	>=45
INDEFINIT	491	17	66	98	211	99
TEMPORAL	3.079	129	544	527	1.293	586

PER SECTOR ECONÒMIC					
	total	Agricultura	Indústria	Construcció	Serveis
INDEFINIT	491	0	46	33	412
TEMPORAL	3.079	7	193	295	2.584

PER NIVELL D'ESTUDIS										
	total	Sense estudis	Estudis primaris incomplets	Estudis primaris complets	Programes de formació professional	Educació general	Tècnics-professionals superiors	Universitaris primer cicle	Universitaris segon i tercer cicle	Altres estudis post-secundaris
INDEFINIT	491	47	18	0	27	321	12	35	31	0
TEMPORAL	3.079	237	174	0	287	1.770	150	290	171	0

Durant el mes de setembre s'han formalitzat a Badalona 3.570 contractes de treball, 1.672 més que el mes anterior i 269 més que en el mateix mes de l'any passat.

El pes de la contractació temporal, 86%, és elevat enfront dels contractes indefinits que suposen el 14% del total de la contractació.

Trencant la trajectòria de mesos anteriors, la contractació de setembre entre dones, 1.964 contractes, és major que la d'homes amb 1.606 contractes formalitzats.

Referent a l'anàlisi de la contractació per grups d'edat, se segueix la tendència d'agost passat ja que són les persones entre 30 i 45 anys les que registren l'increment més destacat. Aquests contractes suposen el 42% del total dels formalitzats.

Per sectors d'activitat econòmica, la contractació segueix augmentant en el sector serveis fins aconseguir aquest mes un nombre de 2.996, una pujada del 88% pel que fa al mes anterior, la qual cosa representa un 84% del total de la contractació. Destacar que el nombre de contractes ha augmentat en tots els sectors econòmics, fins i tot en l'agricultura on es registren 7.



amb el suport de: