

RECULL DE DADES MENSUALS

BADALONA, OCTUBRE 2012

OBSERVATORI DE DESENVOLUPAMENT LOCAL

“el flaix”



Ajuntament de Badalona

# Taxa d'atur registrat estimat - TARE

Municipi	Total Taxa TARE	Taxa d'atur 3r T'12 EPA **
<b>Badalona</b>	<b>19,88%</b>	
Barcelona	13,25%	
L'Hospitalet de Llobregat	17,81%	
<b>Sant Adrià de Besòs</b>	<b>21,95%</b>	
<b>Santa Coloma de Gramenet</b>	<b>21,29%</b>	
<b>TOTAL COMARCA DEL BARCELONÈS</b>	<b>15,00%</b>	
<b>TOTAL PT Barcelonès Nord</b>	<b>20,52%</b>	
<b>TOTAL BARCELONA PROVÍNCIA</b>	<b>16,42%</b>	
<b>TOTAL BARCELONA PROVÍNCIA*</b>		<b>23,07%</b>
<b>TOTAL CATALUNYA</b>	<b>16,20%</b>	
<b>TOTAL CATALUNYA*</b>		<b>22,56%</b>
<b>TOTAL ESPANYA*</b>		<b>25,02%</b>

\* La taxes catalana i espanyola, juntament amb la provincial de Barcelona, estan calculades a partir de dades de població activa de l'Enquesta de Població Activa, INE. La diferència entre la TARE i la taxa d'atur registrat és la base sobre la qual es calcula; a la TARE fem servir les dades del darrer padró continu i en canvi, a la taxa d'atur registrat, es calcula en funció dels resultats de la EPA (INE).

\*\* Les dades publicades a l'INE corresponen al tercer trimestre de 2012.

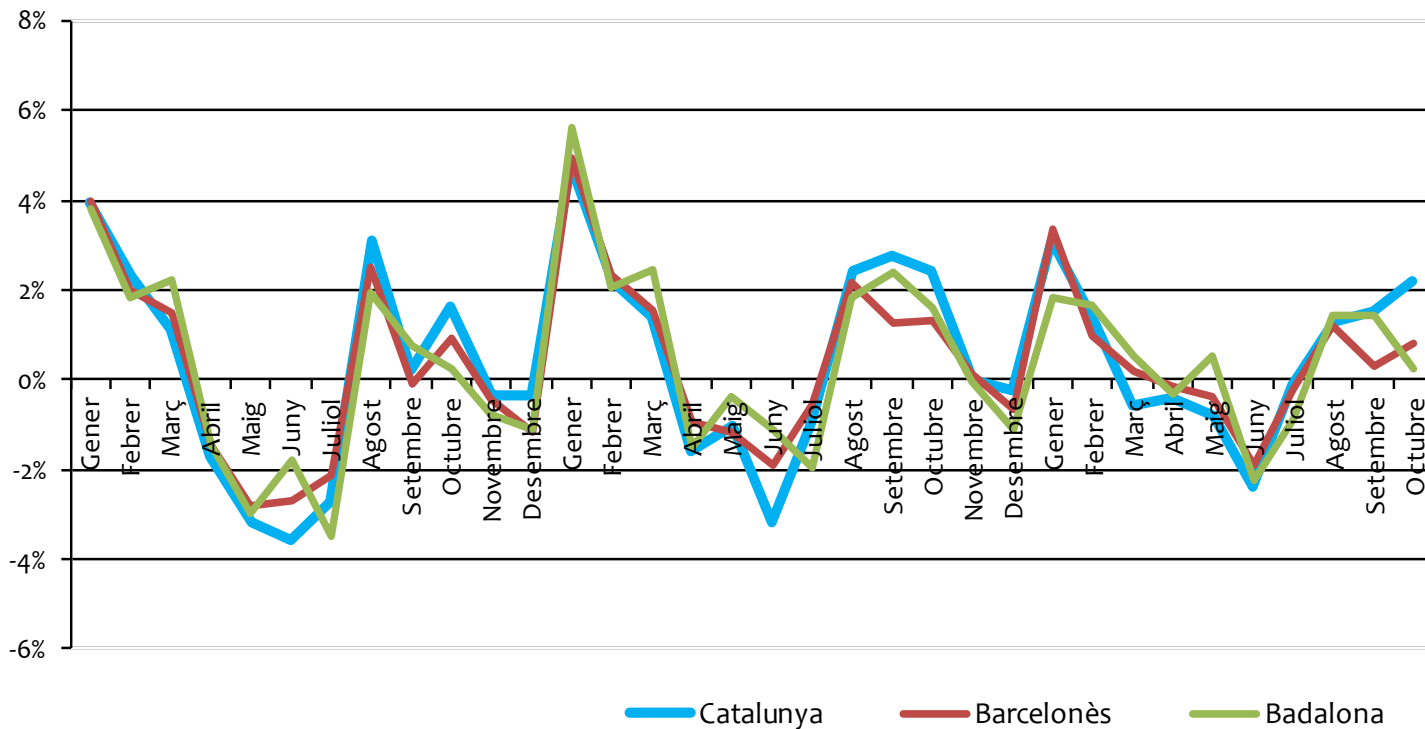
Nota: la TARE ens mostra la relació entre la població desocupada registrada a les oficines d'ocupació (SOC) i la població activa local estimada (basada en els padrons continus anuals).

## COMPARACIÓ DELS NIVELLS D'ATUR PER TERRITORI

		Catalunya		Barcelonès		Badalona		
		absolut	variació	absolut	variació	absolut	variació	var. interanual
2010	Gener	583.883	3,94%	163.118	4,00%	21.334	3,82%	29,98%
	Febrer	597.287	2,30%	166.371	1,99%	21.732	1,87%	26,03%
	Març	604.038	1,13%	168.860	1,50%	22.222	2,25%	21,93%
	Abril	593.656	-1,72%	166.464	-1,42%	21.901	-1,44%	17,03%
	Maig	574.736	-3,19%	161.768	-2,82%	21.249	-2,98%	13,48%
	Juny	554.261	-3,56%	157.376	-2,71%	20.874	-1,76%	14,35%
	Juliol	539.191	-2,72%	154.017	-2,13%	20.151	-3,46%	9,75%
	Agost	555.894	3,10%	157.921	2,53%	20.549	1,98%	7,32%
	Setembre	557.268	0,25%	157.805	-0,07%	20.711	0,79%	5,67%
	Octubre	566.496	1,66%	159.243	0,91%	20.760	0,24%	4,86%
	Novembre	564.541	-0,35%	158.526	-0,45%	20.600	-0,77%	1,80%
	Desembre	562.673	-0,33%	156.651	-1,18%	20.368	-1,13%	-0,88%
2011	Gener	589.623	4,79%	164.408	4,95%	21.518	5,65%	0,86%
	Febrer	602.611	2,20%	168.266	2,35%	21.964	2,07%	1,07%
	Març	611.269	1,44%	170.843	1,53%	22.500	2,44%	1,25%
	Abril	601.541	-1,59%	169.284	-0,91%	22.168	-1,48%	1,22%
	Maig	595.342	-1,03%	167.320	-1,16%	22.090	-0,35%	3,96%
	Juny	576.394	-3,18%	164.117	-1,91%	21.846	-1,10%	4,66%
	Juliol	570.869	-0,96%	163.250	-0,53%	21.423	-1,94%	6,31%
	Agost	584.648	2,41%	166.770	2,16%	21.817	1,84%	6,17%
	Setembre	600.930	2,78%	168.887	1,27%	22.342	2,41%	7,88%
	Octubre	615.558	2,43%	171.135	1,33%	22.703	1,62%	9,36%
	Novembre	615.669	0,02%	171.357	0,13%	22.698	-0,02%	10,18%
	Desembre	614.244	-0,23%	170.223	-0,66%	22.447	-1,11%	10,21%
2012	Gener	633.210	3,09%	175.954	3,37%	22.863	1,85%	6,25%
	Febrer	641.948	1,38%	177.712	1,00%	23.238	1,64%	5,80%
	Març	638.247	-0,58%	178.037	0,18%	23.367	0,56%	3,85%
	Abril	635.721	-0,40%	177.789	-0,14%	23.294	-0,31%	5,08%
	Maig	630.932	-0,80%	177.100	-0,39%	23.414	0,51%	5,99%
	Juny	615.576	-2,40%	173.694	-1,92%	22.892	-2,23%	4,79%
	Juliol	614.792	-0,13%	173.384	-0,18%	22.692	-0,87%	5,92%
	Agost	622.882	1,31%	175.539	1,24%	23.021	1,45%	5,52%
	Setembre	632.457	1,54%	176.077	0,31%	23.349	1,42%	4,51%
	Octubre	646.306	2,20%	177.478	0,80%	23.413	0,27%	3,13%

\* Elaboració pròpia a partir de les dades de l'Observatori del Treball de la Generalitat de Catalunya.

## Variacions intermensuals en la taxa d'atur registrat



\* Elaboració pròpia a partir de les dades de l'Observatori del Treball de la Generalitat de Catalunya.

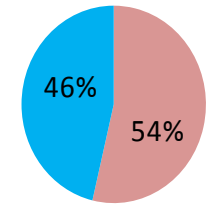
ATUR TOTAL BDN							
	Total	Variació absoluta mes anterior	Variació relativa mes anterior		Variació absoluta any anterior	Variació relativa any anterior	(mateix mes)
Badalona	23.413	64	0,27%	●	710	3,13%	●

Municipis del Barcelonès	Octubre 2012 (absolut)	Setembre 2012 (absolut)	variació intermensual	Octubre 2011 (absolut)	variació interanual	TARE Octubre 2012
Badalona	23.413	23.349	0,27	22.703	3,13	19,88%
Santa Coloma	13.715	13.424	2,17	12.684	8,13	21,29%
Sant Adrià	3.865	3.848	0,44	3.611	7,03	21,95%
<b>Total Barcelonès Nord</b>	<b>40.993</b>	<b>40.621</b>	<b>0,92</b>	<b>38.998</b>	<b>5,12</b>	<b>20,52%</b>
Barcelona	112.479	112.088	0,35	109.266	2,94	13,25%
L'Hospitalet	24.006	23.368	2,73	22.871	4,96	17,81%
<b>Total Barcelonès</b>	<b>177.478</b>	<b>176.077</b>	<b>0,80</b>	<b>171.135</b>	<b>3,71</b>	<b>15,00%</b>

**atur registrat**

ATUR TOTAL BDN							
	Total	Variació absoluta mes anterior	Variació relativa mes anterior		Variació absoluta any anterior	Variació relativa any anterior	(mateix mes)
Home	12.576	-4	-0,03%	●	151	1,21%	●
Dona	10.837	68	0,63%	●	559	5,44%	●
<b>Total</b>	<b>23.413</b>	<b>64</b>	<b>0,27%</b>	●	<b>710</b>	<b>3,13%</b>	●

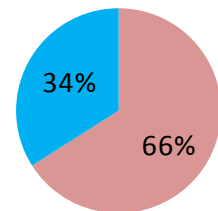
Atur registrat per sexes, octubre 2012



■ Homes aturats  
■ Dones aturades

ATUR TOTAL ESTRANGERS							
	Total	Variació absoluta mes anterior	Variació relativa mes anterior		Variació absoluta any anterior	Variació relativa any anterior	(mateix mes)
Home	2.843	-80	-2,74%	●	-526	-15,61%	●
Dona	1.465	57	4,05%	●	68	4,87%	●
<b>Total</b>	<b>4.308</b>	<b>-23</b>	<b>-0,53%</b>	●	<b>-458</b>	<b>-9,61%</b>	●

Atur registrat d'estrangers per sexe, octubre 2012



■ Homes estrangers aturats  
■ Dones estrangeres aturades

\* Elaboració pròpia a partir de les dades de l'Observatori del Treball de la Generalitat de Catalunya.

TOTAL D'ATURATS PER GRUP D'EDAT							TOTAL D'ATURATS ESTRANGERS PER GRUP D'EDAT								
	total	Variació absoluta mes anterior	Variació relativa mes anterior		Variació absoluta any anterior	Variació relativa any anterior	(mateix mes)		total	Variació absoluta mes anterior	Variació relativa mes anterior		Variació absoluta any anterior	Variació relativa any anterior	(mateix mes)
Menors de 20	521	-17	-3,16%	●	-87	-14,31%	●	Menors de 20	78	-7	-8,24%	●	-16	-17,02%	●
De 20 a 24	1.540	39	2,60%	●	23	1,52%	●	De 20 a 24	270	16	6,30%	●	-15	-5,26%	●
De 25 a 29	2.163	30	1,41%	●	-194	-8,23%	●	De 25 a 29	426	19	4,67%	●	-78	-15,48%	●
De 30 a 34	2.951	4	0,14%	●	-226	-7,11%	●	De 30 a 34	761	1	0,13%	●	-182	-19,30%	●
De 35 a 39	3.228	15	0,47%	●	-25	-0,77%	●	De 35 a 39	850	-14	-1,62%	●	-194	-18,58%	●
De 40 a 44	3.092	-29	-0,93%	●	235	8,23%	●	De 40 a 44	710	-26	-3,53%	●	-42	-5,59%	●
De 45 a 49	2.898	22	0,76%	●	318	12,33%	●	De 45 a 49	547	-7	-1,26%	●	14	2,63%	●
De 50 a 54	2.624	1	0,04%	●	194	7,98%	●	De 50 a 54	382	-5	-1,29%	●	17	4,66%	●
De 55 a 59	2.758	-6	-0,22%	●	255	10,19%	●	De 55 a 59	212	-1	-0,47%	●	28	15,22%	●
De 60 a 64	1.638	5	0,31%	●	217	15,27%	●	De 60 a 64	72	1	1,41%	●	10	16,13%	●
Total	23.413	64	0,27%	●	710	3,13%	●	Total	4.308	-23	-0,53%	●	-458	-9,61%	●

**El mes d'octubre tanca a Badalona amb un total de 23.413 persones inscrites a l'atur, el que representa una taxa d'atur del 19,88% a la ciutat. El 18,40% (4.308 persones) són estrangers. La taxa de variació interanual de la ciutat (3,13%) se situa per sota de la del barcelonès (3,70%) i la de Catalunya (4,99%).**

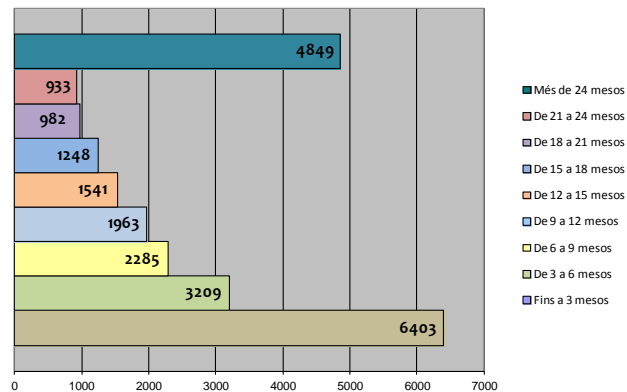
**Per grups d'edat, els majors de 45 anys representen el 42% del total dels aturats. Seguits de les persones entre 30 a 44 anys amb el 40%, mentre que els menors de 25 engloben el 18% restant.**



## DURADA DE LA DEMANDA PER GRUPS D'EDAT

	Fins a 3 mesos	De 3 a 6 mesos	De 6 a 9 mesos	De 9 a 12 mesos	De 12 a 15 mesos	De 15 a 18 mesos	De 18 a 21 mesos	De 21 a 24 mesos	Més de 24 mesos	Total
<b>Menors de 20</b>	330	85	38	31	19	5	5	2	6	521
<b>De 20 a 24</b>	832	262	142	101	60	36	20	19	68	1.540
<b>De 25 a 29</b>	872	387	225	209	130	92	59	65	124	2.163
<b>De 30 a 34</b>	1.054	506	327	258	199	152	112	73	270	2.951
<b>De 35 a 39</b>	1.037	500	344	293	219	157	111	124	443	3.228
<b>De 40 a 44</b>	838	415	343	284	237	166	148	142	519	3.092
<b>De 45 a 49</b>	558	376	310	227	223	188	154	148	714	2.898
<b>De 50 a 54</b>	428	278	230	227	176	176	148	142	819	2.624
<b>De 55 a 59</b>	286	229	214	188	172	162	129	131	1.247	2.758
<b>De 60 a 64</b>	168	171	112	145	106	114	96	87	639	1.638
<b>Més de 64</b>	0	0	0	0	0	0	0	0	0	0
<b>Total</b>	<b>6.403</b>	<b>3.209</b>	<b>2.285</b>	<b>1.963</b>	<b>1.541</b>	<b>1.248</b>	<b>982</b>	<b>933</b>	<b>4.849</b>	<b>23.413</b>

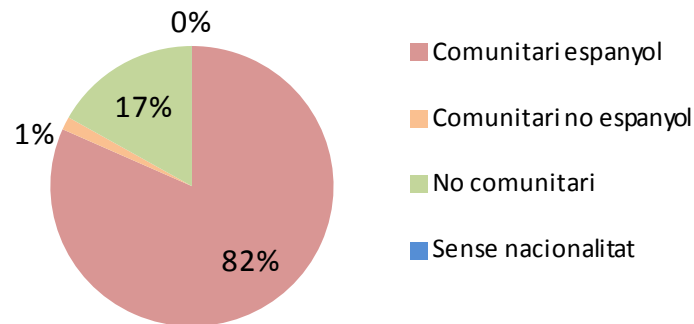
Durada de la demanda, Badalona octubre 2012



\* Elaboració pròpia a partir de les dades de l'Observatori del Treball de la Generalitat de Catalunya.

ATUR PER ÀMBIT DE NACIONALITAT							
	Total	Variació absoluta mes anterior	Variació relativa mes anterior		Variació absoluta any anterior	Variació relativa any anterior	(mateix mes)
Comunitari espanyol	19.105	87	0,46%	●	1.168	6,51%	●
Comunitari no espanyol	351	1	0,29%	●	-71	-16,82%	●
No comunitari	3.956	-24	-0,61%	●	-386	-8,89%	●
Sense nacionalitat	1	0	0,00%	●	-1	-0,50%	●
<b>Total</b>	<b>23.413</b>	<b>64</b>	<b>0,27%</b>	●	<b>710</b>	<b>3,13%</b>	●

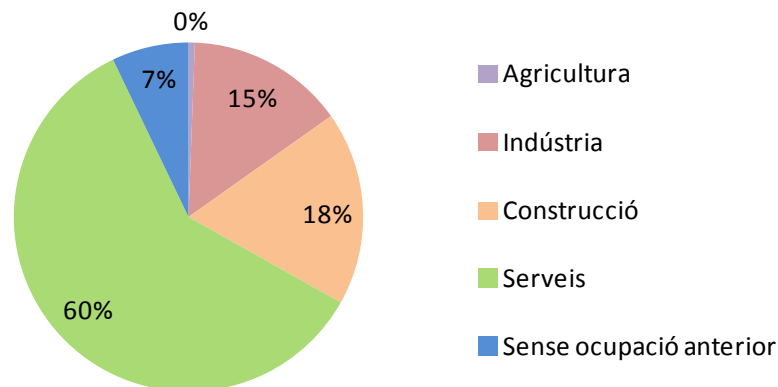
Atur per àmbit de nacionalitat,  
Badalona octubre 2012



\* Elaboració pròpia a partir de les dades de l'Observatori del Treball de la Generalitat de Catalunya.

ATUR PER SECTOR D'ACTIVITAT ECONÒMICA							
	Total	Variació absoluta mes anterior	Variació relativa mes anterior		Variació absoluta any anterior	Variació relativa any anterior	(mateix mes)
Agricultura	137	0	0,00%	●	-10	-6,80%	●
Indústria	3.419	-17	-0,49%	●	103	3,11%	●
Construcció	4.206	-79	-1,84%	●	-240	-5,40%	●
Serveis	13.986	164	1,19%	●	930	7,12%	●
Sense ocup. anterior	1.665	-4	-0,24%	●	-73	-4,20%	●
<b>Total</b>	<b>23.413</b>	<b>64</b>	<b>0,27%</b>	●	<b>710</b>	<b>3,13%</b>	●

Atur per sector d'activitat econòmica,  
Badalona octubre 2012



**contractació**  
**registrada**

La contractació laboral durant el mes d'octubre a Badalona ha arribat a la xifra de 3.564 contractes. Això suposa un augment del 25,76% respecte a octubre de l'any anterior (730 contractes més). Hi ha hagut una variació intermensual del 12,57% , és a dir, 398 contractes més.

El pes de la contractació temporal, 88%, és molt elevat en comparació al nombres de contractes indefinits que representen el 12% del total de la contractació.

Per sexes, la contractació femenina (1.962 contractes) ha superat la masculina (1.602). L'augment interanual ha estat més acusat en el cas de les dones 33,47% (492 contractes més), enfront del 17,45% dels homes (198 contractes més).

PER SEXE			
	total	homes	dones
INDEFINIT	422	209	213
TEMPORAL	3.142	1.393	1.749

En relació amb la contractació segons l'edat, en tots els grups d'edat hi ha hagut un augment en el nombre de contractes, especialment significatiu és l'augment entre els majors de 30 i menors de 45 (32,13%).

PER SECTOR ECONÒMIC					
	total	Agricultura	Indústria	Construcció	Serveis
INDEFINIT	422	0	50	42	330
TEMPORAL	3.142	2	133	197	2.810

En comparació al mateix període de l'any anterior, el nombre de contractes ha baixat en tots els sectors econòmics menys en el sector serveis on s'ha produït un augment del 33,78% (793 contractes més).

PER EDAT						
	total	<20	>=20 a <25	>=25 a <30	>=30 a <45	>=45
INDEFINIT	422	11	53	70	203	85
TEMPORAL	3.142	116	595	514	1.376	541

Així doncs, el 88% del total dels contractes registrats pertanyen al sector serveis, el 6,7% són contractes formalitzats al sector de la construcció i 5,13% i 0,05% en indústria i agricultura respectivament.



Ajuntament de Badalona



amb el suport de:

