

RECULL DE DADES MENSUALS

BADALONA, SETEMBRE 2012

OBSERVATORI DE DESENVOLUPAMENT LOCAL

“el flaix”



Ajuntament de Badalona

Taxa d'atur registrat estimat - TARE

Municipi	Total Taxa TARE	Taxa d'atur 2n T'12 EPA **
Badalona	19,83%	
Barcelona	13,20%	
L'Hospitalet de Llobregat	17,34%	
Sant Adrià de Besòs	21,85%	
Santa Coloma de Gramenet	20,84%	
TOTAL COMARCA DEL BARCELONÈS	14,88%	
TOTAL PT Barcelonès Nord	20,33%	
TOTAL BARCELONA PROVÍNCIA	16,23%	
TOTAL BARCELONA PROVÍNCIA*		21,73%
TOTAL CATALUNYA	15,88%	
TOTAL CATALUNYA*		21,95%
TOTAL ESPANYA*		24,63%

* La taxes catalana i espanyola, juntament amb la provincial de Barcelona, estan calculades a partir de dades de població activa de l'Enquesta de Població Activa, INE. La diferència entre la TARE i la taxa d'atur registrat és la base sobre la qual es calcula; a la TARE fem servir les dades del darrer padró continu i en canvi, a la taxa d'atur registrat, es calcula en funció dels resultats de la EPA (INE).

** Les dades publicades a l'INE corresponen al segon trimestre de 2012.

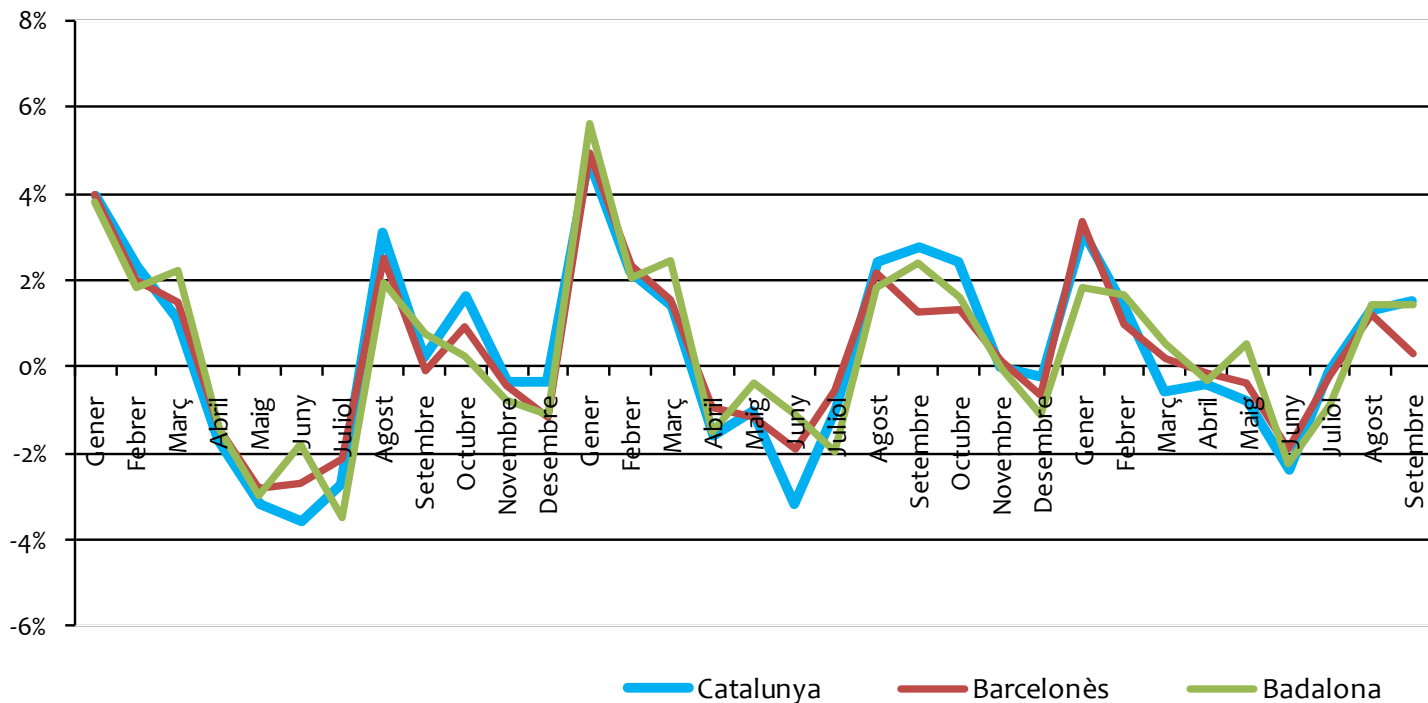
Nota: la TARE ens mostra la relació entre la població desocupada registrada a les oficines d'ocupació (SOC) i la població activa local estimada (basada en els padrons continus anuals).

COMPARACIÓ DELS NIVELLS D'ATUR PER TERRITORI

		Catalunya		Barcelonès		Badalona		
		absolut	variació	absolut	variació	absolut	variació	var. interanual
2010	Gener	583.883	3,94%	163.118	4,00%	21.334	3,82%	29,98%
	Febrer	597.287	2,30%	166.371	1,99%	21.732	1,87%	26,03%
	Març	604.038	1,13%	168.860	1,50%	22.222	2,25%	21,93%
	Abril	593.656	-1,72%	166.464	-1,42%	21.901	-1,44%	17,03%
	Maig	574.736	-3,19%	161.768	-2,82%	21.249	-2,98%	13,48%
	Juny	554.261	-3,56%	157.376	-2,71%	20.874	-1,76%	14,35%
	Juliol	539.191	-2,72%	154.017	-2,13%	20.151	-3,46%	9,75%
	Agost	555.894	3,10%	157.921	2,53%	20.549	1,98%	7,32%
	Setembre	557.268	0,25%	157.805	-0,07%	20.711	0,79%	5,67%
	Octubre	566.496	1,66%	159.243	0,91%	20.760	0,24%	4,86%
	Novembre	564.541	-0,35%	158.526	-0,45%	20.600	-0,77%	1,80%
	Desembre	562.673	-0,33%	156.651	-1,18%	20.368	-1,13%	-0,88%
2011	Gener	589.623	4,79%	164.408	4,95%	21.518	5,65%	0,86%
	Febrer	602.611	2,20%	168.266	2,35%	21.964	2,07%	1,07%
	Març	611.269	1,44%	170.843	1,53%	22.500	2,44%	1,25%
	Abril	601.541	-1,59%	169.284	-0,91%	22.168	-1,48%	1,22%
	Maig	595.342	-1,03%	167.320	-1,16%	22.090	-0,35%	3,96%
	Juny	576.394	-3,18%	164.117	-1,91%	21.846	-1,10%	4,66%
	Juliol	570.869	-0,96%	163.250	-0,53%	21.423	-1,94%	6,31%
	Agost	584.648	2,41%	166.770	2,16%	21.817	1,84%	6,17%
	Setembre	600.930	2,78%	168.887	1,27%	22.342	2,41%	7,88%
	Octubre	615.558	2,43%	171.135	1,33%	22.703	1,62%	9,36%
	Novembre	615.669	0,02%	171.357	0,13%	22.698	-0,02%	10,18%
	Desembre	614.244	-0,23%	170.223	-0,66%	22.447	-1,11%	10,21%
2012	Gener	633.210	3,09%	175.954	3,37%	22.863	1,85%	6,25%
	Febrer	641.948	1,38%	177.712	1,00%	23.238	1,64%	5,80%
	Març	638.247	-0,58%	178.037	0,18%	23.367	0,56%	3,85%
	Abril	635.721	-0,40%	177.789	-0,14%	23.294	-0,31%	5,08%
	Maig	630.932	-0,80%	177.100	-0,39%	23.414	0,51%	5,99%
	Juny	615.576	-2,40%	173.694	-1,92%	22.892	-2,23%	4,79%
	Juliol	614.792	-0,13%	173.384	-0,18%	22.692	-0,87%	5,92%
	Agost	622.882	1,31%	175.539	1,24%	23.021	1,45%	5,52%
	Setembre	632.457	1,54%	176.077	0,31%	23.349	1,42%	4,51%

* Elaboració pròpia a partir de les dades de l'Observatori del Treball de la Generalitat de Catalunya.

Variacions intermensuals en la taxa d'atur registrat



* Elaboració pròpia a partir de les dades de l'Observatori del Treball de la Generalitat de Catalunya.

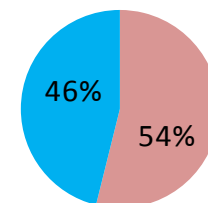
ATUR TOTAL BDN							
	Total	Variació absoluta mes anterior	Variació relativa mes anterior		Variació absoluta any anterior	Variació relativa any anterior	(mateix mes)
Badalona	23.349	328	1,42%	●	1.007	4,51%	●

Municipis del Barcelonès	Setembre 2012 (absolut)	Agost 2012 (absolut)	variació intermensual	Setembre 2011 (absolut)	variació interanual	TARE Setembre 2012
Badalona	23.349	23.021	1,42	22.342	4,51	19,83%
Santa Coloma	13.424	13.149	2,09	12.432	7,98	20,84%
Santa Adrià	3.848	3.700	4,00	3.509	9,66	21,85%
Total Barcelonès Nord	40.621	39.870	1,88	38.283	6,11	20,33%
Barcelona	112.088	112.381	-0,26	108.250	3,55	13,20%
L'Hospitalet	23.368	23.288	0,34	22.354	4,54	17,34%
Total Barcelonès	176.077	175.539	0,31	168.887	4,26	14,88%

atur registrat

ATUR TOTAL BDN							
	Total	Variació absoluta mes anterior	Variació relativa mes anterior		Variació absoluta any anterior	Variació relativa any anterior	(mateix mes)
Home	12.580	304	2,48%	●	399	3,27%	●
Dona	10.769	24	0,22%	●	608	5,98%	●
Total	23.349	328	1,42%	●	1.007	4,51%	●

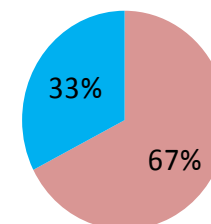
Atur registrat per sexes, setembre 2012



■ Homes aturats
■ Dones aturades

ATUR TOTAL ESTRANGERS							
	Total	Variació absoluta mes anterior	Variació relativa mes anterior		Variació absoluta any anterior	Variació relativa any anterior	(mateix mes)
Home	2.923	-11	-0,37%	●	-399	-12,01%	●
Dona	1.408	-8	-0,56%	●	51	3,75%	●
Total	4.331	-19	-0,44%	●	-348	-7,44%	●

Atur registrat d'estrangers per sexe, setembre 2012



■ Homes estrangers aturats
■ Dones estrangeres aturades

* Elaboració pròpia a partir de les dades de l'Observatori del Treball de la Generalitat de Catalunya.

TOTAL D'ATURATS PER GRUP D'EDAT							TOTAL D'ATURATS ESTRANGERS PER GRUP D'EDAT								
	total	Variació absoluta mes anterior	Variació relativa mes anterior		Variació absoluta any anterior	Variació relativa any anterior	(mateix mes)		total	Variació absoluta mes anterior	Variació relativa mes anterior		Variació absoluta any anterior	Variació relativa any anterior	(mateix mes)
Menors de 20	538	72	15,45%	●	-165	-23,47%	●	Menors de 20	85	9	11,84%	●	-33	-27,96%	●
De 20 a 24	1.501	147	10,85%	●	-66	-4,21%	●	De 20 a 24	254	25	10,92%	●	-25	-8,96%	●
De 25 a 29	2.133	43	2,06%	●	-168	-7,30%	●	De 25 a 29	407	-16	3,78%	●	-63	-13,40%	●
De 30 a 34	2.947	-3	-0,10%	●	-133	-4,32%	●	De 30 a 34	760	-17	-2,19%	●	-156	-17,03%	●
De 35 a 39	3.213	29	0,91%	●	2	0,06%	●	De 35 a 39	864	-11	-1,26%	●	-166	-16,12%	●
De 40 a 44	3.121	26	0,84%	●	365	13,24%	●	De 40 a 44	736	-2	-0,27%	●	-11	-1,47%	●
De 45 a 49	2.876	18	0,63%	●	371	14,81%	●	De 45 a 49	554	-5	-0,89%	●	34	6,53%	●
De 50 a 54	2.623	-14	-0,53%	●	243	10,21%	●	De 50 a 54	387	1	0,26%	●	38	10,89%	●
De 55 a 59	2.764	25	0,91%	●	324	13,28%	●	De 55 a 59	213	-2	-0,93%	●	26	13,90%	●
De 60 a 64	1.633	-15	-0,91%	●	234	16,73%	●	De 60 a 64	71	-1	-1,39%	●	8	12,70%	●
Total	23.349	328	1,42%	●	1.007	4,51%	●	Total	4.331	-19	-0,44%	●	-348	-7,44%	●

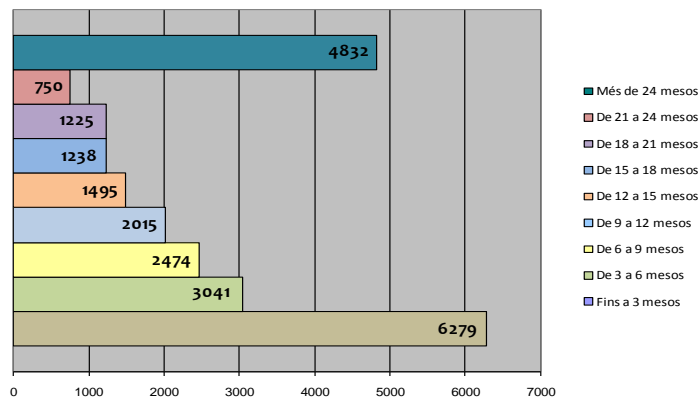
La xifra de persones aturades a Badalona en acabar el mes de setembre arriba a 23.349 persones, 1.007 més que en el mateix mes de l'any anterior. La taxa de variació interanual de la ciutat (4,51%) se situa per sobre de la del barcelonès nord (4,25%), però per sota de la de la província (5,92%).

El major increment es produeix en el cas dels més joves de 40 anys, sobretot a la franja de 45 a 49 anys, amb un guany interanual del 14,81% (371 aturats/des més). En segon terme, cal destacar el creixement de l'atur (10,85%) entre les persones d'entre 20 i 24 anys, amb 147 aturats/des més en relació al mes anterior.

DURADA DE LA DEMANDA PER GRUPS D'EDAT

	Fins a 3 mesos	De 3 a 6 mesos	De 6 a 9 mesos	De 9 a 12 mesos	De 12 a 15 mesos	De 15 a 18 mesos	De 18 a 21 mesos	De 21 a 24 mesos	Més de 24 mesos	Total
Menors de 20	326	95	43	28	20	13	3	3	7	538
De 20 a 24	807	245	160	94	61	33	26	20	55	1.501
De 25 a 29	843	364	265	207	110	92	86	50	116	2.133
De 30 a 34	1.017	475	352	282	196	152	119	71	283	2.947
De 35 a 39	990	480	365	306	217	159	157	98	441	3.213
De 40 a 44	807	409	376	310	235	172	189	93	530	3.121
De 45 a 49	570	343	316	226	222	192	189	111	707	2.876
De 50 a 54	428	261	248	218	168	175	184	119	822	2.623
De 55 a 59	325	226	214	196	163	149	155	109	1.227	2.764
De 60 a 64	166	143	135	148	103	101	117	76	644	1.633
Més de 64	0	0	0	0	0	0	0	0	0	0
Total	6.279	3.041	2.474	2.015	1.495	1.238	1.225	750	4.832	23.349

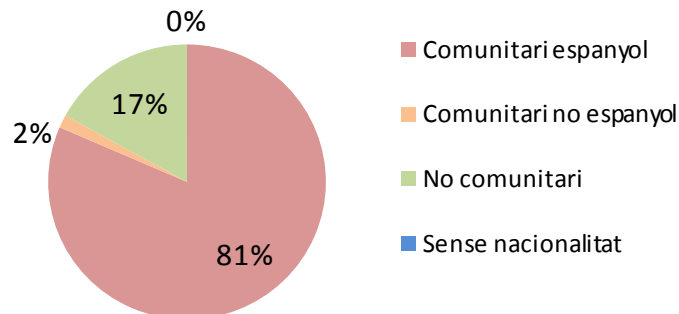
Durada de la demanda, Badalona setembre 2012



* Elaboració pròpia a partir de les dades de l'Observatori del Treball de la Generalitat de Catalunya.

ATUR PER ÀMBIT DE NACIONALITAT							
	Total	Variació absoluta mes anterior	Variació relativa mes anterior		Variació absoluta any anterior	Variació relativa any anterior	(mateix mes)
Comunitari espanyol	19.018	347	1,86%	●	1.355	7,67%	●
Comunitari no espanyol	350	-17	-4,86%	●	-72	-20,57%	●
No comunitari	3.980	-1	-0,03%	●	-275	-6,91%	●
Sense nacionalitat	1	-1	-50,00%	●	-1	-50,00%	●
Total	23.349	328	1,42%	●	1.007	4,51%	●

Atur per àmbit de nacionalitat,
Badalona setembre 2012

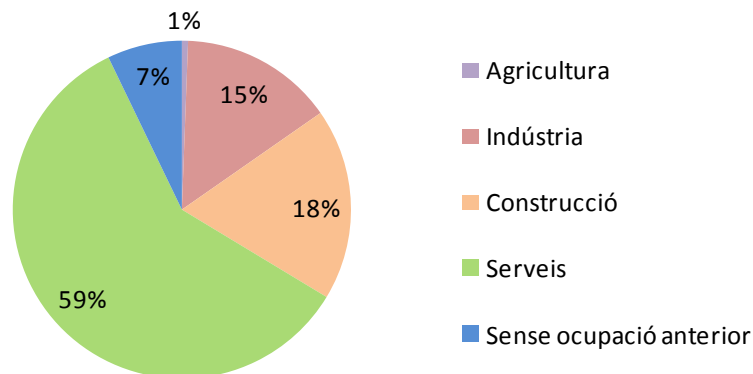


* Elaboració pròpia a partir de les dades de l'Observatori del Treball de la Generalitat de Catalunya.

ATUR PER SECTOR D'ACTIVITAT ECONÒMICA

	Total	Variació absoluta mes anterior	Variació relativa mes anterior		Variació absoluta any anterior	Variació relativa any anterior	(mateix mes)
Agricultura	137	11	8,73%	●	-4	-2,84%	●
Indústria	3.436	30	0,88%	●	186	5,72%	●
Construcció	4.285	-1	-0,02%	●	-174	-3,90%	●
Serveis	13.822	195	1,43%	●	1.152	9,09%	●
Sense ocup. anterior	1.669	93	5,90%	●	-153	-8,40%	●
Total	23.349	328	1,42%	●	1.007	4,51%	●

Atur per sector d'activitat econòmica,
Badalona setembre 2012



contractació
registrada

PER SEXE			
	total	homes	dones
INDEFINIT	421	203	218
TEMPORAL	2.745	1.197	1.548

PER EDAT						
	total	<20	>=20 a <25	>=25 a <30	>=30 a <45	>=45
INDEFINIT	421	11	65	65	182	98
TEMPORAL	2.745	117	557	480	1.161	430

PER SECTOR ECONÒMIC					
	total	Agricultura	Indústria	Construcció	Serveis
INDEFINIT	421	0	68	30	323
TEMPORAL	2.745	0	160	197	2.388

PER NIVELL D'ESTUDIS										
	total	Sense estudis	Estudis primaris incomplets	Estudis primaris complets	Programes de formació professional	Educació general	Tècnics-professionals superiors	Universitaris primer cicle	Universitaris segon i tercer cicle	Altres estudis post-secundaris
INDEFINIT	421	33	26	56	33	202	10	20	39	2
TEMPORAL	2.745	143	70	160	313	1.397	152	309	191	10

La contractació laboral durant el mes de setembre a Badalona ha arribat a la xifra de 3.166 contractes.

S'ha produït, per tant, un descens del -11,32% respecte al mateix moment de l'any anterior (404 contractes menys). Hi ha hagut una variació intermensual del 41,78% (933 contractes més).

Quant a la contractació segons els sexe, la contractació femenina (1766 contractes) ha superat la masculina (1.400). El descens interanual ha estat més acusat en el cas dels homes -12,80% (206 contractes menys), enfront del -10,08% de les dones (198 contractes menys).

En relació amb la contractació segons l'edat, la major retracció (-22,92%) s'observa en el cas de la contractació entre els majors de 45 anys, 157 contractes menys signats. Entre els majors de 20 i menors de 25 s'observa un lleuger augment de 12 contractes que representa una pujada del 1,97%, en relació amb el mateix període del 2011.

El 85,63% del total dels contractes formalitzats han estat en el sector serveis. Seguit del sector indústria de la construcció amb un 7,20% i un 7,16%. La variació interanual més representativa es registra en el sector serveis amb un -30,79%.



Ajuntament de Badalona



amb el suport de:

