



CONSELL COMARCAL DEL
BARCELONÈS

**impuls
impuls
impuls**
projecte impuls



Generalitat de Catalunya
**Departament d'Empresa
i Ocupació**



**PACTE PER L'OCUPACIÓ
I EL DESENVOLUPAMENT
DEL BARCELONÈS NORD**

EVOLUCIÓ MENSUAL DE L'ATUR REGISTRAT

AL BARCELONÈS

Juny de 2012

Observatori del Barcelonès Nord



**Observatori
del Treball**



Diputació
Barcelona

Unió Europea
Fons social europeu
L'FSE inverteix en el teu futur



PRINCIPALS COMENTARIS – JUNY DE 2012

Al Barcelonès Nord hi ha 39.857 persones inscrites a l'atur, que representen el 22,9% del total d'aturats del Barcelonès. El 21,9% (8.737 persones) són estrangeres. La taxa d'atur registrat estimada del Barcelonès Nord és del 20,0%. (Badalona: 19,4%, Sant Adrià: 21,2% i Santa Coloma: 20,5%).

El 54,4% dels aturats són homes. Per grups d'edat, les persones d'entre 25 i 45 anys representen el 50,9%. Tot seguit hi ha els més grans de 45 anys (40,3%), mentre que els menors de 25 són el 8,8% restant.

Respecte de la durada de la situació d'atur, el grup majoritari el formen les persones que fa menys de 6 mesos que es troben a l'atur (41,4%). A continuació hi ha el grup dels treballadors que fa més de 12 mesos que no tenen feina (38,5%), mentre que les persones que fa entre 6 i 12 mesos que estan registrades a l'atur representen el 20,1% restant.

Per sectors d'activitat econòmica, el gran gruix dels aturats procedeix dels serveis (57,9%). Després hi ha els treballadors procedents de la construcció (19,6%), els de la indústria (14,7%) i els que no han tingut cap ocupació anterior (7,3%). Els procedents de l'agricultura tenen poc pes (0,5%).

EVOLUCIÓ INTERANUAL DE L'ATUR REGISTRAT

- L'increment interanual del Barcelonès Nord (6,7%, 2.491 persones) queda per sota del de Catalunya (6,8%) i l'àmbit metropolità (7,2%). El Barcelonès (5,8%) i l'Estat (12,0%) repeteixen l'evolució més positiva i la més negativa, respectivament.
- Badalona (4,8%) registra l'augment més contingut del Barcelonès Nord. Sant Adrià (9,5%) i Santa Coloma (9,2%) pateixen creixements molt propers.
- L'atur entre els estrangers augmenta menys que pel conjunt de treballadors, i fins i tot disminueix a la comarca del Barcelonès (-0,1%). Els increments més elevats són a l'Estat i al Barcelonès Nord (1,1%).
- Per municipis a Badalona disminueix (-3,2%) i a Sant Adrià (1,1%) i a Santa Coloma (6,7%) augmenta.
- Hi ha tres col·lectius amb menys aturats que l'any passat: els menors de 25 anys (-2,3%), els aturats de menys de 6 mesos de durada (-2,6%) i els procedents de l'agricultura (-12,3%). Pels estrangers n'hi ha sis: els homes (-4,0%), els menors de 25 anys (-2,0%), els d'entre 25 i 45 (-3,1%), els que fa menys de 6 mesos que són a l'atur (-9,3%), els procedents de l'agricultura (-23,8%, -31 persones) i la construcció (-8,4%).
- Hi ha grups amb una evolució anual més negativa que el conjunt de persones en situació d'atur (6,7%). Són les dones (7,2%), els aturats més grans de 45 anys (14%), els que fa entre 6 i 12 mesos que són a l'atur (14,3%), els que en fa més de 12 (14,4%) i els aturats procedents de la indústria (7,7%) i dels serveis (9,6%).

- Pels estrangers els col·lectius amb evolució més negativa que la mitjana (1,1%) són: les dones (13,1%), els aturats de més de 45 anys (15,1%), els que fa més de 12 mesos que són a l'atur (24,7%), així com els aturats procedents de la indústria (6%), serveis (5%) i sense ocupació anterior (16,4%).

EVOLUCIÓ MENSUAL DE L'ATUR REGISTRAT

- El juny acostuma a disminuir l'atur registrat, i aquest any aquesta pauta s'ha complert. (gràfiques pàgines 12 a 16, que corresponen a la taxa de variació mensual de l'atur registrat, és a dir, el percentatge que l'atur creix o decreix respecte del mes anterior).
- El descens més gran es registra a Catalunya (-2,4%), a continuació a l'Estat (-2,1%), el Barcelonès Nord i el Barcelonès (-1,9%) i l'àmbit metropolità (-1,7%).
- Pel que fa al Barcelonès Nord, el descens més alt el trobem a Badalona (-2,2%), a continuació a Santa Coloma (-1,5%), i finalment a Sant Adrià (-1,1%).
- L'evolució dels treballadors estrangers segueix la mateixa pauta que la del conjunt de treballadors, però amb més intensitat: davallada de l'atur a tot arreu. Catalunya es beneficia del decrement més alt (-3,2%), tot seguit hi ha la comarca del Barcelonès (-3,0%), l'Estat (-2,7%), el Barcelonès Nord (-2,5%) i l'àmbit metropolità (-2,4%).
- Els descensos dels tres municipis del Barcelonès Nord es distribueixen de la següent manera: Badalona (-3,1%), Sant Adrià (-2,4%) i Santa Coloma (-1,7%).
- Pel conjunt dels treballadors l'atur baixa per gairebé tots els col·lectius: homes (-2,7%) i dones (-1%), menors de 25 anys (-6,4%) i persones d'entre 25 i 45 (-2,9%), aturats de menys de 6 mesos (-3,8%) i d'entre 6 i 12 mesos (-3,2%), procedents de l'agricultura (-2,4%), la indústria (-1%), la construcció (-2,3%), els serveis (-1,8%) i sense ocupació anterior (-3,3%).
- Pels estrangers baixa per tots els col·lectius amb una sola excepció: homes (-2,9%) i dones (-1,7%); menors de 25 anys (-2,3%), d'entre 25 i 45 (-3,3%) i de més de 45 (-0,5%), durada per sota de 6 mesos (-2,9%) i d'entre 6 i 12 mesos (-6,9%) i procedents de l'agricultura (-2,9%), la indústria (-3,6%), la construcció (-2,6%), els serveis (-2,5%) i sense ocupació anterior (-1,5%).
- Pel conjunt de treballadors l'atur creix pels aturats de més de 45 anys (0,4%) i per les persones que fa més de 12 mesos que es van inscriure a l'atur (1%).
- Pels estrangers l'atur creix només per les persones que fa més de 12 mesos que es van registrar a l'atur (1,7%). Totes les dades confirmen que aquest és el col·lectiu més castigat per l'atur.

SITUACIÓ DE L'ATUR REGISTRAT A JUNY DE 2012

	Període		Variació anual		Període		Variació mensual	
	Juny 2011	Juny 2012	Absoluta	Relativa	Maig 2012	Juny 2012	Absoluta	Relativa
COMARCA	164.117	173.694	9.577	5,8%	177.100	173.694	-3.406	-1,9%
Barcelona	104.784	110.521	5.737	5,5%	112.585	110.521	-2.064	-1,8%
Hospitalet de Llobregat, l'	21.967	23.316	1.349	6,1%	23.886	23.316	-570	-2,4%
BARCELONÈS NORD	37.366	39.857	2.491	6,7%	40.629	39.857	-772	-1,9%
Badalona	21.846	22.892	1.046	4,8%	23.414	22.892	-522	-2,2%
Sant Adrià de Besòs	3.410	3.735	325	9,5%	3.778	3.735	-43	-1,1%
Santa Coloma de Gramenet	12.110	13.230	1.120	9,2%	13.437	13.230	-207	-1,5%
ESPANYA	4.121.801	4.615.269	493.468	12,0%	4.714.122	4.615.269	-98.853	-2,1%
CATALUNYA	576.394	615.576	39.182	6,8%	630.932	615.576	-15.356	-2,4%
ÀMBIT METROPOLITÀ	393.815	422.074	28.259	7,2%	429.187	422.074	-7.113	-1,7%

DETALL DEL BARCELONÈS NORD

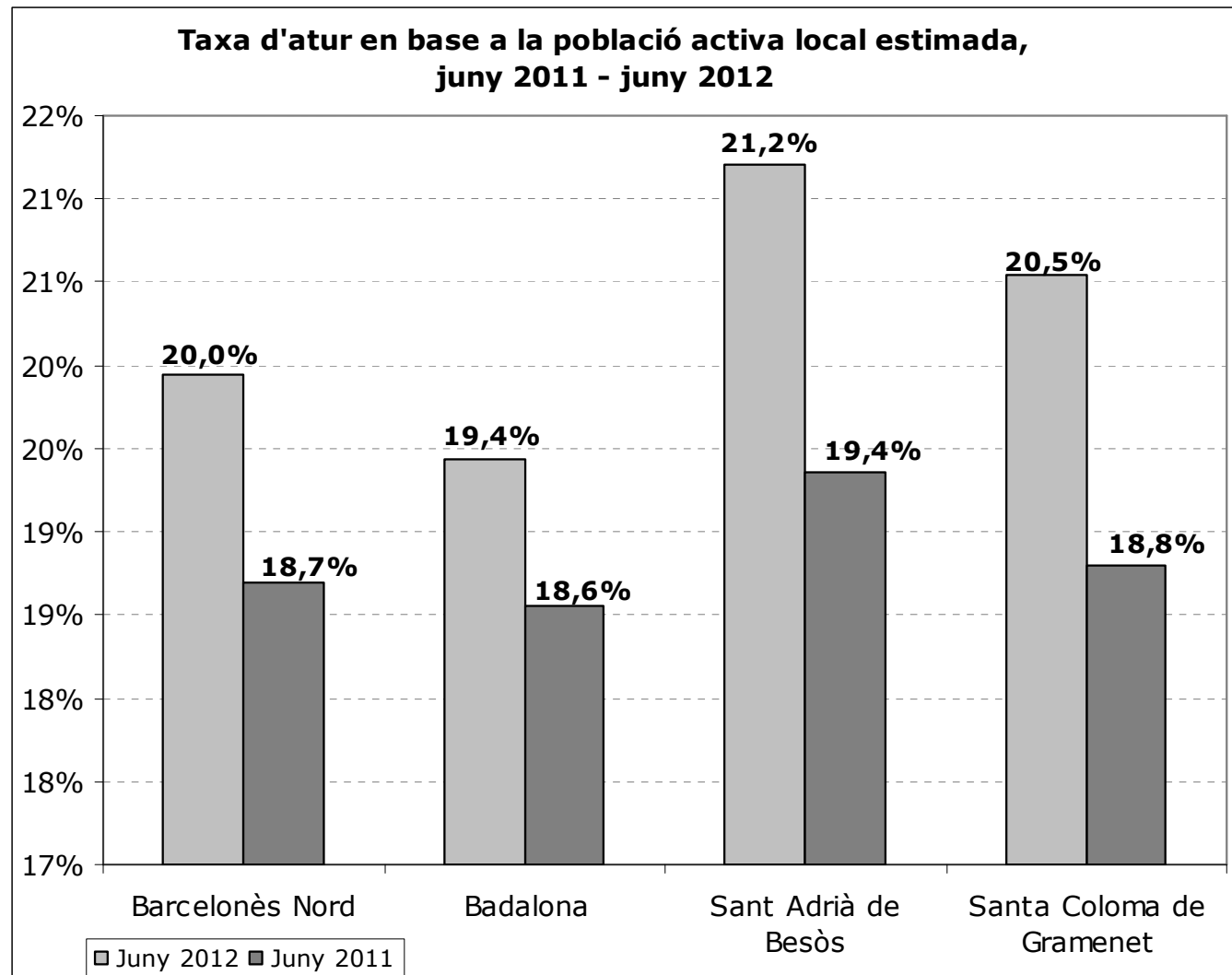
	Període		Variació anual		Període		Variació mensual	
	Juny 2011	Juny 2012	Absoluta	Relativa	Maig 2012	Juny 2012	Absoluta	Relativa
Total	37.366	39.857	2.491	6,7%	40.629	39.857	-772	-1,9%
Homes	20.430	21.699	1.269	6,2%	22.290	21.699	-591	-2,7%
Dones	16.936	18.158	1.222	7,2%	18.339	18.158	-181	-1,0%
<25	3.574	3.492	-82	-2,3%	3.729	3.492	-237	-6,4%
>=25 a <45	19.691	20.294	603	3,1%	20.894	20.294	-600	-2,9%
>=45	14.101	16.071	1.970	14,0%	16.006	16.071	65	0,4%
Fins a 6 mesos	16.944	16.500	-444	-2,6%	17.158	16.500	-658	-3,8%
De 6 a 12 mesos	6.994	7.996	1.002	14,3%	8.263	7.996	-267	-3,2%
Més de 12 mesos	13.428	15.361	1.933	14,4%	15.208	15.361	153	1,0%
Agricultura	236	207	-29	-12,3%	212	207	-5	-2,4%
Indústria	5.436	5.852	416	7,7%	5.911	5.852	-59	-1,0%
Construcció	7.789	7.829	40	0,5%	8.016	7.829	-187	-2,3%
Serveis	21.032	23.061	2.029	9,6%	23.483	23.061	-422	-1,8%
Sense Ocupació Anterior	2.873	2.908	35	1,2%	3.007	2.908	-99	-3,3%

SITUACIÓ DE L'ATUR REGISTRAT DELS ESTRANGERS A JUNY DE 2012

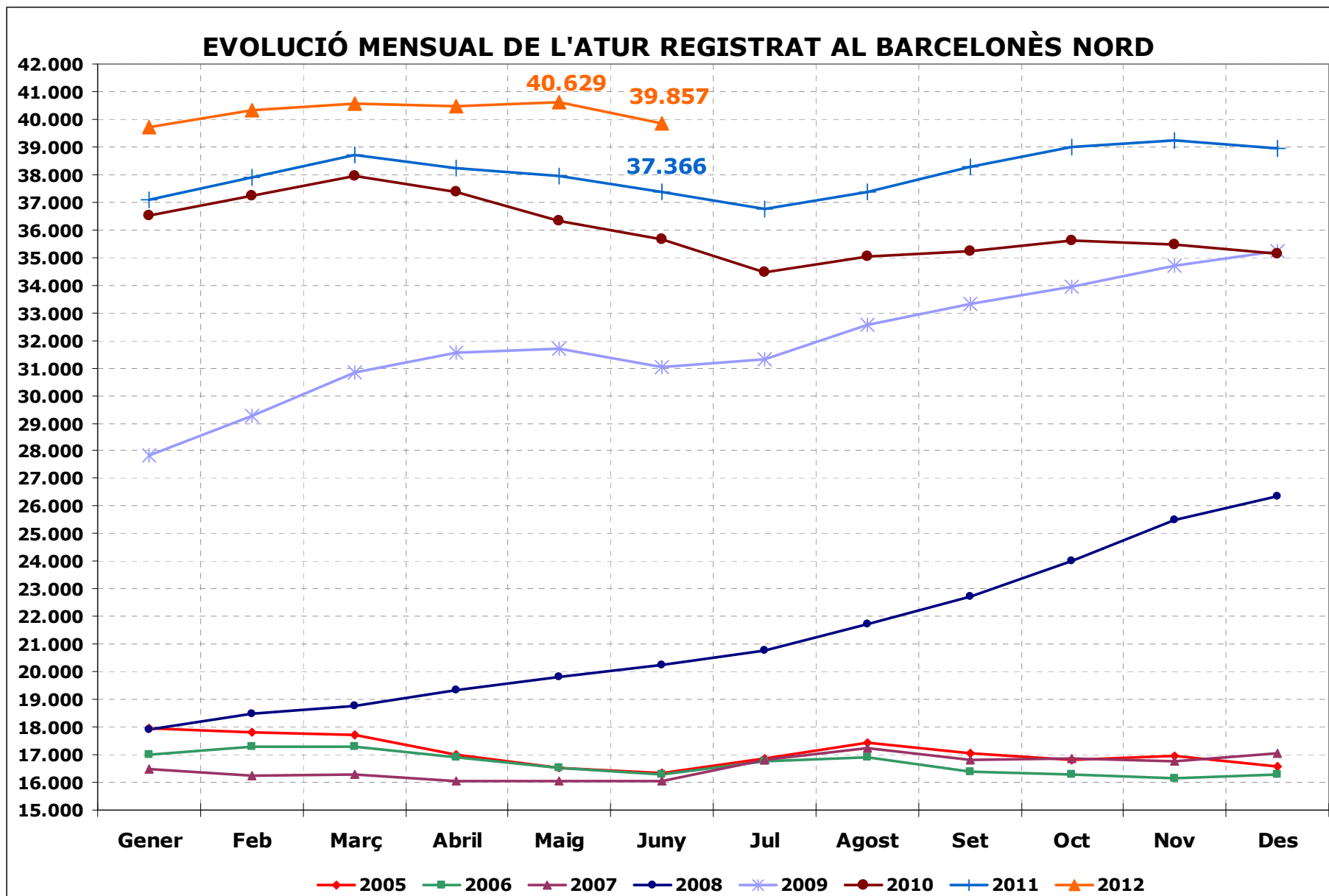
	Període		Variació anual		Període		Variació mensual	
	Juny 2011	Juny 2012	Absoluta	Relativa	Maig 2012	Juny 2012	Absoluta	Relativa
COMARCA	38.978	38.952	-26	-0,1%	40.167	38.952	-1.215	-3,0%
Barcelona	23.509	23.291	-218	-0,9%	23.978	23.291	-687	-2,9%
Hospitalet de Llobregat, l'	6.827	6.924	97	1,4%	7.229	6.924	-305	-4,2%
BARCELONÈS NORD	8.642	8.737	95	1,1%	8.960	8.737	-223	-2,5%
Badalona	4.696	4.547	-149	-3,2%	4.694	4.547	-147	-3,1%
Sant Adrià de Besòs	367	371	4	1,1%	380	371	-9	-2,4%
Santa Coloma de Gramenet	3.579	3.819	240	6,7%	3.886	3.819	-67	-1,7%
ESPANYA	602.794	609.498	6.704	1,1%	626.397	609.498	-16.899	-2,7%
CATALUNYA	132.668	132.963	295	0,2%	137.335	132.963	-4.372	-3,2%
ÀMBIT METROPOLITÀ	81.674	82.367	693	0,8%	84.430	82.367	-2.063	-2,4%

DETALL DEL BARCELONÈS NORD

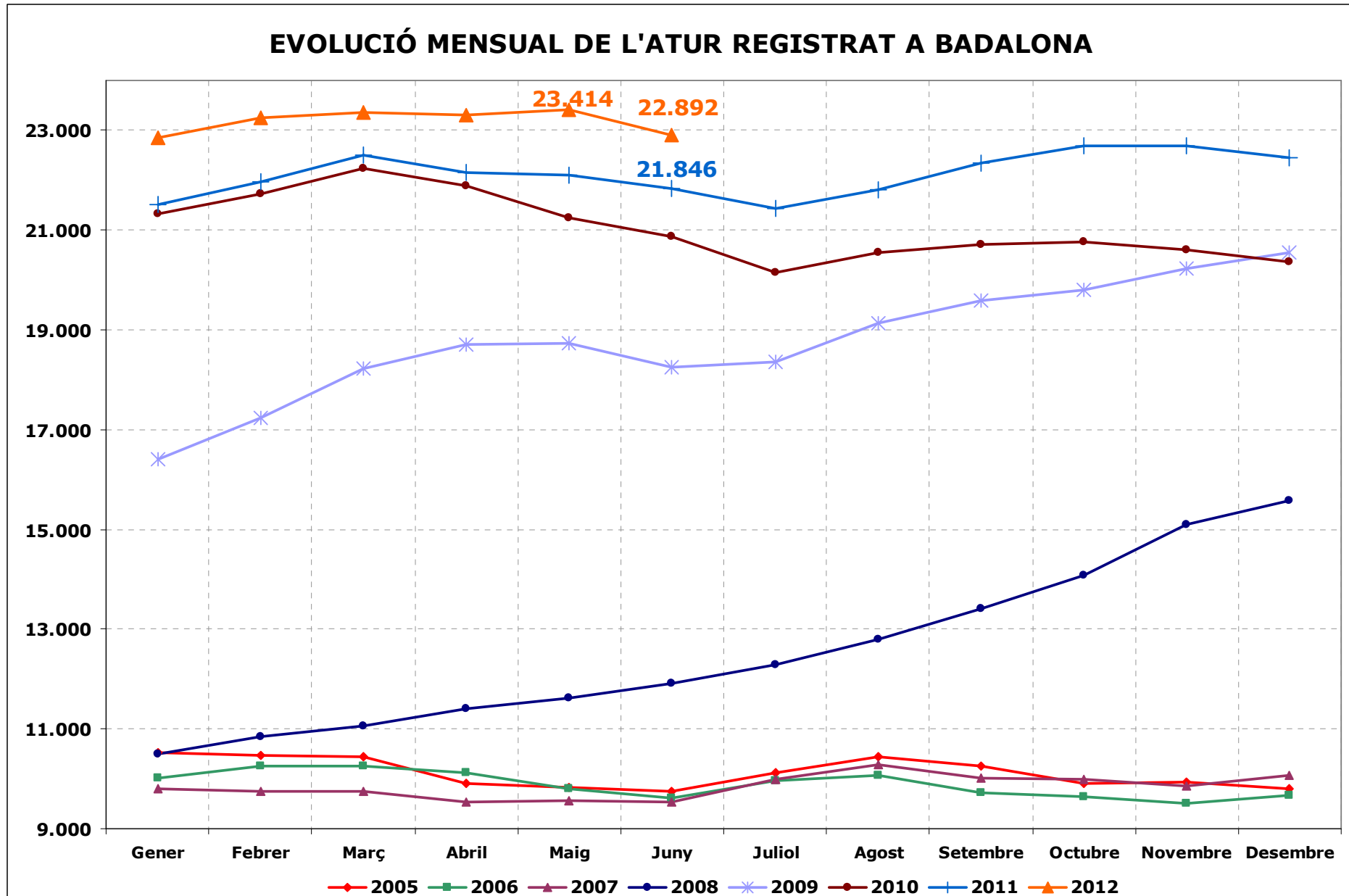
	Període		Variació anual		Període		Variació mensual	
	Juny 2011	Juny 2012	Absoluta	Relativa	Maig 2012	Juny 2012	Absoluta	Relativa
Total	8.642	8.737	95	1,1%	8.960	8.737	-223	-2,5%
Homes	6.069	5.826	-243	-4,0%	5.999	5.826	-173	-2,9%
Dones	2.573	2.911	338	13,1%	2.961	2.911	-50	-1,7%
<25	741	726	-15	-2,0%	743	726	-17	-2,3%
>=25 a <45	5.941	5.755	-186	-3,1%	5.950	5.755	-195	-3,3%
>=45	1.960	2.256	296	15,1%	2.267	2.256	-11	-0,5%
Fins a 6 mesos	4.670	4.235	-435	-9,3%	4.360	4.235	-125	-2,9%
De 6 a 12 mesos	1.893	1.909	16	0,8%	2.051	1.909	-142	-6,9%
Més de 12 mesos	2.079	2.593	514	24,7%	2.549	2.593	44	1,7%
Agricultura	130	99	-31	-23,8%	102	99	-3	-2,9%
Indústria	582	617	35	6,0%	640	617	-23	-3,6%
Construcció	3.045	2.790	-255	-8,4%	2.864	2.790	-74	-2,6%
Serveis	3.986	4.185	199	5,0%	4.292	4.185	-107	-2,5%
Sense Ocupació Anterior	899	1.046	147	16,4%	1.062	1.046	-16	-1,5%



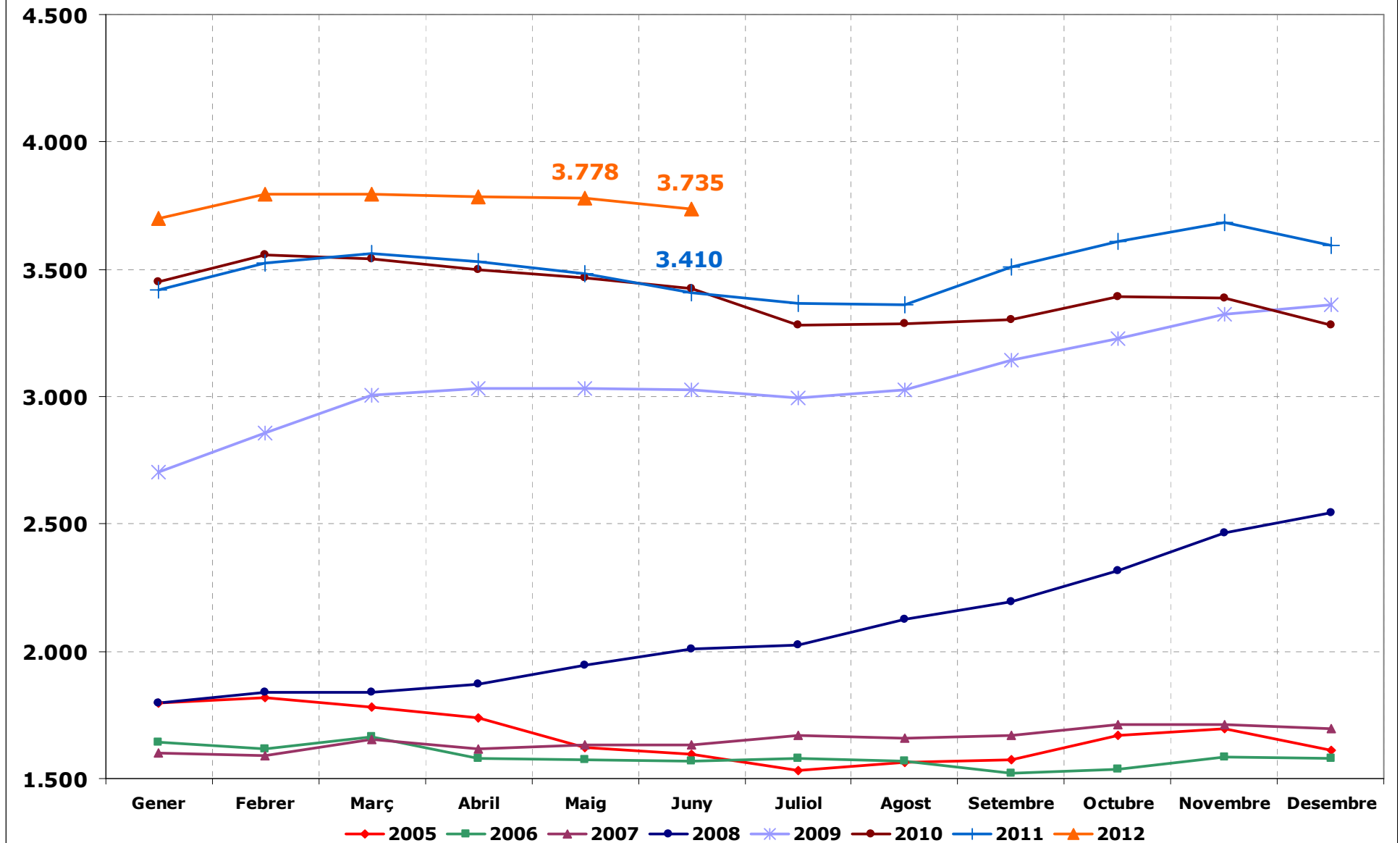
Nota: Taxa d'atur calculada en base a la població activa local estimada a partir de les taxes d'activitat provincials de l'EPA i el padró municipal de 2011, segons metodologia de la Xarxa d'Observatoris de Desenvolupament Local de la província de Barcelona. A la web de l'Observatori del Barcelonès Nord podeu consultar la nota metodològica completa: <http://www.barcelones.cat/pacte/documents/observatori.asp>

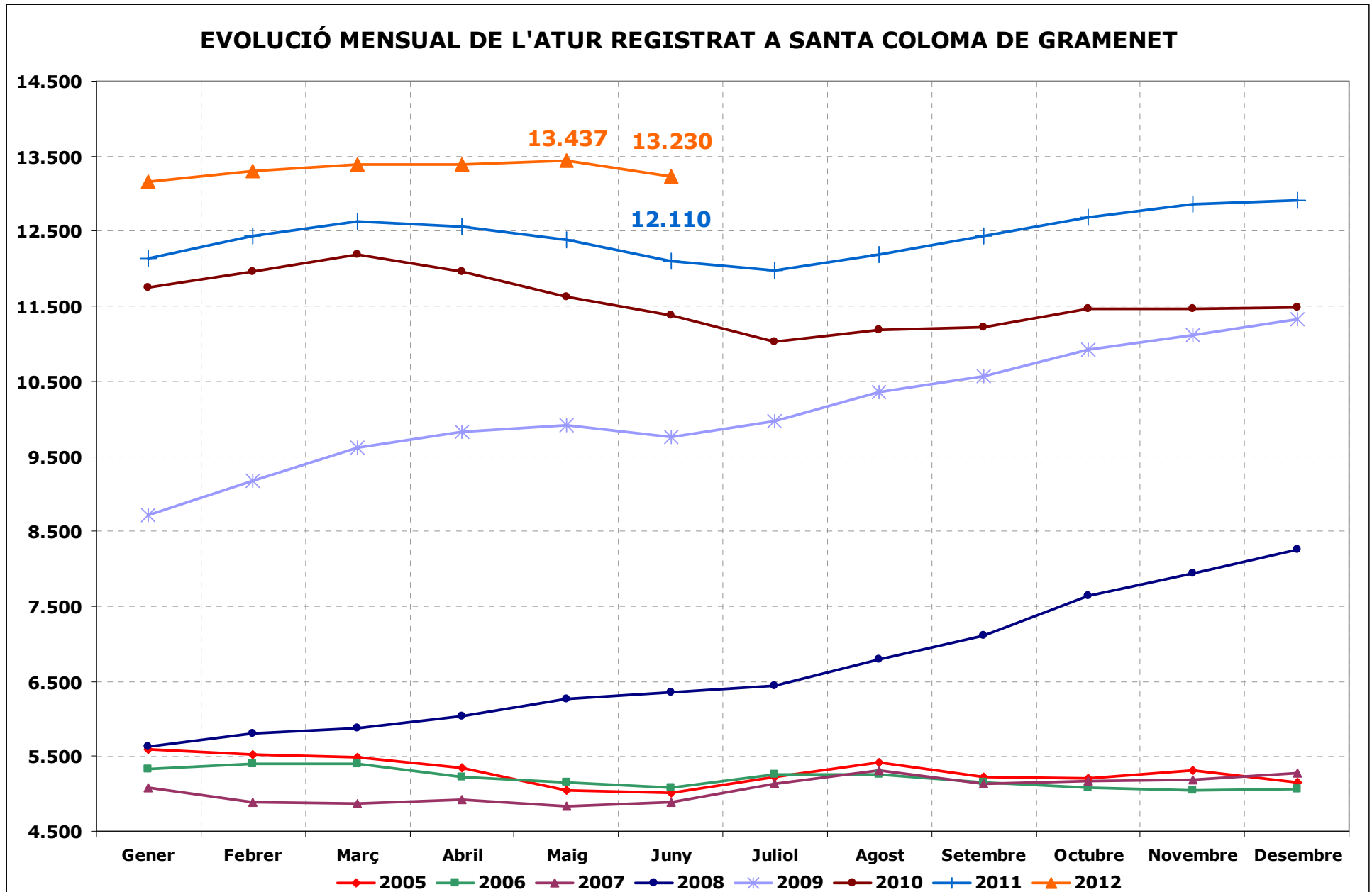


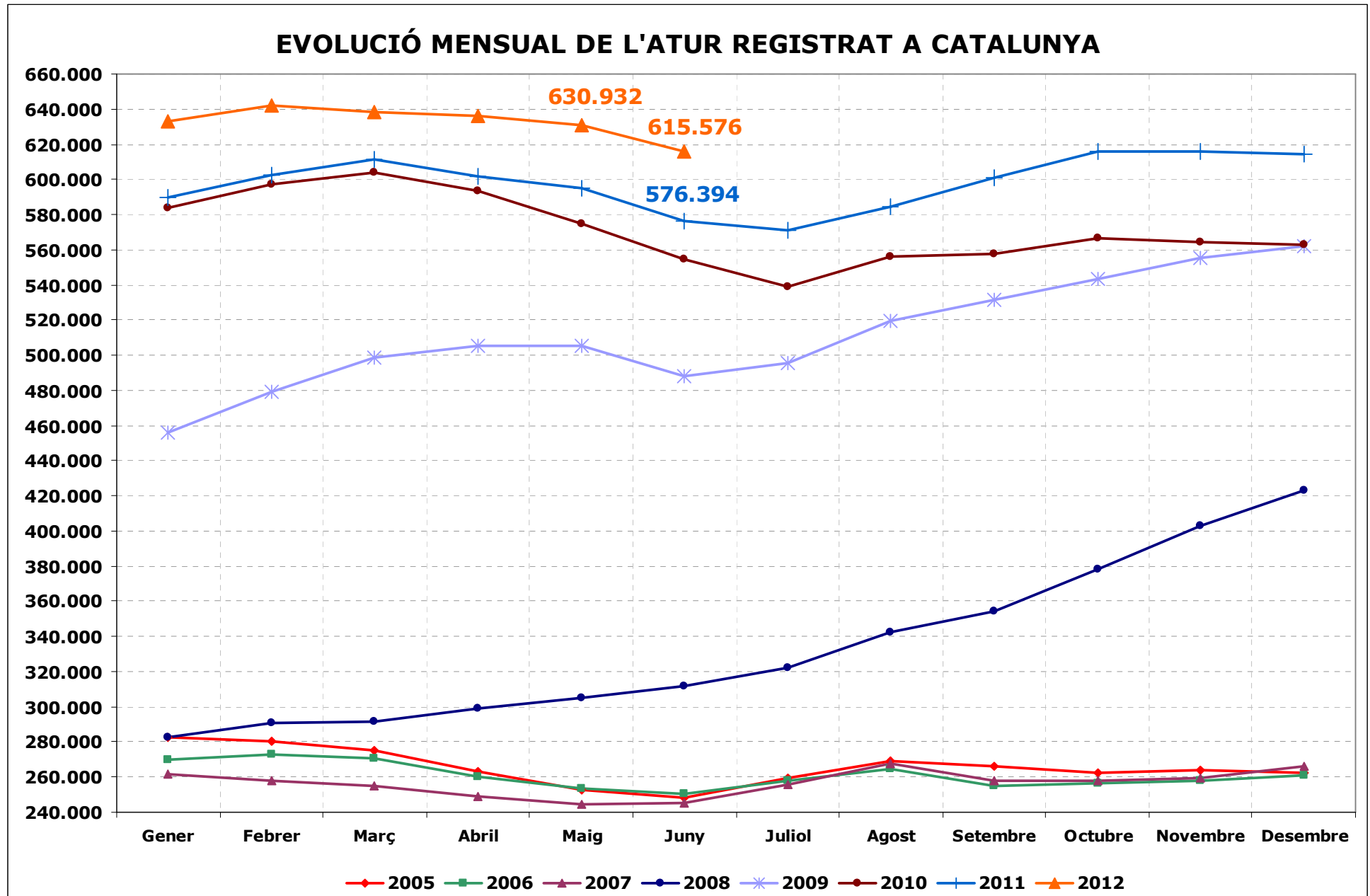
EVOLUCIÓ MENSUAL DE L'ATUR REGISTRAT A BADALONA

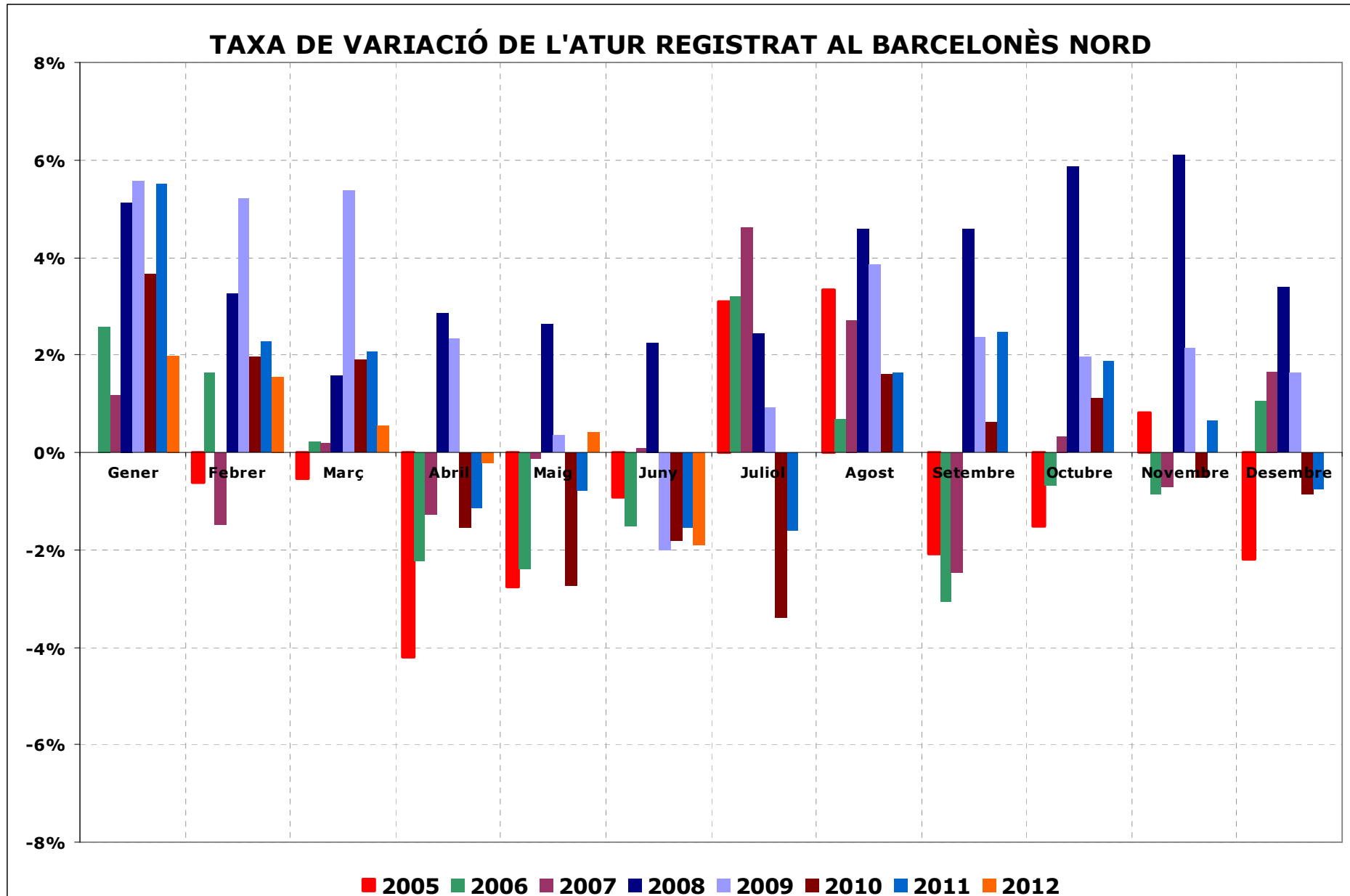


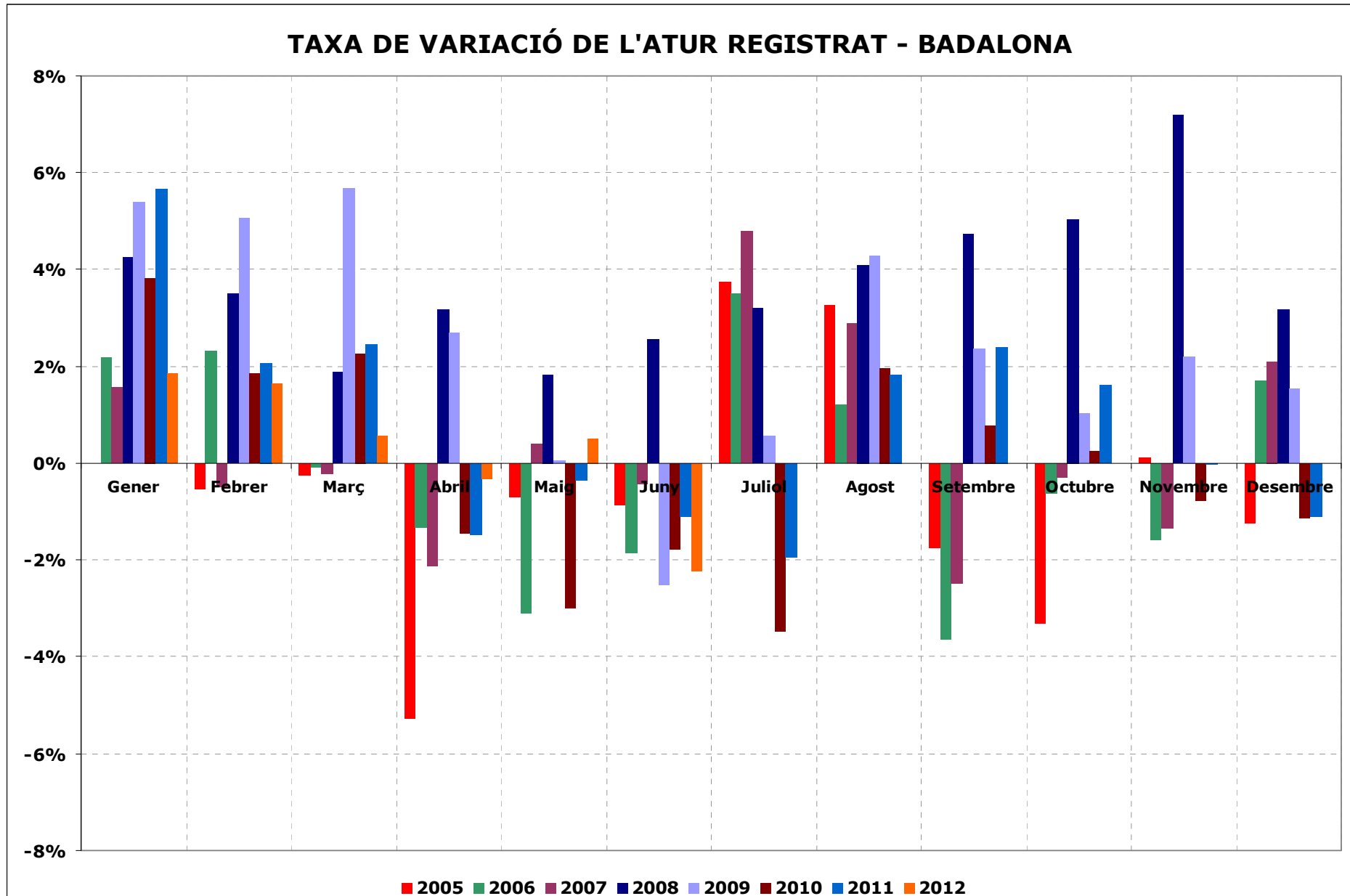
EVOLUCIÓ MENSUAL DE L'ATUR REGISTRAT A SANT ADRIÀ DE BESÒS

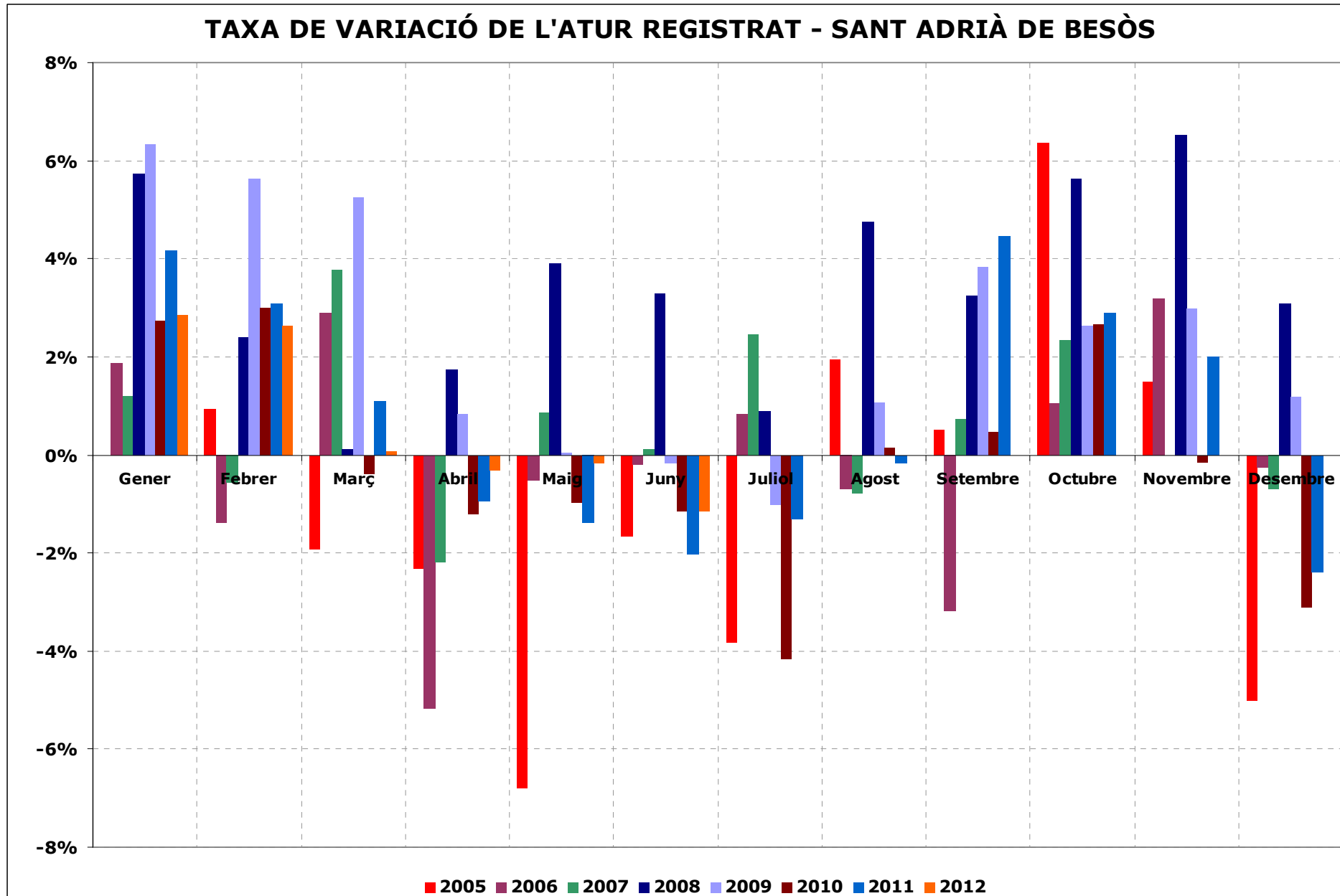


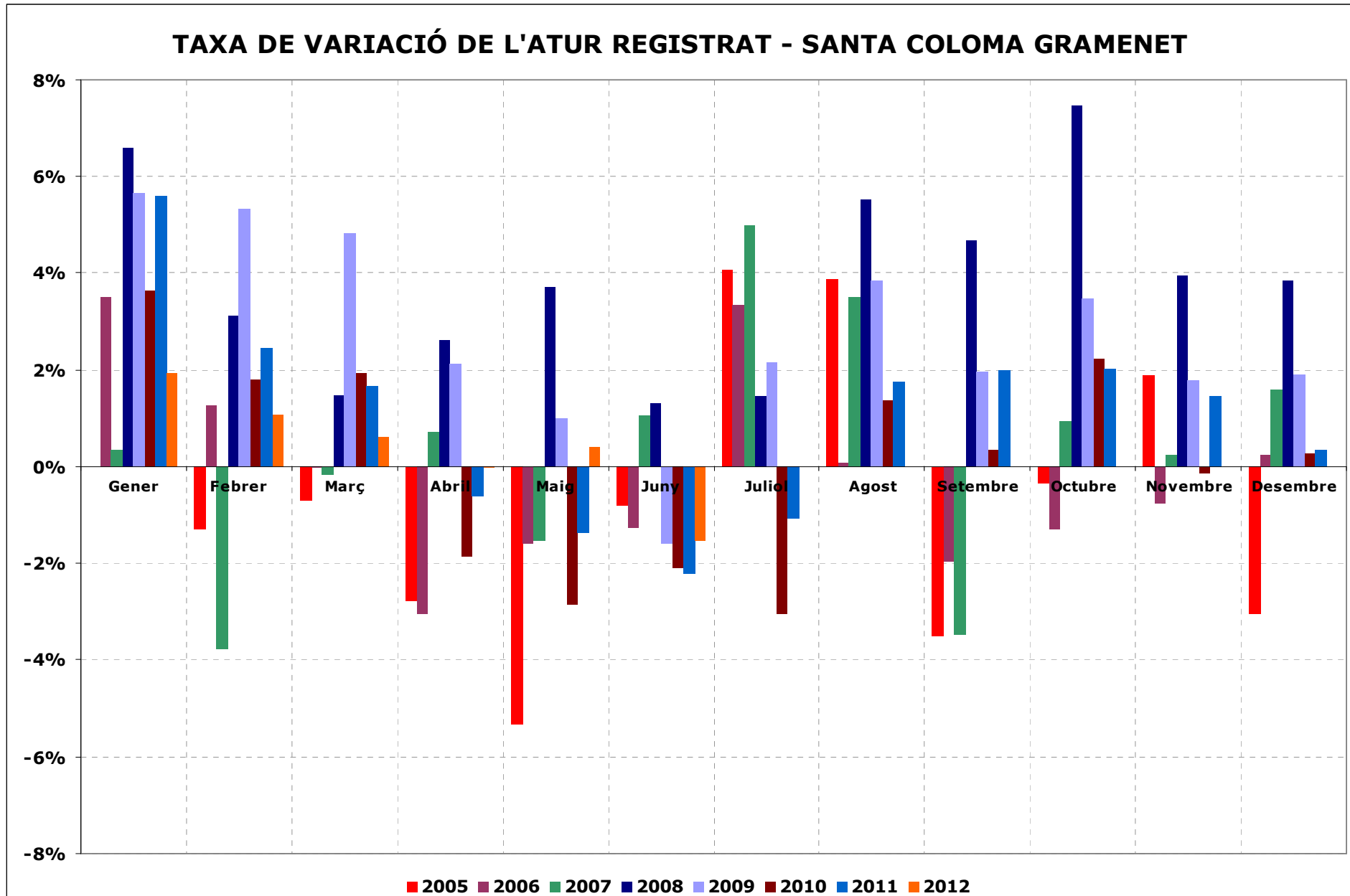


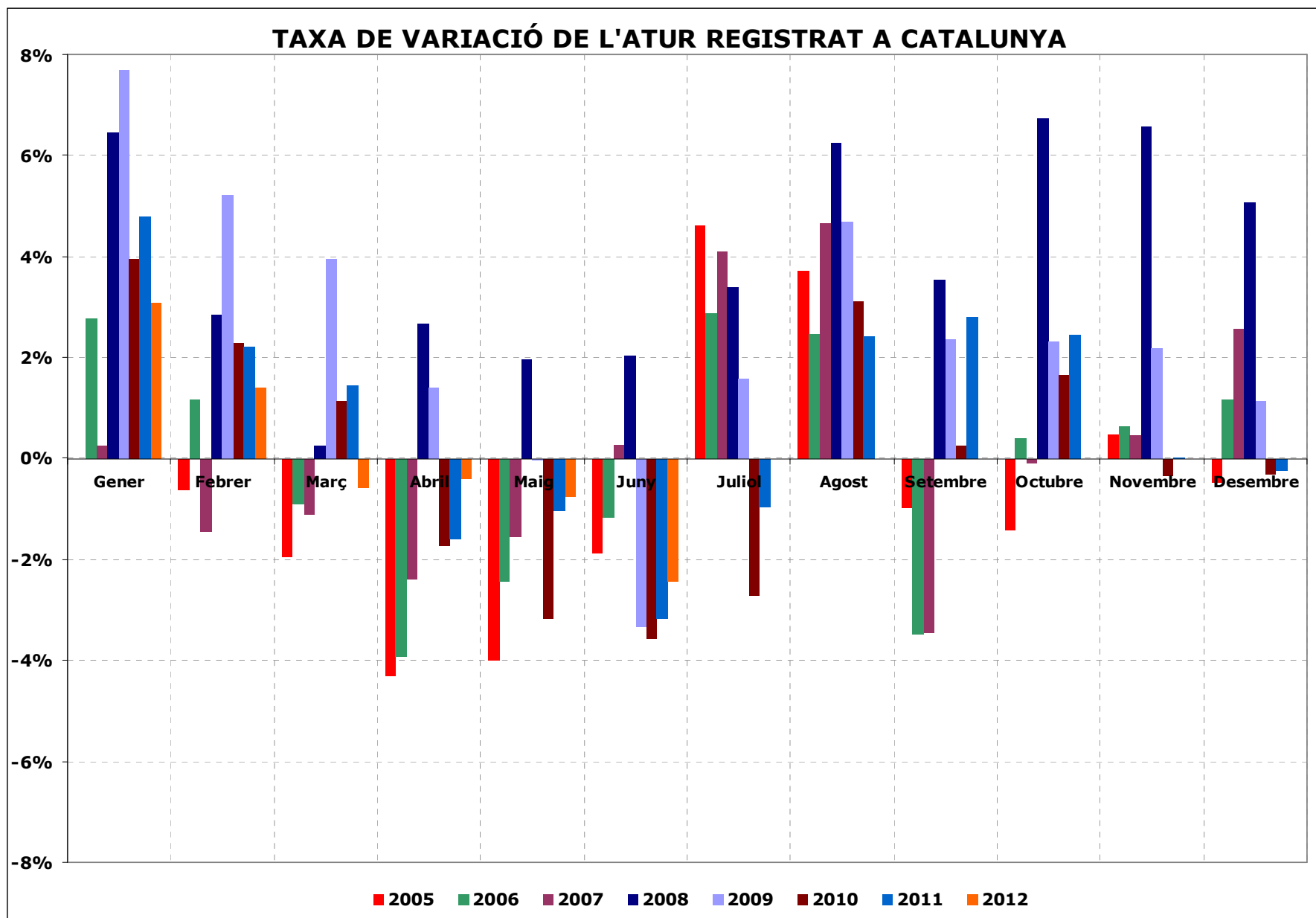












Font: elaboració pròpia a partir de dades de l'Observatori del Treball, Departament d'Empresa i Ocupació.