

RECULL DE DADES MENSUALS

BADALONA, MAIG 2012

OBSERVATORI DE DESENVOLUPAMENT LOCAL

“el flaix”



Ajuntament de Badalona

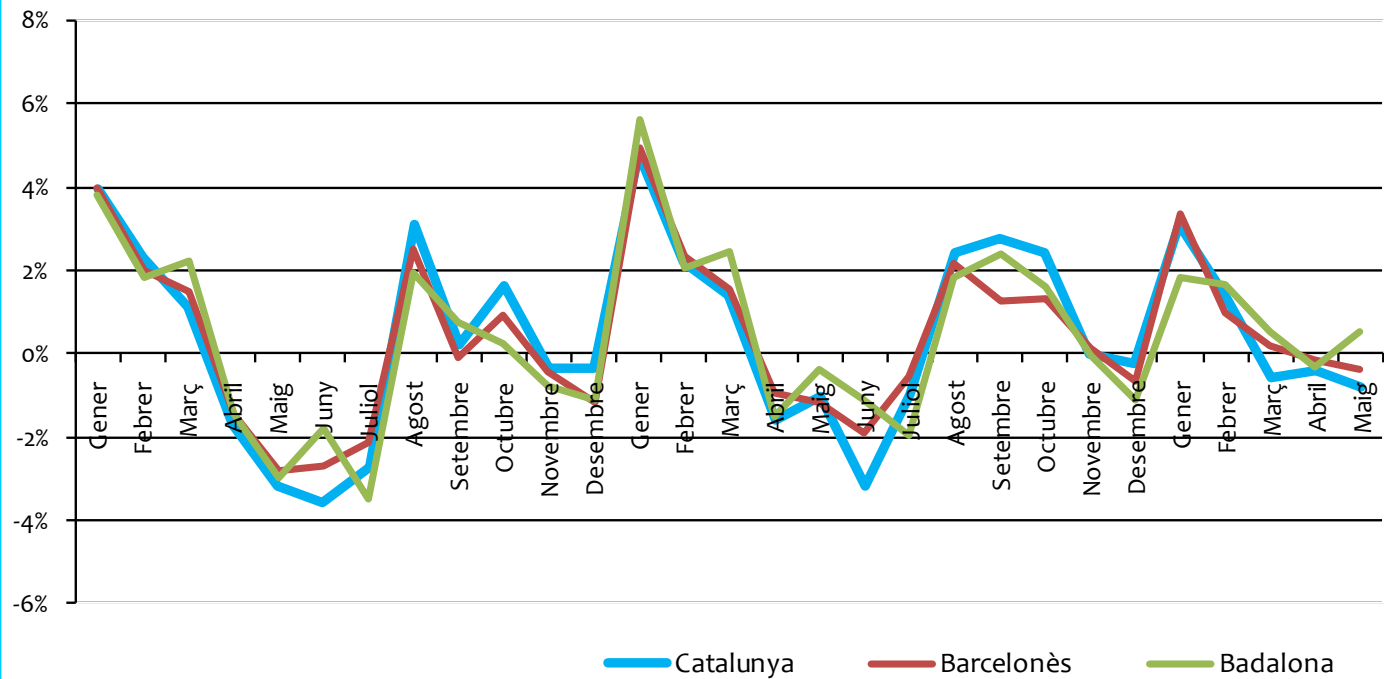
ATUR TOTAL BDN						
Total	Variació absoluta mes anterior	Variació relativa mes anterior	Variació absoluta any anterior	Variació relativa any anterior	(mateix mes)	
Badalona	23.414	120	0,52%	1.324	5,99%	

COMPARACIÓ DELS NIVELLS D'ATUR PER TERRITORI

		Catalunya		Barcelonès		Badalona		var. interanual
		absolut	variació	absolut	variació	absolut	variació	
2010	Gener	583.883	3,94%	163.118	4,00%	21.334	3,82%	29,98%
	Febrer	597.287	2,30%	166.371	1,99%	21.732	1,87%	26,03%
	Març	604.038	1,13%	168.860	1,50%	22.222	2,25%	21,93%
	Abril	593.656	-1,72%	166.464	-1,42%	21.901	-1,44%	17,03%
	Maig	574.736	-3,19%	161.768	-2,82%	21.249	-2,98%	13,48%
	Juny	554.261	-3,56%	157.376	-2,71%	20.874	-1,76%	14,35%
	Juliol	539.191	-2,72%	154.017	-2,13%	20.151	-3,46%	9,75%
	Agost	555.894	3,10%	157.921	2,53%	20.549	1,98%	7,32%
	Setembre	557.268	0,25%	157.805	-0,07%	20.711	0,79%	5,67%
	Octubre	566.496	1,66%	159.243	0,91%	20.760	0,24%	4,86%
	Novembre	564.541	-0,35%	158.526	-0,45%	20.600	-0,77%	1,80%
	Desembre	562.673	-0,33%	156.651	-1,18%	20.368	-1,13%	-0,88%
2011	Gener	589.623	4,79%	164.408	4,95%	21.518	5,65%	0,86%
	Febrer	602.611	2,20%	168.266	2,35%	21.964	2,07%	1,07%
	Març	611.269	1,44%	170.843	1,53%	22.500	2,44%	1,25%
	Abril	601.541	-1,59%	169.284	-0,91%	22.168	-1,48%	1,22%
	Maig	595.342	-1,03%	167.320	-1,16%	22.090	-0,35%	3,96%
	Juny	576.394	-3,18%	164.117	-1,91%	21.846	-1,10%	4,66%
	Juliol	570.869	-0,96%	163.250	-0,53%	21.423	-1,94%	6,31%
	Agost	584.648	2,41%	166.770	2,16%	21.817	1,84%	6,17%
	Setembre	600.930	2,78%	168.887	1,27%	22.342	2,41%	7,88%
	Octubre	615.558	2,43%	171.135	1,33%	22.703	1,62%	9,36%
	Novembre	615.669	0,02%	171.357	0,13%	22.698	-0,02%	10,18%
	Desembre	614.244	-0,23%	170.223	-0,66%	22.447	-1,11%	10,21%
2012	Gener	633.210	3,09%	175.954	3,37%	22.863	1,85%	6,25%
	Febrer	641.948	1,38%	177.712	1,00%	23.238	1,64%	5,80%
	Març	638.247	-0,58%	178.037	0,18%	23.367	0,56%	3,85%
	Abril	635.721	-0,40%	177.789	-0,14%	23.294	-0,31%	5,08%
	Maig	630.932	-0,80%	177.100	-0,39%	23.414	0,51%	5,99%

* Elaboració pròpia a partir de les dades de l'Observatori del Treball de la Generalitat de Catalunya.

Variacions intermensuals en la taxa d'atur registrat

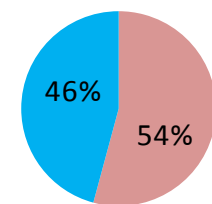


* Elaboració pròpia a partir de les dades de l'Observatori del Treball de la Generalitat de Catalunya.

atur registrat

ATUR TOTAL BDN							
	Total	Variació absoluta mes anterior	Variació relativa mes anterior		Variació absoluta any anterior	Variació relativa any anterior	(mateix mes)
Home	12.689	26	0,21%	●	595	4,92%	●
Dona	10.725	94	0,88%	●	729	7,29%	●
Total	23.414	120	0,52%	●	1.324	5,99%	●

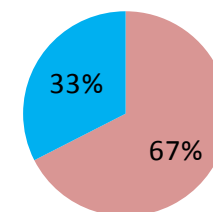
Atur registrat per sexes, maig 2012



■ Homes aturats
■ Dones aturades

ATUR TOTAL ESTRANGERS							
	Total	Variació absoluta mes anterior	Variació relativa mes anterior		Variació absoluta any anterior	Variació relativa any anterior	(mateix mes)
Home	3.168	30	0,96%	●	-184	-5,49%	●
Dona	1.526	31	2,07%	●	226	17,38%	●
Total	4.694	61	1,32%	●	42	0,90%	●

Atur registrat d'estrangers per sexe, maig 2012



■ Homes estrangers aturats
■ Dones estrangeres aturades

TOTAL D'ATURATS PER GRUP D'EDAT							TOTAL D'ATURATS ESTRANGERS PER GRUP D'EDAT								
	total	Variació absoluta mes anterior	Variació relativa mes anterior		Variació absoluta any anterior	Variació relativa any anterior	(mateix mes)		total	Variació absoluta mes anterior	Variació relativa mes anterior		Variació absoluta any anterior	Variació relativa any anterior	(mateix mes)
Menors de 20	532	31	6,19%	●	-140	-20,83%	●	Menors de 20	89	5	5,95%	●	-30	-25,21%	●
De 20 a 24	1.525	-16	-1,04%	●	-53	-3,36%	●	De 20 a 24	282	11	4,06%	●	6	2,17%	●
De 25 a 29	2.309	-15	-0,65%	●	-32	-1,37%	●	De 25 a 29	482	17	3,66%	●	-33	-6,41%	●
De 30 a 34	3.005	-65	-2,12%	●	-90	-2,91%	●	De 30 a 34	855	-37	-4,15%	●	-101	-10,56%	●
De 35 a 39	3.308	56	1,72%	●	111	3,47%	●	De 35 a 39	963	-3	-0,31%	●	-14	-1,43%	●
De 40 a 44	3.107	28	0,91%	●	406	15,03%	●	De 40 a 44	785	27	3,56%	●	61	8,43%	●
De 45 a 49	2.760	53	1,96%	●	314	12,84%	●	De 45 a 49	568	26	4,80%	●	55	10,72%	●
De 50 a 54	2.588	-31	-1,18%	●	259	11,12%	●	De 50 a 54	398	2	0,51%	●	62	18,45%	●
De 55 a 59	2.693	48	1,81%	●	361	15,48%	●	De 55 a 59	201	11	5,79%	●	24	13,56%	●
De 60 a 64	1.587	31	1,99%	●	188	13,44%	●	De 60 a 64	71	2	2,90%	●	12	20,34%	●
Total	23.414	120	0,52%	●	1.324	5,99%	●	Total	4.694	61	1,32%	●	42	0,90%	●

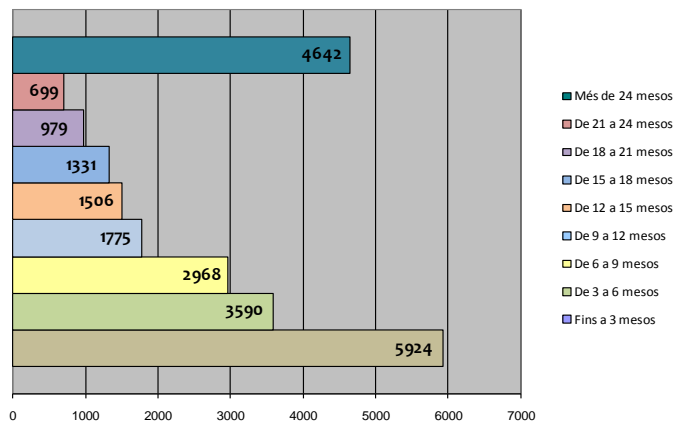
L'atur, el passat mes de maig experimenta una pujada de 120 persones respecte al mes anterior, fet que suposa un ascens percentual del 0,52%. Per la seva banda la taxa interanual també ha pujat un 5,99%, és a dir, 1324 persones més que en el mateix període de l'any anterior.

Pel que fa a l'edat, és el grup entre 20 i 34 anys el que experimenta una baixada més significativa, amb un total de 96 persones. Entre els estrangers són els majors de 30 i menors de 34 els que tenen una major baixada.

DURADA DE LA DEMANDA PER GRUPS D'EDAT

	Fins a 3 mesos	De 3 a 6 mesos	De 6 a 9 mesos	De 9 a 12 mesos	De 12 a 15 mesos	De 15 a 18 mesos	De 18 a 21 mesos	De 21 a 24 mesos	Més de 24 mesos	Total
Menors de 20	318	118	50	17	13	3	5	4	4	532
De 20 a 24	704	331	213	78	60	40	26	17	56	1.525
De 25 a 29	849	501	333	169	128	105	74	30	120	2.309
De 30 a 34	950	553	434	256	222	121	120	86	263	3.005
De 35 a 39	958	525	459	271	219	192	127	98	459	3.308
De 40 a 44	742	499	464	261	183	219	124	98	517	3.107
De 45 a 49	547	351	355	208	217	203	136	99	644	2.760
De 50 a 54	396	289	283	213	192	187	137	101	790	2.588
De 55 a 59	298	259	220	186	162	155	133	108	1.172	2.693
De 60 a 64	162	164	157	116	110	106	97	58	617	1.587
Més de 64	0	0	0	0	0	0	0	0	0	0
Total	5.924	3.590	2.968	1.775	1.506	1.331	979	699	4.642	23.414

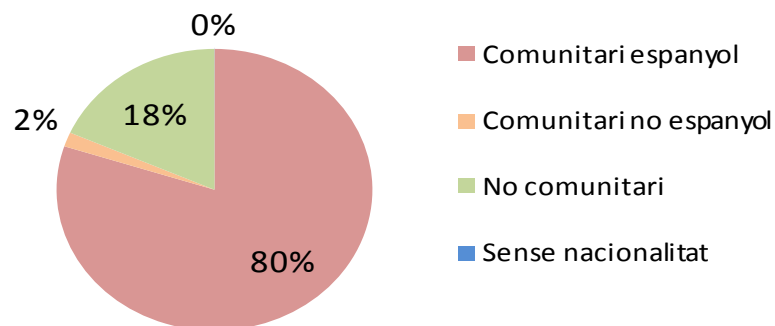
Durada de la demanda, Badalona maig 2012



* Elaboració pròpia a partir de les dades de l'Observatori del Treball de la Generalitat de Catalunya.

ATUR PER ÀMBIT DE NACIONALITAT							
	Total	Variació absoluta mes anterior	Variació relativa mes anterior		Variació absoluta any anterior	Variació relativa any anterior	(mateix mes)
Comunitari espanyol	18.720	59	0,32%	●	1.282	7,35%	●
Comunitari no espanyol	383	-7	-1,79%	●	-24	-5,90%	●
No comunitari	4.308	68	1,60%	●	66	1,56%	●
Sense nacionalitat	3	0	0,00%	●	0	0,00%	●
Total	23.414	120	0,52%	●	1.324	5,99%	●

Atur per àmbit de nacionalitat,
Badalona maig 2012

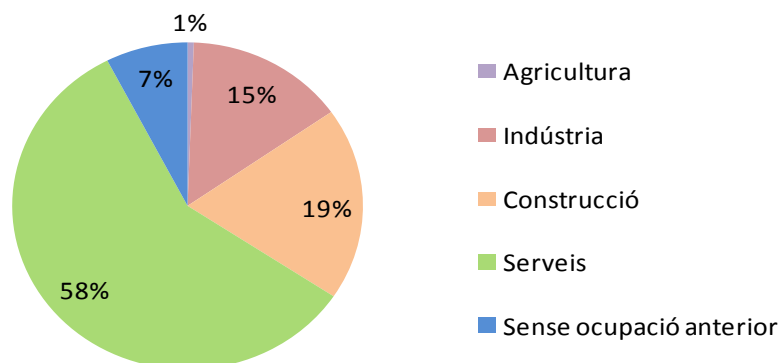


* Elaboració pròpia a partir de les dades de l'Observatori del Treball de la Generalitat de Catalunya.

ATUR PER SECTOR D'ACTIVITAT ECONÒMICA

	Total	Variació absoluta mes anterior	Variació relativa mes anterior		Variació absoluta any anterior	Variació relativa any anterior	(mateix mes)
Agricultura	134	-9	-6,29%	●	-2	-1,47%	●
Indústria	3.442	6	0,17%	●	241	7,53%	●
Construcció	4.464	6	0,13%	●	-3	-0,07%	●
Serveis	13.602	80	0,59%	●	1.151	9,24%	●
Sense ocup. anterior	1.772	37	2,13%	●	-63	-3,43%	●
Total	23.414	120	0,52%	●	1.324	5,99%	●

Atur per sector d'activitat econòmica,
Badalona maig 2012



Taxa d'atur registrat estimat - TARE

Municipi	Total Taxa TARE	Taxa d'atur 1r T'12 EPA **
Badalona	19,88%	
Barcelona	13,26%	
L'Hospitalet de Llobregat	17,72%	
Sant Adrià de Besòs	21,45%	
Santa Coloma de Gramenet	20,86%	
TOTAL COMARCA DEL BARCELONÈS	14,97%	
TOTAL PT Barcelonès Nord	20,34%	
TOTAL BARCELONA PROVÍNCIA	16,11%	
TOTAL BARCELONA PROVÍNCIA*		21,61%
TOTAL CATALUNYA	15,80%	
TOTAL CATALUNYA*		22,20%
TOTAL ESPANYA*		24,44%

* La taxes catalana i espanyola, juntament amb la provincial de Barcelona, estan calculades a partir de dades de població activa de l'Enquesta de Població Activa, INE. La diferència entre la TARE i la taxa d'atur registrat és la base sobre la qual es calcula; a la TARE fem servir les dades del darrer padró continu i en canvi, a la taxa d'atur registrat, es calcula en funció dels resultats de la EPA (INE).

** Les dades publicades a l'INE corresponen al primer trimestre de 2012.

Nota: la TARE ens mostra la relació entre la població desocupada registrada a les oficines d'ocupació (SOC) i la població activa local estimada (basada en els padrons continus anuals).

contractació
registrada

PER EDAT						
	total	<20	>=20 a <25	>=25 a <30	>=30 a <45	>=45
INDEFINIT	371	7	37	69	179	79
TEMPORAL	2.448	58	478	455	1.051	406

PER SEXE			
	total	homes	dones
INDEFINIT	371	208	163
TEMPORAL	2.448	1.167	1.281

PER SECTOR ECONÒMIC					
	total	Agricultura	Indústria	Construcció	Serveis
INDEFINIT	371	0	47	38	286
TEMPORAL	2.448	3	116	222	2.107

PER NIVELL D'ESTUDIS										
	total	Sense estudis	Estudis primaris incomplets	Estudis primaris complets	Programes de formació professional	Educació general	Tècnics-professionals superiors	Universitaris primer cicle	Universitaris segon i tercer cicle	Altres estudis post-secundaris
INDEFINIT	371	31	12	45	23	217	13	10	19	1
TEMPORAL	2.448	138	80	96	301	1.298	120	196	210	9

El nombre de contractes formalitzats al maig és de 2.819. Això suposa un augment del 7,35% respecte al passat mes d'abril, i una baixada del -15,19% en relació amb maig de 2011.

El pes de la contractació temporal, 86,84%, és molt elevat enfront del 13,16% de la contractació indefinida.

Per grups d'edat, se segueix la tendència de mesos anteriors ja que és el grup de persones entre 30 i 45 anys les que registren l'increment més destacat, amb un total de 1.230, és a dir, un 43,63% del total dels contractes formalitzats.

Referent a l'anàlisi de la contractació per sectors d'activitat econòmica, la contractació continua sent més alta en el sector serveis fins a arribar aquest mes un nombre de 2.393, el que representa un 84,88% del total de la contractació.



Ajuntament de Badalona



amb el suport de:

