



CONSELL COMARCAL DEL  
BARCELONÈS

**impuls  
impuls  
impuls  
projecte impuls**



Generalitat de Catalunya  
**Departament d'Empresa  
i Ocupació**



**PACTE PER L'OCUPACIÓ  
I EL DESENVOLUPAMENT  
DEL BARCELONÈS NORD**

# **EVOLUCIÓ MENSUAL DE L'ATUR REGISTRAT**

## **AL BARCELONÈS**

**Gener de 2012**

**Observatori del Barcelonès Nord**



**Observatori  
del Treball**



**Diputació  
Barcelona**

**Unió Europea**  
Fons social europeu  
L'FSE inverteix en el teu futur





## PRINCIPALS COMENTARIS – GENER DE 2012

Al Barcelonès Nord hi ha 39.724 persones inscrites a l'atur, que representen el 22,6% del total d'aturats del Barcelonès. El 22,5% (8.938 persones) són estrangeres. La taxa d'atur registrat estimada del Barcelonès Nord és del 19,88%. (Badalona: 19,41%, Sant Adrià: 20,99% i Santa Coloma: 20,44%). El 55,4% dels aturats són homes. Per grups d'edat, les persones d'entre 25 i 45 anys representen el 52,1%. Tot seguit hi ha els més grans de 45 anys (38,8%), mentre que els menors de 25 són el 9,1% restant.

Respecte de la durada de la situació d'atur, el grup majoritari el formen les persones que fa menys de 6 mesos que es troben a l'atur (46,1%). A continuació hi ha el grup dels treballadors que fa més de 12 mesos que no tenen feina (36,2%), mentre que les persones que fa entre 6 i 12 mesos que estan registrades a l'atur representen el 17,7% restant.

Per sectors d'activitat econòmica, el gran gruix dels aturats procedeix dels serveis (57,9%). Després hi ha els treballadors procedents de la construcció (20,1%), els de la indústria (14,6%) i els que no han tingut cap ocupació anterior (6,8%). Els procedents de l'agricultura tenen poc pes (0,6%).

### EVOLUCIÓ INTERANUAL DE L'ATUR REGISTRAT

- L'increment interanual del Barcelonès Nord (7,2%, 2.656 persones) és el segon més moderat de tots els àmbits. L'evolució més favorable és al Barcelonès (7%), i la més negativa a l'Estat (8,7%). Catalunya i l'àmbit metropolità se situen al mig (7,4%).
- Pels municipis del Barcelonès Nord el millor comportament és per Badalona (6,3%). Tot seguit hi ha Sant Adrià (8,2%), mentre la pitjor evolució és per Santa Coloma de Gramenet (8,5%).
- Entre els estrangers l'evolució és més dispar. El Barcelonès Nord és l'àmbit amb l'augment més alt (8,2%), seguit de l'àmbit metropolità (6,5%), la comarca (5,5%), Catalunya (5,2%) i l'Estat (3,5%).
- Per municipis l'ascens més contingut és a Badalona (3,9%), seguit de Sant Adrià (11,4%) i Santa Coloma (13,5%).
- hi ha dos col·lectius amb menys aturats que l'any passat: els menors de 25 anys (-0,2) i les persones sense ocupació anterior (-2,1%). Pels estrangers també n'hi ha dos: aturats de menys de 6 mesos de durada (-1,1%) i procedents de la construcció (-0,9%).
- Hi ha hagut grups amb una evolució anual més negativa que el conjunt de persones en situació d'atur (7,2%). Són les dones (8,8%), els aturats més grans de 45 anys (13,5%), els que fa entre 6 i 12 mesos que són a l'atur (8,4%), els que en fa més de 12 (9,3%), els aturats procedents de l'agricultura (32,6%, 56 persones) i els serveis (10,8%).

- Pels estrangers els col·lectius amb evolució més negativa que la mitjana (8,2%) són: les dones (23,2%), els aturats de menys de 25 anys (19,1%) i de més de 45 (19,3%), els que fa entre 6 i 12 mesos que són a l'atur (11,8%), els que en fa més de 12 (28,4%), així com els aturats procedents de l'agricultura (15,7%, 16 persones), indústria (9,3%), serveis (11,5%) i sense ocupació anterior (24,8%).

### EVOLUCIÓ MENSUAL DE L'ATUR REGISTRAT

- El gener és un mes dolent per l'atur, degut a la finalització de la campanya de Nadal. Així, tot i que ha crescut a tot arreu, cal destacar que l'increment d'aquest any és el segon més baix dels darrers anys. (Es pot veure als gràfics de les pàgines 12 a 16, que corresponen a la taxa de variació mensual de l'atur registrat, és a dir, el percentatge que l'atur creix o decreix respecte del mes anterior).
- El menor augment ha estat pel Barcelonès Nord (2%), seguit de l'àmbit metropolità (3%), Catalunya (3,1%), la comarca (3,4%) i l'Estat (4%).
- Pel que fa als municipis del Barcelonès Nord, Badalona i Santa Coloma (1,9%) registren l'ascens més contingut, i Sant Adrià el més alt (2,8%).
- Pels treballadors estrangers l'atur també creix a tots els àmbits. El millor comportament torna a ser pel Barcelonès Nord (0,1%), llavors Catalunya (1,7%), l'àmbit metropolità (1,8%), la comarca (2,3%) i l'Estat (2,4%).
- Al Barcelonès Nord baixa a Sant Adrià (-2,7%), i puja a Badalona (0,2%) i a Santa Coloma (0,3%).
- Pel conjunt dels treballadors baixa l'atur per les persones que fa entre 6 i 12 mesos que s'hi van registrar (-2,9%), pels procedents de la construcció (-0,3%) i els treballadors sense ocupació anterior (-1,7%).
- Pels estrangers baixa pels homes (-0,7%), els menors de 25 anys (-0,9%), els d'entre 25 i 45 (-0,7%), els que fa menys de 6 mesos que es van registrar a l'atur (-1,7%), els que en fa entre 6 i 12 (-0,6%) i pels procedents de l'agricultura (-3,3%) i la construcció (-3,1%).
- Pel conjunt de treballadors l'atur creix més que la mitjana mensual per: dones (2,8%), majors de 45 anys (2,4%), persones que fa menys de 6 mesos que es van registrar a l'atur (2,1%), més de 12 (4,4%) i aturats de l'agricultura (3,2%), la indústria (3%) i els serveis (3%).
- Pels estrangers l'atur augmenta més que el promig del mes (0,1%) per: dones (1,9%), aturats de més de 45 anys (2,8%), aturats de més de 12 mesos de durada (4,5%) i procedents de la indústria (5,3%) i els serveis (1,8%).

### SITUACIÓ DE L'ATUR REGISTRAT A GENER DE 2012

|                             | Període        |                | Variació anual |             | Període        |                | Variació mensual |             |
|-----------------------------|----------------|----------------|----------------|-------------|----------------|----------------|------------------|-------------|
|                             | Gener 2011     | Gener 2012     | Absoluta       | Relativa    | Desembre 2011  | Gener 2012     | Absoluta         | Relativa    |
| <b>COMARCA</b>              | <b>164.408</b> | <b>175.954</b> | <b>11.546</b>  | <b>7,0%</b> | <b>170.223</b> | <b>175.954</b> | <b>5.731</b>     | <b>3,4%</b> |
| Barcelona                   | 105.456        | 112.747        | 7.291          | 6,9%        | 108.624        | 112.747        | 4.123            | 3,8%        |
| Hospitalet de Llobregat, l' | 21.884         | 23.483         | 1.599          | 7,3%        | 22.643         | 23.483         | 840              | 3,7%        |
| <b>BARCELONÈS NORD</b>      | <b>37.068</b>  | <b>39.724</b>  | <b>2.656</b>   | <b>7,2%</b> | <b>38.956</b>  | <b>39.724</b>  | <b>768</b>       | <b>2,0%</b> |
| Badalona                    | 21.518         | 22.863         | 1.345          | 6,3%        | 22.447         | 22.863         | 416              | 1,9%        |
| Sant Adrià de Besòs         | 3.418          | 3.697          | 279            | 8,2%        | 3.595          | 3.697          | 102              | 2,8%        |
| Santa Coloma de Gramenet    | 12.132         | 13.164         | 1.032          | 8,5%        | 12.914         | 13.164         | 250              | 1,9%        |
| ESPANYA                     | 4.231.003      | 4.599.829      | 368.826        | 8,7%        | 4.422.359      | 4.599.829      | 177.470          | 4,0%        |
| CATALUNYA                   | 589.623        | 633.210        | 43.587         | 7,4%        | 614.244        | 633.210        | 18.966           | 3,1%        |
| ÀMBIT METROPOLITÀ           | 394.944        | 424.207        | 29.263         | 7,4%        | 411.755        | 424.207        | 12.452           | 3,0%        |

### DETALL DEL BARCELONÈS NORD

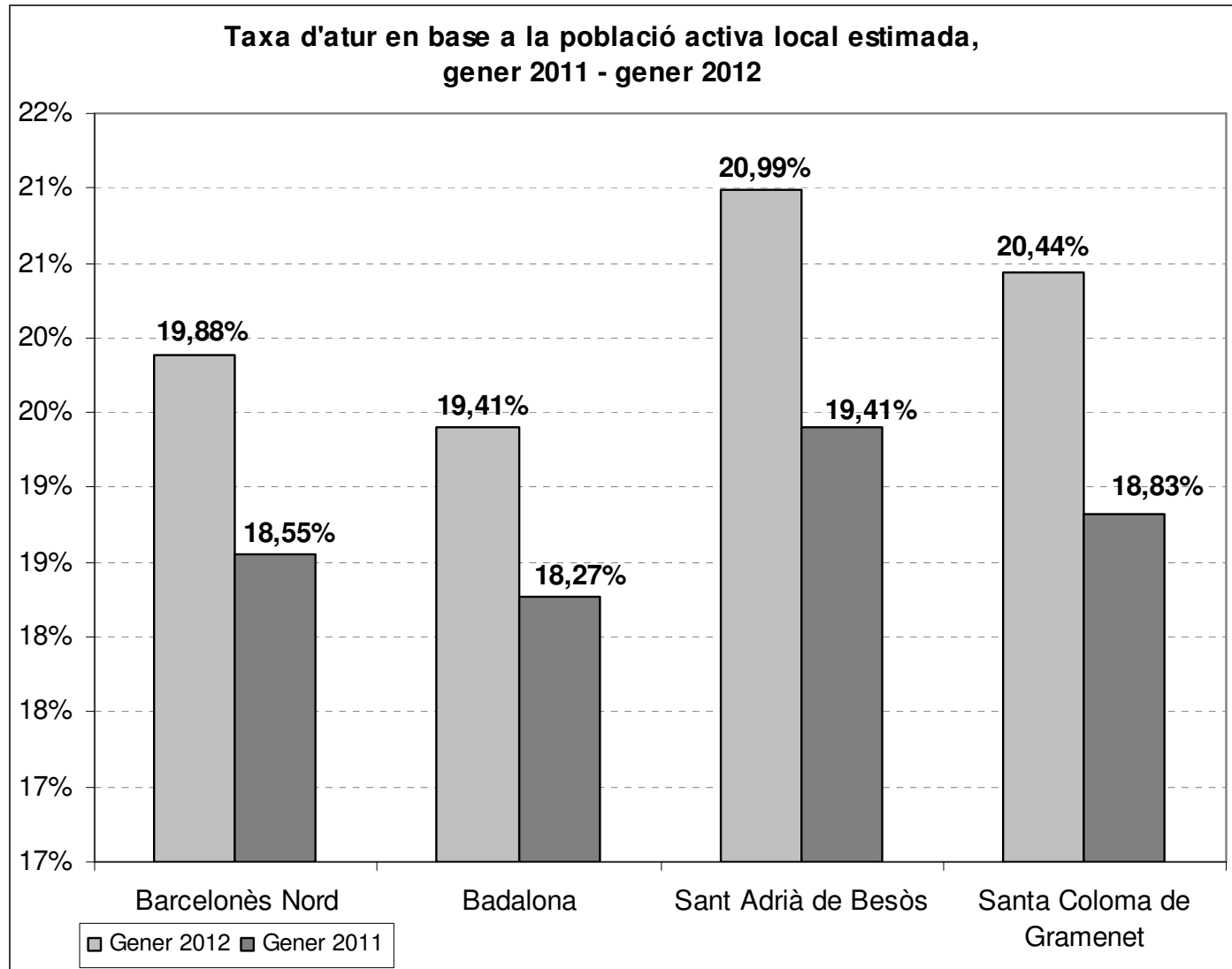
|                         | Període       |               | Variació anual |             | Període       |               | Variació mensual |             |
|-------------------------|---------------|---------------|----------------|-------------|---------------|---------------|------------------|-------------|
|                         | Gener 2011    | Gener 2012    | Absoluta       | Relativa    | Desembre 2011 | Gener 2012    | Absoluta         | Relativa    |
| <b>Total</b>            | <b>37.068</b> | <b>39.724</b> | <b>2.656</b>   | <b>7,2%</b> | <b>38.956</b> | <b>39.724</b> | <b>768</b>       | <b>2,0%</b> |
| Homes                   | 20.774        | 21.996        | 1.222          | 5,9%        | 21.706        | 21.996        | 290              | 1,3%        |
| Dones                   | 16.294        | 17.728        | 1.434          | 8,8%        | 17.250        | 17.728        | 478              | 2,8%        |
| <25                     | 3.636         | 3.629         | -7             | -0,2%       | 3.609         | 3.629         | 20               | 0,6%        |
| >=25 a <45              | 19.852        | 20.683        | 831            | 4,2%        | 20.291        | 20.683        | 392              | 1,9%        |
| >=45                    | 13.580        | 15.412        | 1.832          | 13,5%       | 15.056        | 15.412        | 356              | 2,4%        |
| Fins a 6 mesos          | 17.437        | 18.326        | 889            | 5,1%        | 17.944        | 18.326        | 382              | 2,1%        |
| De 6 a 12 mesos         | 6.488         | 7.030         | 542            | 8,4%        | 7.243         | 7.030         | -213             | -2,9%       |
| Més de 12 mesos         | 13.143        | 14.368        | 1.225          | 9,3%        | 13.769        | 14.368        | 599              | 4,4%        |
| Agricultura             | 172           | 228           | 56             | 32,6%       | 221           | 228           | 7                | 3,2%        |
| Indústria               | 5.675         | 5.818         | 143            | 2,5%        | 5.649         | 5.818         | 169              | 3,0%        |
| Construcció             | 7.692         | 7.974         | 282            | 3,7%        | 7.995         | 7.974         | -21              | -0,3%       |
| Serveis                 | 20.752        | 22.985        | 2.233          | 10,8%       | 22.326        | 22.985        | 659              | 3,0%        |
| Sense Ocupació Anterior | 2.777         | 2.719         | -58            | -2,1%       | 2.765         | 2.719         | -46              | -1,7%       |

**SITUACIÓ DE L'ATUR REGISTRAT DELS ESTRANGERS A GENER DE 2012**

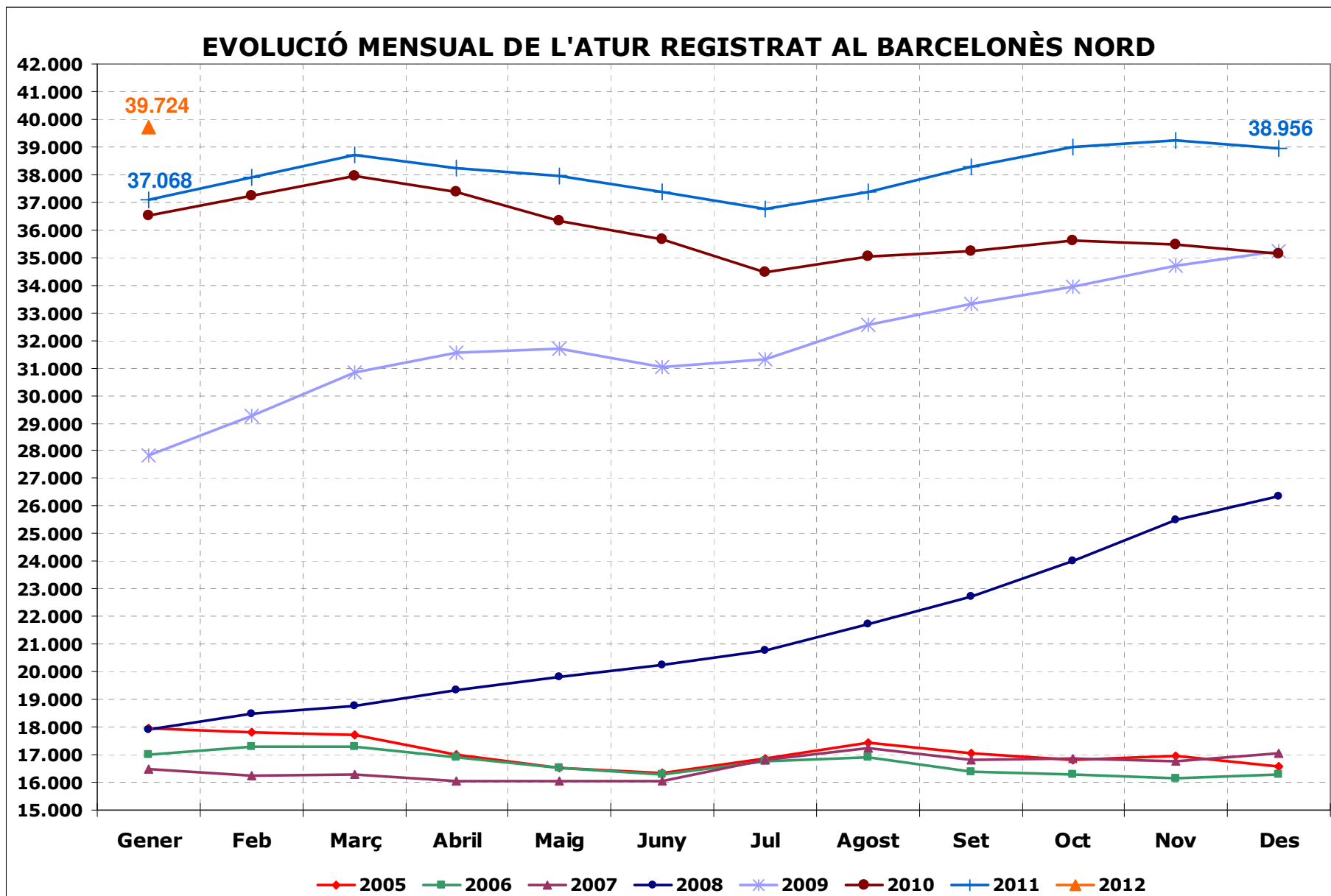
|                             | Període       |               | Variació anual |             | Període       |               | Variació mensual |             |
|-----------------------------|---------------|---------------|----------------|-------------|---------------|---------------|------------------|-------------|
|                             | Gener 2011    | Gener 2012    | Absoluta       | Relativa    | Desembre 2011 | Gener 2012    | Absoluta         | Relativa    |
| <b>COMARCA</b>              | <b>38.936</b> | <b>41.087</b> | <b>2.151</b>   | <b>5,5%</b> | <b>40.170</b> | <b>41.087</b> | <b>917</b>       | <b>2,3%</b> |
| Barcelona                   | 23.818        | 24.749        | 931            | 3,9%        | 24.055        | 24.749        | 694              | 2,9%        |
| Hospitalet de Llobregat, l' | 6.854         | 7.400         | 546            | 8,0%        | 7.186         | 7.400         | 214              | 3,0%        |
| <b>BARCELONÈS NORD</b>      | <b>8.264</b>  | <b>8.938</b>  | <b>674</b>     | <b>8,2%</b> | <b>8.929</b>  | <b>8.938</b>  | <b>9</b>         | <b>0,1%</b> |
| Badalona                    | 4.523         | 4.701         | 178            | 3,9%        | 4.692         | 4.701         | 9                | 0,2%        |
| Sant Adrià de Besòs         | 352           | 392           | 40             | 11,4%       | 403           | 392           | -11              | -2,7%       |
| Santa Coloma de Gramenet    | 3.389         | 3.845         | 456            | 13,5%       | 3.834         | 3.845         | 11               | 0,3%        |
| ESPANYA                     | 619.276       | 641.028       | 21.752         | 3,5%        | 625.903       | 641.028       | 15.125           | 2,4%        |
| CATALUNYA                   | 135.771       | 142.887       | 7.116          | 5,2%        | 140.564       | 142.887       | 2.323            | 1,7%        |
| ÀMBIT METROPOLITÀ           | 80.778        | 86.021        | 5.243          | 6,5%        | 84.486        | 86.021        | 1.535            | 1,8%        |

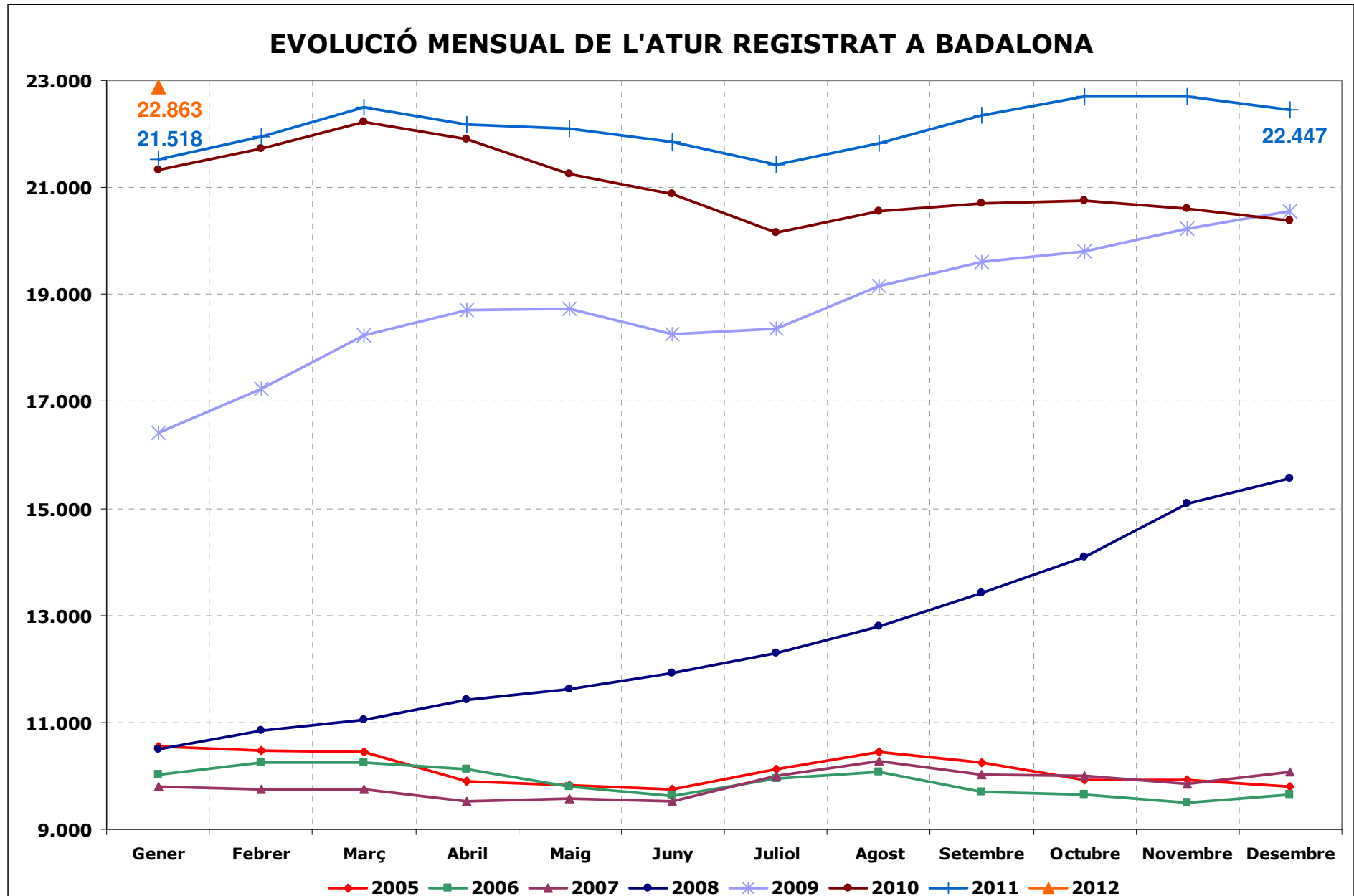
**DETALL DEL BARCELONÈS NORD**

|                         | Període      |              | Variació anual |             | Període       |              | Variació mensual |             |
|-------------------------|--------------|--------------|----------------|-------------|---------------|--------------|------------------|-------------|
|                         | Gener 2011   | Gener 2012   | Absoluta       | Relativa    | Desembre 2011 | Gener 2012   | Absoluta         | Relativa    |
| <b>Total</b>            | <b>8.264</b> | <b>8.938</b> | <b>674</b>     | <b>8,2%</b> | <b>8.929</b>  | <b>8.938</b> | <b>9</b>         | <b>0,1%</b> |
| Homes                   | 5.944        | 6.079        | 135            | 2,3%        | 6.123         | 6.079        | -44              | -0,7%       |
| Dones                   | 2.320        | 2.859        | 539            | 23,2%       | 2.806         | 2.859        | 53               | 1,9%        |
| <25                     | 613          | 730          | 117            | 19,1%       | 737           | 730          | -7               | -0,9%       |
| >=25 a <45              | 5.826        | 6.031        | 205            | 3,5%        | 6.074         | 6.031        | -43              | -0,7%       |
| >=45                    | 1.825        | 2.177        | 352            | 19,3%       | 2.118         | 2.177        | 59               | 2,8%        |
| Fins a 6 mesos          | 4.753        | 4.700        | -53            | -1,1%       | 4.783         | 4.700        | -83              | -1,7%       |
| De 6 a 12 mesos         | 1.633        | 1.826        | 193            | 11,8%       | 1.837         | 1.826        | -11              | -0,6%       |
| Més de 12 mesos         | 1.878        | 2.412        | 534            | 28,4%       | 2.309         | 2.412        | 103              | 4,5%        |
| Agricultura             | 102          | 118          | 16             | 15,7%       | 122           | 118          | -4               | -3,3%       |
| Indústria               | 580          | 634          | 54             | 9,3%        | 602           | 634          | 32               | 5,3%        |
| Construcció             | 2.948        | 2.920        | -28            | -0,9%       | 3.014         | 2.920        | -94              | -3,1%       |
| Serveis                 | 3.877        | 4.321        | 444            | 11,5%       | 4.246         | 4.321        | 75               | 1,8%        |
| Sense Ocupació Anterior | 757          | 945          | 188            | 24,8%       | 945           | 945          | 0                | 0,0%        |



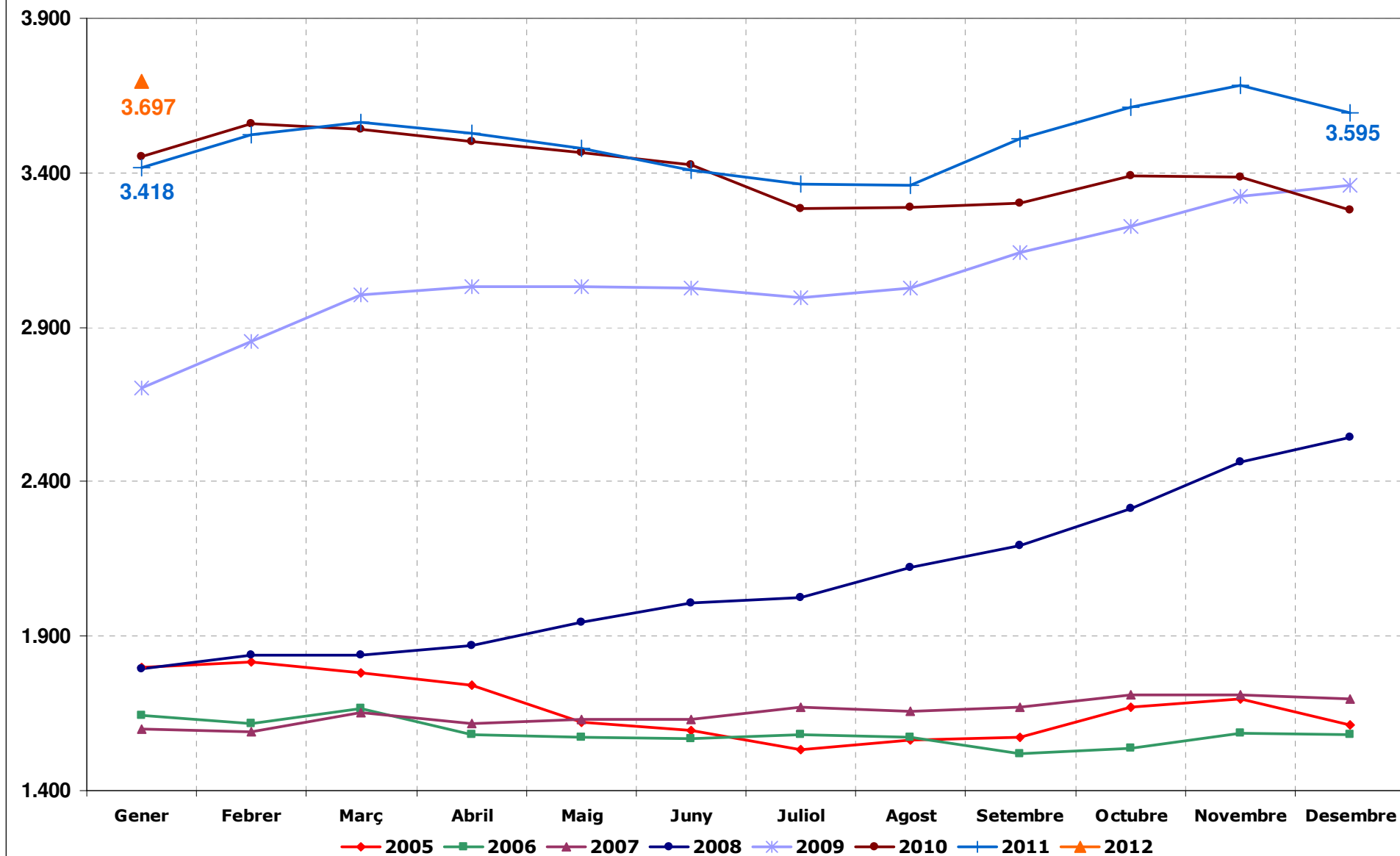
Nota: Taxa d'atur calculada en base a la població activa local estimada a partir de les taxes d'activitat provincials de l'EPA i el padró municipal de 2011, segons metodologia de la Xarxa d'Observatoris de Desenvolupament Local de la província de Barcelona. A la web de l'Observatori del Barcelonès Nord podeu consultar la nota metodològica completa: <http://www.barcelones.cat/pacte/documents/observatori.asp>



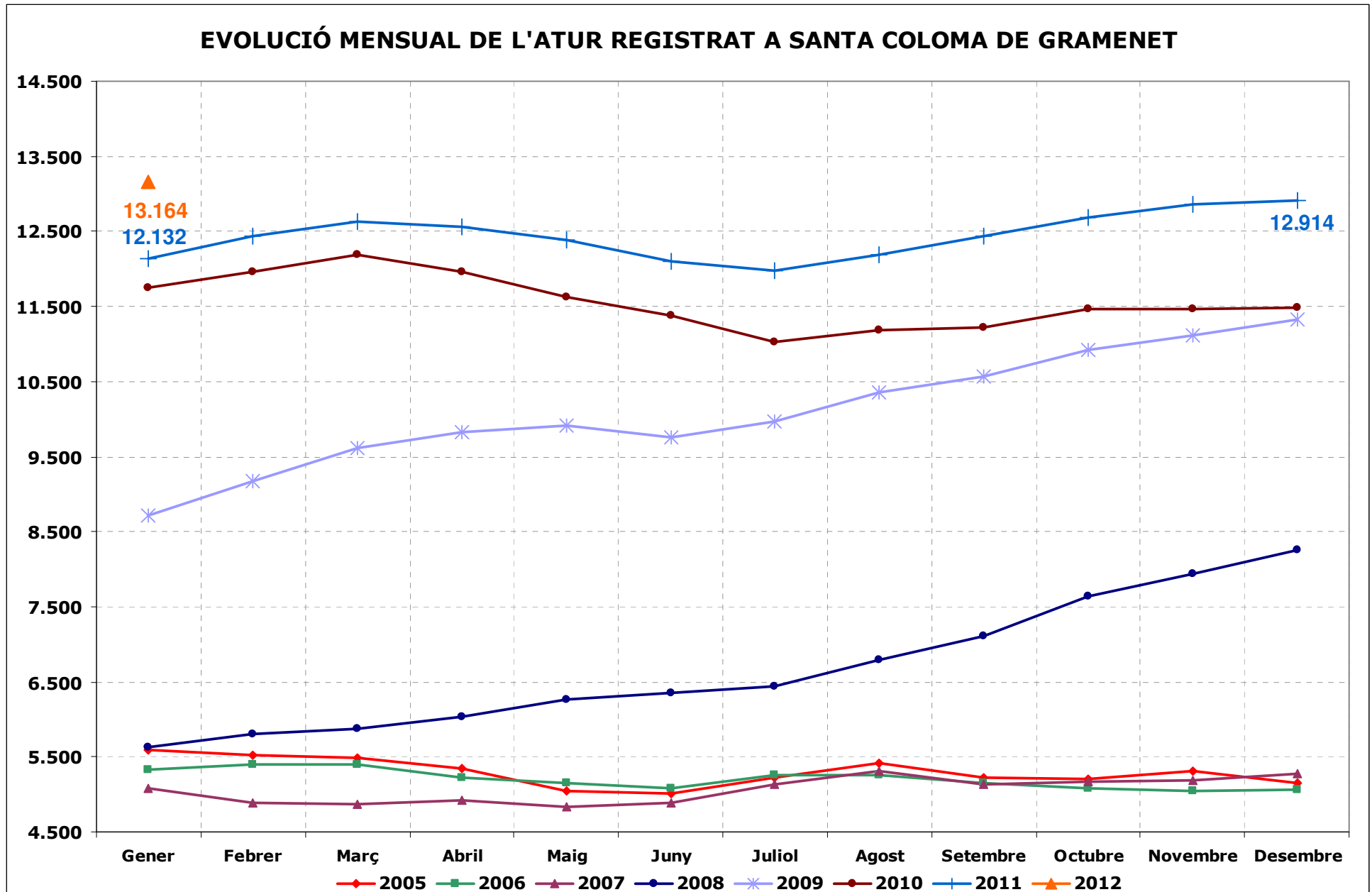


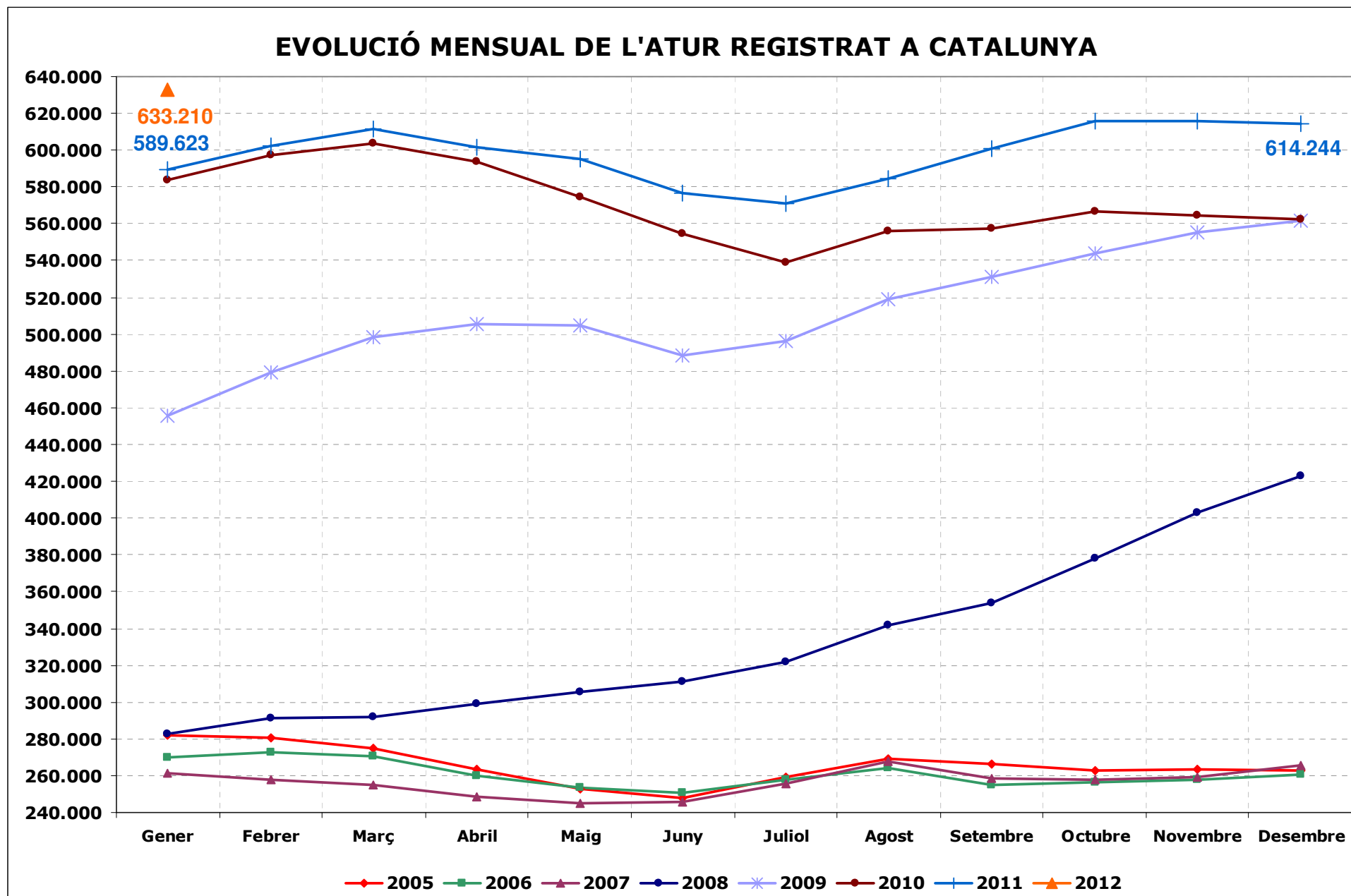


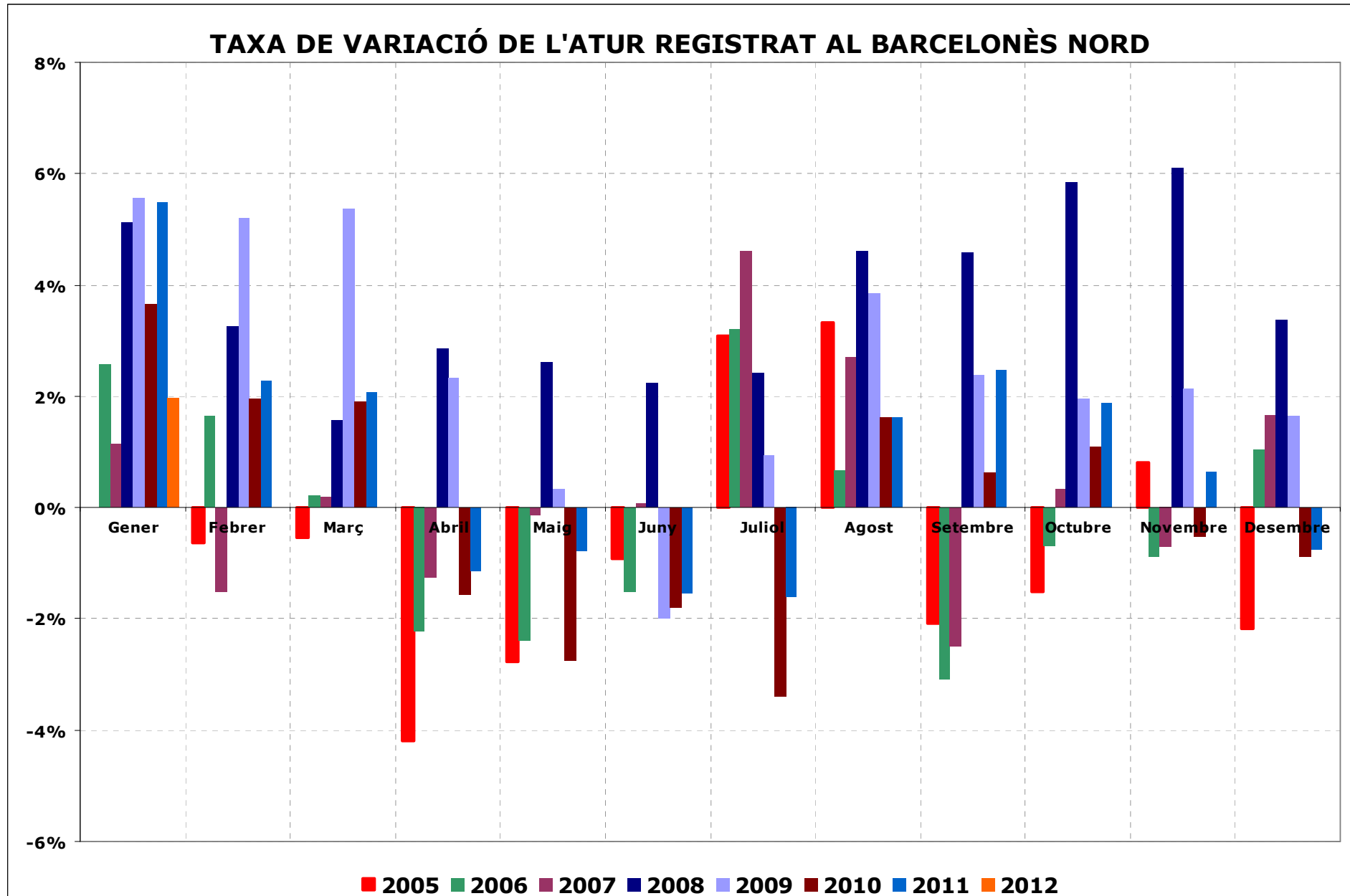
## EVOLUCIÓ MENSUAL DE L'ATUR REGISTRAT A SANT ADRIÀ DE BESÒS

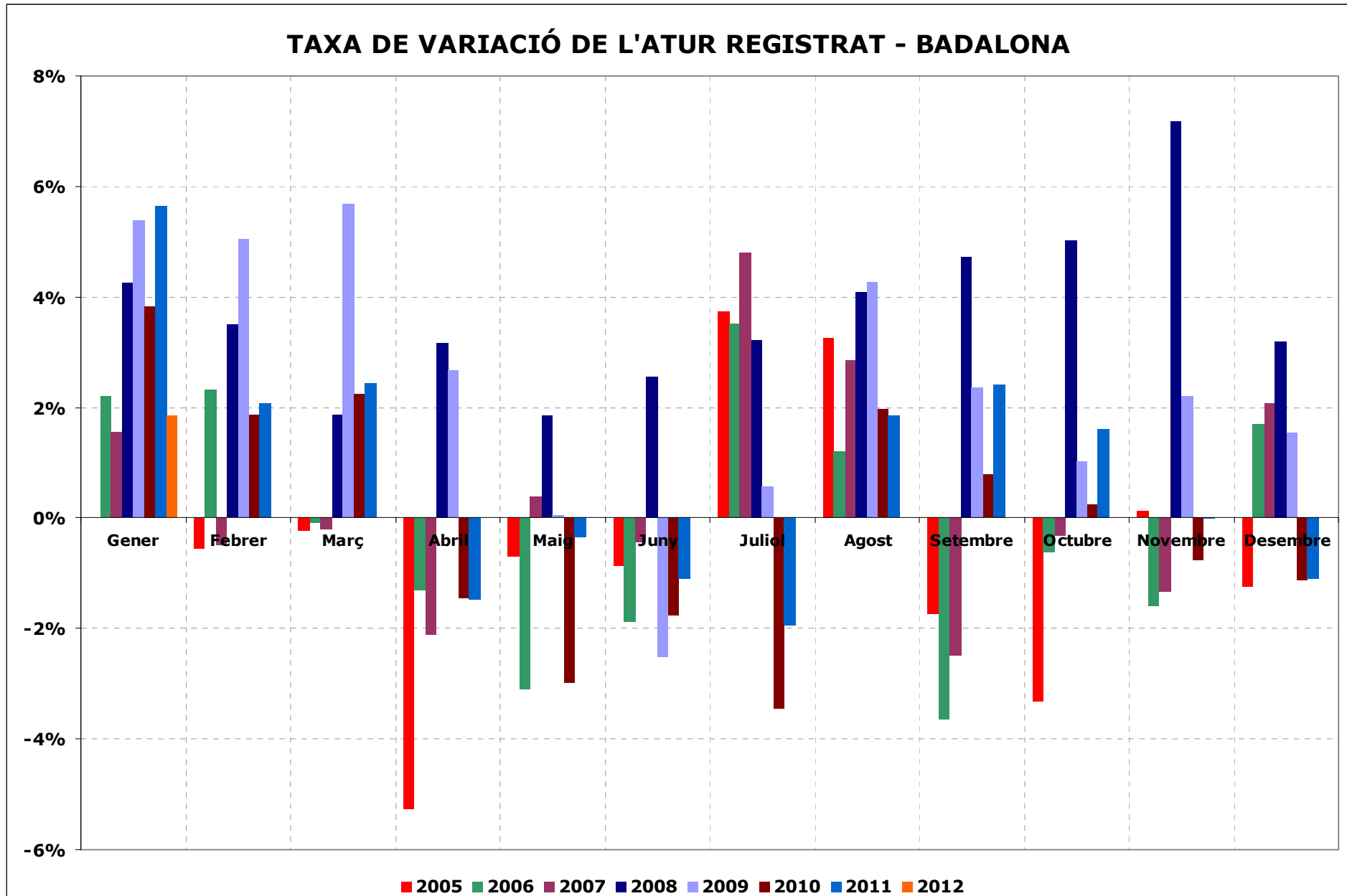


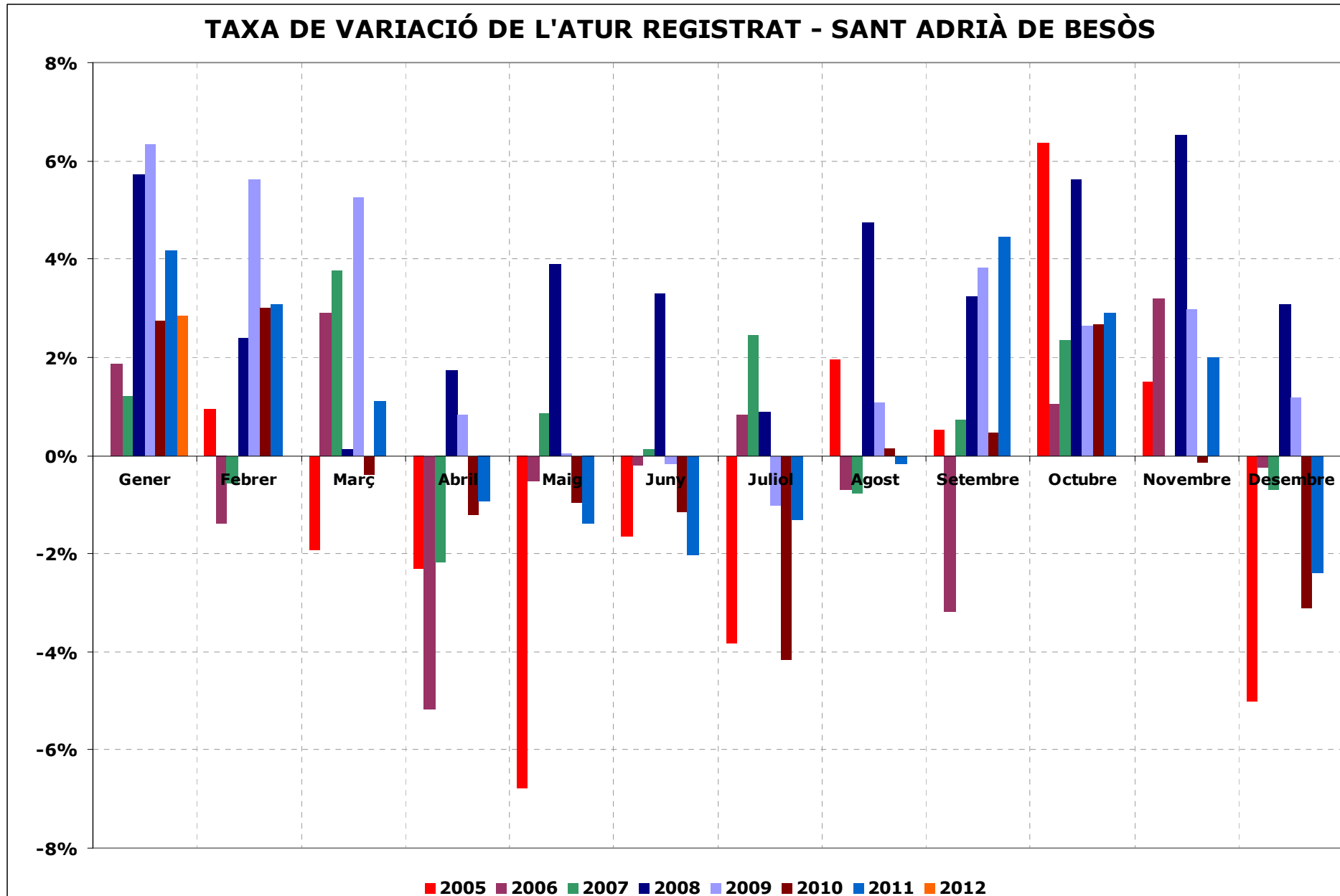
Font: elaboració pròpia a partir de dades de l'Observatori del Treball, Departament d'Empresa i Ocupació.



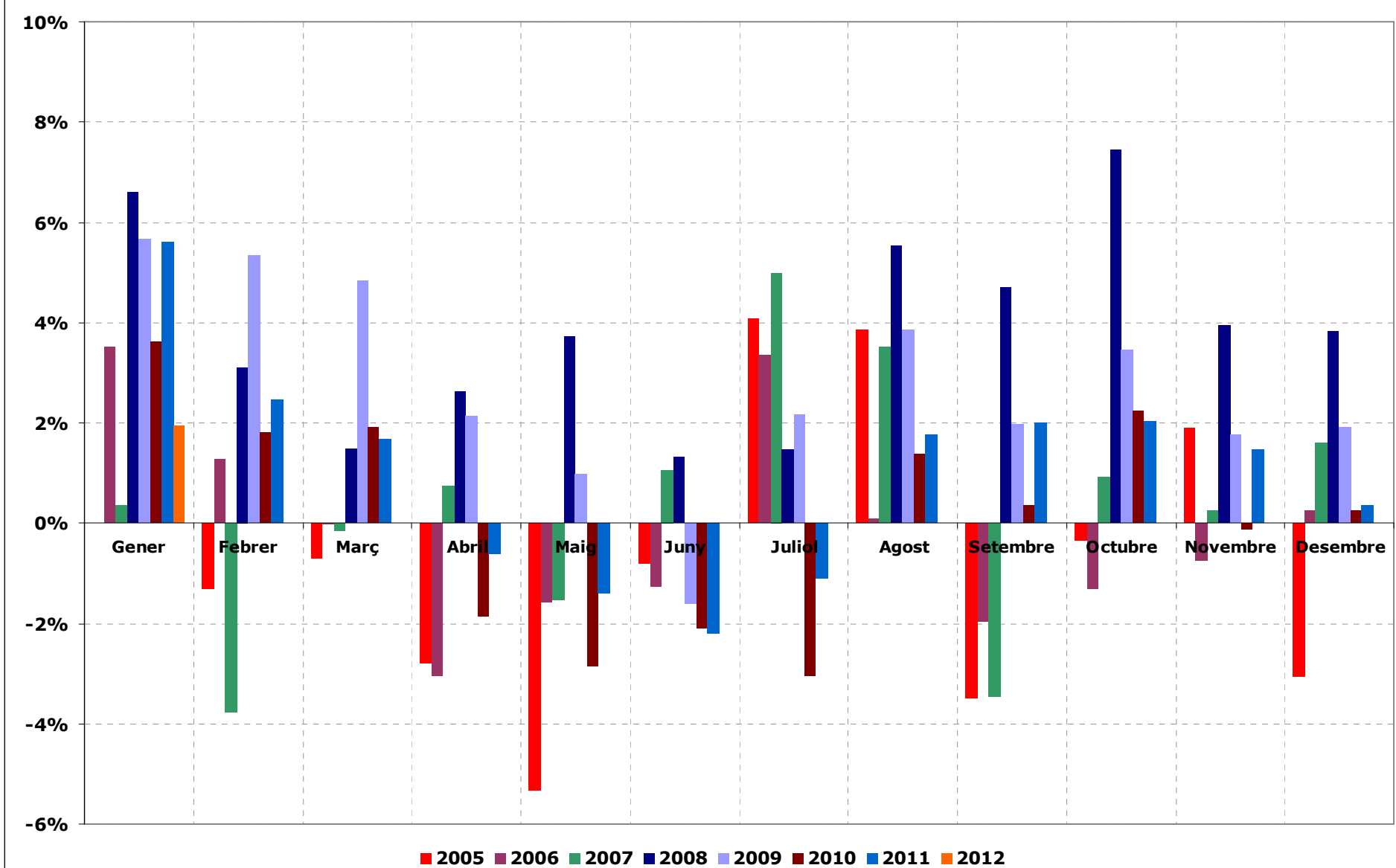


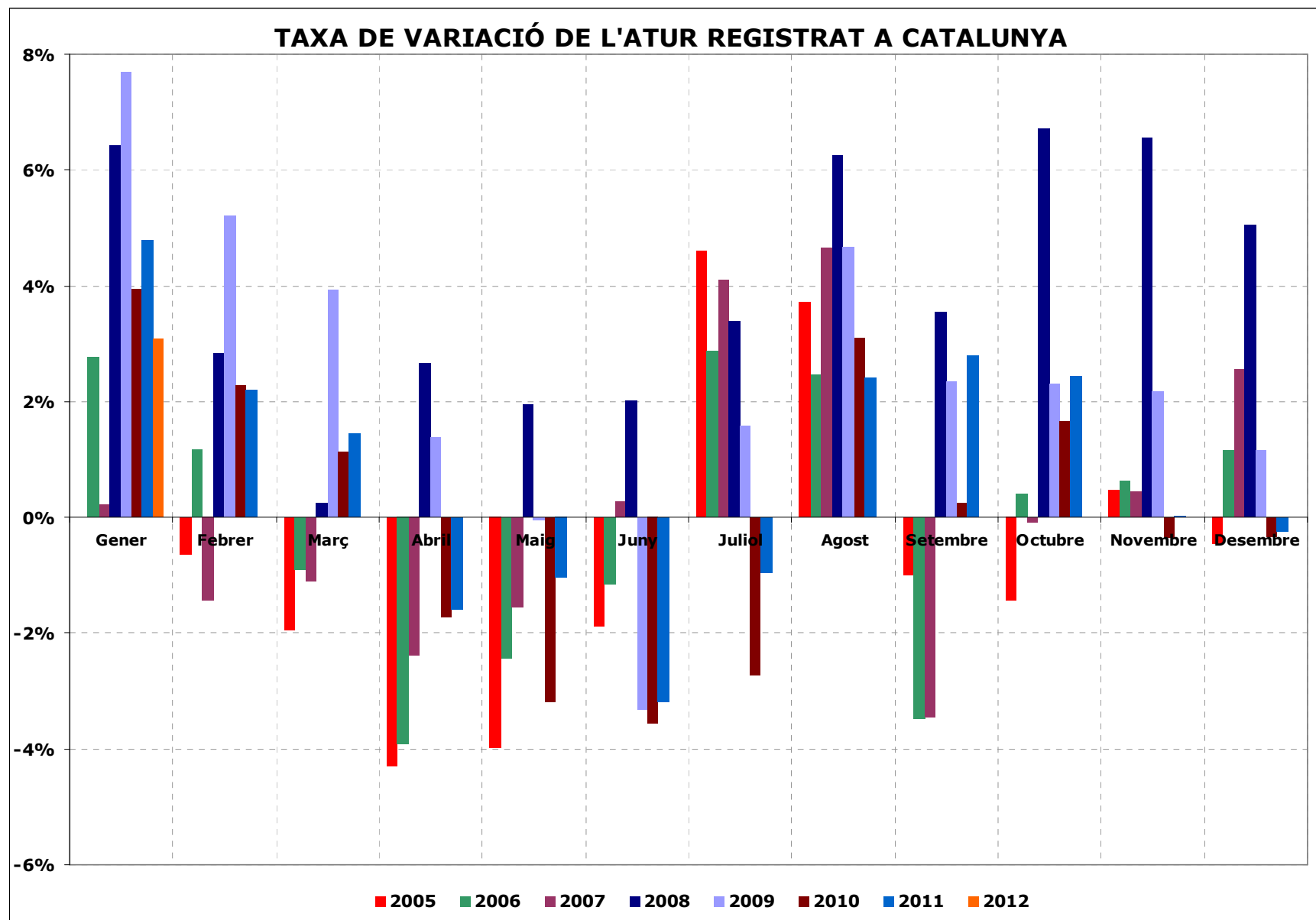






### TAXA DE VARIACIÓ DE L'ATUR REGISTRAT - SANTA COLOMA GRAMENET





Font: elaboració pròpia a partir de dades de l'Observatori del Treball, Departament d'Empresa i Ocupació.