

Observatorio de
las Ocupaciones

2011
Informe del Mercado de Trabajo
Barcelona
Datos 2010



Observatorio de
las Ocupaciones

2011
**Informe del Mercado de
Trabajo de Barcelona**
Datos 2010

Catálogo general de publicaciones oficiales

Edición realizada por el Servicio Público de Empleo Estatal

Subdirección General de Estadística e Información
Área de Organización y Planificación de la Gestión
Observatorio de las Ocupaciones
Condesa de Venadito, 9. 28027 - Madrid

Equipo de Trabajo de la Dirección Provincial de Barcelona

PRESENTACIÓN

El Servicio Público de Empleo Estatal presenta un año más, *El Informe de Mercado de Trabajo de la provincia de Barcelona*, como parte de los estudios que viene desarrollando el Observatorio de las Ocupaciones a través de sus unidades territoriales, con el objetivo de proporcionar al usuario una información completa y actualizada, facilitar el intercambio de información y aportar elementos de reflexión sobre el estudio del mercado de trabajo.

Esta publicación se estructura en una serie de capítulos que tienen como objetivo presentar de forma clara y sencilla las principales variables que determinan el mercado laboral a lo largo del año, facilitando conocer cuál es su situación, así como los cambios coyunturales y estructurales que presenta dicho mercado, sin olvidar la tendencia y evolución de los últimos años. También se informa sobre la movilidad de los trabajadores, las perspectivas de empleo en los diferentes sectores o actividades de la provincia, así como de los parados beneficiarios de prestaciones, atendiendo tanto, al tipo de prestación, como a las características sociodemográficas de estos perceptores y los datos más significativos de empleo a nivel municipal.

Por otra parte, y continuando con la línea de actuación que viene desarrollando el Observatorio de las Ocupaciones, se mantienen los criterios de calidad y homogeneidad establecidos en cuanto a estructura y contenido, para que en todos los ámbitos geográficos se disponga de la misma información.

Barcelona, abril 2011

ÍNDICE

PRESENTACIÓN	2
METODOLOGÍA	4
OBJETIVOS.....	5
DATOS MÁS RELEVANTES.....	7
1. DEMOGRAFÍA Y POBLACIÓN ACTIVA	10
1.1. Datos demográficos	10
1.2. Población activa	11
2. ESTRUCTURA EMPRESARIAL.....	14
2.1. Evolución de empresas y trabajadores	14
2.2. Perfil de los trabajadores afiliados a la Seguridad Social	14
2.3. Empresas y trabajadores por sectores y secciones de actividad económica.....	15
2.4. Trabajadores afiliados al Régimen General según temporalidad y jornada laboral	17
2.5. Trabajadores afiliados al Régimen General según tamaño de las empresas	17
3. CONTRATOS DE TRABAJO	19
3.1. Evolución de la contratación	19
3.2. Perfil del trabajador contratado	20
3.3. Contratación según Sectores Económicos	23
3.4. Tipología de la contratación	25
3.5. Movilidad geográfica de la contratación.....	27
4. DEMANDA DE EMPLEO Y PARO REGISTRADO.....	30
4.1. Evolución del número de demandantes parados y no parados.....	30
4.2. Perfil del paro registrado	31
4.3. Paro registrado según Sectores Económicos.....	34
4.4. Beneficiarios de prestaciones por desempleo	36
5. OCUPACIONES.....	39
5.1. Ocupaciones más relevantes en la contratación	39
5.2. Ocupaciones más relevantes solicitadas por los parados	42
6. INFORMACIÓN MUNICIPAL.....	45
7. ANEXOS	54
7.1. ACTIVIDADES ECONÓMICAS. DATOS MÁS RELEVANTES	54
7.2. OCUPACIONES. DATOS MÁS RELEVANTES	58
ÍNDICE DE TABLAS Y GRÁFICOS	61
FUENTES	62

METODOLOGÍA

Para la elaboración del informe se utilizan fundamentalmente los siguientes procedimientos:

- Estudio comparativo, basado en el análisis de datos de diferentes periodos para poder establecer relaciones entre ellos y explicar las variaciones que se manifiesten en los mismos.
- Análisis cuantitativo y cualitativo de las diversas variables que componen el mercado de trabajo, así como su interacción que permitan obtener resultados más amplios y complejos que contemplen perspectivas diferentes en función de la variable que predomine.
- Análisis estadístico, fundamentalmente a través de distribuciones y variables categóricas, tanto nominales como ordinales, representadas mediante diferentes tipos de gráficos.

OBJETIVOS

Entre los objetivos que se pretenden conseguir en esta publicación destacan los siguientes:

1. Ofrecer una información resumida, pero al mismo tiempo suficiente, de tal manera que sirva de orientación básica y eficaz a la hora de tomar cualquier decisión a nivel institucional.
2. Acercar la información al ámbito que rodea al usuario para que pueda aprovechar mejor las posibilidades que ofrece el mercado laboral de su entorno en cuanto a formación y empleo.
3. Actualizar la información que el Observatorio de las Ocupaciones presenta en la página Web del Servicio Público de Empleo Estatal (www.sepe.es) sobre cada uno de los mercados de trabajo provinciales.
4. Profundizar y mejorar el conocimiento de los factores que influyen e integran el mercado de trabajo.
5. Servir de base para la elaboración de otros informes del propio Observatorio de las Ocupaciones.

DATOS MÁS RELEVANTES

DATOS MÁS RELEVANTES

▪ Demografía y Población

El número de personas empadronadas en la provincia de Barcelona asciende a 5.511.147. El 73,36% de la población catalana vive en la provincia de Barcelona, representando el 11,72% del conjunto del Estado.

El 50,82% son mujeres (porcentaje mayor que el 50,42% de Catalunya y el 50,61% estatal). En cuanto a la estructura de la población por edades, los menores de 15 años representan el 15,13%, los de 15 a 64, el 68,27% y los mayores de 64 años, el 16,60%.

Con respecto a 2009, la población activa aumenta un 0,84%, los ocupados disminuyen un -0,25% y los parados tienen un incremento del 6,18%.

▪ Estructura Empresarial

El total de empresas en alta en la provincia de Barcelona es de 209.442, lo que supone una variación negativa con respecto a 2009 del -1,34%. También es negativa, aunque más leve, la variación interanual de los trabajadores (-0,39%).

El régimen General aglutina el 81,25% del total de afiliados, seguido de los trabajadores Autónomos con un 16,29%. Respecto a 2009, descienden el Agrario (-6,96%), los Autónomos (-1,51%) y el General (-0,16%); y aumentan los trabajadores del Mar (1,32%) y los del Hogar (0,57%).

Del total de trabajadores afiliados, el 53,14% son hombres y el 46,86% son mujeres. Respecto a 2009, los hombres han descendido un -1,32% y en cambio las mujeres afiliadas han aumentado un 0,69%.

▪ Contratos de Trabajo

En 2010 los contratos aumentan un 4,95% con respecto al año anterior y las personas contratadas un 0,11%. Hay un aumento de la contratación en ambos sexos, en los hombres representa el 6,94% y en las mujeres el 3,04%.

En el sector Servicios es donde se da la mayor parte de la contratación (86,02%). En cuanto a la evolución, respecto a 2009 aumenta la contratación en todos los sectores excepto en Construcción, donde el descenso es del -13,48%.

Las modalidades en que se registra mayor número de contratos, ambas temporales, son Eventual circunstancias de la producción con un 37,64% y Obra o servicio con un 31,53%.

La contratación a extranjeros ha descendido en un -2,66% con respecto a 2009. Por continentes, un 44,80% de los contratados extranjeros son originarios de América, un 22,99% de Europa y un 19,59% de África.

▪ Demanda de Empleo y Paro Registrado

El número de demandantes de empleo parados ha disminuido un -0,76% con respecto a 2009.

La evolución por sectores económicos muestra que Agricultura es el sector más afectado en cuanto al aumento en el número de parados (34,99%). En 2010 destaca el descenso del paro en el sector de la Construcción (-4,31%) por primera vez en la evolución del quinquenio y, también, Industria por ser el sector donde más resalta la disminución de parados con respecto al año anterior (-9,40%).

Con respecto a 2009, el número de beneficiarios de prestaciones por desempleo ha disminuido en 19.944 personas (-5,73%). Las prestaciones Contributivas representan un 57,00%, los Subsidios un 40,70% y la Renta Activa de Inserción un 2,30%.

El número de parados extranjeros ha aumentado un 5,55% con respecto a 2009. El continente de procedencia al que pertenecen la mayoría de los demandantes parados extranjeros es África, en segundo lugar América y en tercer lugar Europa.

▪ Ocupaciones

Del análisis por ocupaciones se desprende que la más demandada por la población parada es Peones de las industrias manufactureras.

La ocupación con un mayor número de contratos es Personal de limpieza. En cuanto a la estacionalidad, de las diez ocupaciones más contratadas, cinco tienen el mayor número de contratos en el mes de julio: Personal de limpieza, Peones de industrias manufactureras, Empleados administrativos sin tareas de atención al público, Peones del transporte y Peones de la construcción de edificios.

▪ Información Municipal

De los 311 municipios de la provincia de Barcelona, los más relevantes en cuanto al número de habitantes (más de 80.000), son Barcelona, L'Hospitalet de Llobregat, Badalona, Terrassa, Sabadell, Mataró, Santa Coloma de Gramenet, Cornellà de Llobregat, Sant Boi de Llobregat y Sant Cugat del Vallès. Todos ellos agrupan alrededor del 55% del total de la población, el 62,45% de las afiliaciones, el 64,89% de los contratos y el 53,05% de las personas paradas.

DEMOGRAFÍA Y POBLACIÓN ACTIVA

1. DEMOGRAFÍA Y POBLACIÓN ACTIVA

Los datos de este capítulo proceden del Padrón Municipal y de la Encuesta de Población Activa,

ambas operaciones estadísticas elaboradas por el Instituto Nacional de Estadística (INE).

1.1. Datos demográficos

Según las cifras de población del Padrón Municipal a 1 de enero de 2010, aprobadas por Real Decreto 1612/2010, de 7 de diciembre (BOE 311 de 23 de diciembre), el número de personas empadronadas en la provincia de Barcelona asciende a 5.511.147.

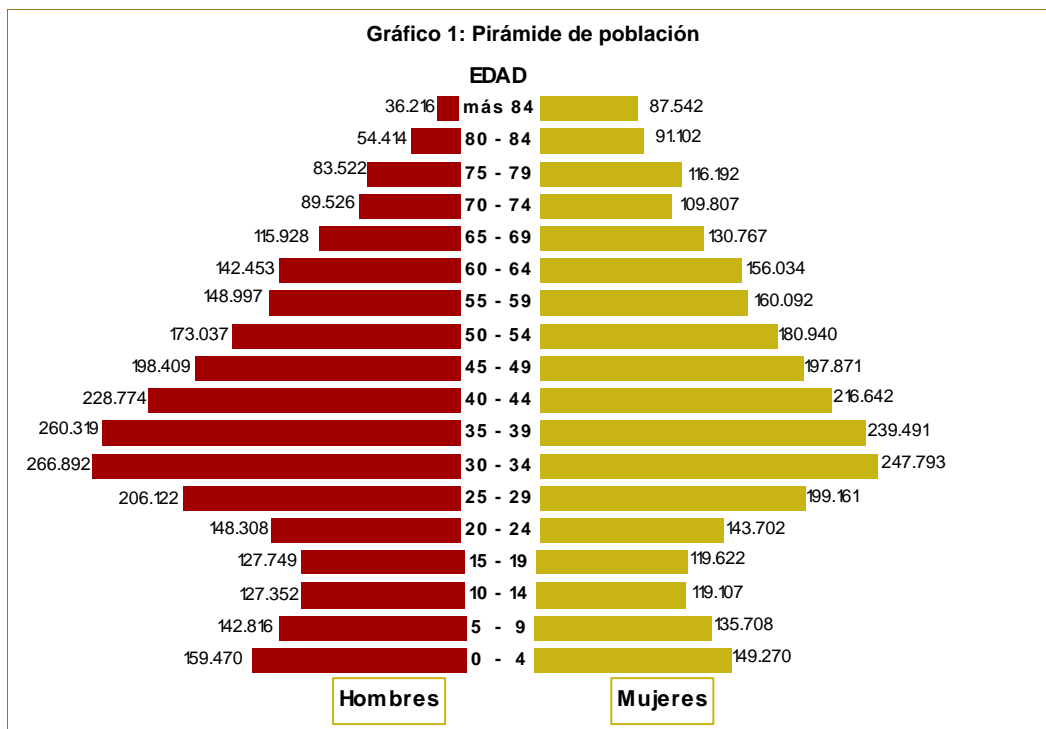
11,72% del conjunto del Estado. El 50,82% son mujeres (porcentaje mayor que el 50,42% de Catalunya y el 50,61% estatal).

En 2010, el 73,36% de la población catalana vive en la provincia de Barcelona, representando el

En cuanto a la estructura de la población por edades, los menores de 15 años representan el 15,13%, los de 15 a 64, el 68,27% y los mayores de 64 años, el 16,60%.

Año	Barcelona			Catalunya			España		
	Hombres	Mujeres	Total	Hombres	Mujeres	Total	Hombres	Mujeres	Total
2006	2.615.776	2.693.628	5.309.404	3.543.706	3.590.991	7.134.697	22.100.466	22.608.498	44.708.964
2007	2.623.719	2.708.794	5.332.513	3.578.176	3.632.332	7.210.508	22.339.962	22.860.775	45.200.737
2008	2.668.359	2.748.088	5.416.447	3.661.028	3.703.050	7.364.078	22.847.737	23.310.085	46.157.822
2009	2.703.137	2.784.798	5.487.935	3.713.765	3.761.655	7.475.420	23.116.988	23.628.819	46.745.807
2010	2.710.304	2.800.843	5.511.147	3.724.515	3.787.866	7.512.381	23.226.185	23.794.846	47.021.031

Fuente: INE. Padrón Municipal. 1 de enero de cada año



Fuente: INE. Padrón Municipal. 1 enero 2010

1.2. Población activa

Con respecto a 2009, la población activa aumenta un 0,84%, los ocupados disminuyen un -0,25% y los parados tienen un incremento del 6,18%.

Si se hace la comparación quinquenal, los activos aumentan un 2,21%, los ocupados descienden en un -9,88% y los parados muestran una subida del 167,94%.

La población activa presenta su mayor porcentaje de variación en 2007, con un incremento del 3,38%. También cabe destacar el descenso de un -1,10% en 2009.

En cuanto a los ocupados, el único crecimiento se da en 2007 (3,76%) y la disminución más acentuada en 2009 (-7,22%).

En lo que concierne a los parados, el mayor ascenso se produce en 2008 (75,78%) y el único descenso en 2007 (-1,83%).

En cuanto al sexo, los hombres son mayoría entre la población activa, ocupada y parada a lo largo del quinquenio. Las mujeres sólo representan más del 50% en el grupo de parados de 2006 (51,91%) y 2007 (51,84%).

1.2.1. Activos, ocupados y parados

Tabla 2: EVOLUCIÓN DE LA POBLACIÓN ACTIVA POR SEXO					
	2006	2007	2008	2009	2010
Activos*					
Hombres	1.540,2	1.588,9	1.540,5	1.502,9	1.501,2
Mujeres	1.193,9	1.237,4	1.261,4	1.268,4	1.293,2
Total	2.734,0	2.826,4	2.802,0	2.771,2	2.794,4
Ocupados*					
Hombres	1.450,8	1.501,0	1.358,3	1.231,9	1.209,6
Mujeres	1.097,3	1.142,9	1.123,0	1.070,2	1.086,7
Total	2.548,1	2.643,9	2.481,2	2.302,1	2.296,3
Parados*					
Hombres	89,4	88,0	182,3	270,9	291,6
Mujeres	96,5	94,6	138,5	198,2	206,5
Total	185,9	182,5	320,8	469,1	498,1
Tasa de Actividad					
Hombres	71,59	72,85	70,93	69,82	69,76
Mujeres	53,04	54,19	55,13	55,28	56,24
Total	62,11	63,30	62,82	62,32	62,78
Tasa de Empleo					
Hombres	67,44	68,82	62,54	57,23	56,21
Mujeres	48,75	50,05	49,08	46,64	47,26
Total	57,89	59,22	55,63	51,77	51,59
Tasa de Paro					
Hombres	5,80	5,54	11,83	18,03	19,42
Mujeres	8,09	7,65	10,98	15,63	15,97
Total	6,80	6,46	11,45	16,93	17,82

* Datos expresados en miles de personas.

Fuente: INE. Encuesta de Población Activa. IV trimestre de cada año

1.2.2. Activos y ocupados por sector económico

Tabla 3: EVOLUCIÓN DE LA POBLACIÓN ACTIVA POR SECTOR ECONÓMICO* (miles de personas)					
	2006	2007	2008	2009	2010
Activos					
Agricultura	33,4	31,2	16,8	17,2	18,1
Industria	652,4	620,5	575,2	517,7	489,9
Construcción	291,5	301,4	299,2	274,4	196,1
Servicios	1.689,9	1.802,6	1.790,6	1.767,6	1.782,4
Parados**	66,7	70,7	120,1	194,3	307,8
Ocupados					
Agricultura	33,4	30,1	16,8	15,2	15,8
Industria	623,6	593,1	524,6	463,9	456,0
Construcción	279,1	288,7	247,2	205,3	168,3
Servicios	1.611,9	1.732,0	1.692,6	1.617,7	1.656,1

* A partir de 2008 los datos están elaborados utilizando la CNAE 09, para datos anteriores la CNAE 93.

** Parados que buscan su primer empleo o han dejado el último hace más de un año. Los parados que han dejado su empleo hace doce meses o menos, se clasifican por el sector económico correspondiente a dicho empleo.

Fuente: INE. Encuesta de Población Activa. IV trimestre de cada año

Por sectores económicos y entre los activos, si se hace la variación quinquenal el único porcentaje positivo se da en el sector Servicios (5,47%). Agricultura desciende un -45,81%, la Industria un -24,91% y la Construcción un -32,73%. Con respecto a 2009, aumentan Agricultura un 5,23% y Servicios un 0,84%, descendiendo la Industria un -5,37% y la Construcción un -28,54%.

Observando la evolución de los ocupados por sectores económicos, con respecto a 2009 aumentan Agricultura (3,95%) y Servicios (2,37%), y disminuyen Construcción (-18,02%) e Industria (-1,70%). Con respecto a la variación quinquenal, Servicios es el único sector que aumenta (2,74%) y Agricultura muestra un porcentaje negativo (-52,70%), igual que ocurre en Construcción (-39,70%) y en Industria (-26,88%).

ESTRUCTURA EMPRESARIAL

2. ESTRUCTURA EMPRESARIAL

La información de este apartado se obtiene a partir del fichero de Cuentas de Cotización a la Seguridad Social y de los Trabajadores afiliados en los distintos regímenes.

Los trabajadores afiliados figuran agrupados bajo una Cuenta de Cotización a la Seguridad Social; dicha cuenta agrupa a un colectivo de trabajadores pertenecientes a una misma

empresa que desarrollan su actividad laboral en una misma provincia y que tienen características homogéneas frente a la cotización. Por tal motivo, una misma empresa puede tener asignadas varias cuentas de cotización.

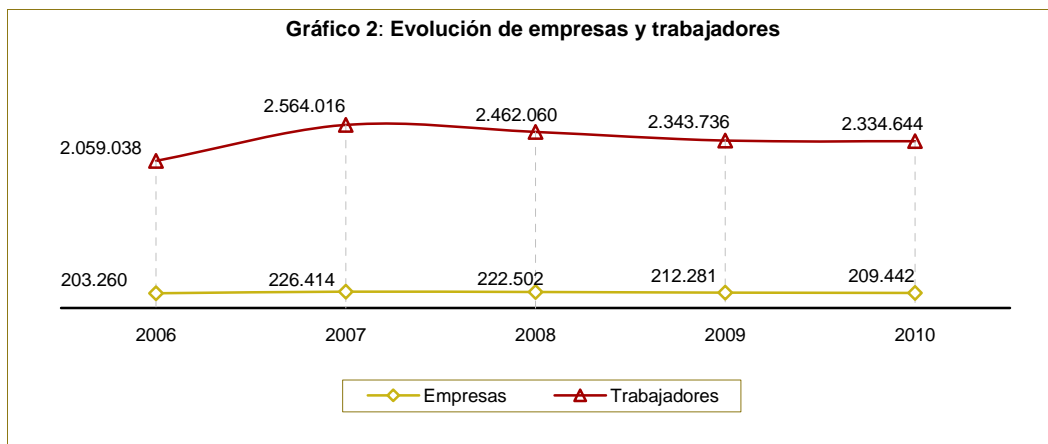
En este capítulo se analiza la situación tanto de las cuentas de cotización de las empresas de la provincia como de los afiliados.

2.1. Evolución de empresas y trabajadores

A 31 de diciembre de 2010, el total de empresas en alta en los diferentes regímenes de la Seguridad Social en la provincia de Barcelona es de 209.442, lo que supone una variación negativa con respecto a 2009 del -1,34%. También es negativa, aunque más leve, la variación interanual de los trabajadores afiliados, -0,39% respecto a 2009.

Después de los aumentos producidos en el año 2007 (un 11,39% más de empresas y un 24,53%

más de trabajadores), tanto empresas como afiliados han estado sufriendo descensos, siendo este año el de menor variación negativa interanual. Así, si se comparan las cifras de 2010 con las de 2007, los descensos han sido -8,95% de trabajadores y -7,50% de empresas. En cambio, si se compara 2010 con el inicio del quinquenio, se observa un aumento tanto de empresas como de afiliados (3,04% más de empresas y 13,39% más de trabajadores).



Fuente: MTIN. Cuentas de Cotización y Trabajadores Afiliados a la Seguridad Social

2.2. Perfil de los trabajadores afiliados a la Seguridad Social

El régimen General aglutina el 81,25% del total de afiliados, seguido de los trabajadores Autónomos con un 16,29%. Respecto a 2009, descienden el Agrario (-6,96%), los Autónomos (-1,51%) y el régimen General (-0,16%); y aumentan los trabajadores del Mar (1,32%) y los empleados del Hogar (0,57%).

Por tramos de edad, el mayor número de trabajadores se observa en el grupo de 35 a 44 años (30,30%), seguido del de 25 a 34 años (26,42%).

Del total de trabajadores afiliados, el 53,14% son hombres y el 46,86% son mujeres. En todos los

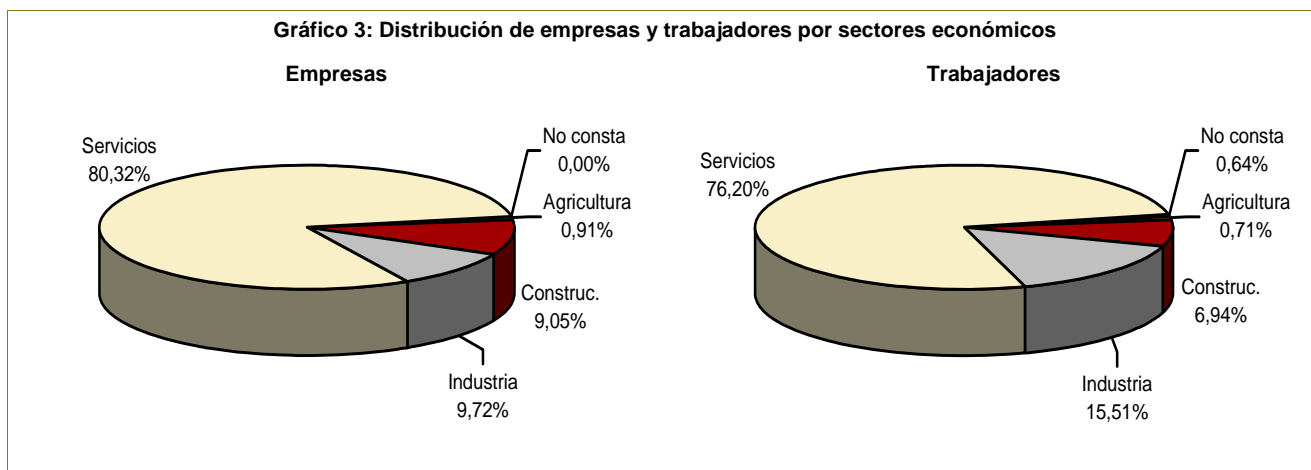
regímenes predomina el sexo masculino excepto en el del Hogar, donde el 91,59% son mujeres.

Respecto a 2009, los hombres afiliados han descendido un -1,32% y en cambio las mujeres afiliadas han aumentado un 0,69%.

Tabla 4: PERFIL DE LOS TRABAJADORES SEGÚN RÉGIMEN DE AFILIACIÓN A LA SEGURIDAD SOCIAL								
		General	Agrario	Hogar	Mar	Carbón	Autónomos	Total
Sexo	Hombres	976.470	6.500	3.950	2.529	0	251.151	1.240.600
	Mujeres	920.493	1.094	43.021	235	0	129.194	1.094.037
	No consta	3	0	3	0	0	1	7
Tramos de edad	16 a 24	140.241	789	1.810	89	0	7.491	150.420
	25 a 34	540.711	2.555	11.060	873	0	61.593	616.792
	35 a 44	580.088	2.248	11.331	1.008	0	112.607	707.282
	45 a 54	417.227	1.319	11.772	571	0	108.151	539.040
	>=55	218.657	682	11.001	223	0	90.504	321.067
	No consta	42	1	0	0	0	0	43
Total		1.896.966	7.594	46.974	2.764	0	380.346	2.334.644

Fuente: MTIN. Trabajadores Afiliados a la Seguridad Social. 31 diciembre 2010

2.3. Empresas y trabajadores por sectores y secciones de actividad económica



Fuente: MTIN. Cuentas de Cotización y Trabajadores Afiliados a la Seguridad Social. 31 diciembre 2010

La distribución por sectores muestra el gran peso de los Servicios en la economía provincial, ya que supone más del 80% de las empresas y más del 76% de los trabajadores.

Respecto a 2009, el sector Servicios aumenta tanto en el número de empresas (0,17%) como en el número de trabajadores (1,09%); Industria disminuye en un -4,85% el número de empresas y en un -4,04% el número de trabajadores; Construcción también desciende, un -10,03% de empresas y un -10,61% de trabajadores; por su parte Agricultura aumenta el número de empresas, 1,17%, pero disminuye el número de afiliados, -2,80%.

Por secciones de actividad económica, se observa que las dos que aglutinan más de un 10% de empresas son Comercio al por mayor y al por menor; reparación de vehículos de motor y motocicletas (22,50%) y Actividades de los hogares como empleadores de personal doméstico (15,33%). En cuanto a los trabajadores, las dos secciones que superan el 10% son Comercio al por mayor y al por menor; reparación de vehículos de motor y motocicletas (18,52%) e Industria manufacturera (14,51%).

Respecto a 2009, las variaciones más importantes son el aumento de empresas en la sección Suministro de energía eléctrica, gas, vapor y aire acondicionado (18,39%) y el descenso en la Construcción (-10,03%); y en

cuanto a los trabajadores, destaca el aumento en la sección Administración pública y defensa;

seguridad social obligatoria (3,15%) y el descenso en la Construcción (-10,61%).

Tabla 5: EMPRESAS Y TRABAJADORES AFILIADOS POR SECCIÓN DE ACTIVIDAD ECONÓMICA

Sección de actividad	Empresas			Trabajadores		
	Total	% sobre total	% variac. 2010/09	Total	% sobre total	% variac. 2010/09
A Agricultura, ganadería, silvicultura y pesca	1.898	0,91	1,17	16.674	0,71	-2,80
B Industrias extractivas	85	0,04	0,00	1.893	0,08	-3,47
C Industria manufacturera	19.779	9,44	-5,00	338.861	14,51	-4,14
D Suministro de energía eléctrica, gas, vapor y aire acondicionado	103	0,05	18,39	3.027	0,13	-2,64
E Suministro de agua, actividades de saneamiento, gestión de residuos y descontaminación	381	0,18	-3,05	18.257	0,78	-2,27
F Construcción	18.965	9,06	-10,03	161.962	6,94	-10,61
G Comercio al por mayor y al por menor; reparación de vehículos de motor y motocicletas	47.124	22,50	-0,73	432.317	18,52	0,34
H Transporte y almacenamiento	8.906	4,25	-1,43	123.737	5,30	-1,29
I Hostelería	16.848	8,04	2,08	141.546	6,06	2,71
J Información y comunicaciones	4.208	2,01	-0,57	71.881	3,08	1,37
K Actividades financieras y de seguros	2.047	0,98	-1,96	62.301	2,67	-2,20
L Actividades inmobiliarias	6.570	3,14	2,35	19.251	0,82	2,77
M Actividades profesionales, científicas y técnicas	14.339	6,85	-1,46	142.126	6,09	0,87
N Actividades administrativas y servicios auxiliares	8.658	4,13	-3,21	181.067	7,76	2,39
O Administración pública y defensa; seguridad social obligatoria	1.998	0,95	-0,15	128.720	5,51	3,15
P Educación	4.846	2,31	0,73	117.324	5,03	2,84
Q Actividades sanitarias y de servicios sociales	6.269	2,99	0,51	186.175	7,97	2,20
R Actividades artísticas, recreativas y de entretenimiento	3.059	1,46	1,02	43.614	1,87	0,95
S Otros servicios	11.209	5,35	-1,18	76.476	3,28	-2,28
T Actividades de los hogares como empleadores de personal doméstico	32.096	15,33	2,79	52.208	2,24	0,60
U Actividades de organizaciones y organismos extraterritoriales	53	0,03	8,16	325	0,01	-0,61
No consta	1	0,00	0,00	14.902	0,64	79,59

Fuente: MTIN. Cuentas de Cotización y Trabajadores Afiliados a la Seguridad Social. 31 diciembre 2010

2.4. Trabajadores afiliados al Régimen General según temporalidad y jornada laboral

El 59,11% de los afiliados al régimen General están trabajando con un contrato Indefinido a tiempo Completo. Este grupo de trabajadores ha sufrido una variación del -2,50% con respecto a 2009. El segundo grupo en número de afiliados es el de los que tienen un contrato Temporal a tiempo Completo (13,91%), este grupo ha sufrido también un descenso con respecto al año anterior (-1,70%).

Tanto si el contrato es Indefinido como si es Temporal, el colectivo masculino predomina en la

jornada Completa, en cambio las mujeres predominan en la jornada Parcial y en la Fija discontinua.

Respecto a 2009, cabe señalar que han descendido los afiliados y las afiliadas con contratos a jornada completa, ya sean indefinidos o temporales. También cabe destacar el aumento de afiliados y afiliadas con jornada Parcial y Fija discontinua (tanto de contratos indefinidos como de temporales).

Tabla 6: TRABAJADORES DEL RÉGIMEN GENERAL POR TIPO DE CONTRATO Y JORNADA LABORAL

Contrato	Jornada	Hombres	Mujeres	Total	% sobre total	% variac. 2010/09
Indefinido	Completa	646.621	474.589	1.121.212*	59,11	-2,50
	Parcial	59.638	148.791	208.429	10,99	1,63
	Fija discontinua	4.682	19.014	23.696	1,25	4,71
Temporal	Completa	146.714	117.208	263.923*	13,91	-1,70
	Parcial	72.423	101.590	174.013	9,17	12,57
No consta		46.392	59.301	105.693	5,57	6,48

* Incluidos 2 trabajadores Indefinido Completa y 1 trabajador Temporal Completa de los que no consta el sexo.

Fuente: MTIN. Trabajadores Afiliados a la Seguridad Social. 31 diciembre 2010

2.5. Trabajadores afiliados al Régimen General según tamaño de las empresas

En la provincia de Barcelona el total de empresas ha disminuido con respecto a 2009 en un -1,34%. El mayor descenso se ha dado en las empresas de 26 a 50 trabajadores (-3,23%), seguido de las de 6 a 25 trabajadores (-2,80%). Asimismo, cabe destacar el incremento de empresas de más de 500 trabajadores (6,58%).

El número de trabajadores también ha disminuido con respecto a 2009 (-0,39%). El mayor descenso se ha dado en los afiliados que trabajan en empresas de 26 a 50 trabajadores (-2,97%), seguido de los que trabajan en empresas con plantillas de 6 a 25 trabajadores (-2,47%). También cabe señalar el aumento en el número de trabajadores que están en empresas grandes de más de 500 empleados.

Tabla 7: EMPRESAS Y TRABAJADORES DEL RÉGIMEN GENERAL SEGÚN TAMAÑO DE EMPRESAS

Tamaño empresa	Nº empresas	% variac. 2010/09	Nº trabajadores	% variac. 2010/09
0-5 trabajadores	137.094	-1,66	266.192	-1,70
6-25 trabajadores	33.920	-2,80	383.170	-2,47
26-50 trabajadores	5.725	-3,23	202.928	-2,97
51-100 trabajadores	2.735	-1,19	191.344	-0,93
101-500 trabajadores	2.003	0,25	396.822	-0,63
> 500 trabajadores	340	6,58	441.609	3,29

Fuente: MTIN. Cuentas de Cotización y Trabajadores Afiliados a la Seguridad Social. 31 diciembre 2010

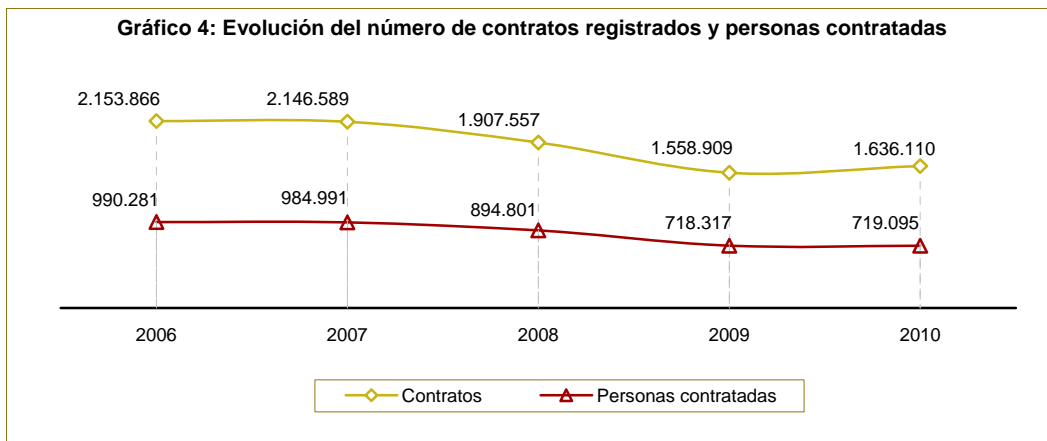
CONTRATOS DE TRABAJO

3. CONTRATOS DE TRABAJO

Para el estudio de este capítulo se han tenido en cuenta los contratos registrados a lo largo de 2010 en los servicios públicos de empleo y que han tenido como destino la provincia de Barcelona; en este informe se han considerado los contratos iniciales y las conversiones (se han

excluido las adscripciones). El apartado de estacionalidad es el único en el que se estudian los contratos según la fecha de inicio de los mismos, independientemente de cuando fueron registrados.

3.1. Evolución de la contratación

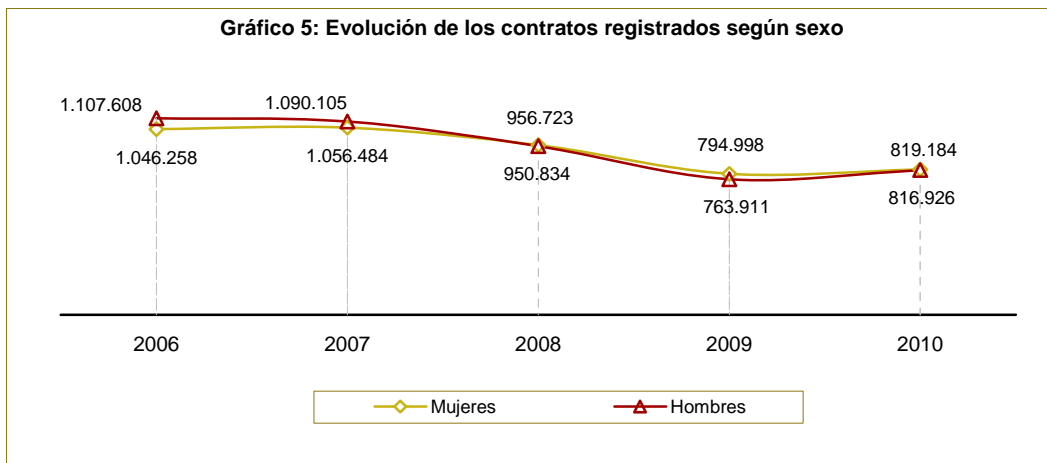


Fuente: Servicio Público de Empleo Estatal

En 2010 los contratos aumentan un 4,95% con respecto al año anterior y las personas contratadas un 0,11%. Con respecto al primer año del quinquenio, los contratos han disminuido un -24,04% y las personas contratadas un -27,39%. Como se observa en el gráfico 4, el porcentaje de variación más acusado se encuentra entre los años 2009 y 2006 con un -27,62% en cuanto a contratos y un -27,46% en cuanto a personas contratadas.

En 2009 los contratos disminuyeron un -18,28% y las personas contratadas un -19,72% con respecto al año anterior.

En 2010 hay un aumento de la contratación en ambos sexos con respecto al año anterior, en los hombres representa el 6,94% y en las mujeres el 3,04%. Con respecto al primer año del quinquenio, los contratos han descendido un -26,24% entre la población masculina y un -21,70% entre la femenina.



Fuente: Servicio Público de Empleo Estatal

3.2. Perfil del trabajador contratado

En 2010, los contratos a mujeres superan a los contratos a hombres, representando el 50,07% de la contratación.

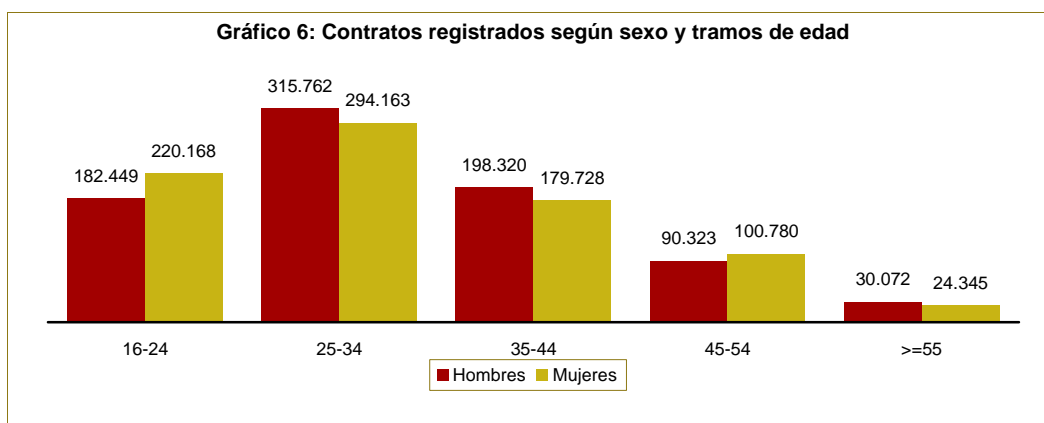
Destaca el número de contratos entre las personas de 25 a 34 años (37,28%), seguido del 24,61% que representa a los de 16 a 24 años y el grupo de edad de 35 a 44 años con el 23,11% de la contratación.

Según nivel formativo, las personas que tienen mayor número de contratos son las que poseen ESO con titulación (29,34%), ESO sin titulación (18,90%) y Bachillerato (15,99%). En cuanto al sexo, los hombres son mayoría en los grupos de menor formación (hasta ESO con titulación), y a partir de Bachillerato son mayoría las mujeres.

En relación al año anterior, el número de contratos disminuye solamente en las personas Sin estudios (-7,17%); y el mayor aumento se da en la contratación de personas con Grado medio de Formación Profesional (15,34%).

La probabilidad de formalizar un contrato es mayor cuanto menor es el tiempo transcurrido como demandante de empleo. El número de personas contratadas desciende según aumentan los meses de permanencia como solicitantes de empleo, así, el 31,88% permanecen inscritos 1 mes o menos; el 27,09% entre 1 y 3 meses; entre 3 y 6 meses el 16,60% y el 14,35% entre 6 y 12 meses.

3.2.1. Contratos según sexo, edad y nivel formativo



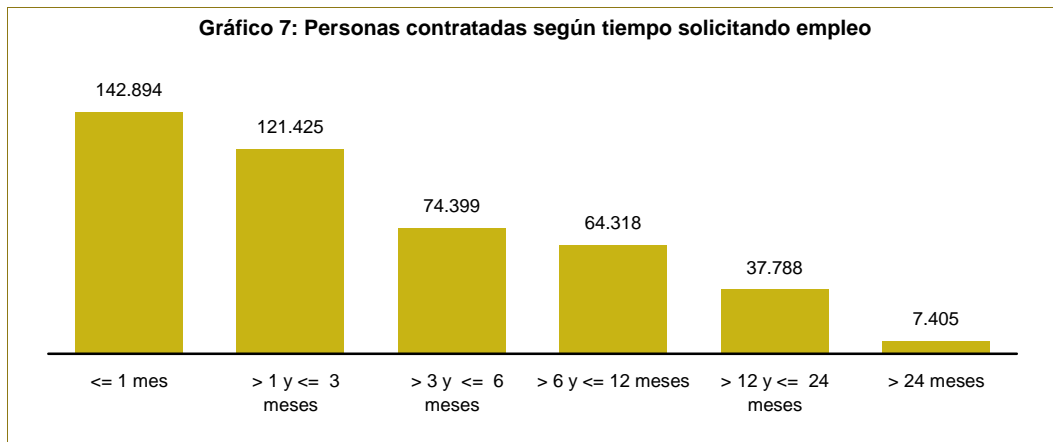
Fuente: Servicio Público de Empleo Estatal. Año 2010

Tabla 8: CONTRATOS REGISTRADOS POR NIVEL FORMATIVO Y SEXO

Nivel Formativo	Número de contratos			% sobre total	% variac. 2010/09
	Hombres	Mujeres	Total		
Sin estudios	47.972	29.864	77.836	4,76	-7,17
Estudios primarios	24.463	17.845	42.308	2,59	7,95
ESO sin titulación	182.373	126.930	309.303	18,90	2,31
ESO con titulación	253.535	226.513	480.048	29,34	3,50
Bachillerato y equivalentes	117.230	144.365	261.595	15,99	3,50
Grado medio FP	69.010	87.967	156.977	9,59	15,34
Grado superior FP	52.063	65.412	117.475	7,18	9,34
Universitarios ciclo medio	25.446	53.470	78.916	4,82	8,43
Universitarios segundo ciclo	42.929	63.848	106.777	6,53	10,45
Espacio Europeo Educación Superior	133	184	317	0,02	-
Otras titulaciones	1.772	2.786	4.558	0,28	14,67

Fuente: Servicio Público de Empleo Estatal. Año 2010

3.2.2. Tiempo de permanencia como demandantes de empleo de las personas contratadas



Fuente: Servicio Público de Empleo Estatal. Año 2010

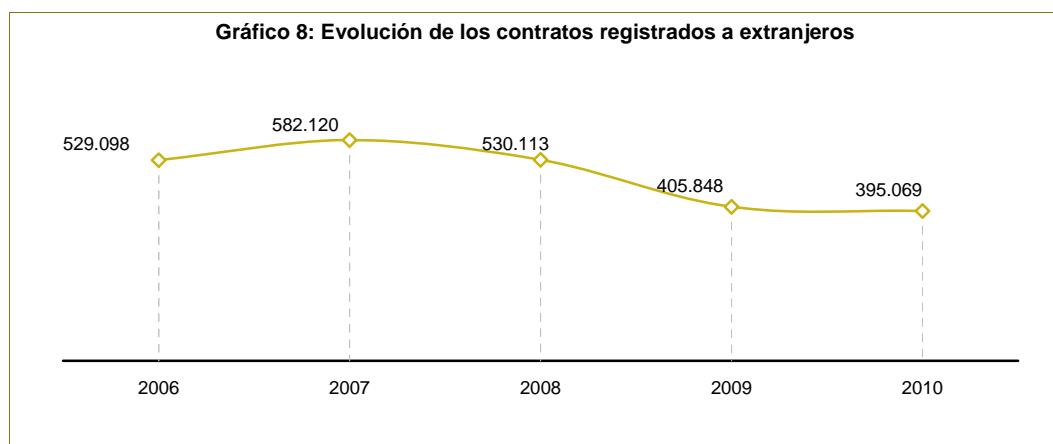
3.2.3. Contratación a trabajadores extranjeros

La contratación a extranjeros ha descendido en un -2,66% con respecto a 2009 y en un -25,33% en relación al primer año del quinquenio. Si se hace la comparación con el año de mayor contratación a extranjeros dentro del período estudiado (2007) la variación asciende a -32,13%.

Por continentes, un 44,80% de los contratados extranjeros son originarios de América (11,03% de Ecuador), un 22,99% de Europa (6,48% de Italia) y un 19,59% de África (12,94% de Marruecos). El primer país de origen es Marruecos en cuanto al total y en cuanto a los hombres y, en la contratación de mujeres, lo es Ecuador.

El único aumento en 2010 se ha dado en el total de contratos registrados a extranjeros procedentes de Asia, descendiendo la contratación a las personas procedentes de los demás continentes.

Los extranjeros originarios de India, Bangladesh, República Dominicana y Filipinas son los que han experimentado aumentos en la contratación superiores al 12%. Los de mayor disminución interanual en contratos a extranjeros son Portugal, Argelia, Ecuador y Armenia.



Fuente: Servicio Público de Empleo Estatal

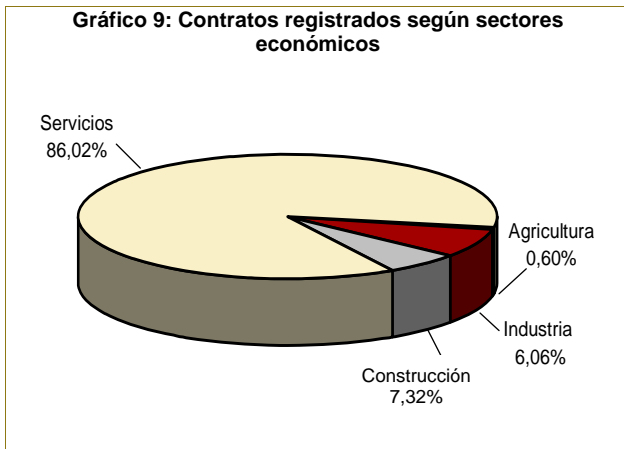
Tabla 9: CONTRATOS REGISTRADOS A EXTRANJEROS SEGÚN ZONA DE PROCEDENCIA Y SEXO

Continente	País	Número de contratos			% sobre total	% variac. 2010/09
		Hombres	Mujeres	Total		
Europa	Alemania	2.087	2.323	4.410	1,12	-0,18
	Bélgica	428	407	835	0,21	6,64
	Bulgaria	1.618	1.531	3.149	0,80	3,65
	Francia	3.601	3.753	7.354	1,86	-7,09
	Italia	14.777	10.830	25.607	6,48	-5,11
	Países Bajos	834	809	1.643	0,42	3,79
	Portugal	3.621	2.032	5.653	1,43	-33,43
	Reino Unido	2.367	2.258	4.625	1,17	4,50
	Rumanía	8.250	6.629	14.879	3,77	8,72
	Ucrania	2.288	1.839	4.127	1,04	2,00
	Resto Europa	8.946	9.581	18.527	4,69	-1,25
Total Europa	48.817	41.992	90.809	22,99	-3,53	
América	Argentina	8.520	6.179	14.699	3,72	-6,34
	Brasil	3.503	3.697	7.200	1,82	5,40
	Colombia	10.025	12.058	22.083	5,59	-3,92
	Cuba	2.442	2.611	5.053	1,28	-1,75
	República Dominicana	4.535	9.988	14.523	3,68	12,88
	Ecuador	18.956	24.614	43.570	11,03	-10,66
	Perú	12.251	12.848	25.099	6,35	-3,16
	Venezuela	1.985	2.289	4.274	1,08	10,01
	Resto América	19.662	20.817	40.479	10,25	-0,03
	Total América	81.879	95.101	176.980	44,80	-3,07
África	Argelia	1.040	261	1.301	0,33	-13,96
	Gambia	2.425	300	2.725	0,69	-5,58
	Marruecos	40.271	10.832	51.103	12,94	-7,99
	Nigeria	1.953	773	2.726	0,69	-7,31
	Senegal	5.080	825	5.905	1,49	-7,99
	Resto África	11.761	1.879	13.640	3,45	0,68
	Total África	62.530	14.870	77.400	19,59	-6,57
Asia	Pakistán	19.100	523	19.623	4,97	10,90
	China	9.358	5.695	15.053	3,81	-0,78
	Filipinas	1.675	1.591	3.266	0,83	12,58
	Armenia	599	327	926	0,23	-10,53
	India	5.302	558	5.860	1,48	23,99
	Bangladesh	2.351	161	2.512	0,64	16,19
	Resto Asia	1.148	852	2.000	0,51	10,93
	Total Asia	39.533	9.707	49.240	12,46	8,24
Oceanía		197	87	284	0,07	-7,79
Otros*		165	191	356	0,09	-27,05
Total		233.121	161.948	395.069	100,00	-2,66

* Incluye a los apátridas, país indeterminado y Antártida.

Fuente: Servicio Público de Empleo Estatal. Año 2010

3.3. Contratación según Sectores Económicos



Fuente: Servicio Público de Empleo Estatal. Año 2010

En 2010, como en los demás años del último quinquenio, en el sector Servicios es donde se da la mayor parte de la contratación (86,02%). En cuanto a la evolución, respecto a 2009 aumenta la contratación en todos los sectores excepto en Construcción, donde el descenso es del -13,48%.

Las 5 secciones de actividad económica con mayor peso en la contratación (superior al 7% del total) son: Actividades administrativas y servicios auxiliares (29,31%) donde la mayoría son hombres, Actividades sanitarias y de servicios sociales (14,15%) donde la mayoría son mujeres, Comercio al por mayor y al por menor; reparación de vehículos de motor y motocicletas (9,97%) donde la mayoría son mujeres, Hostelería (8,34%) donde la mayoría son hombres y

Construcción (7,32%) donde la mayoría son hombres.

Septiembre es el mes de mayor contratación con un 10,19% del total anual, le siguen los meses de julio y junio. Cabe señalar que en relación con el mismo mes del año anterior, septiembre ha registrado un aumento del 4,58% en la contratación.

En el lado opuesto, además de agosto que es con el 6,30% el mes con menor número de contratos iniciados, figuran los meses de febrero y diciembre.

El mes de septiembre, además de ser el de mayor contratación en la provincia, lo es también para las actividades de Educación, Servicios de comidas y bebidas y Comercio al por mayor e intermediarios del comercio, excepto de vehículos de motor y motocicletas. Julio es el mes de mayor contratación en Servicios a edificios y actividades de jardinería, Actividades de construcción especializada y Construcción de edificios.

Agosto es el mes de menor contratación en Barcelona y lo es también para 6 de las 10 principales actividades: Actividades sanitarias, Comercio al por menor, excepto de vehículos de motor y motocicletas, Servicios de comidas y bebidas, Actividades administrativas de oficina y otras actividades auxiliares a las empresas, Comercio al por mayor e intermediarios del comercio, excepto de vehículos de motor y motocicletas y Educación.

3.3.1. Contratos por Sectores y Secciones de Actividad Económica

Tabla 10: EVOLUCIÓN DE LOS CONTRATOS REGISTRADOS SEGÚN SECTOR ECONÓMICO									
Sector económico	Número de contratos					% variación			
	2006	2007	2008	2009	2010	07/06	08/07	09/08	10/09
Agricultura y Pesca	10.970	11.257	11.812	9.416	9.737	2,62	4,93	-20,28	3,41
Industria	184.347	181.413	149.260	92.513	99.188	-1,59	-17,72	-38,02	7,22
Construcción	215.139	212.177	166.212	138.466	119.804	-1,38	-21,66	-16,69	-13,48
Servicios	1.743.410	1.741.742	1.580.273	1.318.514	1.407.381	-0,10	-9,27	-16,56	6,74
Total	2.153.866	2.146.589	1.907.557	1.558.909	1.636.110	-0,34	-11,14	-18,28	4,95

Fuente: Servicio Público de Empleo Estatal

Tabla 11: CONTRATACIÓN POR SECCIÓN DE ACTIVIDAD ECONÓMICA Y SEXO

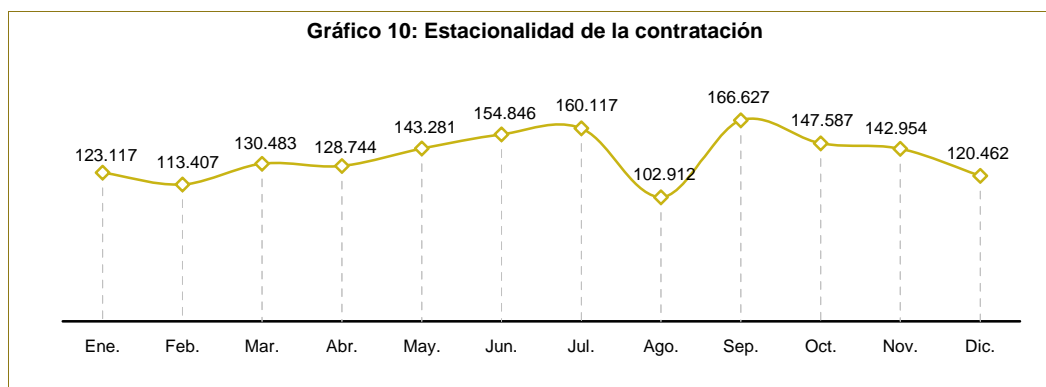
Sección de Actividad	Número de contratos			% sobre total	% variac. 2010/09
	Hombres	Mujeres	Total		
A Agricultura, ganadería, silvicultura y pesca	8.364	1.373	9.737	0,60	3,41
B Industrias extractivas	269	17	286	0,02	11,72
C Industria manufacturera	57.984	26.858	84.842	5,19	9,59
D Suministro de energía eléctrica, gas, vapor y aire acondicionado	259	94	353	0,02	21,72
E Suministro de agua, actividades de saneamiento, gestión de residuos y descontaminación	10.101	3.606	13.707	0,84	-5,77
F Construcción	112.002	7.802	119.804	7,32	-13,48
G Comercio al por mayor y al por menor; reparación de vehículos de motor y motocicletas	71.357	91.724	163.081	9,97	9,14
H Transporte y almacenamiento	29.930	8.257	38.187	2,33	4,21
I Hostelería	69.394	67.065	136.459	8,34	10,31
J Información y comunicaciones	30.173	18.615	48.788	2,98	8,39
K Actividades financieras y de seguros	3.537	9.429	12.966	0,79	-2,30
L Actividades Inmobiliarias	2.567	2.818	5.385	0,33	13,23
M Actividades profesionales, científicas y técnicas	31.605	49.851	81.456	4,98	-2,35
N Actividades administrativas y servicios auxiliares	241.696	237.925	479.621	29,31	12,88
O Administración pública y defensa; seguridad social obligatoria	15.391	17.848	33.239	2,03	31,81
P Educación	22.985	47.202	70.187	4,29	0,70
Q Actividades sanitarias y de servicios sociales	56.145	175.411	231.556	14,15	-2,28
R Actividades artísticas, recreativas y de entretenimiento	34.216	25.357	59.573	3,64	2,23
S Otros servicios	16.956	25.679	42.635	2,61	-1,14
T Actividades de los hogares como empleadores de personal doméstico	1.945	2.179	4.124	0,25	3,20
U Actividades de organizaciones y organismos extraterritoriales	50	74	124	0,01	-5,34

Fuente: Servicio Público de Empleo Estatal. Año 2010

3.3.2. Estacionalidad de la contratación

Para el estudio de este subapartado se ha utilizado el número de contratos iniciados en el mes, en lugar

del número de contratos registrados que se ha analizado en el resto del estudio de la contratación.



Fuente: Servicio Público de Empleo Estatal. Año 2010

Tabla 12: ESTACIONALIDAD DE LAS 10 ACTIVIDADES ECONÓMICAS QUE MÁS CONTRATAN

Actividades Económicas	MES											
	01	02	03	04	05	06	07	08	09	10	11	12
Actividades relacionadas con el empleo	23.652	20.334	24.469	24.533	28.974	28.514	30.126	24.340	29.117	29.258	30.295	26.029
Actividades sanitarias	17.760	13.142	14.948	15.205	16.486	15.609	14.781	10.746	13.902	14.969	13.964	13.700
Comercio al por menor, excepto de vehículos de motor y motocicletas	6.988	7.255	8.694	8.474	8.984	12.103	10.960	6.898	9.982	10.369	11.082	10.290
Servicios de comidas y bebidas	6.262	6.922	8.417	9.043	10.324	10.997	11.302	6.119	11.928	9.619	8.791	7.429
Servicios a edificios y actividades de jardinería	5.453	5.245	5.741	5.757	6.241	6.711	9.343	8.861	8.165	6.367	6.307	6.053
Educación	4.744	4.378	3.893	4.231	4.043	6.664	5.020	1.618	18.498	9.209	5.052	3.232
Actividades de construcción especializada	5.583	5.229	5.570	5.619	5.802	5.749	6.480	4.153	5.551	5.283	5.764	3.540
Construcción de edificios	4.154	3.810	3.948	3.947	3.919	4.028	4.558	3.191	4.128	3.667	3.673	2.295
Comercio al por mayor e intermediarios del comercio, excepto de vehículos de motor y motocicletas	3.293	3.301	3.681	3.581	3.684	3.975	3.588	2.296	4.276	4.210	3.888	3.189
Actividades administrativas de oficina y otras actividades auxiliares a las empresas	2.512	2.641	3.479	3.708	4.147	3.468	3.630	2.431	4.009	4.135	4.263	3.631

Más contratadas



Menos contratadas



Fuente: Servicio Público de Empleo Estatal. Año 2010

3.4. Tipología de la contratación

Las modalidades en que se registra mayor número de contratos, ambas temporales, son Eventual circunstancias de la producción con un 37,64% y Obra o servicio con un 31,53%. En los hombres, la modalidad mayoritaria es Eventual circunstancias de la producción con un 38,99%, seguida de Obra o servicio con un 37,10%. En mujeres se repiten las mismas modalidades con un 36,29% y un 25,98% respectivamente. También cabe destacar el peso de la modalidad Interinidad en la contratación de mujeres (25,47%).

En comparación con 2009, los contratos temporales han aumentado un 6,75% y los indefinidos han disminuido un -6,56%. Resalta el gran incremento de contratos de la modalidad

Conversión fomento contratación indefinida (293,28%), y el notorio descenso de los contratos en Formación (-46,89%).

El 55,86% de los contratos a jornada completa son firmados por hombres, y el 60,39% de los contratos a jornada parcial son formalizados por mujeres.

En 2010, el 62,40% de las personas contratadas han firmado 1 contrato, lo que representa el 27,43% de los contratos. Con 2 contratos figura el 19,29% de las personas contratadas, lo que supone el 16,95% del total de los contratos registrados. Con más de 15 contratos está el 1,52% del total de personas contratadas, que representan el 19,91% de los contratos.

3.4.1. Modalidad de contratación por sexo

Tabla 13: CONTRATOS REGISTRADOS SEGÚN MODALIDAD Y SEXO

Modalidad de contratación	Número de contratos			% sobre total	% variac. 2010/09
	Hombres	Mujeres	Total		
Indefinido ordinario (bonificado/no bonificado)	56.979	46.038	103.017	6,30	0,09
Indefinido fomento contratación (f.c.i.)	10.793	10.370	21.163	1,29	-21,23
Indefinido minusválidos ordinarios	103	85	188	0,01	2,17
Indefinido minusválidos f.c.i.	485	304	789	0,05	-7,61
Conversión ordinaria	29.440	27.294	56.734	3,47	-25,50
Conversión f.c.i.	8.166	6.936	15.102	0,92	293,28
Obra o servicio	303.063	212.854	515.917	31,53	4,99
Eventual circunstancias de la producción	318.488	297.308	615.796	37,64	9,32
Interinidad	77.436	208.670	286.106	17,49	6,51
Temporal minusválido	1.173	782	1.955	0,12	26,87
Sustitución jubilación anticipada	92	57	149	0,01	12,03
Jubilación parcial	2.863	989	3.852	0,24	-20,87
Relevo	1.778	1.339	3.117	0,19	-33,92
Prácticas	2.461	3.432	5.893	0,36	18,67
Formación	1.107	908	2.015	0,12	-46,89
Otros	2.499	1.818	4.317	0,26	-9,06
Total	816.926	819.184	1.636.110	100,00	4,95

Fuente: Servicio Público de Empleo Estatal. Año 2010

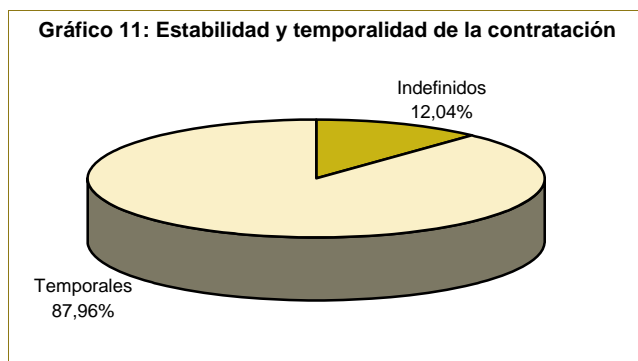
Tabla 14: CONTRATOS REGISTRADOS SEGÚN JORNADA LABORAL Y SEXO

Jornada Laboral	Número de contratos			% sobre total	% variac. 2010/09
	Hombres	Mujeres	Total		
Completa	580.923	458.977	1.039.900	63,56	2,46
Parcial	232.310	354.113	586.423	35,84	9,97
Fija discontinua	3.693	6.094	9.787	0,60	-8,38

Fuente: Servicio Público de Empleo Estatal. Año 2010

3.4.2. Estabilidad y Temporalidad de la contratación

Gráfico 11: Estabilidad y temporalidad de la contratación



Fuente: Servicio Público de Empleo Estatal. Año 2010

Tabla 15: ROTACIÓN DE LA CONTRATACIÓN

Contratos por Persona	Nº de Contratos	Nº de Personas
1 contrato	448.706	448.706
2 contratos	277.380	138.690
3 contratos	157.812	52.604
4 contratos	98.296	24.574
5 a 10 contratos	238.240	36.518
11 a 15 contratos	89.857	7.073
Más de 15 contratos	325.819	10.930

3.5. Movilidad geográfica de la contratación

Tabla 16: MOVILIDAD INTERPROVINCIAL DE LA CONTRATACIÓN

Número de contratos*				Tasa			% variac. 2010/09	
Permanecen	Entran	Salen	Saldo	Entrada	Salida	Movilidad	Entran	Salen
1.471.473	158.543	106.578	51.965	9,73	6,75	8,26	3,64	1,32

* Para este análisis se excluyen los contratos realizados a trabajadores que no tienen fijado domicilio. Representan el 0,37% del total de la contratación de la provincia.

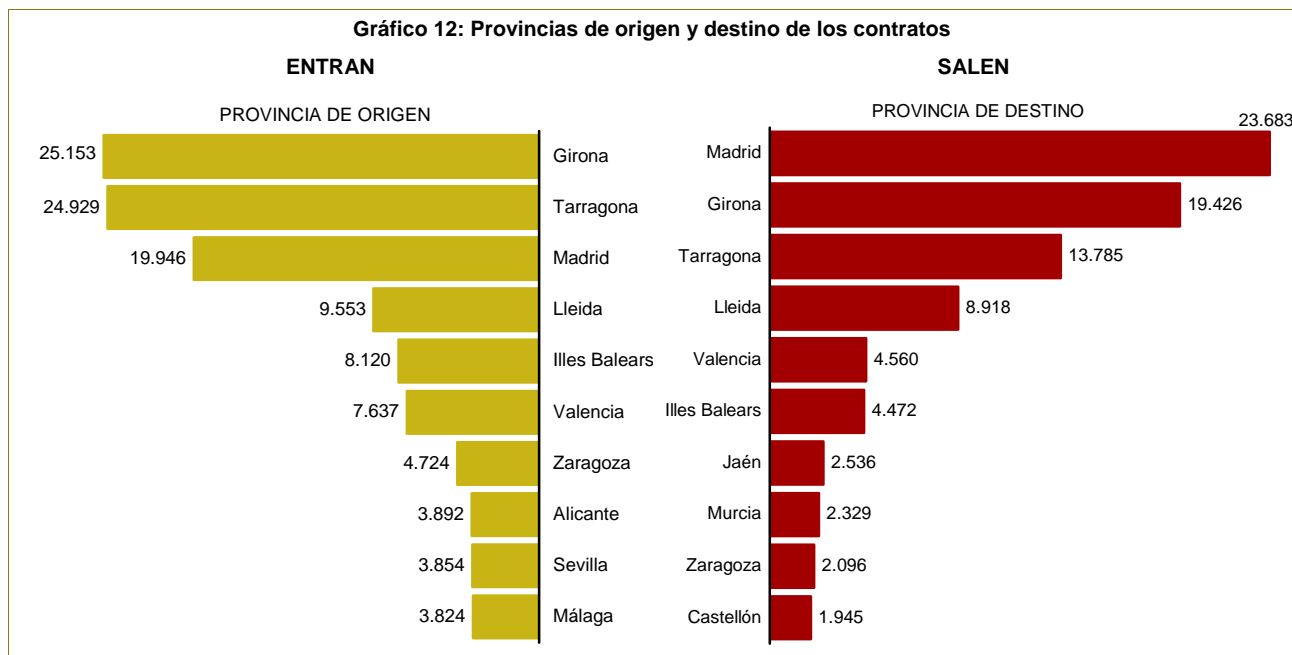
Fuente: Servicio Público de Empleo Estatal. Año 2010

El saldo de la movilidad interprovincial en Barcelona es positivo en 2010, aumentando con respecto a 2009 en 4.179 personas. Las tasas de entrada, salida y movilidad, han disminuido respectivamente en -0,13, -0,24 y -0,19 puntos.

Por provincias y en los que entran, la mayor movilidad se da con las restantes catalanas y Madrid, seguido de Illes Balears y Valencia.

En los contratos a personas que salen, se da mayor movilidad con Madrid y las restantes catalanas, seguido de Valencia e Illes Balears.

A lo largo del año 2010, los trabajadores procedentes de otras provincias han sido contratados principalmente en Actividades relacionadas con el empleo, Actividades sanitarias y Publicidad y estudios de mercado. Respecto a las personas que han ido a trabajar a otras provincias, lo han hecho de manera destacada en Actividades relacionadas con el empleo, Servicios de comidas y bebidas y Agricultura, ganadería, caza y servicios relacionados con las mismas.



Fuente: Servicio Público de Empleo Estatal. Año 2010

Tabla 17: ACTIVIDADES ECONÓMICAS CON MAYOR MOVILIDAD INTERPROVINCIAL					
Entran			Salen		
Actividad económica	Contratos	% sobre total	Actividad económica	Contratos	% sobre total
Actividades relacionadas con el empleo	26.662	16,82	Actividades relacionadas con el empleo	14.687	13,78
Actividades sanitarias	14.968	9,44	Servicios de comidas y bebidas	9.437	8,86
Publicidad y estudios de mercado	14.121	8,91	Agricultura, ganadería, caza y servicios relacionados con las mismas	8.063	7,57
Comercio al por menor, excepto de vehículos de motor y motocicletas	8.679	5,47	Comercio al por menor, excepto de vehículos de motor y motocicletas	6.367	5,97
Servicios de comidas y bebidas	7.789	4,91	Actividades de construcción especializada	5.727	5,37
Actividades administrativas de oficina y otras actividades auxiliares a las empresas	7.066	4,46	Construcción de edificios	5.326	5,00
Actividades de construcción especializada	6.878	4,34	Servicios de alojamiento	4.980	4,67
Comercio al por mayor e intermediarios del comercio, excepto de vehículos de motor y motocicletas	5.647	3,56	Comercio al por mayor e intermediarios del comercio, excepto de vehículos de motor y motocicletas	4.030	3,78
Educación	5.582	3,52	Educación	3.836	3,60
Construcción de edificios	5.522	3,48	Publicidad y estudios de mercado	3.775	3,54

Fuente: Servicio Público de Empleo Estatal. Año 2010

DEMANDA DE EMPLEO Y PARO REGISTRADO

4. DEMANDA DE EMPLEO Y PARO REGISTRADO

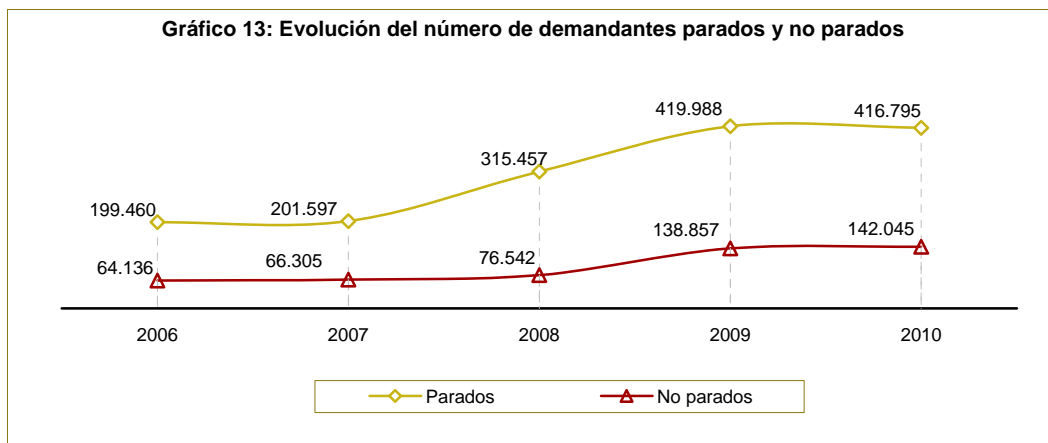
Una demanda de empleo es una solicitud de trabajo por cuenta ajena realizada por un trabajador ante los Servicios Públicos de Empleo, con el fin de insertarse o reinsertarse en una actividad laboral, o si ya posee un trabajo, para conseguir otro o cambiar a uno mejor.

El paro registrado es una magnitud que se corresponde con las demandas registradas en los Servicios Públicos de Empleo, que se encuentran

en alta el último día laborable del mes de referencia, excluyendo las que correspondan a las situaciones descritas en la Orden Ministerial de 11 de marzo de 1985.

Los datos incluidos en este capítulo están referidos a 31 de diciembre de 2010, salvo las evoluciones que corresponden al último día del mes o año de referencia.

4.1. Evolución del número de demandantes parados y no parados

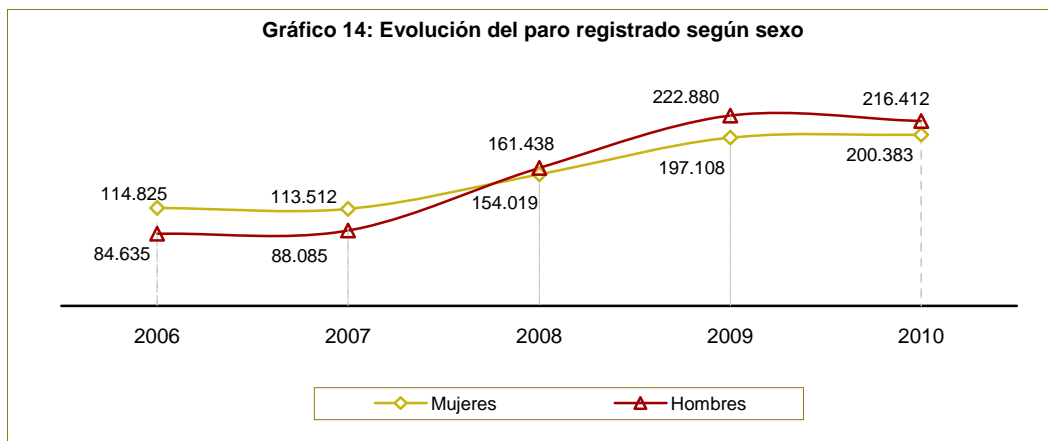


Fuente: Servicio Público de Empleo Estatal

El número de demandantes de empleo parados ha disminuido un -0,76% con respecto a 2009. En cambio, los demandantes no parados han aumentado un 2,30%. Si se calcula la variación con el primer año del quinquenio, los

demandantes parados han crecido un 108,96% y los no parados un 121,48%.

En 2010, el 51,92% de los parados registrados son hombres. En 2009 también eran mayoría (53,07%).



Fuente: Servicio Público de Empleo Estatal

4.2. Perfil del paro registrado

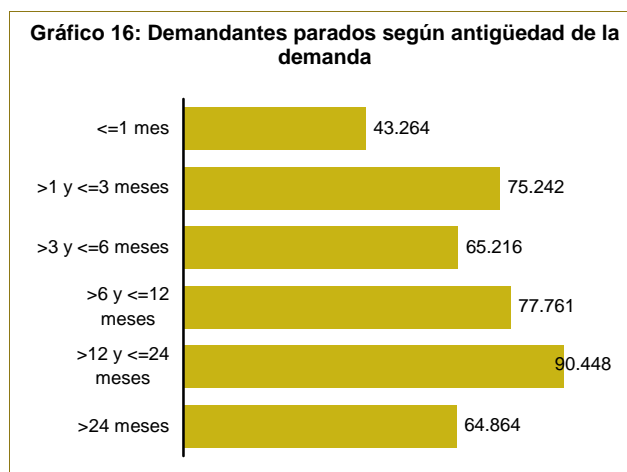
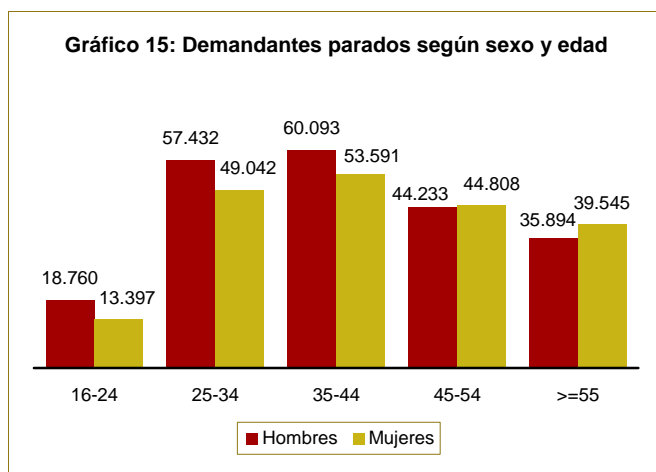
El tramo que aglutina mayor número de parados es el de 35 a 44 años (27,28%), formado en su mayoría por hombres. Le sigue el de 25 a 34 años (25,55%), donde la mayoría son también hombres.

En cuanto a la antigüedad de la demanda, el grupo que concentra mayor volumen de parados presenta una antigüedad de 12 a 24 meses, que supone el 21,70% del total. Le siguen los parados que llevan entre 6 y 12 meses como

demandantes, que representan el 18,66%. Por el contrario, el menor volumen de parados tiene una antigüedad menor a 1 mes (10,38%).

Por nivel formativo, las cifras reflejan que hasta ESO con titulación la mayoría son hombres parados y a partir de Bachillerato y equivalentes, la mayoría son mujeres paradas. En referencia a la variación interanual, cabe destacar dos grandes aumentos, el 18,72% en Sin estudios y el 13,51% en Otras titulaciones.

4.2.1. Paro registrado según sexo, edad, antigüedad en la demanda y nivel formativo



Fuente: Servicio Público de Empleo Estatal. 31 diciembre 2010

Tabla 18: DEMANDANTES PARADOS SEGÚN NIVEL FORMATIVO Y SEXO

Nivel formativo	Número de demandantes parados			% sobre total	% variac. 2010/09
	Hombres	Mujeres	Total		
Sin estudios	11.732	8.168	19.900	4,78	18,72
Estudios primarios	13.073	11.497	24.570	5,90	-1,49
ESO sin titulación	69.629	51.453	121.082	29,05	1,88
ESO con titulación	58.434	54.275	112.709	27,04	-3,60
Bachillerato y equivalentes	21.227	21.593	42.820	10,27	-5,18
Grado medio FP	15.988	19.866	35.854	8,60	-1,96
Grado superior FP	11.366	13.992	25.358	6,09	-3,73
Universitarios ciclo medio	5.503	7.177	12.680	3,04	-0,75
Universitarios segundo ciclo	9.092	11.879	20.971	5,03	-0,34
Espacio Europeo Educación Superior	62	75	137	0,03	-
Otras titulaciones	306	408	714	0,17	13,51

Fuente: Servicio Público de Empleo Estatal. 31 diciembre 2010

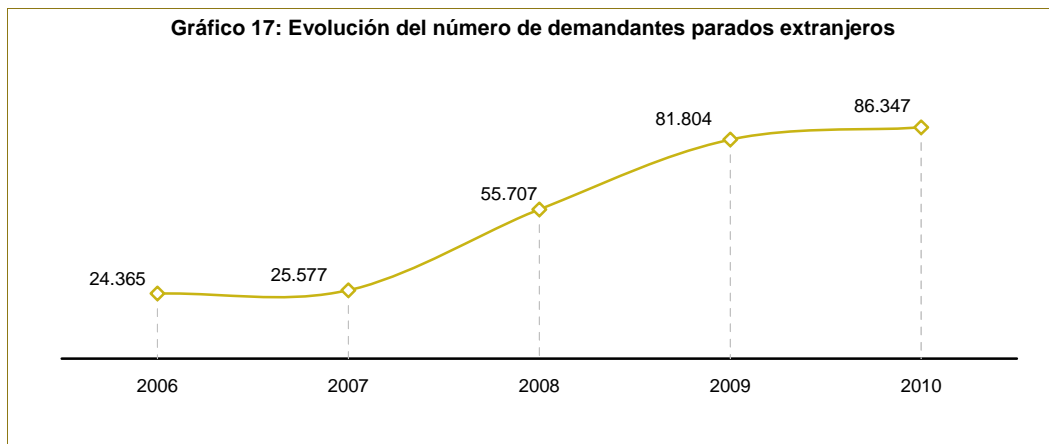
4.2.2. Demandantes parados extranjeros

Respecto a 2009, el número de parados extranjeros ha aumentado un 5,55%, porcentaje que contrasta con la disminución del -0,76% del total de parados registrados. Respecto a 2006 el aumento de parados extranjeros ha sido del 254,39%.

El continente de procedencia al que pertenecen la mayoría de los demandantes parados extranjeros es África, (Marruecos, 33,12%), en segundo lugar

América, (Ecuador, 10,00%) y en tercer lugar Europa (Rumanía, 4,55%). El primer país de origen tanto en hombres como en mujeres es Marruecos.

Con respecto a 2009, el país de origen con mayor aumento de parados es Bulgaria (21,70%) y con el mayor descenso de parados se sitúa Portugal (-36,09%).



Fuente: Servicio Público de Empleo Estatal

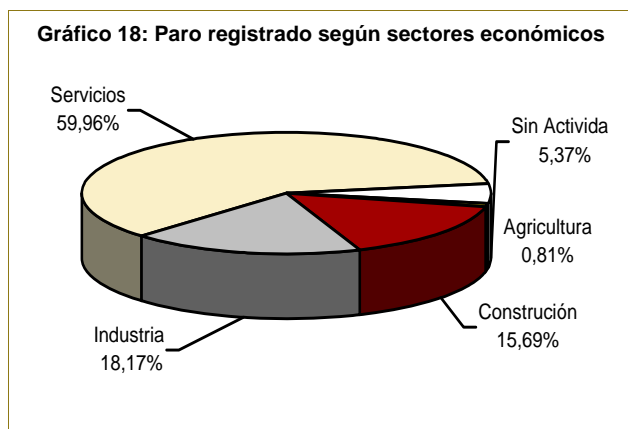
Tabla 19: DEMANDANTES PARADOS EXTRANJEROS SEGÚN ZONA DE PROCEDENCIA Y SEXO

Continente	País	Número de parados			% sobre total	% variac. 2010/09
		Hombres	Mujeres	Total		
Europa	Alemania	316	357	673	0,78	-4,54
	Bélgica	75	72	147	0,17	-9,82
	Bulgaria	433	296	729	0,84	21,70
	Francia	635	649	1.284	1,49	-6,21
	Italia	2.111	1.638	3.749	4,34	-1,08
	Países Bajos	145	115	260	0,30	-13,62
	Portugal	744	308	1.052	1,22	-36,09
	Reino Unido	250	183	433	0,50	-7,87
	Rumanía	2.359	1.572	3.931	4,55	12,64
	Ucrania	578	353	931	1,08	6,52
	Resto Europa	1.769	1.631	3.400	3,94	8,52
	Total Europa	9.415	7.174	16.589	19,21	0,30
América	Argentina	937	821	1.758	2,04	-6,64
	Brasil	335	491	826	0,96	3,51
	Colombia	1.558	1.503	3.061	3,54	-6,28
	Cuba	371	375	746	0,86	3,76
	República Dominicana	973	856	1.829	2,12	4,57
	Ecuador	4.910	3.726	8.636	10,00	-10,38
	Perú	1.670	1.235	2.905	3,36	0,14
	Venezuela	232	286	518	0,60	7,47
	Resto América	3.083	2.511	5.594	6,48	2,94
		Total América	14.069	11.804	25.873	29,96
África	Argelia	498	121	619	0,72	5,09
	Gambia	951	204	1.155	1,34	9,69
	Marruecos	20.175	8.422	28.597	33,12	18,19
	Nigeria	471	274	745	0,86	8,28
	Senegal	1.246	259	1.505	1,74	9,53
	Resto África	2.878	534	3.412	3,95	11,36
		Total África	26.219	9.814	36.033	41,73
Asia	Pakistán	4.099	167	4.266	4,94	3,72
	China	710	337	1.047	1,21	8,27
	Filipinas	248	188	436	0,50	-0,68
	Armenia	229	97	326	0,38	15,60
	India	671	121	792	0,92	11,39
	Bangladesh	428	63	491	0,57	13,39
	Resto Asia	210	143	353	0,41	9,97
		Total Asia	6.595	1.116	7.711	8,93
Oceanía		55	12	67	0,08	-17,28
Otros*		42	32	74	0,08	-13,10
Total		56.395	29.952	86.347	100,00	5,55

* Incluye a los apátridas, país indeterminado y Antártida.

Fuente: Servicio Público de Empleo Estatal. 31 diciembre 2010

4.3. Paro registrado según Sectores Económicos



Fuente: Servicio Público de Empleo Estatal. 31 diciembre 2010

La evolución por sectores económicos muestra que Agricultura es el sector más afectado en cuanto al aumento en el número de parados (34,99%). En 2010 destaca el descenso del paro en el sector de la Construcción (-4,31%) por primera vez en la evolución del quinquenio y, también, Industria por ser el sector donde más resalta la disminución de parados con respecto al año anterior (-9,40%).

A lo largo del año 2010 la media mensual de parados es de 427.527 personas (42.167 más que en 2009), con el mínimo número de personas paradas en julio y el máximo en marzo.

Las actividades económicas que registran mayor número de parados en el mes de marzo son Comercio al por menor, excepto de vehículos de motor y motocicletas, Actividades de construcción especializada, Actividades relacionadas con el empleo, Construcción de edificios, Otras actividades profesionales, científicas y técnicas, y Comercio al por mayor e intermediarios del comercio, excepto de vehículos de motor y motocicletas.

Las actividades que concentran el menor número de parados en el mes de julio son Comercio al por menor, excepto de vehículos de motor y motocicletas, Actividades de construcción especializada, Actividades relacionadas con el empleo, Construcción de edificios, Servicios de comidas y bebidas, y Servicios a edificios y actividades de jardinería.

4.3.1. Paro registrado por Sectores y Secciones de Actividad Económica

Tabla 20: EVOLUCIÓN DE LOS DEMANDANTES PARADOS SEGÚN SECTOR ECONÓMICO									
Sector económico	Número de parados					% variación			
	2006	2007	2008	2009	2010	07/06	08/07	09/08	10/09
Agricultura y Pesca	1.415	1.682	2.908	2.495	3.368	18,87	72,89	-14,20	34,99
Industria	50.922	49.518	71.231	83.602	75.747	-2,76	43,85	17,37	-9,40
Construcción	16.179	18.949	41.668	68.316	65.372	17,12	119,90	63,95	-4,31
Servicios	121.077	123.221	186.347	247.248	249.908	1,77	51,23	32,68	1,08
Sin Actividad	9.867	8.227	13.303	18.327	22.400	-16,62	61,70	37,77	22,22
Total	199.460	201.597	315.457	419.988	416.795	1,07	56,48	33,14	-0,76

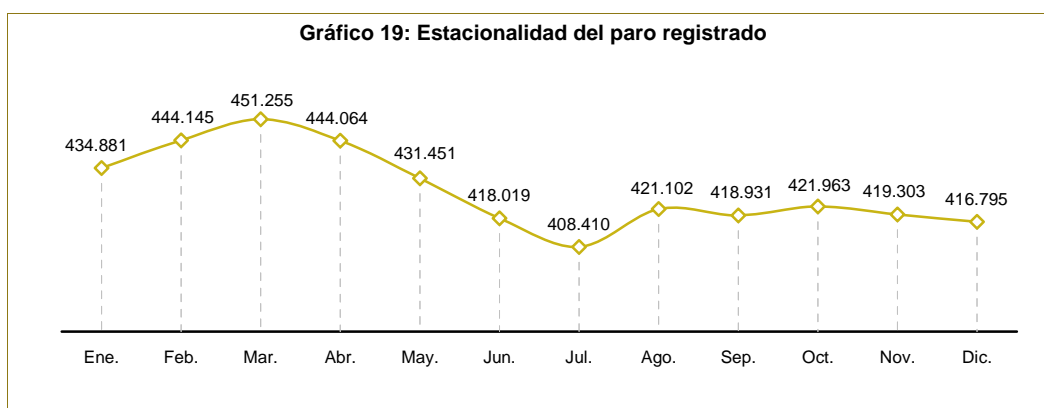
Fuente: Servicio Público de Empleo Estatal.

Tabla 21: PARADOS POR SECCIÓN DE ACTIVIDAD ECONÓMICA Y SEXO

Sección de Actividad		Número de parados			% sobre total	% variac. 2010/09
		Hombres	Mujeres	Total		
00	Sin Actividad	8.622	13.778	22.400	5,37	22,22
A	Agricultura, ganadería, silvicultura y pesca	2.719	649	3.368	0,81	34,99
B	Industrias extractivas	293	82	375	0,09	3,31
C	Industria manufacturera	37.963	33.600	71.563	17,17	-10,53
D	Suministro de energía eléctrica, gas, vapor y aire acondicionado	565	125	690	0,17	97,71
E	Suministro de agua, actividades de saneamiento, gestión de residuos y descontaminación	2.186	933	3.119	0,75	7,33
F	Construcción	58.982	6.390	65.372	15,68	-4,31
G	Comercio al por mayor y al por menor; reparación de vehículos de motor y motocicletas	22.385	35.319	57.704	13,84	-2,55
H	Transporte y almacenamiento	10.080	3.296	13.376	3,21	-5,46
I	Hostelería	12.012	16.424	28.436	6,82	5,61
J	Información y comunicaciones	4.018	3.291	7.309	1,75	-0,23
K	Actividades financieras y de seguros	1.473	1.731	3.204	0,77	10,98
L	Actividades Inmobiliarias	1.166	1.837	3.003	0,72	-16,33
M	Actividades profesionales, científicas y técnicas	14.116	18.022	32.138	7,71	-5,72
N	Actividades administrativas y servicios auxiliares	25.264	33.533	58.797	14,11	1,23
O	Administración pública y defensa; seguridad social obligatoria	3.307	3.166	6.473	1,55	13,44
P	Educación	2.181	5.327	7.508	1,80	14,68
Q	Actividades sanitarias y de servicios sociales	2.228	10.497	12.725	3,05	13,34
R	Actividades artísticas, recreativas y de entretenimiento	2.545	2.779	5.324	1,28	1,95
S	Otros servicios	3.863	8.556	12.419	2,98	11,41
T	Actividades de los hogares como empleadores de personal doméstico	418	1.002	1.420	0,34	31,73
U	Actividades de organizaciones y organismos extraterritoriales	26	46	72	0,02	24,14

Fuente: Servicio Público de Empleo Estatal. 31 diciembre 2010

4.3.2. Estacionalidad del paro registrado



Fuente: Servicio Público de Empleo Estatal. Año 2010

Tabla 22: ESTACIONALIDAD DE LAS 10 ACTIVIDADES ECONÓMICAS CON MÁS PARO REGISTRADO

Actividades Económicas	MES											
	01	02	03	04	05	06	07	08	09	10	11	12
Comercio al por menor, excepto de vehículos de motor y motocicletas	37.401	38.628	39.407	38.897	37.748	36.356	35.641	36.486	36.762	37.214	37.000	36.047
Actividades de construcción especializada	37.671	38.061	38.417	37.685	36.540	34.991	32.832	33.836	33.612	33.654	33.098	33.491
Actividades relacionadas con el empleo	29.695	30.322	30.588	30.047	28.781	26.924	25.374	26.841	26.647	26.687	26.697	27.412
Construcción de edificios	26.451	26.933	27.311	27.142	26.643	26.024	25.136	26.043	26.073	26.102	25.667	26.556
Servicios de comidas y bebidas	22.997	23.510	23.794	23.243	22.267	21.886	21.495	21.820	22.105	23.186	23.853	23.538
Sin empleo anterior	19.369	21.074	23.086	22.253	22.202	22.234	22.457	22.610	23.533	22.997	23.606	22.400
Otras actividades profesionales, científicas y técnicas	23.112	23.744	24.288	23.707	22.800	21.889	21.463	21.564	21.212	20.907	20.465	19.901
Comercio al por mayor e intermediarios del comercio, excepto de vehículos de motor y motocicletas	20.047	20.262	20.480	20.008	19.248	18.508	17.958	18.367	17.998	17.933	17.764	17.729
Servicios a edificios y actividades de jardinería	16.713	17.131	17.564	17.611	17.542	17.118	16.341	16.346	17.173	18.067	18.042	17.734
Industria textil	12.104	12.125	12.090	11.944	11.694	11.357	11.168	11.348	11.207	11.036	10.913	10.813

Más parados

Menos parados

Fuente: Servicio Público de Empleo Estatal. Año 2010

4.4. Beneficiarios de prestaciones por desempleo

La información que se recoge en este apartado se refiere a las prestaciones que protegen la situación por desempleo de nivel contributivo, asistencial y renta activa de inserción. Para acceder a las prestaciones por desempleo es necesario la previa cotización a la Seguridad Social por dicha contingencia. Tendrán derecho a la misma, si reúnen el resto de requisitos exigidos, los trabajadores por cuenta ajena incluidos en el Régimen General de la Seguridad Social pertenecientes a la Unión Europea o al Espacio Económico Europeo, y nacionales de otros países que residan legalmente en España y los incluidos en los regímenes especiales de la Seguridad Social que protegen esta contingencia de desempleo, trabajadores de Minería del Carbón, trabajadores fijos y eventuales por cuenta ajena del Régimen Especial Agrario y trabajadores del Mar.

Los datos que se recogen en este apartado están referidos a los beneficiarios que tienen concedida la prestación en la fecha de referencia de los datos.

Con respecto a 2009, el número de beneficiarios de prestaciones por desempleo ha disminuido en

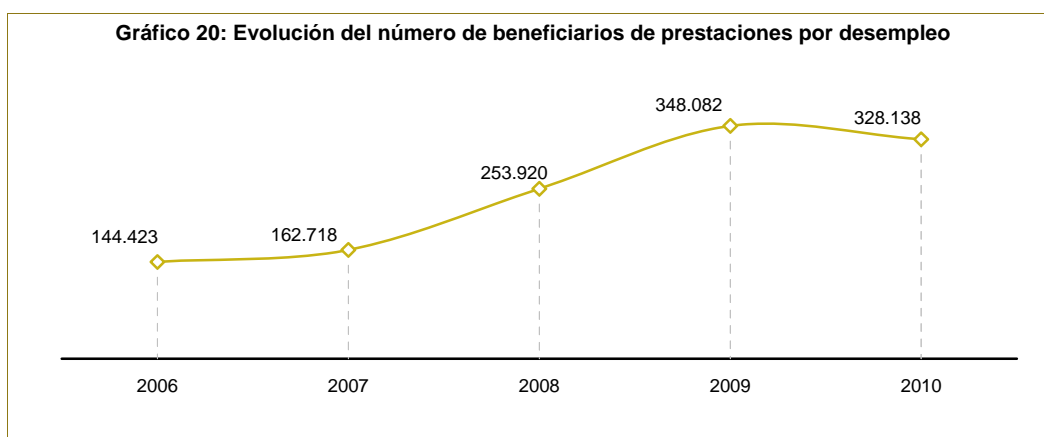
19.944 personas (-5,73%). Respecto a 2006 el aumento es del 127,21%.

Las prestaciones Contributivas representan un 57,00%, los Subsidios un 40,70% y la Renta Activa de Inserción un 2,30%.

En cuanto al sexo, el 60,58% de los hombres cobran prestación Contributiva, el 37,98% cobran Subsidio y el 1,43% cobran Renta Activa de Inserción. El 52,59% de las mujeres cobran prestación Contributiva, el 44,05% cobran Subsidio y el 3,36% cobran Renta Activa de Inserción.

Los hombres son mayoría en la prestación Contributiva (58,74%) y en Subsidios (51,59%); las mujeres tienen más representación en la Renta Activa de Inserción (65,52%).

En relación a 2009, los beneficiarios de prestaciones extranjeros han disminuido en 2.176 personas (-3,02%). Los Subsidios representan el 54,72%, las prestaciones Contributivas el 42,85% y la Renta Activa de Inserción el 2,43%. El 70,46% de los beneficiarios extranjeros son hombres.



Fuente: Servicio Público de Empleo Estatal

Tabla 23: BENEFICIARIOS POR TIPO DE PRESTACIÓN POR DESEMPLEO

		Número de beneficiarios				% variac. 2010/09
		Contributiva	Subsidio	RAI	Total	
Sexo	Hombres	109.870	68.887	2.600	181.357	-7,78
	Mujeres	77.188	64.653	4.940	146.781	-3,07
Tramos de edad	16 a 24	9.950	6.165	147	16.262	-28,36
	25 a 34	55.431	30.386	433	86.250	-16,39
	35 a 44	54.510	36.275	498	91.283	-3,17
	45 a 54	35.594	27.793	4.275	67.662	5,18
	>=55	31.573	32.921	2.187	66.681	4,80
Total		187.058	133.540	7.540	328.138	-5,73

Fuente: Servicio Público de Empleo Estatal. 31 diciembre 2010

Tabla 24: BENEFICIARIOS EXTRANJEROS POR TIPO DE PRESTACIÓN POR DESEMPLEO

		Número de beneficiarios				% variac. 2010/09
		Contributiva	Subsidio	RAI	Total	
Sexo	Hombres	20.896	27.777	555	49.228	-4,95
	Mujeres	9.045	10.454	1.145	20.644	1,91
Tramos de edad	16 a 24	1.460	1.705	45	3.210	-24,06
	25 a 34	12.095	13.510	130	25.735	-11,05
	35 a 44	10.856	14.847	98	25.801	1,63
	45 a 54	4.383	6.306	1.010	11.699	10,19
	>=55	1.147	1.863	417	3.427	18,79
Total		29.941	38.231	1.700	69.872	-3,02

Fuente: Servicio Público de Empleo Estatal. 31 diciembre 2010

OCUPACIONES

5. OCUPACIONES

Un elemento determinante a la hora de estudiar la situación del mercado de trabajo son las ocupaciones, tanto aquellas en que los empresarios contratan como las que solicitan los demandantes para trabajar.

Tal y como establecen el Código Internacional y el Código Nacional de Ocupaciones, la ocupación está constituida por un conjunto de empleos que presentan una gran similitud; y un empleo se define como el conjunto de tareas que constituyen un puesto de trabajo y que se supone serán cumplidas por una misma persona.

En este capítulo analizaremos la información de las ocupaciones más relevantes tanto en el aspecto de las demandas, como de los contratos.

La evolución de la economía ha supuesto la aparición de nuevas ocupaciones, entre las que

cabe destacar las asociadas a los sectores de las Tecnologías de la Información y las Comunicaciones y del Medio Ambiente. Estos cambios han hecho necesaria una reformulación de la estructura de la CNO-94 más acorde a la realidad existente actualmente y reorientada hacia el futuro, para el tratamiento de la información sobre ocupaciones de manera uniforme a efectos estadísticos en el ámbito nacional y su comparabilidad internacional y comunitaria.

El Real Decreto 1591/2010 de 26 de noviembre, aprueba la Clasificación Nacional de Ocupaciones 2011, denominada CNO-11, que se aplica a partir del 1 de enero de 2011, derogando a la CNO-94.

En las siguientes tablas referentes a ocupaciones se ha aplicado la CNO-11, ya que su elaboración es posterior a 1 de enero de 2011.

5.1. Ocupaciones más relevantes en la contratación

En la siguiente tabla se dan las cuatro ocupaciones de más contratación dentro de cada Gran Grupo Ocupacional, representando así el 68,89% del total de la contratación de la provincia de Barcelona.

En cuanto a la estacionalidad, de las diez ocupaciones más contratadas, cinco tienen el mayor número de contratos en el mes de julio: Personal de limpieza de oficinas, hoteles y otros establecimientos similares, Peones de las industrias manufactureras, Empleados administrativos sin tareas de atención al público no clasificados bajo otros epígrafes, Peones del transporte de mercancías y descargadores, y Peones de la construcción de edificios.

Agosto es el mes de menor contratación en Barcelona y lo es también para 5 de las 10

principales ocupaciones: Auxiliares de enfermería hospitalaria, Peones del transporte de mercancías y descargadores, Empleados administrativos sin tareas de atención al público no clasificados bajo otros epígrafes, Enfermeros no especializados, y Monitores de actividades recreativas y de entretenimiento.

En cuanto a la movilidad interprovincial, en las ocupaciones de mayor entrada, sobresalen por encima del 7% Vendedores en tiendas y almacenes y Azafatos de tierra. En las ocupaciones de mayor salida, sobresalen por encima del 7% Peones agrícolas (excepto en huertas, invernaderos, viveros y jardines, Vendedores en tiendas y almacenes, y Camareros asalariados.

5.1.1. Ocupaciones con mayor contratación

Tabla 25: OCUPACIONES CON MAYOR CONTRATACIÓN

Ocupaciones	Contratos	% sobre total	% variac. 2010/09	Tasa Hombres	Tasa Mujeres
1 DIRECTORES Y GERENTES					
Directores comerciales y de ventas	1.618	0,10	0,00	71,08	28,92
Directores de políticas y planificación y de otros departamentos administrativos no clasificados bajo otros epígrafes	1.381	0,08	23,08	52,35	47,65
Directores financieros	943	0,06	-8,09	64,16	35,84
Directores de industrias manufactureras	638	0,04	183,56	79,94	20,06

Tabla 25: OCUPACIONES CON MAYOR CONTRATACIÓN

Ocupaciones	Contratos	% sobre total	% variac. 2010/09	Tasa Hombres	Tasa Mujeres
2 TÉCNICOS Y PROFESIONALES CIENTÍFICOS E INTELECTUALES					
Enfermeros no especializados	53.645	3,28	2,08	18,23	81,77
Médicos de familia	18.718	1,14	3,54	45,86	54,14
Actores	15.864	0,97	-24,34	57,82	42,18
Profesionales del trabajo y la educación social	13.215	0,81	36,83	25,58	74,42
3 TÉCNICOS; PROFESIONALES DE APOYO					
Monitores de actividades recreativas y de entretenimiento	43.873	2,68	-7,87	28,07	71,93
Asistentes de dirección y administrativos	26.303	1,61	-3,50	25,37	74,63
Agentes y representantes comerciales	24.049	1,47	9,36	63,92	36,08
Instructores de actividades deportivas	9.775	0,60	-2,51	54,47	45,53
4 EMPLEADOS CONTABLES, ADMINISTRATIVOS Y OTROS EMPLEADOS DE OFICINA					
Empleados administrativos sin tareas de atención al público no clasificados bajo otros epígrafes	58.778	3,59	-0,67	24,37	75,63
Grabadores de datos	24.005	1,47	14,02	33,32	66,68
Recepcionistas (excepto de hoteles)	16.302	1,00	27,88	30,76	69,24
Telefonistas	15.484	0,95	1,47	29,76	70,24
5 TRABAJADORES DE LOS SERVICIOS DE RESTAURACIÓN, PERSONALES, PROTECCIÓN Y VENDEDORES					
Camareros asalariados	133.475	8,16	16,10	58,85	41,15
Vendedores en tiendas y almacenes	113.353	6,93	12,87	28,14	71,86
Auxiliares de enfermería hospitalaria	66.635	4,07	-1,92	15,55	84,45
Cocineros asalariados	29.318	1,79	3,88	61,06	38,94
6 TRABAJADORES CUALIFICADOS EN EL SECTOR AGRÍCOLA, GANADERO, FORESTAL Y PESQUERO					
Trabajadores cualificados en huertas, invernaderos, viveros y jardines	2.675	0,16	-12,15	83,29	16,71
Trabajadores cualificados en actividades forestales y del medio natural	1.030	0,06	45,89	94,85	5,15
Trabajadores cualificados en actividades agrícolas (excepto en huertas, invernaderos, viveros y jardines)	522	0,03	2,55	79,89	20,11
Trabajadores cualificados en actividades ganaderas de ovino y caprino	184	0,01	48,39	70,65	29,35
7 ARTESANOS Y TRABAJADORES CUALIFICADOS DE LAS INDUSTRIAS MANUFACTURERAS Y LA CONSTRUCCIÓN (EXCEPTO OPERADORES DE INSTALACIONES Y MAQUINARIA)					
Albañiles	23.728	1,45	-14,59	99,00	1,00
Otros trabajadores de las obras estructurales de construcción no clasificados bajo otros epígrafes	9.355	0,57	-22,71	97,97	2,03
Ajustadores y operadores de máquinas-herramienta	7.354	0,45	9,03	81,02	18,98
Electricistas de la construcción y afines	6.619	0,40	6,47	98,91	1,09
8 OPERADORES DE INSTALACIONES Y MAQUINARIA, Y MONTADORES					
Conductores asalariados de automóviles, taxis y furgonetas	11.562	0,71	4,02	95,13	4,87
Conductores asalariados de camiones	11.552	0,71	3,94	98,42	1,58
Operadores de máquinas para fabricar productos de papel y cartón	6.914	0,42	14,77	70,65	29,35
Operadores de carretillas elevadoras	6.795	0,42	11,14	96,95	3,05
9 OCUPACIONES ELEMENTALES					
Personal de limpieza de oficinas, hoteles y otros establecimientos similares	150.014	9,17	7,12	22,43	77,57
Peones de las industrias manufactureras	132.432	8,09	22,59	59,77	40,23
Peones del transporte de mercancías y descargadores	53.526	3,27	1,86	87,28	12,72
Peones de la construcción de edificios	35.051	2,14	-9,03	97,95	2,05

Fuente: Servicio Público de Empleo Estatal. Año 2010

5.1.2. Estacionalidad de las 10 ocupaciones más contratadas

Tabla 26: ESTACIONALIDAD DE LAS 10 OCUPACIONES MÁS CONTRATADAS												
OCUPACIONES	MESES											
	01	02	03	04	05	06	07	08	09	10	11	12
Personal de limpieza de oficinas, hoteles y otros establecimientos similares	9.510	9.961	11.196	11.433	12.749	12.813	16.464	14.544	15.290	12.668	12.383	11.366
Camareros asalariados	6.779	8.433	10.050	10.501	15.095	13.909	13.698	7.501	12.633	13.275	11.526	10.913
Peones de las industrias manufactureras	11.319	9.089	10.643	10.702	10.414	11.370	12.916	10.806	12.355	11.289	12.446	9.341
Vendedores en tiendas y almacenes	6.549	6.782	8.727	8.527	9.390	12.010	10.892	6.671	9.658	10.455	11.168	12.559
Auxiliares de enfermería hospitalaria	6.665	4.770	5.504	5.597	5.759	6.214	5.959	4.163	5.187	5.905	5.432	6.586
Empleados administrativos sin tareas de atención al público no clasificados bajo otros epígrafes	4.737	4.418	4.820	4.712	4.871	5.121	6.591	3.242	5.873	5.162	5.330	4.088
Enfermeros no especializados	5.375	4.148	4.715	4.796	4.950	4.760	4.390	2.968	4.232	5.050	4.600	5.630
Peones del transporte de mercancías y descargadores	3.912	3.954	4.173	3.895	4.406	5.208	5.745	3.611	4.698	4.780	5.120	4.183
Monitores de actividades recreativas y de entretenimiento	2.559	2.488	2.783	3.154	2.894	7.393	3.657	1.054	7.521	5.045	2.938	2.482
Peones de la construcción de edificios	2.819	2.867	3.094	2.859	3.103	3.054	4.294	2.233	2.830	2.881	3.191	1.882

Más contratadas



Menos contratadas



Fuente: Servicio Público de Empleo Estatal. Año 2010

5.1.3. Ocupaciones con mayor movilidad interprovincial

Tabla 27: OCUPACIONES CON MAYOR MOVILIDAD INTERPROVINCIAL					
Entran			Salen		
Ocupaciones	Contratos	% sobre total	Ocupaciones	Contratos	% sobre total
Vendedores en tiendas y almacenes	12.707	8,01	Peones agrícolas (excepto en huertas, invernaderos, viveros y jardines)	9.518	8,93
Azafatos de tierra	11.368	7,17	Vendedores en tiendas y almacenes	8.675	8,14
Camareros asalariados	10.749	6,78	Camareros asalariados	8.025	7,53
Enfermeros no especializados	7.795	4,92	Peones de las industrias manufactureras	4.581	4,30
Peones de las industrias manufactureras	6.770	4,27	Personal de limpieza de oficinas, hoteles y otros establecimientos similares	3.954	3,71
Personal de limpieza de oficinas, hoteles y otros establecimientos similares	6.549	4,13	Agentes y representantes comerciales	3.888	3,65
Agentes y representantes comerciales	5.826	3,67	Monitores de actividades recreativas y de entretenimiento	3.160	2,96
Peones del transporte de mercancías y descargadores	3.919	2,47	Peones del transporte de mercancías y descargadores	3.097	2,91
Empleados administrativos sin tareas de atención al público no clasificados bajo otros epígrafes	3.916	2,47	Cocineros asalariados	2.861	2,68
Monitores de actividades recreativas y de entretenimiento	3.804	2,40	Peones de la construcción de edificios	2.646	2,48

Fuente: Servicio Público de Empleo Estatal. Año 2010

5.2. Ocupaciones más relevantes solicitadas por los parados

En la siguiente tabla se muestran las cuatro ocupaciones con mayor número de parados dentro de cada Gran Grupo Ocupacional.

En cuanto a la estacionalidad, marzo es el mes que presenta mayor número de parados en las diez ocupaciones más relevantes, excepto en Personal de limpieza de oficinas, hoteles y otros establecimientos similares (noviembre).

Julio es el mes con menos parados excepto en las ocupaciones de Personal de limpieza de oficinas, hoteles y otros establecimientos similares (enero), Empleados administrativos sin tareas de atención al público no clasificados bajo otros epígrafes (diciembre) y Recepcionistas excepto de hoteles (diciembre).

5.2.1. Ocupaciones con mayor paro registrado

Tabla 28: OCUPACIONES CON MAYOR PARO					
Ocupaciones	Parados	% sobre total	% variac. 2010/09	Tasa Hombres	Tasa Mujeres
1 DIRECTORES Y GERENTES					
Directores comerciales y de ventas	6.198	0,53	-3,41	66,67	33,33
Directores de empresas de abastecimiento, transporte, distribución y afines	1.897	0,16	-3,71	79,65	20,35
Directores financieros	1.453	0,12	3,56	66,21	33,79
Directores generales y presidentes ejecutivos	834	0,07	7,47	80,94	19,06
2 TÉCNICOS Y PROFESIONALES CIENTÍFICOS E INTELLECTUALES					
Profesionales de ventas técnicas y médicas (excepto las TIC)	3.516	0,30	-3,72	70,34	29,66
Diseñadores gráficos y multimedia	3.104	0,27	-4,11	55,73	44,27
Profesores de enseñanza secundaria (excepto materias específicas de formación profesional)	2.845	0,24	1,07	38,91	61,09
Especialistas en políticas y servicios de personal y afines	2.412	0,21	-0,54	26,58	73,42
3 TÉCNICOS; PROFESIONALES DE APOYO					
Agentes y representantes comerciales	17.929	1,54	-0,97	68,27	31,73
Asistentes de dirección y administrativos	12.221	1,05	5,86	13,15	86,85
Técnicos en control de procesos no clasificados bajo otros epígrafes	6.567	0,56	-8,36	41,30	58,70
Monitores de actividades recreativas y de entretenimiento	5.949	0,51	13,81	19,78	80,22
4 EMPLEADOS CONTABLES, ADMINISTRATIVOS Y OTROS EMPLEADOS DE OFICINA					
Empleados administrativos sin tareas de atención al público no clasificados bajo otros epígrafes	59.769	5,14	-1,48	19,88	80,12
Recepcionistas (excepto de hoteles)	28.292	2,43	0,33	8,00	92,00
Empleados de contabilidad	7.120	0,61	5,42	21,62	78,38
Empleados de oficina se servicios de apoyo a la producción	5.657	0,49	-0,33	22,24	77,76
5 TRABAJADORES DE LOS SERVICIOS DE RESTAURACIÓN, PERSONALES, PROTECCIÓN Y VENDEDORES					
Vendedores en tiendas y almacenes	83.592	7,19	7,40	15,06	84,94
Camareros asalariados	33.993	2,92	10,08	48,70	51,30
Cajeros y taquilleros (excepto bancos)	15.844	1,36	8,79	9,68	90,32
Auxiliares de enfermería hospitalaria	12.974	1,12	17,64	8,31	91,69

Tabla 28: OCUPACIONES CON MAYOR PARO					
Ocupaciones	Parados	% sobre total	% variac. 2010/09	Tasa Hombres	Tasa Mujeres
6 TRABAJADORES CUALIFICADOS EN EL SECTOR AGRÍCOLA, GANADERO, FORESTAL Y PESQUERO					
Trabajadores cualificados en huertas, invernaderos, viveros y jardines	8.143	0,70	13,44	81,55	18,45
Trabajadores cualificados en actividades agrícolas (excepto en huertas, invernaderos, viveros y jardines)	3.291	0,28	40,28	89,03	10,97
Trabajadores cualificados en actividades forestales y del medio natural	1.425	0,12	12,03	89,19	10,81
Pescadores de altura	229	0,02	0,00	98,25	1,75
7 ARTESANOS Y TRABAJADORES CUALIFICADOS DE LAS INDUSTRIAS MANUFACTURERAS Y LA CONSTRUCCIÓN (EXCEPTO OPERADORES DE INSTALACIONES Y MAQUINARIA)					
Albañiles	25.471	2,19	0,74	99,34	0,66
Soldadores y oxicatoradores	11.463	0,99	2,51	96,98	3,02
Electricistas de la construcción y afines	10.773	0,93	-4,87	99,21	0,79
Pintores y empapeladores	10.141	0,87	4,33	97,09	2,91
8 OPERADORES DE INSTALACIONES Y MAQUINARIA, Y MONTADORES					
Conductores asalariados de automóviles, taxis y furgonetas	20.868	1,79	0,41	96,05	3,95
Conductores asalariados de camiones	12.200	1,05	-0,72	98,54	1,46
Operadores de máquinas de coser y bordar	10.107	0,87	0,35	6,17	93,83
Operadores de carretillas elevadoras	10.072	0,87	-5,21	95,75	4,25
9 OCUPACIONES ELEMENTALES					
Peones de las industrias manufactureras	128.531	11,05	-1,93	48,50	51,50
Personal de limpieza de oficinas, hoteles y otros establecimientos similares	66.280	5,70	14,34	16,90	83,10
Peones del transporte de mercancías y descargadores	43.924	3,78	0,70	90,19	9,81
Peones de la construcción de edificios	37.346	3,21	3,73	99,21	0,79

Fuente: Servicio Público de Empleo Estatal. 31 diciembre 2010

5.2.2. Estacionalidad de las 10 ocupaciones con más parados registrados

Tabla 29: ESTACIONALIDAD DE LAS 10 OCUPACIONES CON MÁS PARADOS												
OCUPACIONES	MES											
	01	02	03	04	05	06	07	08	09	10	11	12
Peones de las industrias manufactureras	134.540	138.135	140.605	138.555	134.707	130.064	124.100	126.869	127.785	129.703	129.071	128.531
Vendedores en tiendas y almacenes	82.394	86.022	88.604	87.293	85.222	82.510	81.091	83.353	83.882	85.738	85.791	83.592
Personal de limpieza de oficinas, hoteles y otros establecimientos similares	60.422	62.372	64.287	64.886	64.435	63.061	60.889	60.850	62.999	65.904	66.964	66.280
Empleados administrativos sin tareas de atención al público no clasificados bajo otros epígrafes	63.652	65.504	66.662	65.273	63.270	61.324	60.550	62.658	61.165	60.987	60.237	59.769
Peones del transporte de mercancías y descargadores	45.489	47.296	48.393	47.654	45.803	43.487	40.735	42.121	42.893	43.855	44.126	43.924
Peones de la construcción de edificios	37.209	38.032	38.822	38.774	37.975	37.149	34.904	35.822	36.374	37.091	36.927	37.346
Camareros asalariados	32.532	33.976	34.787	34.134	32.603	31.176	30.041	30.814	32.049	33.568	34.580	33.993
Recepcionistas (excepto de hoteles)	29.634	30.678	31.368	30.772	29.904	29.026	28.628	29.418	28.903	28.990	28.661	28.292
Albañiles	26.026	26.408	26.772	26.477	25.997	25.354	23.933	24.941	24.943	25.103	24.635	25.471
Conductores asalariados de automóviles, taxis y furgonetas	21.661	22.319	22.587	22.259	21.563	20.416	19.078	19.713	20.240	20.835	20.781	20.868

Más paro

Menos paro

Fuente: Servicio Público de Empleo Estatal. 31 diciembre 2010

INFORMACIÓN MUNICIPAL

6. INFORMACIÓN MUNICIPAL

De los 311 municipios de la provincia de Barcelona, los más relevantes en cuanto al número de habitantes (más de 80.000), son Barcelona, L'Hospitalet de Llobregat, Badalona, Terrassa, Sabadell, Mataró, Santa Coloma de Gramenet, Cornellà de Llobregat, Sant Boi de

Llobregat y Sant Cugat del Vallès. Todos ellos agrupan alrededor del 55% del total de la población, el 62,45% de las afiliaciones, el 64,89% de los contratos y el 53,05% de las personas paradas.

Tabla 30: INFORMACIÓN MUNICIPAL

Municipios	Afiliados a la Seguridad Social			Contratos			Parados		
	Total	% sobre total	% variac. 2010/09	Total	% sobre total	% variac. 2010/09	Total	% sobre total	% variac. 2010/09
Abrera	6.375	0,27	-1,02	5.275	0,32	12,02	896	0,21	-6,47
Aguilar de Segarra	52	0,00	-7,14	249	0,02	-17,00	7	0,00	40,00
Aiguafreda	731	0,03	-3,94	443	0,03	11,87	173	0,04	-8,47
Alella	2.879	0,12	-0,69	1.182	0,07	5,91	412	0,10	-4,63
Alpens	57	0,00	-9,52	55	0,00	-1,79	13	0,00	0,00
Ametlla del Vallès (L')	2.835	0,12	-2,58	1.544	0,09	38,35	416	0,10	-6,31
Arenys de Mar	3.800	0,16	-2,59	2.132	0,13	-10,72	1.065	0,26	1,24
Arenys de Munt	3.379	0,14	3,78	1.538	0,09	-10,16	612	0,15	-2,39
Argençola	34	0,00	3,03	69	0,00	-31,00	6	0,00	0,00
Argentona	4.204	0,18	-0,59	2.013	0,12	-2,66	790	0,19	0,51
Artés	1.579	0,07	-0,69	1.084	0,07	47,08	477	0,11	8,41
Avià	565	0,02	-6,77	374	0,02	-4,83	104	0,02	-7,96
Avinyó	894	0,04	-2,51	472	0,03	-20,00	141	0,03	-8,44
Avinyonet del Penedès	482	0,02	2,12	537	0,03	-31,94	105	0,03	11,70
Badalona	57.025	2,44	-0,44	37.013	2,26	2,14	20.368	4,89	-0,88
Badia del Vallès*	-	-	-	554	0,03	-4,65	1.516	0,36	-4,83
Bagà	477	0,02	2,80	456	0,03	41,18	123	0,03	-12,77
Balenya	1.203	0,05	1,86	783	0,05	8,90	345	0,08	-11,31
Balsareny	1.010	0,04	0,00	892	0,05	-5,81	262	0,06	-6,09
Barberà del Vallès	18.894	0,81	-1,10	12.145	0,74	9,16	2.664	0,64	-5,57
Barcelona	1.014.109	43,44	-0,68	777.611	47,53	2,82	100.868	24,20	-0,20
Begues	1.219	0,05	3,83	588	0,04	4,07	300	0,07	-2,91
Bellprat	11	0,00	10,00	1.049	0,06	-38,58	3	0,00	-40,00
Berga	5.285	0,23	-0,79	4.879	0,30	16,81	1.301	0,31	-4,06
Bigues i Riells	1.985	0,09	0,30	1.112	0,07	9,34	546	0,13	-10,49
Borredà	154	0,01	4,76	114	0,01	5,56	25	0,01	4,17
Bruc (EI)	450	0,02	-11,07	433	0,03	-1,81	132	0,03	-15,92
Brull (EI)	77	0,00	2,67	46	0,00	-26,98	12	0,00	-7,69
Cabanyes (Les)	172	0,01	-3,91	155	0,01	-11,43	44	0,01	22,22
Cabrera d'Anoia	87	0,00	1,63	2.743	0,17	8,08	196	0,05	1,55
Cabrera de Mar	3.123	0,13	-1,14	203	0,01	-19,76	149	0,04	6,43
Cabrils	1.758	0,08	1,91	1.153	0,07	-5,41	303	0,07	-0,98

Tabla 30: INFORMACIÓN MUNICIPAL

Municipios	Afiliados a la Seguridad Social			Contratos			Parados		
	Total	% sobre total	% variac. 2010/09	Total	% sobre total	% variac. 2010/09	Total	% sobre total	% variac. 2010/09
Calaf	1.246	0,05	-1,19	461	0,03	-12,69	242	0,06	-8,33
Calders	199	0,01	3,11	160	0,01	72,04	57	0,01	32,56
Caldes de Montbui	5.331	0,23	-1,41	3.611	0,22	33,35	1.285	0,31	3,30
Caldes d'Estrac	593	0,03	-3,42	408	0,02	12,71	161	0,04	-5,85
Calella	6.217	0,27	4,43	5.301	0,32	0,13	1.786	0,43	3,30
Calldetenes	644	0,03	-3,30	315	0,02	-7,62	144	0,03	5,11
Callús	354	0,02	-6,60	364	0,02	-25,26	140	0,03	6,87
Calonge de Segarra	179	0,01	-4,28	84	0,01	-19,23	5	0,00	66,67
Campins	118	0,01	8,26	110	0,01	5,77	18	0,00	-5,26
Canet de Mar	2.729	0,12	-1,94	2.039	0,12	-23,32	1.077	0,26	-7,55
Canovelles	3.937	0,17	-2,96	2.722	0,17	25,38	1.710	0,41	-4,47
Cànoves i Samalús	360	0,02	-3,74	123	0,01	-4,65	211	0,05	18,54
Canyelles	702	0,03	10,90	566	0,03	53,39	387	0,09	4,59
Capellades	1.842	0,08	-5,59	635	0,04	-21,89	427	0,10	-5,32
Capolat	14	0,00	-6,67	8	0,00	-20,00	3	0,00	0,00
Cardedeu	4.048	0,17	-1,70	2.020	0,12	-7,97	1.213	0,29	-1,62
Cardona	1.286	0,06	-0,46	1.196	0,07	21,67	295	0,07	3,15
Carme	228	0,01	14,00	83	0,01	10,67	62	0,01	6,90
Casserres	427	0,02	-0,23	204	0,01	-1,92	103	0,02	17,05
Castell de l'Areny	13	0,00	18,18	2	0,00	-60,00	3	0,00	0,00
Castellar de n'Hug	70	0,00	-9,09	104	0,01	48,57	5	0,00	-28,57
Castellar del Riu	31	0,00	-6,06	21	0,00	-8,70	4	0,00	33,33
Castellar del Vallès	7.483	0,32	-3,37	3.971	0,24	9,30	1.738	0,42	-5,23
Castellbell i el Vilar	915	0,02	1,44	318	0,02	-23,56	305	0,07	2,35
Castellbisbal	9.924	0,43	-3,30	5.367	0,33	-0,61	785	0,19	-6,55
Castellcir	185	0,01	-4,15	67	0,00	-22,09	28	0,01	3,70
Castelldefels	14.711	0,63	0,38	8.478	0,52	-3,49	4.070	0,98	0,87
Castellet i la Gornal	1.180	0,05	-3,52	429	0,03	-22,00	167	0,04	7,05
Castellfollit de Riubregós	79	0,00	-1,25	9	0,00	-30,77	5	0,00	-28,57
Castellfollit del Boix	77	0,00	-4,94	22	0,00	-43,59	15	0,00	0,00
Castellgalí	713	0,03	0,14	511	0,03	3,23	145	0,03	-17,61
Castellnou de Bages	147	0,01	5,76	82	0,01	24,24	70	0,02	-10,26
Castellolí	145	0,01	5,84	117	0,01	48,10	29	0,01	26,09
Castellterçol	729	0,03	-1,75	370	0,02	-7,73	124	0,03	19,23
Castellví de la Marca	485	0,02	-3,96	397	0,02	12,46	106	0,03	9,28
Castellví de Rosanes	875	0,04	-1,80	1.178	0,07	3,97	92	0,02	3,37
Centelles	2.302	0,10	0,52	1.190	0,07	44,95	540	0,13	-8,78
Cercs	413	0,02	-11,94	238	0,01	-19,32	77	0,02	2,67
Cerdanyola del Vallès	23.819	1,02	-0,19	14.463	0,88	13,66	4.284	1,03	-1,70
Cervelló	2.428	0,10	0,33	1.293	0,08	14,73	620	0,15	-1,74
Collbató	858	0,04	3,50	354	0,02	19,59	208	0,05	-5,45
Collsuspina	80	0,00	2,56	19	0,00	-48,65	17	0,00	13,33

Tabla 30: INFORMACIÓN MUNICIPAL

Municipios	Afiliados a la Seguridad Social			Contratos			Parados		
	Total	% sobre total	% variac. 2010/09	Total	% sobre total	% variac. 2010/09	Total	% sobre total	% variac. 2010/09
Copons	67	0,00	0,00	248	0,02	31,91	21	0,01	5,00
Corbera de Llobregat	2.564	0,11	-1,00	1.080	0,07	7,78	848	0,20	-6,71
Cornellà de Llobregat	33.109	1,42	3,19	22.580	1,38	15,69	7.213	1,73	0,25
Cubelles	1.889	0,08	-4,06	1.621	0,10	-1,04	1.142	0,27	-1,97
Dosrius	1.357	0,06	0,89	665	0,04	-19,00	394	0,09	0,77
Esparreguera	5.734	0,25	-1,53	3.487	0,21	17,96	1.956	0,47	-0,86
Esplugues de Llobregat	19.679	0,84	0,26	6.996	0,43	-7,57	3.014	0,72	-3,98
Espunyola (L')	73	0,00	-10,98	17	0,00	21,43	10	0,00	11,11
Estany (L')	86	0,00	-2,27	169	0,01	12,67	18	0,00	28,57
Figaró-Montmany	250	0,01	5,93	205	0,01	102,97	67	0,02	-20,24
Fígols	8	0,00	100,00	161	0,01	31,97	0	0,00	0,00
Fogars de la Selva	527	0,02	-7,54	274	0,02	8,30	150	0,04	-7,41
Fogars de Montclús	95	0,00	-9,52	103	0,01	24,10	14	0,00	-12,50
Folgueroles	489	0,02	0,20	192	0,01	15,66	91	0,02	-9,00
Fonollosa	363	0,02	-4,72	125	0,01	-7,41	101	0,02	-5,61
Font-rubí	473	0,02	0,00	631	0,04	11,88	79	0,02	6,76
Franqueses del Vallès (Les)	7.161	0,31	0,39	4.688	0,29	17,14	1.601	0,38	3,16
Gaià	57	0,00	-10,94	40	0,00	-14,89	8	0,00	-27,27
Gallifa	45	0,00	7,14	7	0,00	-56,25	6	0,00	-25,00
Garriga (La)	4.901	0,21	-3,35	2.923	0,18	28,77	970	0,23	-1,32
Gavà	14.613	0,63	-1,56	9.394	0,57	9,12	3.369	0,81	-2,60
Gelida	1.748	0,07	11,05	1.147	0,07	21,12	475	0,11	-4,62
Gironella	1.099	0,05	-7,65	493	0,03	24,81	346	0,08	2,06
Gisclareny	4	0,00	33,33	2	0,00	-33,33	0	0,00	-100,00
Granada (La)	476	0,02	-2,26	802	0,05	8,53	114	0,03	-6,56
Granera	30	0,00	0,00	24	0,00	84,62	6	0,00	100,00
Granollers	27.465	1,18	-1,32	24.372	1,49	5,07	5.066	1,22	-3,28
Gualba	361	0,02	-1,63	435	0,03	-46,49	82	0,02	10,81
Guardiola de Berguedà	188	0,01	-0,53	111	0,01	18,09	58	0,01	-15,94
Gurb	3.538	0,15	1,96	1.814	0,11	21,83	91	0,02	16,67
Hospitalet de Llobregat (L')	89.802	3,85	0,94	49.470	3,02	-10,73	20.645	4,95	0,54
Hostalets de Pierola (Els)	589	0,03	-4,23	382	0,02	44,70	216	0,05	-5,68
Igualada	15.013	0,64	-0,48	9.632	0,59	9,68	3.322	0,80	-5,95
Jorba	227	0,01	-3,40	163	0,01	30,40	47	0,01	11,90
Llacuna (La)	308	0,01	-1,28	116	0,01	16,00	53	0,01	29,27
Llagosta (La)	3.464	0,15	-2,45	2.111	0,13	13,68	1.359	0,33	-0,07
Lliçà d'Amunt	3.643	0,16	-2,70	2.637	0,16	-2,08	1.091	0,26	1,02
Lliçà de Vall	5.131	0,22	-1,84	2.813	0,17	2,44	418	0,10	-8,33
Llinars del Vallès	3.439	0,15	6,40	2.017	0,12	31,83	777	0,19	10,21
Lluçà	79	0,00	1,28	50	0,00	-5,66	8	0,00	14,29
Malgrat de Mar	4.249	0,18	-2,03	2.975	0,18	-0,44	1.704	0,41	-6,01
Malla	288	0,01	0,35	100	0,01	-3,85	2	0,00	-50,00

Tabla 30: INFORMACIÓN MUNICIPAL

Municipios	Afiliados a la Seguridad Social			Contratos			Parados		
	Total	% sobre total	% variac. 2010/09	Total	% sobre total	% variac. 2010/09	Total	% sobre total	% variac. 2010/09
Manlleu	5.453	0,23	-9,36	2.398	0,15	1,57	2.013	0,48	2,44
Manresa	26.887	1,15	-1,29	18.490	1,13	11,02	6.250	1,50	-1,08
Marganell	102	0,00	-5,56	26	0,00	-40,91	21	0,01	0,00
Martorell	11.628	0,50	-1,32	12.389	0,76	20,67	2.529	0,61	6,98
Martorelles	2.928	0,13	-16,10	1.938	0,12	-2,95	434	0,10	4,83
Masies de Roda (Les)	375	0,02	-3,60	185	0,01	-11,06	43	0,01	-20,37
Masies de Voltregà (Les)	3.858	0,17	3,91	581	0,04	6,22	217	0,05	-12,50
Masnou (El)	5.952	0,25	-4,15	3.513	0,21	11,35	1.366	0,33	-2,84
Masquefa	1.802	0,08	11,10	941	0,06	5,85	659	0,16	-5,04
Matadepera	2.168	0,09	-0,69	690	0,04	9,35	253	0,06	-14,53
Mataró	38.894	1,67	-1,64	27.448	1,68	-0,27	12.402	2,98	0,10
Mediona	567	0,02	3,47	936	0,06	12,36	159	0,04	9,66
Moià	1.657	0,07	1,35	636	0,04	4,43	318	0,08	5,65
Molins de Rei	8.243	0,35	-1,39	4.210	0,26	-4,64	1.603	0,38	4,23
Mollet del Vallès	13.817	0,59	1,06	13.092	0,80	39,40	5.037	1,21	-2,16
Monistrol de Calders	113	0,00	-9,60	41	0,00	13,89	42	0,01	-19,23
Monistrol de Montserrat	1.051	0,05	-4,02	3.281	0,20	14,48	231	0,06	-3,35
Montcada i Reixac	17.646	0,76	-1,90	11.763	0,72	13,38	2.912	0,70	-0,68
Montclar	24	0,00	14,29	47	0,00	-11,32	3	0,00	-50,00
Montesquiu	184	0,01	-13,21	636	0,04	103,19	74	0,02	-13,95
Montgat	2.429	0,10	-2,72	1.296	0,08	-4,00	697	0,17	-4,13
Montmajor	211	0,01	6,03	65	0,00	-1,52	14	0,00	-22,22
Montmaneu	126	0,01	0,00	44	0,00	0,00	12	0,00	50,00
Montmeló	3.554	0,15	4,87	4.727	0,29	17,18	684	0,16	-10,24
Montornès del Vallès	5.184	0,22	-5,95	5.074	0,31	8,51	1.625	0,39	3,64
Montseny	178	0,01	-3,78	187	0,01	114,94	11	0,00	-15,38
Muntanyola	90	0,00	-11,76	54	0,00	-1,82	33	0,01	0,00
Mura	48	0,00	-26,15	35	0,00	84,21	13	0,00	-13,33
Navarcles	1.078	0,05	-6,75	505	0,03	8,84	491	0,12	-15,92
Navàs	1.747	0,07	-2,78	515	0,03	4,89	487	0,12	-0,61
Nou de Berguedà (La)	29	0,00	16,00	8	0,00	60,00	6	0,00	20,00
Òdena	1.745	0,07	-1,91	1.238	0,08	-2,83	294	0,07	-6,96
Olèrdola	3.006	0,13	3,30	2.231	0,14	16,56	222	0,05	-3,06
Olesa de Bonesvalls	372	0,02	8,45	172	0,01	13,91	112	0,03	2,75
Olesa de Montserrat	4.537	0,19	-1,03	3.895	0,24	-26,08	2.119	0,51	5,27
Olivella	399	0,02	0,76	208	0,01	1,96	289	0,07	10,31
Olost	320	0,01	8,84	137	0,01	90,28	80	0,02	-5,88
Olvan	283	0,01	3,66	85	0,01	28,79	61	0,01	0,00
Orís	82	0,00	-4,65	105	0,01	-3,67	10	0,00	-28,57
Oristà	145	0,01	-16,67	21	0,00	-27,59	35	0,01	-10,26
Orpí	77	0,00	-14,44	12	0,00	-45,45	10	0,00	-37,50
Òrrius	155	0,01	3,33	51	0,00	45,71	36	0,01	-14,29

Tabla 30: INFORMACIÓN MUNICIPAL

Municipios	Afiliados a la Seguridad Social			Contratos			Parados		
	Total	% sobre total	% variac. 2010/09	Total	% sobre total	% variac. 2010/09	Total	% sobre total	% variac. 2010/09
Pacs del Penedès	923	0,04	20,18	651	0,04	66,92	65	0,02	14,04
Palafolls	2.314	0,10	-5,82	1.966	0,12	8,50	786	0,19	-6,21
Palau-solità i Plegamans	12.672	0,54	-0,16	7.087	0,43	78,24	1.019	0,24	-4,94
Pallejà	2.834	0,12	-0,11	1.902	0,12	41,41	735	0,18	0,00
Palma de Cervelló (La)	1.092	0,05	1,77	530	0,03	34,52	179	0,04	2,29
Papiol (El)	1.975	0,08	-10,47	790	0,05	-2,59	283	0,07	3,66
Parets del Vallès	8.163	0,35	2,19	7.082	0,43	6,00	1.343	0,32	-7,19
Perafita	127	0,01	-4,51	60	0,00	-24,05	19	0,00	-20,83
Piera	2.422	0,10	-3,58	1.111	0,07	5,21	1.385	0,33	-1,63
Pineda de Mar	6.137	0,26	-9,74	3.018	0,18	-3,79	2.860	0,69	-0,73
Pla del Penedès (El)	265	0,01	-2,21	353	0,02	-3,02	73	0,02	2,82
Pobla de Claramunt (La)	1.721	0,07	-4,86	2.462	0,15	57,62	202	0,05	-1,94
Pobla de Lillet (La)	245	0,01	-5,41	208	0,01	13,04	72	0,02	18,03
Polinyà	5.756	0,25	1,25	3.734	0,23	16,87	671	0,16	-8,21
Pont de Vilomara i Rocafort (El)	492	0,02	3,14	578	0,04	35,05	342	0,08	-4,74
Pontons	81	0,00	-8,99	125	0,01	32,98	63	0,02	21,15
Prat de Llobregat (El)	35.184	1,51	1,78	24.111	1,47	-7,51	5.213	1,25	-5,01
Prats de Lluçanès	750	0,03	-2,72	327	0,02	63,50	201	0,05	-7,37
Prats de Rei (Els)	225	0,01	-3,43	60	0,00	-22,08	18	0,00	-33,33
Premià de Dalt	2.558	0,11	2,08	765	0,05	-5,09	671	0,16	10,73
Premià de Mar	5.158	0,22	1,92	2.609	0,16	28,08	2.418	0,58	10,06
Puigdàlber	87	0,00	-9,38	217	0,01	6,37	35	0,01	-18,60
Puig-reig	1.516	0,06	-3,25	952	0,06	4,96	270	0,06	-1,46
Pujalt	79	0,00	-4,82	25	0,00	-24,24	4	0,00	300,00
Quar (La)	10	0,00	0,00	2	0,00	-50,00	1	0,00	-50,00
Rajadell	98	0,00	-6,67	37	0,00	5,71	24	0,01	-11,11
Rellinars	95	0,00	-3,06	88	0,01	144,44	54	0,01	12,50
Ripollet	7.972	0,34	2,39	6.944	0,42	29,02	3.520	0,84	-4,99
Roca del Vallès (La)	4.733	0,20	7,79	4.654	0,28	56,49	639	0,15	-4,34
Roda de Ter	1.143	0,05	-1,72	313	0,02	-9,01	436	0,10	-10,29
Rubí	24.305	1,04	-1,82	18.239	1,11	19,05	6.986	1,68	-4,42
Rubió	29	0,00	-27,50	25	0,00	-32,43	8	0,00	0,00
Rupit i Pruit	145	0,01	-3,97	116	0,01	22,11	10	0,00	25,00
Sabadell	66.964	2,87	-0,62	42.104	2,57	12,30	17.699	4,25	-2,05
Sagàs	50	0,00	4,17	13	0,00	62,50	5	0,00	66,67
Saldes	81	0,00	1,25	75	0,00	-14,77	15	0,00	-37,50
Sallent	2.644	0,11	5,89	2.109	0,13	25,76	456	0,11	-16,79
Sant Adrià de Besòs	9.186	0,39	-3,21	5.534	0,34	-6,57	3.281	0,79	-2,38
Sant Agustí de Lluçanès	38	0,00	-2,56	21	0,00	31,25	5	0,00	25,00
Sant Andreu de la Barca	10.256	0,44	-0,49	10.132	0,62	30,00	2.297	0,55	1,86
Sant Andreu de Llavaneres	2.384	0,10	-0,46	1.195	0,07	19,02	527	0,13	-1,13
Sant Antoni de Vilamajor	1.193	0,05	-2,69	484	0,03	-4,54	396	0,10	5,04

Tabla 30: INFORMACIÓN MUNICIPAL

Municipios	Afiliados a la Seguridad Social			Contratos			Parados		
	Total	% sobre total	% variac. 2010/09	Total	% sobre total	% variac. 2010/09	Total	% sobre total	% variac. 2010/09
Sant Bartomeu del Grau	183	0,01	2,81	58	0,00	-15,94	95	0,02	-4,04
Sant Boi de Llobregat	25.339	1,09	-2,59	21.372	1,31	1,36	6.946	1,67	-0,60
Sant Boi de Lluçanès	535	0,02	-8,55	52	0,00	-1,89	26	0,01	-29,73
Sant Cebrià de Vallalta	854	0,04	4,40	569	0,03	129,44	246	0,06	-3,15
Sant Celoni	5.631	0,24	-0,83	3.243	0,20	15,86	1.381	0,33	4,07
Sant Climent de Llobregat	910	0,04	-0,55	341	0,02	-5,01	257	0,06	-1,91
Sant Cugat del Vallès	50.486	2,16	2,96	29.139	1,78	9,07	3.774	0,91	2,11
Sant Cugat Sesgarrigues	598	0,03	-1,81	728	0,04	6,59	53	0,01	12,77
Sant Esteve de Palautordera	582	0,02	2,46	669	0,04	12,44	122	0,03	0,00
Sant Esteve Sesrovires	5.015	0,21	3,79	7.502	0,46	44,63	407	0,10	-6,00
Sant Feliu de Codines	1.305	0,06	1,24	458	0,03	12,81	415	0,10	-2,58
Sant Feliu de Llobregat	11.686	0,50	-2,45	5.252	0,32	-3,05	3.216	0,77	0,19
Sant Feliu Sasserra	254	0,01	1,20	48	0,00	-7,69	18	0,00	-21,74
Sant Fost de Campsentelles	2.445	0,10	-2,55	1.281	0,08	30,98	552	0,13	2,22
Sant Fruitós de Bages	7.373	0,32	2,18	3.260	0,20	27,59	657	0,16	3,96
Sant Hipòlit de Voltregà	723	0,03	-0,41	277	0,02	5,73	235	0,06	-15,16
Sant Iscle de Vallalta	281	0,01	-2,09	122	0,01	-15,28	103	0,02	24,10
Sant Jaume de Frontanyà	8	0,00	14,29	18	0,00	260,00	1	0,00	0,00
Sant Joan de Vilatorrada	4.044	0,17	-0,07	1.349	0,08	26,19	968	0,23	-8,59
Sant Joan Despí	14.905	0,64	2,24	7.215	0,44	-1,30	2.066	0,50	1,72
Sant Julià de Cerdanyola**	-	-	-	33	0,00	-2,94	5	0,00	25,00
Sant Julià de Vilatorrada	721	0,03	-1,50	333	0,02	17,67	140	0,03	-2,10
Sant Just Desvern	12.902	0,55	0,79	7.495	0,46	6,16	683	0,16	-0,44
Sant Llorenç d'Hortons	713	0,03	1,71	943	0,06	13,61	143	0,03	-4,03
Sant Llorenç Savall	416	0,02	-7,56	966	0,06	4,89	174	0,04	10,83
Sant Martí d'Albars	44	0,00	-12,00	27	0,00	28,57	5	0,00	-16,67
Sant Martí de Centelles	237	0,01	-5,95	93	0,01	4,49	87	0,02	8,75
Sant Martí de Tous	220	0,01	0,00	61	0,00	-23,75	47	0,01	-21,67
Sant Martí Sarroca	675	0,03	-3,71	879	0,05	5,78	187	0,04	-10,10
Sant Martí Sesgueioles	161	0,01	3,21	97	0,01	-11,01	21	0,01	-12,50
Sant Mateu de Bages	187	0,01	-2,09	99	0,01	28,57	25	0,01	13,64
Sant Pere de Ribes	6.955	0,30	-2,55	4.444	0,27	1,76	2.746	0,66	2,27
Sant Pere de Riudebitlles	780	0,03	-1,89	473	0,03	4,88	180	0,04	14,65
Sant Pere de Torelló	762	0,03	0,00	192	0,01	41,18	158	0,04	-17,71
Sant Pere de Vilamajor	1.272	0,05	0,00	311	0,02	32,34	267	0,06	-6,32
Sant Pere Sallavinera	88	0,00	-7,37	12	0,00	-64,71	3	0,00	-25,00
Sant Pol de Mar	1.261	0,05	-0,24	595	0,04	-12,88	265	0,06	0,00
Sant Quintí de Mediona	466	0,02	-0,43	293	0,02	3,90	193	0,05	2,66
Sant Quirze de Besora	764	0,03	0,13	261	0,02	23,11	141	0,03	-17,06
Sant Quirze del Vallès	10.980	0,47	2,55	4.807	0,29	15,39	1.013	0,24	1,10
Sant Quirze Safaja	229	0,01	-3,38	291	0,02	-14,91	29	0,01	-6,45
Sant Sadurní d'Anoia	6.028	0,26	-0,99	3.745	0,23	8,17	698	0,17	2,50

Tabla 30: INFORMACIÓN MUNICIPAL

Municipios	Afiliados a la Seguridad Social			Contratos			Parados		
	Total	% sobre total	% variac. 2010/09	Total	% sobre total	% variac. 2010/09	Total	% sobre total	% variac. 2010/09
Sant Sadurní d'Osormort	16	0,00	-5,88	4	0,00	-42,86	1	0,00	-66,67
Sant Salvador de Guardiola	1.146	0,05	0,79	431	0,03	2,38	215	0,05	-10,04
Sant Vicenç de Castellet	2.157	0,09	-7,74	902	0,06	-23,36	895	0,21	3,59
Sant Vicenç de Montalt	1.558	0,07	-1,14	1.147	0,07	-6,52	264	0,06	-1,49
Sant Vicenç de Torelló	909	0,04	-0,44	302	0,02	6,34	116	0,03	-4,92
Sant Vicenç dels Horts	7.930	0,34	-4,26	4.325	0,26	-30,58	2.504	0,60	-0,36
Santa Cecília de Voltregà	64	0,00	-1,54	27	0,00	3,85	11	0,00	57,14
Santa Coloma de Cervelló	3.116	0,13	0,87	1.043	0,06	2,96	475	0,11	6,98
Santa Coloma de Gramenet	18.179	0,78	-0,77	12.460	0,76	3,71	11.489	2,76	1,37
Santa Eugènia de Berga	688	0,03	1,33	194	0,01	17,58	154	0,04	-0,65
Santa Eulàlia de Riuprimer	206	0,01	5,10	80	0,00	11,11	69	0,02	-12,66
Santa Eulàlia de Ronçana	1.787	0,08	-3,20	834	0,05	9,45	452	0,11	4,87
Santa Fe del Penedès	101	0,00	3,06	121	0,01	23,47	20	0,00	0,00
Santa Margarida de Montbui	1.379	0,06	9,62	1.163	0,07	52,23	1.169	0,28	-2,01
Santa Margarida i els Monjos	2.991	0,13	-2,95	3.185	0,19	57,28	639	0,15	-4,20
Santa Maria de Besora	42	0,00	-6,67	7	0,00	-46,15	11	0,00	83,33
Santa Maria de Corcó	768	0,03	-0,39	468	0,03	9,60	106	0,03	1,92
Santa Maria de Martorelles	158	0,01	-1,86	47	0,00	30,56	54	0,01	-8,47
Santa Maria de Merlès	60	0,00	1,69	6	0,00	-33,33	6	0,00	20,00
Santa Maria de Miralles	232	0,01	11,54	150	0,01	194,12	12	0,00	100,00
Santa Maria de Palautordera	2.310	0,10	5,87	1.512	0,09	2,16	652	0,16	-6,46
Santa Maria d'Oló	346	0,01	2,37	115	0,01	6,48	40	0,01	-41,18
Santa Perpètua de Mogoda	14.570	0,62	-4,99	11.141	0,68	3,72	2.149	0,52	0,00
Santa Susanna	930	0,04	-2,11	2.154	0,13	-4,90	216	0,05	-5,68
Santpedor	3.515	0,15	4,86	2.594	0,16	106,36	473	0,11	-8,86
Sentmenat	3.807	0,16	-3,23	2.588	0,16	13,76	617	0,15	2,49
Seva	1.128	0,05	0,53	625	0,04	7,39	223	0,05	-3,46
Sitges	7.381	0,32	-1,24	6.856	0,42	7,76	1.489	0,36	1,43
Sobremunt	23	0,00	-4,17	9	0,00	-40,00	1	0,00	-75,00
Sora	125	0,01	-8,76	39	0,00	11,43	7	0,00	-36,36
Subirats	1.330	0,06	-3,27	1.267	0,08	-19,96	149	0,04	-1,97
Súria	2.039	0,09	-1,40	855	0,05	27,42	489	0,12	-1,81
Tagamanent	177	0,01	-2,21	61	0,00	-41,35	15	0,00	-25,00
Talamanca	19	0,00	11,76	27	0,00	-70,00	8	0,00	0,00
Taradell	1.577	0,07	-0,82	729	0,04	10,79	408	0,10	-0,73
Tavèrnoles	141	0,01	2,17	69	0,00	-1,43	14	0,00	-12,50
Tavertet	55	0,00	7,84	27	0,00	42,11	4	0,00	-60,00
Teià	1.873	0,08	6,78	1.096	0,07	9,49	288	0,07	0,70
Terrassa	64.114	2,75	-4,97	42.509	2,60	9,01	19.720	4,73	0,20
Tiana	1.621	0,07	5,19	713	0,04	4,09	361	0,09	4,34
Tona	2.067	0,09	-1,05	799	0,05	-8,37	558	0,13	-1,59
Tordera	4.509	0,19	5,33	3.989	0,24	12,87	1.425	0,34	-6,80

Tabla 30: INFORMACIÓN MUNICIPAL									
Municipios	Afiliados a la Seguridad Social			Contratos			Parados		
	Total	% sobre total	% variac. 2010/09	Total	% sobre total	% variac. 2010/09	Total	% sobre total	% variac. 2010/09
Torelló	4.051	0,17	-2,34	2.311	0,14	33,43	1.169	0,28	-7,44
Torre de Claramunt (La)	698	0,03	-1,13	427	0,03	13,56	372	0,09	0,00
Torrelavit	422	0,02	0,24	617	0,04	24,65	63	0,02	-1,56
Torrelles de Foix	426	0,02	0,24	692	0,04	-12,85	260	0,06	-5,11
Torrelles de Llobregat	981	0,04	5,48	399	0,02	8,42	322	0,08	4,55
Ullastrell	416	0,02	9,76	176	0,01	-52,56	95	0,02	-2,06
Vacarisses	1.833	0,08	6,38	1.691	0,10	42,34	511	0,12	1,39
Vallbona d'Anoia	372	0,02	-1,85	106	0,01	20,45	111	0,03	-4,31
Vallcebre	31	0,00	19,23	6	0,00	-14,29	17	0,00	30,77
Vallgorguina	604	0,03	-18,82	217	0,01	28,40	191	0,05	4,37
Vallirana	2.668	0,11	-3,68	1.610	0,10	5,16	1.091	0,26	4,00
Vallromanes	533	0,02	0,95	398	0,02	24,76	111	0,03	2,78
Veciana	38	0,00	5,56	22	0,00	22,22	4	0,00	-42,86
Vic	20.175	0,86	-0,88	11.306	0,69	5,97	3.705	0,89	4,81
Vilada	107	0,00	-10,83	70	0,00	2,94	48	0,01	17,07
Viladecans	15.532	0,67	0,43	9.151	0,56	-0,04	5.473	1,31	0,07
Viladecavalls	3.965	0,17	-2,96	1.476	0,09	-23,76	529	0,13	2,72
Vilafranca del Penedès	15.391	0,66	-0,41	8.875	0,54	7,32	3.280	0,79	2,21
Vilalba Sasserra	125	0,01	-2,34	33	0,00	-32,65	65	0,02	0,00
Vilanova de Sau	68	0,00	-19,05	51	0,00	34,21	16	0,00	0,00
Vilanova del Camí	1.695	0,07	-2,25	1.264	0,08	15,65	1.442	0,35	-11,70
Vilanova del Vallès	1.347	0,06	5,56	938	0,06	13,83	284	0,07	-4,38
Vilanova i la Geltrú	16.800	0,72	-1,82	21.404	1,31	8,17	6.020	1,44	3,45
Vilassar de Dalt	3.216	0,14	-1,17	1.877	0,11	-3,30	479	0,11	4,13
Vilassar de Mar	5.085	0,22	0,38	2.123	0,13	5,10	1.076	0,26	-2,54
Vilobí del Penedès	412	0,02	8,99	488	0,03	2,09	52	0,01	10,64
Viver i Serrateix	65	0,00	-23,53	17	0,00	-29,17	11	0,00	120,00
Sin descripción	41	0,00	10,81	-	-	-	-	-	-
Otras provincias	20.437	0,88	45,78	-	-	-	-	-	-
Total	2.334.644	100,00	-0,39	1.636.110	100,00	4,95	416.795	100,00	-0,76

* Afiliados sumados a los de Barberà del Vallès

** Afiliados sumados a los de Guardiola de Berguedà

Fuente: MTIN Trabajadores Afiliados a la Seguridad Social. 31 diciembre 2010
Servicio Público de Empleo Estatal. 2010

ANEXOS

7. ANEXOS

7.1. ACTIVIDADES ECONÓMICAS. DATOS MÁS RELEVANTES

Anexo I: ACTIVIDADES ECONÓMICAS. DATOS MÁS RELEVANTES										
Actividades Económicas		Afiliados a la Seguridad Social			Contratos			Parados		
		Total	% sobre total	% variac. 2010/09	Total	% sobre total	% variac. 2010/09	Total	% sobre total	% variac. 2010/09
00	Sin empleo anterior	-	-	-	-	-	-	22.400	5,37	22,22
	Total Sin empleo anterior	-	-	-	-	-	-	22.400	5,37	22,22
01	Agricultura, ganadería, caza y act. de los servicios relacionados con las mismas	15.102	0,65	-3,54	8.435	0,52	7,97	2.922	0,70	36,10
02	Silvicultura y explotación forestal	781	0,03	8,02	1.060	0,06	-17,77	345	0,08	45,57
03	Pesca y acuicultura	791	0,03	2,06	242	0,01	-23,17	101	0,02	-9,01
	Total Sector Agricultura y Pesca	16.674	0,71	-2,80	9.737	0,60	3,41	3.368	0,81	34,99
05	Extracción de antracita, hulla y lignito	27	0,00	-20,59	0	0,00	-100,00	39	0,01	-9,30
06	Extracción de crudo de petróleo y gas natural	1	0,00	-66,67	0	0,00	0,00	18	0,00	5,88
07	Extracción de minerales metálicos	5	0,00	25,00	1	0,00	0,00	67	0,02	45,65
08	Otras industrias extractivas	1.853	0,08	-3,14	285	0,02	12,65	224	0,05	-7,05
09	Actividades de apoyo a las industrias extractivas	7	0,00	0,00	0	0,00	-100,00	27	0,01	68,75
10	Industrias de la alimentación	36.259	1,55	-0,39	12.728	0,78	8,76	6.248	1,50	0,18
11	Fabricación de bebidas	6.681	0,29	-9,57	2.165	0,13	-2,70	678	0,16	-4,78
12	Industria del tabaco	3	0,00	0,00	0	0,00	-100,00	22	0,01	-21,43
13	Industria textil	15.665	0,67	-3,69	3.406	0,21	21,21	10.813	2,59	-9,76
14	Confección de prendas de vestir	13.691	0,59	-8,71	3.982	0,24	-2,28	4.879	1,17	-9,43
15	Industria del cuero y del calzado	2.747	0,12	4,37	1.039	0,06	28,91	723	0,17	-9,51
16	Industria de la madera y del corcho; excepto muebles, cestería y espartería	6.915	0,30	-9,18	1.570	0,10	15,19	1.752	0,42	-0,51
17	Industria del papel	8.904	0,38	-1,29	2.057	0,13	20,29	1.433	0,34	-9,82
18	Artes gráficas y reproducción de soportes grabados	19.162	0,82	-5,68	7.970	0,49	-18,66	4.401	1,06	-7,60
19	Coquerías y refino de petróleo	13	0,00	-27,78	3	0,00	-25,00	28	0,01	55,56
20	Industria química	23.844	1,02	-0,11	5.495	0,34	14,55	4.019	0,96	-11,67
21	Fabricación de productos farmacéuticos	18.917	0,81	0,27	3.251	0,20	0,03	821	0,20	11,70
22	Fabricación de productos de caucho y plásticos	19.006	0,81	-3,87	4.679	0,29	40,72	3.705	0,89	-15,08
23	Fabricación de otros productos minerales no metálicos	10.037	0,43	-13,01	1.596	0,10	-11,43	1.806	0,43	-8,60
24	Metalurgia; fabricación de productos de hierro, acero y ferroaleaciones	9.642	0,41	-7,80	2.592	0,16	15,66	4.583	1,10	-11,01
25	Fabricación de productos metálicos, excepto maquinaria y equipo	42.610	1,83	-4,41	12.099	0,74	15,91	8.505	2,04	-15,15
26	Fabricación de productos informáticos, electrónicos y ópticos	7.163	0,31	4,62	1.321	0,08	28,13	1.522	0,37	-12,12

Anexo I: ACTIVIDADES ECONÓMICAS. DATOS MÁS RELEVANTES										
Actividades Económicas		Afiliados a la Seguridad Social			Contratos			Parados		
		Total	% sobre total	% variac. 2010/09	Total	% sobre total	% variac. 2010/09	Total	% sobre total	% variac. 2010/09
27	Fabricación de material y equipo eléctrico	13.440	0,58	-7,74	1.962	0,12	12,76	2.476	0,59	-14,15
28	Fabricación de maquinaria y equipo no clasificado en otra parte (n.c.o.p.)	23.682	1,01	-7,06	4.850	0,30	6,85	3.411	0,82	-19,93
29	Fabricación de vehículos de motor, remolques y semirremolques	33.455	1,43	-4,58	4.407	0,27	53,23	3.497	0,84	-27,12
30	Fabricación de otro material de transporte	3.689	0,16	-5,51	1.237	0,08	-5,36	549	0,13	-6,47
31	Fabricación de muebles	7.256	0,31	-6,23	1.455	0,09	3,63	2.258	0,54	-9,43
32	Otras industrias manufactureras	6.266	0,27	1,41	1.553	0,09	14,44	2.050	0,49	15,17
33	Reparación e instalación de maquinaria y equipo	9.814	0,42	-1,86	3.425	0,21	21,58	1.384	0,33	0,58
35	Suministro de energía eléctrica, gas, vapor y aire acondicionado	3.027	0,13	-2,64	353	0,02	21,72	690	0,17	97,71
36	Captación, depuración y distribución de agua	4.044	0,17	-3,62	657	0,04	-16,94	349	0,08	14,05
37	Recogida y tratamiento de aguas residuales	728	0,03	15,37	205	0,01	-17,00	63	0,02	3,28
38	Recogida, tratamiento y eliminación de residuos; valorización	13.349	0,57	-2,69	12.769	0,78	-4,77	2.663	0,64	6,31
39	Actividades de descontaminación y otros servicios de gestión de residuos	136	0,01	-0,73	76	0,00	-23,23	44	0,01	29,41
	Total Sector Industria	362.038	15,51	-4,04	99.188	6,06	7,22	75.747	18,17	-9,40
41	Construcción de edificios	50.119	2,15	-11,83	45.305	2,77	-17,46	26.556	6,37	3,23
42	Ingeniería civil	10.950	0,47	-20,25	10.080	0,62	-29,01	5.325	1,28	-8,49
43	Actividades de construcción especializada	100.893	4,32	-8,78	64.419	3,94	-7,15	33.491	8,04	-8,92
	Total Sector Construcción	161.962	6,94	-10,61	119.804	7,32	-13,48	65.372	15,69	-4,31
45	Venta y reparación de vehículos de motor y motocicletas	35.819	1,53	-2,05	7.694	0,47	4,77	3.928	0,94	-10,30
46	Comercio al por mayor e intermediarios del comercio	156.453	6,70	-0,15	42.989	2,63	8,75	17.729	4,25	-8,73
47	Comercio al por menor, excepto de vehículos de motor y motocicletas	240.045	10,28	1,03	112.398	6,87	9,61	36.047	8,65	1,79
49	Transporte terrestre y por tubería	78.226	3,35	-3,02	22.861	1,40	5,97	8.132	1,95	-5,36
50	Transporte marítimo y por vías navegables interiores	697	0,03	5,45	343	0,02	8,54	233	0,06	6,88
51	Transporte aéreo	4.448	0,19	7,21	1.286	0,08	11,54	401	0,10	-9,89
52	Almacenamiento y actividades anexas al transporte	31.021	1,33	1,20	10.641	0,65	-1,51	3.691	0,89	-7,03
53	Actividades postales y de correos	9.345	0,40	1,26	3.056	0,19	9,26	919	0,22	-0,33
55	Servicios de alojamiento	20.061	0,86	3,06	28.930	1,77	27,45	4.898	1,18	1,53
56	Servicios de comidas y bebidas	121.485	5,20	2,65	107.529	6,57	6,45	23.538	5,65	6,50
58	Edición	15.153	0,65	-6,91	4.667	0,29	-9,41	1.350	0,32	-13,63
59	Actividades cinematográficas, de vídeo y programas de televisión	6.117	0,26	-4,15	22.462	1,37	6,81	1.630	0,39	13,83
60	Actividades de programación y emisión de radio y televisión	4.452	0,19	-1,15	6.702	0,41	11,09	297	0,07	10,82
61	Telecomunicaciones	9.092	0,39	0,17	2.227	0,14	6,05	1.066	0,26	-6,74

Anexo I: ACTIVIDADES ECONÓMICAS. DATOS MÁS RELEVANTES										
Actividades Económicas		Afiliados a la Seguridad Social			Contratos			Parados		
		Total	% sobre total	% variac. 2010/09	Total	% sobre total	% variac. 2010/09	Total	% sobre total	% variac. 2010/09
62	Programación, consultoría y otras act. relacionadas con la informática	32.902	1,41	6,46	9.290	0,57	23,01	2.421	0,58	-1,78
63	Servicios de información	4.165	0,18	10,74	3.440	0,21	9,45	545	0,13	19,78
64	Servicios financieros, excepto seguros y fondos de pensiones	37.914	1,62	-3,20	2.565	0,16	-21,75	1.400	0,34	20,90
65	Seguros, reaseguros y fondos de pensiones	11.827	0,51	-0,86	8.562	0,52	15,45	885	0,21	8,86
66	Actividades auxiliares a los servicios financieros y a los seguros	12.560	0,54	-0,33	1.839	0,11	-28,64	919	0,22	0,33
68	Actividades inmobiliarias	19.251	0,82	2,77	5.385	0,33	13,23	3.003	0,72	-16,33
69	Actividades jurídicas y de contabilidad	46.082	1,97	-0,58	10.525	0,64	-1,58	3.439	0,83	5,01
70	Actividades de las sedes centrales; act. de consultoría de gestión empresarial	9.666	0,41	3,99	3.978	0,24	0,58	878	0,21	4,65
71	Servicios técnicos de arquitectura e ingeniería; ensayos y análisis técnicos	30.767	1,32	-2,74	11.372	0,70	4,27	3.220	0,77	1,90
72	Investigación y desarrollo	13.708	0,59	4,32	5.466	0,33	0,40	605	0,15	32,97
73	Publicidad y estudios de mercado	23.265	1,00	1,39	40.506	2,48	9,20	3.935	0,94	1,37
74	Otras actividades profesionales, científicas y técnicas	15.897	0,68	6,69	8.756	0,54	-39,71	19.901	4,77	-10,81
75	Actividades veterinarias	2.741	0,12	4,10	853	0,05	6,76	160	0,04	-3,03
77	Actividades de alquiler	26.878	1,15	-14,78	22.691	1,39	-21,44	5.319	1,28	-5,76
78	Actividades relacionadas con el empleo	21.020	0,90	16,65	318.532	19,47	19,15	27.412	6,58	-6,21
79	Act. agencias de viajes, operadores turísticos, reservas y act. relacionadas	7.931	0,34	-6,45	8.433	0,52	10,64	1.148	0,28	4,55
80	Actividades de seguridad e investigación	15.053	0,64	2,38	7.619	0,47	-6,45	1.673	0,40	12,36
81	Servicios a edificios y actividades de jardinería	76.109	3,26	1,49	80.355	4,91	0,36	17.734	4,25	9,99
82	Actividades administrativas de oficina y otras act. auxiliares a las empresas	34.076	1,46	17,09	41.991	2,57	27,81	5.511	1,32	22,39
84	Administración Pública y defensa; Seguridad Social obligatoria	128.720	5,51	3,15	33.239	2,03	31,81	6.473	1,55	13,44
85	Educación	117.324	5,03	2,84	70.187	4,29	0,70	7.508	1,80	14,68
86	Actividades sanitarias	133.441	5,72	1,77	175.173	10,71	-4,73	5.760	1,38	9,19
87	Asistencia en establecimientos residenciales	28.526	1,22	7,69	33.241	2,03	7,12	4.263	1,02	14,11
88	Actividades de servicios sociales sin alojamiento	24.208	1,04	-1,47	23.142	1,41	4,93	2.702	0,65	21,93
90	Actividades de creación, artísticas y espectáculos	12.070	0,52	-1,63	26.431	1,62	11,66	1.113	0,27	17,41
91	Actividades de bibliotecas, archivos, museos y otras actividades culturales	3.305	0,14	-1,75	6.556	0,40	12,03	448	0,11	23,42
92	Actividades de juegos de azar y apuestas	3.692	0,16	1,07	1.361	0,08	4,45	492	0,12	-1,80
93	Actividades deportivas, recreativas y de entretenimiento	24.547	1,05	2,63	25.225	1,54	-8,09	3.271	0,78	-4,08
94	Actividades asociativas	20.683	0,89	-2,33	16.133	0,99	-10,20	2.509	0,60	6,54
95	Reparación de ordenadores, efectos personales y artículos de uso doméstico	14.816	0,63	-8,19	1.735	0,11	-33,29	1.017	0,24	-4,51

Anexo I: ACTIVIDADES ECONÓMICAS. DATOS MÁS RELEVANTES										
Actividades Económicas		Afiliados a la Seguridad Social			Contratos			Parados		
		Total	% sobre total	% variac. 2010/09	Total	% sobre total	% variac. 2010/09	Total	% sobre total	% variac. 2010/09
96	Otros servicios personales	40.977	1,76	0,09	24.767	1,51	9,79	8.893	2,13	15,09
97	Actividades de los hogares como empleadores de personal doméstico	52.208	2,24	0,60	4.123	0,25	3,18	1.387	0,33	30,85
98	Act. de los hogares como productores de bienes y servicios para uso propio	0	0,00	0,00	1	0,00	0,00	33	0,01	83,33
99	Actividades de organizaciones y organismos extraterritoriales	325	0,01	-0,61	124	0,01	-5,34	72	0,02	24,14
Total Sector Servicios		1.779.068	76,20	1,09	1.407.381	86,02	6,74	249.908	59,96	1,08
ZZ	Indeterminado	14.902	0,64	79,59	-	-	-	-	-	-
Total Sector indeterminado		14.902	0,64	79,59	-	-	-	-	-	-
Total		2.334.644	100,00	-0,39	1.636.110	100,00	4,95	416.795	100,00	-0,76

Fuente: MTIN Trabajadores Afiliados a la Seguridad Social. 31 diciembre 2010
Servicio Público de Empleo Estatal. 2010

7.2. OCUPACIONES. DATOS MÁS RELEVANTES

Anexo II: LAS 50 OCUPACIONES MÁS CONTRATADAS								
Ocupaciones	Contratos					Tasa Hombres	Tasa Mujeres	
	Hombres	Mujeres	Total	% sobre total	% variac. 2010/09			
1	Personal de limpieza de oficinas, hoteles y otros establecimientos similares	33.654	116.360	150.014	9,17	7,12	22,43	77,57
2	Camareros asalariados	78.552	54.923	133.475	8,16	16,10	58,85	41,15
3	Peones de las industrias manufactureras	79.157	53.275	132.432	8,09	22,59	59,77	40,23
4	Vendedores en tiendas y almacenes	31.898	81.455	113.353	6,93	12,87	28,14	71,86
5	Auxiliares de enfermería hospitalaria	10.359	56.276	66.635	4,07	-1,92	15,55	84,45
6	Empleados administrativos sin tareas de atención al público no clasificados bajo otros epígrafes	14.324	44.454	58.778	3,59	-0,67	24,37	75,63
7	Enfermeros no especializados	9.780	43.865	53.645	3,28	2,08	18,23	81,77
8	Peones del transporte de mercancías y descargadores	46.718	6.808	53.526	3,27	1,86	87,28	12,72
9	Monitores de actividades recreativas y de entretenimiento	12.315	31.558	43.873	2,68	-7,87	28,07	71,93
10	Peones de la construcción de edificios	34.332	719	35.051	2,14	-9,03	97,95	2,05
11	Cocineros asalariados	17.901	11.417	29.318	1,79	3,88	61,06	38,94
12	Azafatos de tierra	5.197	21.285	26.482	1,62	7,41	19,62	80,38
13	Asistentes de dirección y administrativos	6.674	19.629	26.303	1,61	-3,50	25,37	74,63
14	Agentes y representantes comerciales	15.373	8.676	24.049	1,47	9,36	63,92	36,08
15	Grabadores de datos	7.998	16.007	24.005	1,47	14,02	33,32	66,68
16	Albañiles	23.491	237	23.728	1,45	-14,59	99,00	1,00
17	Trabajadores de los cuidados a las personas en servicios de salud no clasificados bajo otros epígrafes	8.060	11.391	19.451	1,19	-3,88	41,44	58,56
18	Médicos de familia	8.584	10.134	18.718	1,14	3,54	45,86	54,14
19	Auxiliares de vigilante de seguridad y similares no habilitados para ir armados	14.683	3.491	18.174	1,11	15,03	80,79	19,21
20	Recepcionistas (excepto de hoteles)	5.015	11.287	16.302	1,00	27,88	30,76	69,24
21	Actores	9.173	6.691	15.864	0,97	-24,34	57,82	42,18
22	Telefonistas	4.608	10.876	15.484	0,95	1,47	29,76	70,24
23	Profesionales del trabajo y la educación social	3.381	9.834	13.215	0,81	36,83	25,58	74,42
24	Mozos de equipaje y afines	10.363	2.594	12.957	0,79	48,62	79,98	20,02
25	Profesores y profesionales de la enseñanza no clasificados bajo otros epígrafes	5.173	7.384	12.557	0,77	8,73	41,20	58,80
26	Conserjes de edificios	9.111	2.957	12.068	0,74	-2,14	75,50	24,50
27	Conductores asalariados de automóviles, taxis y furgonetas	10.999	563	11.562	0,71	4,02	95,13	4,87
28	Conductores asalariados de camiones	11.370	182	11.552	0,71	3,94	98,42	1,58
29	Cuidadores de niños en guarderías y centros educativos	1.664	8.899	10.563	0,65	10,90	15,75	84,25
30	Peones agrícolas (excepto en huertas, invernaderos, viveros y jardines)	8.791	1.372	10.163	0,62	3,16	86,50	13,50
31	Peones de obras públicas	9.703	373	10.076	0,62	-18,50	96,30	3,70
32	Peluqueros	1.412	8.380	9.792	0,60	-0,26	14,42	85,58
33	Instructores de actividades deportivas	5.324	4.451	9.775	0,60	-2,51	54,47	45,53
34	Trabajadores de servicios personales no clasificados bajo otros epígrafes	3.016	6.408	9.424	0,58	12,36	32,00	68,00

Anexo II: LAS 50 OCUPACIONES MÁS CONTRATADAS								
Ocupaciones	Contratos					Tasa Hombres	Tasa Mujeres	
	Hombres	Mujeres	Total	% sobre total	% variac. 2010/09			
35	Otros trabajadores de las obras estructurales de construcción no clasificados bajo otros epígrafes	9.165	190	9.355	0,57	-22,71	97,97	2,03
36	Cajeros y taquilleros (excepto bancos)	2.699	6.625	9.324	0,57	-2,82	28,95	71,05
37	Compositores, músicos y cantantes	6.091	3.029	9.120	0,56	51,60	66,79	33,21
38	Técnicos en laboratorio de diagnóstico clínico	2.224	6.569	8.793	0,54	-4,27	25,29	74,71
39	Agentes de encuestas	3.494	4.361	7.855	0,48	16,11	44,48	55,52
40	Profesores de universidades y otra enseñanza superior (excepto formación profesional)	3.963	3.579	7.542	0,46	0,84	52,55	47,45
41	Barrenderos y afines	5.723	1.684	7.407	0,45	-6,81	77,26	22,74
42	Ajustadores y operadores de máquinas-herramienta	5.958	1.396	7.354	0,45	9,03	81,02	18,98
43	Operadores de máquinas para fabricar productos de papel y cartón	4.885	2.029	6.914	0,42	14,77	70,65	29,35
44	Operadores de carretillas elevadoras	6.588	207	6.795	0,42	11,14	96,95	3,05
45	Electricistas de la construcción y afines	6.547	72	6.619	0,40	6,47	98,91	1,09
46	Empleados de control de abastecimientos e inventario	4.829	1.605	6.434	0,39	5,63	75,05	24,95
47	Ordenanzas	4.497	1.888	6.385	0,39	-19,70	70,43	29,57
48	Técnicos en educación infantil	695	5.387	6.082	0,37	20,46	11,43	88,57
49	Empleados de oficina de servicios estadísticos, financieros y bancarios	2.523	3.437	5.960	0,36	-19,32	42,33	57,67
50	Profesores de enseñanza secundaria (excepto materias específicas de formación profesional)	2.313	3.641	5.954	0,36	-9,11	38,85	61,15

Fuente: Servicio Público de Empleo Estatal. Año 2010

Anexo III: LAS 50 OCUPACIONES CON MÁS PARO								
Ocupaciones	Paro					Tasa Hombres	Tasa Mujeres	
	Hombres	Mujeres	Total	% sobre total	% variac. 2010/09			
1	Peones de las industrias manufactureras	62.335	66.196	128.531	11,05	-1,93	48,50	51,50
2	Vendedores en tiendas y almacenes	12.587	71.005	83.592	7,19	7,40	15,06	84,94
3	Personal de limpieza de oficinas, hoteles y otros establecimientos similares	11.201	55.079	66.280	5,70	14,34	16,90	83,10
4	Empleados administrativos sin tareas de atención al público no clasificados bajo otros epígrafes	11.885	47.884	59.769	5,14	-1,48	19,88	80,12
5	Peones del transporte de mercancías y descargadores	39.616	4.308	43.924	3,78	0,70	90,19	9,81
6	Peones de la construcción de edificios	37.052	294	37.346	3,21	3,73	99,21	0,79
7	Camareros asalariados	16.554	17.439	33.993	2,92	10,08	48,70	51,30
8	Recepcionistas (excepto de hoteles)	2.263	26.029	28.292	2,43	0,33	8,00	92,00
9	Albañiles	25.304	167	25.471	2,19	0,74	99,34	0,66
10	Conductores asalariados de automóviles, taxis y furgonetas	20.044	824	20.868	1,79	0,41	96,05	3,95
11	Ayudantes de cocina	6.997	12.611	19.608	1,69	18,26	35,68	64,32
12	Agentes y representantes comerciales	12.240	5.689	17.929	1,54	-0,97	68,27	31,73
13	Cajeros y taquilleros (excepto bancos)	1.533	14.311	15.844	1,36	8,79	9,68	90,32
14	Auxiliares de enfermería hospitalaria	1.078	11.896	12.974	1,12	17,64	8,31	91,69
15	Reponedores	5.799	7.051	12.850	1,10	13,29	45,13	54,87

Anexo III: LAS 50 OCUPACIONES CON MÁS PARO								
Ocupaciones	Paro					Tasa Hombres	Tasa Mujeres	
	Hombres	Mujeres	Total	% sobre total	% variac. 2010/09			
16	Asistentes de dirección y administrativos	1.607	10.614	12.221	1,05	5,86	13,15	86,85
17	Conductores asalariados de camiones	12.022	178	12.200	1,05	-0,72	98,54	1,46
18	Cocineros asalariados	4.855	6.912	11.767	1,01	5,97	41,26	58,74
19	Soldadores y oxicortadores	11.117	346	11.463	0,99	2,51	96,98	3,02
20	Electricistas de la construcción y afines	10.688	85	10.773	0,93	-4,87	99,21	0,79
21	Pintores y empapeladores	9.846	295	10.141	0,87	4,33	97,09	2,91
22	Operadores de máquinas de coser y bordar	624	9.483	10.107	0,87	0,35	6,17	93,83
23	Operadores de carretillas elevadoras	9.644	428	10.072	0,87	-5,21	95,75	4,25
24	Conserjes de edificios	5.948	3.320	9.268	0,80	2,92	64,18	35,82
25	Encofradores y operarios de puesta en obra de hormigón	8.548	35	8.583	0,74	-2,50	99,59	0,41
26	Trabajadores cualificados en huertas, invernaderos, viveros y jardines	6.641	1.502	8.143	0,70	13,44	81,55	18,45
27	Auxiliares de vigilante de seguridad y similares no habilitados para ir armados	6.907	730	7.637	0,66	7,76	90,44	9,56
28	Cuidadores de niños en guarderías y centros educativos	141	7.294	7.435	0,64	6,64	1,90	98,10
29	Ensambladores de equipos eléctricos y electrónicos	3.542	3.789	7.331	0,63	-6,73	48,32	51,68
30	Empleados de contabilidad	1.539	5.581	7.120	0,61	5,42	21,62	78,38
31	Técnicos en control de procesos no clasificados bajo otros epígrafes	2.712	3.855	6.567	0,56	-8,36	41,30	58,70
32	Directores comerciales y de ventas	4.132	2.066	6.198	0,53	-3,41	66,67	33,33
33	Ajustadores y operadores de máquinas-herramienta	5.725	426	6.151	0,53	-14,62	93,07	6,93
34	Mecánicos y ajustadores de maquinaria agrícola e industrial	5.975	85	6.060	0,52	-8,11	98,60	1,40
35	Mecánicos y reparadores de equipos eléctricos	5.875	160	6.035	0,52	-0,26	97,35	2,65
36	Monitores de actividades recreativas y de entretenimiento	1.177	4.772	5.949	0,51	13,81	19,78	80,22
37	Carpinteros (excepto ebanistas)	5.716	77	5.793	0,50	0,03	98,67	1,33
38	Empleados de oficina de servicios de apoyo a la producción	1.258	4.399	5.657	0,49	-0,33	22,24	77,76
39	Mecánicos y ajustadores de vehículos de motor	5.568	75	5.643	0,49	2,75	98,67	1,33
40	Empleados de control de abastecimientos e inventario	3.506	1.798	5.304	0,46	-4,69	66,10	33,90
41	Telefonistas	656	4.618	5.274	0,45	1,38	12,44	87,56
42	Agentes de compras	3.777	1.378	5.155	0,44	1,50	73,27	26,73
43	Peluqueros	479	4.568	5.047	0,43	7,75	9,49	90,51
44	Cuidadores de niños en domicilios	62	4.962	5.024	0,43	17,30	1,23	98,77
45	Otros técnicos de las ciencias físicas, químicas, medioambientales y de las ingenierías	2.581	2.381	4.962	0,43	-1,72	52,02	47,98
46	Empleados domésticos	341	4.404	4.745	0,41	28,80	7,19	92,81
47	Peones de obras públicas	4.489	161	4.650	0,40	22,34	96,54	3,46
48	Ensambladores de maquinaria mecánica	2.919	1.727	4.646	0,40	-12,01	62,83	37,17
49	Instaladores de cerramientos metálicos y carpinteros metálicos (excepto montadores de estructuras metálicas)	4.487	54	4.541	0,39	-0,04	98,81	1,19
50	Operadores de máquinas para fabricar productos de material plástico	2.522	1.835	4.357	0,37	-6,70	57,88	42,12

Fuente: Servicio Público de Empleo Estatal. 31 diciembre 2010

ÍNDICE DE TABLAS Y GRÁFICOS

Tabla 1: EVOLUCIÓN DE LA POBLACIÓN.....	10
Tabla 2: EVOLUCIÓN DE LA POBLACIÓN ACTIVA POR SEXO	11
Tabla 3: EVOLUCIÓN DE LA POBLACIÓN ACTIVA POR SECTOR ECONÓMICO* (miles de personas)	12
Tabla 4: PERFIL DE LOS TRABAJADORES SEGÚN RÉGIMEN DE AFILIACIÓN A LA SEGURIDAD SOCIAL.....	15
Tabla 5: EMPRESAS Y TRABAJADORES AFILIADOS POR SECCIÓN DE ACTIVIDAD ECONÓMICA	16
Tabla 6: TRABAJADORES DEL RÉGIMEN GENERAL POR TIPO DE CONTRATO Y JORNADA LABORAL.....	17
Tabla 7: EMPRESAS Y TRABAJADORES DEL RÉGIMEN GENERAL SEGÚN TAMAÑO DE EMPRESAS.....	17
Tabla 8: CONTRATOS REGISTRADOS POR NIVEL FORMATIVO Y SEXO	20
Tabla 9: CONTRATOS REGISTRADOS A EXTRANJEROS SEGÚN ZONA DE PROCEDENCIA Y SEXO	22
Tabla 10: EVOLUCIÓN DE LOS CONTRATOS REGISTRADOS SEGÚN SECTOR ECONÓMICO.....	23
Tabla 11: CONTRATACIÓN POR SECCIÓN DE ACTIVIDAD ECONÓMICA Y SEXO	24
Tabla 12: ESTACIONALIDAD DE LAS 10 ACTIVIDADES ECONÓMICAS QUE MÁS CONTRATAN	25
Tabla 13: CONTRATOS REGISTRADOS SEGÚN MODALIDAD Y SEXO.....	26
Tabla 14: CONTRATOS REGISTRADOS SEGÚN JORNADA LABORAL Y SEXO	26
Tabla 15: ROTACIÓN DE LA CONTRATACIÓN	26
Tabla 16: MOVILIDAD INTERPROVINCIAL DE LA CONTRATACIÓN	27
Tabla 17: ACTIVIDADES ECONÓMICAS CON MAYOR MOVILIDAD INTERPROVINCIAL	28
Tabla 18: DEMANDANTES PARADOS SEGÚN NIVEL FORMATIVO Y SEXO.....	31
Tabla 19: DEMANDANTES PARADOS EXTRANJEROS SEGÚN ZONA DE PROCEDENCIA Y SEXO.....	33
Tabla 20: EVOLUCIÓN DE LOS DEMANDANTES PARADOS SEGÚN SECTOR ECONÓMICO	34
Tabla 21: PARADOS POR SECCIÓN DE ACTIVIDAD ECONÓMICA Y SEXO	35
Tabla 22: ESTACIONALIDAD DE LAS 10 ACTIVIDADES ECONÓMICAS CON MÁS PARO REGISTRADO	36
Tabla 23: BENEFICIARIOS POR TIPO DE PRESTACIÓN POR DESEMPLEO	37
Tabla 24: BENEFICIARIOS EXTRANJEROS POR TIPO DE PRESTACIÓN POR DESEMPLEO	37
Tabla 25: OCUPACIONES CON MAYOR CONTRATACIÓN	39
Tabla 26: ESTACIONALIDAD DE LAS 10 OCUPACIONES MÁS CONTRATADAS	41
Tabla 27: OCUPACIONES CON MAYOR MOVILIDAD INTERPROVINCIAL.....	41
Tabla 28: OCUPACIONES CON MAYOR PARO.....	42
Tabla 29: ESTACIONALIDAD DE LAS 10 OCUPACIONES CON MÁS PARADOS.....	43
Tabla 30: INFORMACIÓN MUNICIPAL	45
Gráfico 1: PIRÁMIDE DE POBLACIÓN.....	10
Gráfico 2: EVOLUCIÓN DE EMPRESAS Y TRABAJADORES.....	14
Gráfico 3: DISTRIBUCIÓN DE EMPRESAS Y TRABAJADORES POR SECTORES ECONÓMICOS.....	15
Gráfico 4: EVOLUCIÓN DEL NÚMERO DE CONTRATOS REGISTRADOS Y PERSONAS CONTRATADAS	19
Gráfico 5: EVOLUCIÓN DE LOS CONTRATOS REGISTRADOS SEGÚN SEXO	19
Gráfico 6: CONTRATOS REGISTRADOS SEGÚN SEXO Y TRAMOS DE EDAD	20
Gráfico 7: PERSONAS CONTRATADAS SEGÚN TIEMPO SOLICITANDO EMPLEO	21
Gráfico 8: EVOLUCIÓN DE LOS CONTRATOS REGISTRADOS A EXTRANJEROS	21
Gráfico 9: CONTRATOS REGISTRADOS SEGÚN SECTORES ECONÓMICOS	23
Gráfico 10: ESTACIONALIDAD DE LA CONTRATACIÓN.....	24
Gráfico 11: ESTABILIDAD Y TEMPORALIDAD DE LA CONTRATACIÓN.....	26
Gráfico 12: PROVINCIAS DE ORIGEN Y DESTINO DE LOS CONTRATOS.....	27
Gráfico 13: EVOLUCIÓN DEL NÚMERO DE DEMANDANTES PARADOS Y NO PARADOS.....	30
Gráfico 14: EVOLUCIÓN DEL PARO REGISTRADO SEGÚN SEXO	30
Gráfico 15: DEMANDANTES PARADOS SEGÚN SEXO Y EDAD	31
Gráfico 16: DEMANDANTES PARADOS SEGÚN ANTIGÜEDAD DE LA DEMANDA	31
Gráfico 17: EVOLUCIÓN DEL NÚMERO DE DEMANDANTES PARADOS EXTRANJEROS.....	32
Gráfico 18: PARO REGISTRADO SEGÚN SECTORES ECONÓMICOS.....	34
Gráfico 19: ESTACIONALIDAD DEL PARO REGISTRADO.....	35
Gráfico 20: EVOLUCIÓN DEL NÚMERO DE BENEFICIARIOS DE PRESTACIONES POR DESEMPLEO	37
Anexo I: ACTIVIDADES ECONÓMICAS. DATOS MÁS RELEVANTES	54
Anexo II: LAS 50 OCUPACIONES MÁS CONTRATADAS	58
Anexo III: LAS 50 OCUPACIONES CON MÁS PARO.....	59

FUENTES

- Boletín Oficial del Estado número 306. 17 de diciembre de 2010.
- Instituto Nacional de Estadística. Encuesta de Población Activa.
- Instituto Nacional de Estadística. Inebase. Clasificaciones 2011.
- Instituto Nacional de Estadística. Padrón Municipal.
- Ministerio de Trabajo e Inmigración. Subdirección General de Estadísticas Sociales y Laborales.
- Servicio Público de Empleo Estatal. Observatorio de las Ocupaciones.
- Servicio Público de Empleo Estatal. Subdirección General de Prestaciones.